

**ŠILALĖS RAJONO SAVIVALDYBĖS
TARYBA**

**SPRENDIMAS
DĖL VIEŠOSIOS ĮSTAIGOS ŠILALĖS PIRMINĖS SVEIKATOS PRIEŽIŪROS CENTRO
2024 METŲ METINIŲ ATASKAITŲ RINKINIŲ PATVIRTINIMO**

2025 m. balandžio d. Nr. T1-
Šilalė

Vadovaudamasi Lietuvos Respublikos viešojo sektoriaus atskaitomybės įstatymo 6 straipsnio 1 dalimi, Lietuvos Respublikos viešųjų įstaigų įstatymo 12 straipsnio 1 dalies 6 punktu, 22 straipsnio 1 dalies 1 ir 2 punktais, 23 straipsnio 1 dalimi, Lietuvos Respublikos vietos savivaldos įstatymo 15 straipsnio 3 dalies 3 punktu, įgyvendindama Šilalės rajono savivaldybės tarybos veiklos reglamento, patvirtinto Šilalės rajono savivaldybės tarybos 2023 m. kovo 30 d. sprendimu Nr. T1-26 „Dėl Šilalės rajono savivaldybės tarybos veiklos reglamento patvirtinimo“, 167 punktą, atsižvelgdama į viešosios įstaigos Šilalės pirminės sveikatos priežiūros centro 2025 m. balandžio 2 d. raštą Nr. 51 „Dėl 2024 metų metinių ataskaitų rinkinių pateikimo“, Šilalės rajono savivaldybės taryba n u s p r e n d ž i a:

1. Patvirtinti pridedamą Viešosios įstaigos Šilalės pirminės sveikatos priežiūros centro 2024 metų metinių ataskaitų rinkinį, kurį sudaro:

1.1. Viešosios įstaigos Šilalės pirminės sveikatos priežiūros centro 2024 metų veiklos ataskaita;

1.2. Viešosios įstaigos Šilalės pirminės sveikatos priežiūros centro 2024 metų metinių finansinių ataskaitų rinkinys.

2. Įpareigoti viešosios įstaigos Šilalės pirminės sveikatos priežiūros centro administraciją Viešosios įstaigos Šilalės pirminės sveikatos priežiūros centro 2024 metų metinių ataskaitų rinkinį paskelbti įstaigos interneto svetainėje.

3. Paskelbti informaciją apie šį sprendimą vietinėje spaudoje, o visą sprendimą – Šilalės rajono savivaldybės interneto svetainėje www.silale.lt.

Šis sprendimas gali būti skundžiamas Lietuvos Respublikos administracinių bylų teisenos įstatymo nustatyta tvarka Lietuvos administracinių ginčų komisijos Klaipėdos apygardos skyriui (J. Janonio g. 24, 92251 Klaipėda) arba Regionų apygardos administracinio teismo Klaipėdos rūmams (Galinio Pylimo g. 9, 91230 Klaipėda) arba per Lietuvos teismų elektroninių paslaugų portalą (<https://e.teismas.lt>) per vieną mėnesį nuo šio sprendimo paskelbimo dienos.

Savivaldybės meras

PATVIRTINTA
Šilalės rajono savivaldybės tarybos
2025 m. balandžio d. sprendimu Nr.

**VŠĮ ŠILALĖS PIRMINĖS SVEIKATOS PRIEŽIŪROS CENTRO
2024 METŲ METINIŲ ATASKAITŲ RINKINYS**

Šilalė

VIEŠOJI ĮSTAIGA ŠILALĖS PIRMINĖS SVEIKATOS PRIEŽIŪROS CENTRAS
(viešosios įstaigos pavadinimas)

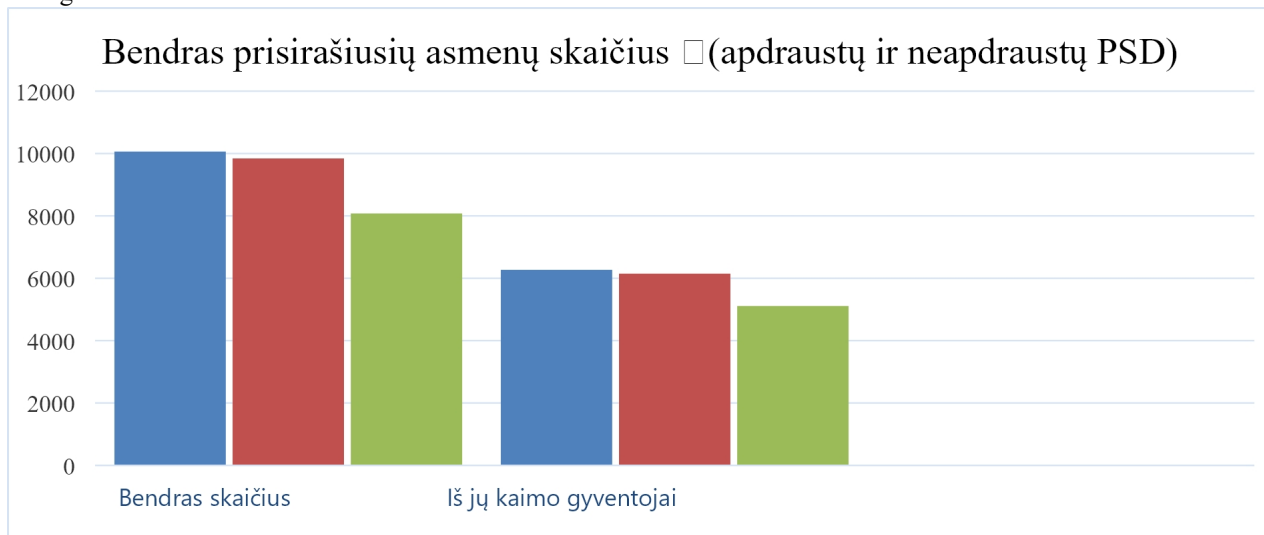
2024 METŲ VEIKLOS ATASKAITA
(ataskaitinis laikotarpis)

2025-04-02 Nr. 1
(data)

I SKYRIUS INFORMACIJA APIE VEIKLĄ ATASKAITINIŲ LAIKOTARPIŲ
1. Veiklos tikslai:
1.1. Vadovautis šiuolaikiniais kokybės vadybos standartais.
1.2. Organizuoti ir teikti kokybiškas ir kvalifikuotas licencijose nurodytas sveikatos priežiūros paslaugas.
1.3. Siekti mažinti aptarnaujamų gyventojų sergamumą ir mirtingumą.
2. Uždaviniai:
2.1. Organizuoti ir teikti akredituotas, nespecializuotas, maksimaliai kvalifikuotas pirminės asmens sveikatos priežiūros paslaugas, kurios atitiktų pacientų poreikius.
2.2. Didinti ankstyvosios diagnostikos ir prevencinių programų įgyvendinimo apimtį ir efektyvumą.
2.3. Teikti būtinąją medicinos pagalbą.
2.4. Gerinti darbo organizavimą, sistemingai keliant personalo kvalifikaciją ir profesionalumą, kad būtų užtikrintas kokybiškų paslaugų teikimas, pritaikant pažangiausias mokslinius pasiekimus.
3. Siekiant veiklos tikslų atlikti darbai:
3.1. Įdarbintos 2 jaunos specialistės (šeimos gydytoja ir gydytoja odontologė).
3.2. Pakeistos pareigybės: vyr. apylinkės administratorė slaugai ir apylinkės administratorė.
3.3. Pagerinti imunoprofilaktikos rodikliai.
3.4. Tęstinis profilaktinių programų vykdymas.
3.5. Psichologiniai mokymai darbuotojams: „Streso valdymas: mindfulness ir atsipalaidavimo praktikos“, „Atmintis ir jos gerinimas. Kaip prisiminti tai ką jau žinai“.
4. Siekiant veiklos tikslų pasiekti rezultatai:
4.1. Higienos instituto padėka už aktyvią veiklą sprendžiant antimikrobinio atsparumo problemą ir geriausius pasiekimus tarp Tauragės apskrities ambulatorines asmens sveikatos priežiūros paslaugas teikiančių įstaigų.
4.2. Sutrumpėjo laukimo eilės pas gydytojus iki 5 dienų.
4.3. Pagerintos burnos higienisto paslaugos.
4.4. Informavimas apie vykdomas profilaktines programas SMS žinutėmis.
4.5. Sumažinta hospitalizacija dėl lėtinių ligų paūmėjimo.
II SKYRIUS INFORMACIJA APIE PLANUOJAMĄ VEIKLĄ ATEINANČIAIS FINANSINIAIS METAIS
5. Veiklos tikslai:
5.1. Gerinti darbo organizavimą.

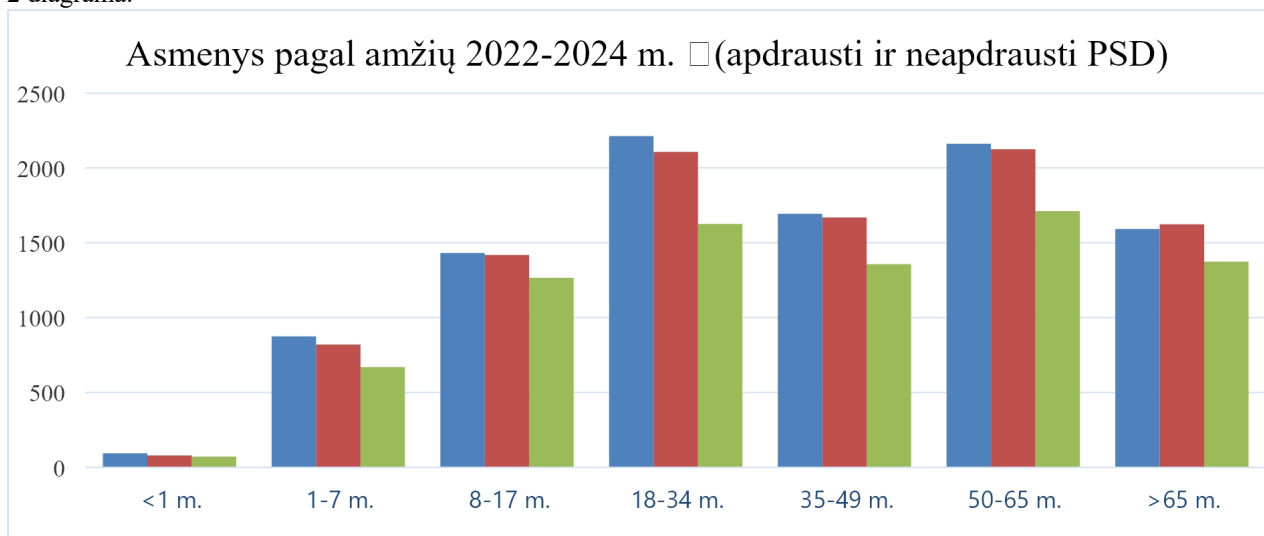
5.2. Gerinti darbo aplinkos sąlygas (patalpų remontas, medicininė įranga, informacinės sistemos, kvalifikacija).			
5.3. Gerinti bendradarbiavimą ir komunikaciją tarp sveikatos priežiūros paslaugas teikiančių įstaigų (Sveikatos centro, visuomenės sveikatos biuro, rezidentų bazės).			
6. Uždaviniai:			
6.1. Siekti, kad šeimos gydytojo darbe dokumentacija būtų tvarkoma 95 proc. ESPBI IS.			
6.2. Glaudesnis bendradarbiavimas su visuomenės sveikatos biuro specialistais didinant prevencinių programų efektyvumą.			
6.3. Šeimos medicinos paslaugas labiau orientuoti į sveikatos stiprinimą ir išsaugojimą, o ne į sveikatos problemas sprendimą.			
6.4. Įstaigos konkurencingumo didinimas diegiant ir plėtojant efektyvios vadybos principus.			
7. Siekiant veiklos tikslų planuojami atlikti darbai:			
7.1. Šeimos gydytojo komandos papildymas socialiniu darbuotoju ir gyvensenos medicinos specialistu.			
7.2. Atlikti patalpų einamąjį remontą. Pagal galimybes patalpas pritaikyti neįgaliesiems.			
7.3. Dalyvauti šeimos gydytojų rezidentų ruošime, stiprinti bazę.			
7.4. Prailginti įstaigos darbo laiką nuo 7.00 iki 19.00 val.			
7.5. Šeimos gydytojų ir jų komandos narių kvalifikacijos kėlimas.			
7.6. Atnaujinti medicininę įrangą, įsigyjant naują, modernią odontologinę įrangą.			
III SKYRIUS			
INFORMACIJA APIE DALININKUS			
8.	Informacija apie dalininkus:		
	Dalininkas	Įnašo vertė finansinių metų pabaigoje	Įnašo vertė praėjusių finansinių metų pabaigoje
	1	2	3
8.1.	Šilalės rajono savivaldybė	16179,20	16179,20
IV SKYRIUS			
KITA INFORMACIJA			
9. Darbuotojų ir etatų kaita:			
9.1. VšĮ Šilalės PSPC 2024 m. gruodžio 31 d. dirbo 34 darbuotojai, iš jų: 10 gydytojų, 12 slaugytojų, 1 akušerė, 2 gydytojų odontologų padėjėjos ir burnos higienistė, 9 kitas personalas. Užimtų etatų skaičius 30,15.			
9.2. Vertinant darbuotojų ir užimtų etatų skaičiaus dinamiką 2022-2024 m, pokyčiai stebimi gydytojų ir slaugytojų tarpe. Bendras darbuotojų skaičius 2024 m. pakito 3 darbuotojais, lyginant su 2023 m.			
9.3. Gydytojų mažėjimą įtakėjo 1 gydytojos odontologės pateiktas prašymas dėl darbo sutarties nutraukimo, sukakus senatvės pensijos amžiui, 1 šeimos gydytojos pateiktas prašymas dėl darbo sutarties nutraukimo darbuotojo iniciatyva, 1 vidaus ligų gydytojos darbo sutarties nutraukimas dėl ligos. Sudaryta 1 darbo sutartis su jauna šeimos gydytoja, 0,5 etato darbo krūviui. Slaugytojų tarpe mažėjimą lėmė 1 bendruomenės slaugytojos pateiktas prašymas dėl darbo sutarties nutraukimo darbuotojo iniciatyva.			
10. Prisirašiusių asmenų pokytis:			
10.1. Prie VšĮ Šilalės PSPC bendras prisirašiusių pacientų skaičius (apdraustų ir neapdraustų privalomuoju sveikatos draudimu), 2024 m. gruodžio 31 d. duomenimis 8074 asmenys, iš jų: 6067 suaugusieji ir 2007 vaikai.			
10.2. Lyginant 2024 m. su 2023 m. bendras prisirašiusių asmenų skaičius sumažėjo 1766 asmenimis, t.y. 21,9 proc, iš jų kaimo gyventojų sumažėjo 1037 asmenimis, t.y. 20,3 proc.			

1 diagrama.



10.3. Lyginant 2024 m. su 2023 m. prisirašiusių asmenų skaičiaus mažėjimas matomas visose amžiaus grupėse. Prisirašiusių asmenų skaičiaus mažėjimą stipriai įtakojo naujos gydymo įstaigos įsikūrimas Šilalės mieste. Taip pat mažėjimą lemia mažėjantis vaikų gimstamumas, asmenų išvykimas gyventi į kitus rajonus, didėjantis mirtingumas.

2 diagrama.



11. Pacientų apsilankymas:

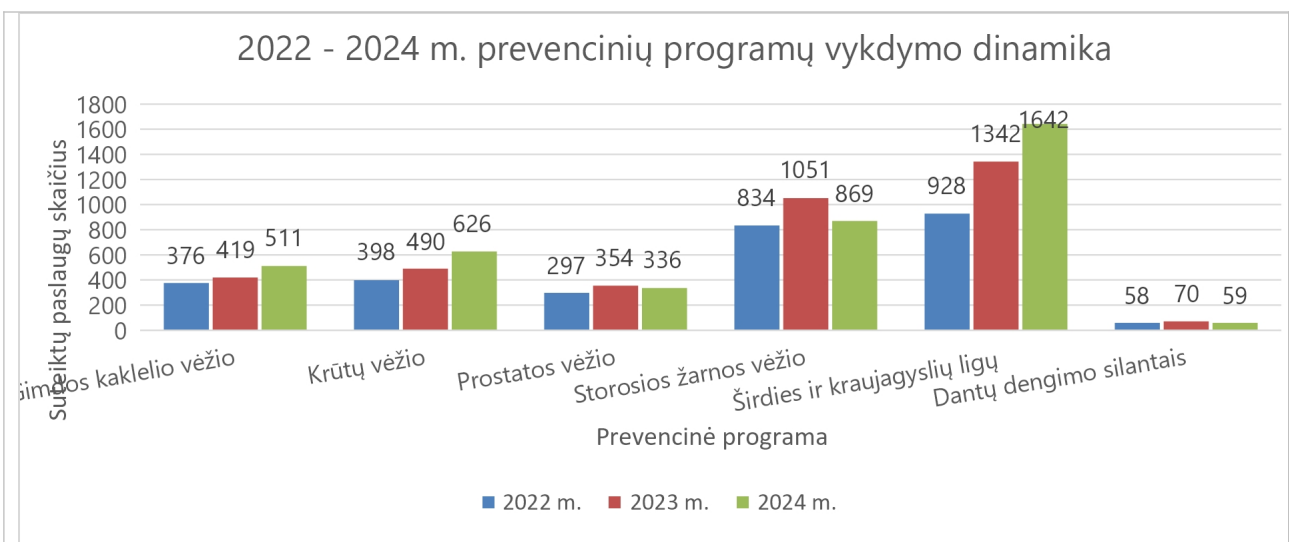
11.1. Lyginant 2022–2024 m. prisirašiusių pacientų apsilankymų pas gydytojus duomenis, pastebima, kad bendras apsilankymų skaičius 2024 m. didėjo. Lyginant 2022 m. ir 2023 m. prisirašiusių asmenų apsilankymų skaičių, stebimas mažėjimas 3328 suteiktomis paslaugomis, tačiau lyginant 2023 m. ir 2024 m. pastebima, kad suteikta 1917 paslaugų daugiau. 2024 m. daugiausiai pacientų lankėsi pas šeimos ir vaikų ligų gydytojus.

12. Prevencinės programos:

12.1. VšĮ Šilalės PSC 2024 m. vykdė 6 privalomojo sveikatos draudimo fondo biudžeto lėšomis finansuojamas prevencines programas.

12.2. Lyginant 2022–2024 metus pastebima, kad pacientai aktyviau dalyvavo širdies ir kraujagyslių, gimdos kaklelio bei krūtų patikros prevencinėse programose. Mažiau pacientų dalyvavo storosios žarnos, priešinės liaukos patikros ir vaikų dantų silantavimo prevencinėse programose.

3 diagrama. 2022–2024 m. prevencinių programų vykdymo dinamika



12.3. Analizuojant prevencinėse programose galinčių dalyvauti asmenų skaičių, pastebima, kad jis kasmet mažėja, tačiau bendri atliktų tyrimų duomenys rodo, kad prevencinių programų atliekama vis daugiau. 2024 m. atlikta 317 prevencinių programų daugiau nei 2023 m. ir 1152 prevencinėmis programomis daugiau nei 2022 m.

12.4. Akivaizdus atliktų tyrimų skaičiaus didėjimas 2024 m. stebimas gimdos kaklelio navikų, mamografinės patikros dėl vėžio bei širdies ir kraujagyslių patikros prevencinėse programose.

13. Sergamumas:

13.1. Ilgalaikio stebėjimo duomenimis, vaikai iki 18 metų 2024 m, kaip ir 2023 m., dažniausiai sirgo kvėpavimo sistemos, psichikos, endokrininės, mitybos ir medžiagų apykaitos ligomis.

13.2. Didžiausias suaugusiųjų sergamumas, kaip ir ankstesniais metais, išlieka kraujotakos sistemos, endokrininės, mitybos ir medžiagų apykaitos ligomis. 2024 m. mažėjo asmenų, sergančių psichikos sutrikimais, tačiau daugėjo pacientų su jungiamojo audinio ir skeleto – raumenų sistemos ligomis.

14. Skiepijimas:

14.1. Lyginant paskutinių trijų metų profilaktinių skiepimų dinamiką matoma, kad nors prisirašusių vaikų skaičius kasmet mažėja, besiskiepijančių vaikų skaičius auga.

14.2. Pagal profilaktinių skiepimų kalendorių 2024 m. bent 1 skiepu paskiepyta 57 vaikais daugiau nei 2023 m. ir 149 vaikais daugiau nei 2022 m.

14.3. Galima teigti, kad 2024 m. tiek vaikų, tiek suaugusiųjų grupėse vakcinacijos apimtys didėjo. Daugiausia vaikų buvo paskiepyta valstybės kompensuojamomis vakcinomis pagal profilaktinių skiepimų kalendorių. Taip pat išaugo mokamos vakcinos vaikams nuo erkinio encefalito poreikis.

14.4. 2024 m. daugiausia suaugusių pacientų skiepijosi valstybės kompensuojamomis vakcinomis nuo gripo ir pneumokokinės infekcijos. Tarp perkamų vakcinų suaugusiųjų grupėje populiariausias buvo skiepas nuo erkinio encefalito.

15. DOTS kabineto veikla:

15.1. 2024 m. liepos 25 d. priimtas Šilalės rajono savivaldybės tarybos sprendimas Nr. T1-193 „Dėl tiesiogiai stebimo trumpo gydymo kurso paslaugų teikimo atnaujinimo“. Kabinetas atnaujino veiklą nuo 2024 m. rugpjūčio mėn. Suteiktas tęstinis gydymas 5 sergantiems asmenims atsparia tuberkuliozės forma.

16. Korupcija:

16.1. Per 2024 m. nenustatyta nė vieno korupcijos pasireiškimo fakto. 2020 m. Šilalės rajono savivaldybės sudaryta vertinimo komisija įvertino ir nustatė, kad įstaiga atitinka skaidrios asmens sveikatos priežiūros įstaigos vardo suteikimo kriterijus.

17. Finansinė informacija:

17.1. Įstaigos finansiniai metai sutampa su kalendoriniais metais.

17.2. 2024 m. finansinis rezultatas 1029,00 Eur perviršis. 2023 m. finansinis rezultatas 2542,00 Eur perviršis.

17.3. Paslaugų pardavimo pajamos padidėjo 168 878,13 Eur, iš jų: 161 132,10 Eur. padidėjo pajamos iš TLK. Įtakos pajamų iš TLK augimui turėjo padidėjęs bazinis įkainis už paslaugas.

17.4. Didžiąją dalį įstaigos pajamų sudaro pajamos iš Privalomojo sveikatos draudimo fondo (90,46 % visų įstaigos pajamų). Likusias pajamas sudaro fizinių ir juridinių asmenų mokėjimai už suteiktas sveikatos priežiūros paslaugas (5,04 %) ir finansavimo pajamos (4,43 %), naudoto turto pardavimo pajamos (0,07%).

17.5. Pajamų apskaitai taikomas kaupimo principas.

17.6. 1 lentelė. Pagrindinės veiklos pajamos 2024-2023 m, eurai

	2024 m.	2023 m.
PAGRINDINĖS VEIKLOS PAJAMOS	1 604 455,00	1 450 071,00
FINANSAVIMO PAJAMOS	71 131,00	85 626,00
Iš valstybės biudžeto	3190,00	2956,00
Iš savivaldybių biudžetų	845,00	890,00
Iš ES, užsienio valstybių ir tarptautinių organizacijų lėšų	10039,00	10 055,00
Iš kitų finansavimo šaltinių	57057,00	71 725,00
MOKESČIŲ IR SOCIALINIŲ ĮMOKŲ PAJAMOS	-	-
PAGRINDINĖS VEIKLOS KITOS PAJAMOS	1 533 324,00	1 364 445,00
Pajamos už paslaugas iš TLK	1 451 397,00	1 290 265,00
Pajamos už mokamas paslaugas	80 802,00	74 180,00
Kitos prekių, turto, paslaugų pardavimo pajamos	1125,00	-
FINANSINĖS IR INVESTICINĖS VEIKLOS PAJAMOS	-	-
Baudų ir delspinigių pajamos	-	-

17.7. Sąnaudos apskaitoje pripažįstamos vadovaujantis kaupimo ir palyginamumo principais tuo ataskaitiniu laikotarpiu, kai uždirbamos su jomis susijusios pajamos, neatsižvelgiant į pinigų išleidimo laiką. Sąnaudos pripažįstamos pagal sąskaitas faktūras, mokėjimo žiniaraščius, buhalterines pažymas ir kitus dokumentus. Sąnaudos registruojamos pagal sąnaudų grupes.

17.8. 2 lentelė. Pagrindinės veiklos sąnaudos 2024-2023 m, eurai

	2024 m	2023 m.
SĄNAUDOS	1 603 426,00	1 446 640,00
PAGRINDINĖS VEIKLOS SĄNAUDOS	1 603 395,00	1 444 898,00
DARBO UŽMOKESČIO IR SOCIALINIO DRAUDIMO	1 392 903,00	1 225 054,00
NUSIDĖVĖJIMO IR AMORTIZACIJOS	16 836,00	17 347,00
KOMUNALINIŲ PASLAUGŲ IR RYŠIŲ	16 229,00	20 046,00
KOMANDIRUOČIŲ	56,00	-
TRANSPORTO	2524,00	2847,00
KVALIFIKACIJOS KĖLIMO	600,00	126,00
PAPRASTOJO REMONTO IR EKSPLOATAVIMO	4977,00	3 990,00
NUVERTĖJIMO IR NURAŠYTŲ SUMŲ	68,00	1,00
SUNAUDOTŲ IR PARDUOTŲ ATSARGŲ SAVIKAINA	105 562,00	112 468,00
SOCIALINIŲ IŠMOKŲ	-	-
NUOMOS	-	-
FINANSAVIMO	-	-
KITŲ PASLAUGŲ	62 151,00	59 651,00
KITOS	1489,00	3 368,00
FINANSINĖS IR INVESTICINĖS VEIKLOS REZULTATAS	31,00	1742,00

FINANSINĖS IR INVESTICINĖS VEIKLOS REZULTATAS	31,00	1742,00
PELNO MOKESTIS	-	889,00

17.9. Įstaigos sąnaudos darbo užmokesčiui ir socialinio draudimo įmokoms sudarė 86,87% nuo visų sąnaudų (tai įtakojo padidėjęs darbo užmokestis, išmokėtos išeitinės išmokos atleidžiamiems ilgamečiams darbuotojams, padidėjusi sukauptų atostoginių suma). Darbo užmokesčio sąnaudų dalis neįskaitant sukauptų atostoginių sumos nuo visų patirtų sąnaudų įskaitant finansinį rezultatą – 85,09 %.

17.10. Įstaigos sąnaudos valdymo išlaidoms, kurios apima 3 darbuotojų darbo užmokestį sudaro 5,56% nuo visų įstaigos sąnaudų. Vadovaujančių darbuotojų darbo užmokesčiui su socialiniu draudimu priskaityta 89 385,87 Eur (6,42% nuo darbo užmokesčiui ir socialiniam draudimui išleistų lėšų).

17.11. Įstaigos direktorė dirba 0,5 etato krūviu. Per ataskaitinius metus direktorei priskaityta darbo užmokesčio 32 517,44 Eur, socialinio draudimo įmokoms 575,57 Eur (iš viso 33 093,01 Eur).

17.12. Bendras įstaigos vidutinio darbo užmokesčio pokytis yra 11,2 %.

17.13. Medikamentų sąnaudos sudaro 5,3% nuo visų įstaigos sąnaudų.

Viešoji įstaiga Šilalės pirminės sveikatos priežiūros centras, 176628941, Vytauto Didžiojo g. 19, Šilalės m., Šilalės r. sav.

2024 M. GRUODŽIO 31 D. pasibaigusiu metų FINANSINIŲ ATASKAITŲ RINKINYS

(Visos sumos eurais, jei nenurodyta kitaip)

Patvirtinta
ID: -2147359135
D/L: 2025-03-03 14:05:17

FINANSINĖS BŪKLĖS ATASKAITA
PAGAL 2024 M. GRUODŽIO 31 D. DUOMENIS

2025-03-03 Nr. 1

(data)

Pateikimo valiuta ir tikslumas: eurais

Eil. Nr.	Straipsniai	Pastabos Nr.	Paskutinė ataskaitinio laikotarpio diena	Paskutinė praėjusio ataskaitinio laikotarpio diena
1	2	3	4	5
A	ILGALAIKIS TURTAS		226.515,00	67.144,00
I	Nematerialusis turtas	P03	83,00	208,00
I.1	Plėtros darbai			
I.2	Programinė įranga ir jos licencijos		83,00	208,00
I.3	Kitas nematerialusis turtas			
I.4	Nebaigti projektai ir išankstiniai mokėjimai			
I.5	Prestižas			
II	Ilgalaikis materialusis turtas	P04	226.432,00	66.936,00
II.1	Žemė			
II.2	Pastatai		175.785,00	
II.3	Infrastruktūros statiniai			
II.4	Kiti statiniai		5.801,00	6.337,00
II.5	Mašinos ir įrenginiai		16.619,00	21.740,00
II.6	Transporto priemonės		10.990,00	14.056,00
II.7	Baldai, biuro įranga ir kitas ilgalaikis materialusis turtas		17.237,00	24.803,00
II.8	Kultūros ir kitos vertybės			
II.9	Nebaigta statyba ir išankstiniai mokėjimai			
III	Ilgalaikis finansinis turtas			
IV	Mineraliniai ištekliai			
V	Kitas ilgalaikis turtas			
B	BIOLOGINIS TURTAS			
C	TRUMPALAIKIS TURTAS		1.256.389,00	1.220.242,00
I	Atsargos	P08	26.504,00	28.040,00
I.1	Strateginės ir neliečiamosios atsargos			
I.2	Medžiagos, žaliavos ir ūkinis inventorių		26.504,00	28.040,00
I.3	Nebaigta gaminti produkcija ir nebaigtos vykdyti sutartys			
I.4	Pagaminta produkcija, atsargos, skirtos parduoti (perduoti)			
I.5	Ilgalaikis materialusis ir biologinis turtas, skirtas parduoti			
II	Išankstiniai apmokėjimai	P09	962,00	1.007,00
III	Per vienus metus gautinos sumos	P10	111.240,00	110.129,00
III.1	Gautinos trumpalaikės finansinės sumos			
III.2	Gautini mokesčiai ir socialinės įmokos			
III.3	Gautinos finansavimo sumos			
III.4	Gautinos sumos už turto naudojimą, parduotas prekes, turtą, paslaugas	P10	111.240,00	110.121,00
III.5	Sukauptos gautinos sumos			
III.6	Kitos gautinos sumos			8,00
IV	Trumpalaikės investicijos			
V	Pinigai ir pinigų ekvivalentai	P11	1.117.683,00	1.081.066,00
	IŠ VISO TURTO:		1.482.904,00	1.287.386,00

(tęsinys kitame puslapyje)

Viešoji įstaiga Šilalės pirminės sveikatos priežiūros centras, 176628941, Vytauto Didžiojo g. 19, Šilalės m., Šilalės r. sav.

2024 M. GRUODŽIO 31 D. pasibaigusių metų FINANSINIŲ ATASKAITŲ RINKINYS


(Visos sumos eurais, jei nenurodyta kitaip)


FINANSINĖS BŪKLĖS ATASKAITA
PAGAL 2024 M. GRUODŽIO 31 D. DUOMENIS (tęsinys)

Eil. Nr.	Straipsniai	Pastabos Nr.	Paskutinė ataskaitinio laikotarpio diena	Paskutinė praėjusio ataskaitinio laikotarpio diena
1	2	3	4	5
D	FINANSAVIMO SUMOS			
I	Iš valstybės biudžeto	P12	230.121,00	69.483,00
II	Iš savivaldybės biudžeto		26.183,00	6.585,00
III	Iš Europos Sąjungos, užsienio valstybių ir tarptautinių organizacijų		83.621,00	734,00
IV	Iš kitų šaltinių		102.604,00	44.388,00
E	ĮSIPAREIGOJIMAI			
I	Ilgalaikiai įsipareigojimai		114.347,00	80.496,00
I.1	Ilgalaikiai finansiniai įsipareigojimai			
I.2	Ilgalaikiai atidėjiniai			
I.3	Kiti ilgalaikiai įsipareigojimai			
II	Trumpalaikiai įsipareigojimai		114.347,00	80.496,00
II.1	Ilgalaikių atidėjinių einamųjų metų dalis ir trumpalaikiai atidėjiniai			
II.2	Ilgalaikių įsipareigojimų einamųjų metų dalis			
II.3	Trumpalaikiai finansiniai įsipareigojimai			
II.4	Mokėtinos subsidijos, dotacijos ir finansavimo sumos			
II.5	Mokėtinos sumos į Europos Sąjungos biudžetą			
II.6	Mokėtinos sumos į biudžetus ir fondus			
II.6.1	Grąžintinos finansavimo sumos			
II.6.2	Kitos mokėtinos sumos biudžetui			
II.7	Mokėtinos socialinės išmokos			
II.8	Grąžintini mokesčiai, įmokos ir jų permokos			
II.9	Tiekėjams mokėtinos sumos	P17	11.155,00	5.776,00
II.10	Su darbo santykiais susiję įsipareigojimai			
II.11	Sukauptos mokėtinos sumos	P17	103.186,00	74.713,00
II.12	Kiti trumpalaikiai įsipareigojimai	P17	6,00	7,00
F	GRYNASIS TURTAS	P18	1.138.436,00	1.137.407,00
I	Dalininkų kapitalas		16.179,00	16.179,00
II	Rezervai			
II.1	Tikrosios vertės rezervas			
II.2	Kiti rezervai			
III	Nuosavybės metodo įtaka			
IV	Sukauptas perviršis ar deficitas		1.122.257,00	1.121.228,00
IV.1	Einamųjų metų perviršis ar deficitas		1.029,00	2.542,00
IV.2	Ankstesnių metų perviršis ar deficitas		1.121.228,00	1.118.686,00
G	MAŽUMOS DALIS			
	IŠ VISO FINANSAVIMO SUMŲ, ĮSIPAREIGOJIMŲ, GRYNŲJO TURTO IR MAŽUMOS DALIES:		1.482.904,00	1.287.386,00

Direktorė
(viešojo sektoriaus subjekto vadovo arba jo įgalioto administracijos vadovo pareigų pavadinimas)

Vyr. buhalterė
(ataskaitą parengusio asmens pareigų pavadinimas)


(parašas)


(parašas)

Vida Macevičienė
(vardas ir pavardė)

Loreta Tverijonienė
(vardas ir pavardė)

Viešoji įstaiga Šilalės pirminės sveikatos priežiūros centras, 176628941, Vytauto Didžiojo g. 19, Šilalės m., Šilalės r. sav.

2024 M. GRUODŽIO 31 D. pasibaigusiu metų FINANSINIŲ ATASKAITŲ RINKINYS

(Visos sumos eurais, jei nenurodyta kitaip)

Patvirtinta
ID: -2147359135
D/L: 2025-03-03 14:05:17

VEIKLOS REZULTATŲ ATASKAITA
PAGAL 2024 M. GRUODŽIO 31 D. DUOMENIS

2024-12-31 Nr. 1

(data)

Pateikimo valiuta ir tikslumas: eurais

Eil. Nr.	Straipsniai	Pastabos Nr.	Ataskaitinis laikotarpis	Praėjęs ataskaitinis laikotarpis
1	2	3	4	5
A	PAGRINDINĖS VEIKLOS PAJAMOS		1.604.455,00	1.450.071,00
I	FINANSAVIMO PAJAMOS		71.131,00	85.626,00
I.1	Iš valstybės biudžeto		3.190,00	2.956,00
I.2	Iš savivaldybių biudžetų		845,00	890,00
I.3	Iš ES, užsienio valstybių ir tarptautinių organizacijų lėšų		10.039,00	10.055,00
I.4	Iš kitų finansavimo šaltinių		57.057,00	71.725,00
II	MOKESČIŲ IR SOCIALINIŲ ĮMOKŲ PAJAMOS			
III	PAGRINDINĖS VEIKLOS KITOS PAJAMOS		1.533.324,00	1.364.445,00
III.1	Pagrindinės veiklos kitos pajamos	P21	1.533.324,00	1.364.445,00
III.2	Pervestinių į biudžetą pagrindinės veiklos kitų pajamų suma			
B	PAGRINDINĖS VEIKLOS ŠAŪAUDOS	P02	-1.603.395,00	-1.444.898,00
I	DARBO UŽMOKESČIO IR SOCIALINIO DRAUDIMO	P22	-1.392.903,00	-1.225.054,00
II	NUSIDĖVĖJIMO IR AMORTIZACIJOS		-16.836,00	-17.347,00
III	KOMUNALINIŲ PASLAUGŲ IR RYŠIŲ		-16.229,00	-20.046,00
IV	KOMANDIRUOČIŲ		-56,00	
V	TRANSPORTO		-2.524,00	-2.847,00
VI	KVALIFIKACIJOS KELIMO		-600,00	-126,00
VII	PAPRASTOJO REMONTO IR EKSPLOATAVIMO		-4.977,00	-3.990,00
VIII	NUVERTĖJIMO IR NURAŠYTŲ SUMŲ		-68,00	-1,00
IX	SUNAUDOTŲ IR PARDUOTŲ ATSARGŲ SAVIKAINA		-105.562,00	-112.468,00
X	SOCIALINIŲ ĮSMOKŲ			
XI	NUOMOS			
XII	FINANSAVIMO			
XIII	KITŲ PASLAUGŲ		-62.151,00	-59.651,00
XIV	KITOS		-1.489,00	-3.368,00
C	PAGRINDINĖS VEIKLOS PERVERŠIS AR DEFICITAS		1.060,00	5.173,00
D	KITOS VEIKLOS REZULTATAS			
I	KITOS VEIKLOS PAJAMOS			
II	PERVESTINOS Į BIUDŽETĄ KITOS VEIKLOS PAJAMOS			
III	KITOS VEIKLOS ŠAŪAUDOS			
E	FINANSINĖS IR INVESTICINĖS VEIKLOS REZULTATAS	P23	-31,00	-1.742,00
F	APSKAITOS POLITIKOS KEITIMO IR ESMINIŲ APSKAITOS KLAIIDŲ TAISYMO ĮTAKA			
G	PELNO MOKESTIS			-889,00
H	GRYNASIS PERVERŠIS AR DEFICITAS PRIEŠ NUOSAVYBĖS METODO ĮTAKĄ		1.029,00	2.542,00
I	NUOSAVYBĖS METODO ĮTAKA			
J	GRYNASIS PERVERŠIS AR DEFICITAS		1.029,00	2.542,00
I	TENKANTIS KONTROLIUOJANČIAJAM SUBJEKTUI			
II	TENKANTIS MAŽUMOS DALIAI			

Direktore
(viešojo sektoriaus subjekto vadovas arba jo įgaliotas administracijos vadovas)

Vyr. buhalterė
(vyriausiasis buhalteris (buhalteris))

(parašas)

(parašas)

Vida Macevičienė
(vardas ir pavardė)

Loreta Tverijonienė
(vardas ir pavardė)

Viesoji įstaiga Šilalės pirminės sveikatos priežiūros centras, 176628941, Vytauto Didžiojo g. 19, Šilalės m., Šilalės r. sav.

2024 M. GRUODŽIO 31 D. pasibaigusiu metų FINANSINIŲ ATASKAITŲ RINKINYS

(Visos sumos eurais, jei nenurodyta kitaip)

Patvirtina
ID: -2147359135
D/L: 2025-03-03 14:05:17

GRYNOJO TURTO POKYČIŲ ATASKAITA
PAGAL 2024 M. GRUODŽIO 31 D. DUOMENIS

2024-12-31 Nr. 1
(data)

Patikėjimo valdymui ir tikslumas: *eurais*

Eil. Nr.	Straipsniai	Pastabos Nr.	Tenka kontroliuojančiajam subjektui					Iš viso	Mažumos dalis
			Dalininkų kapitalas	Tikrosios vertės rezervas	Kiti rezervai	Nuosavybės metodo įtaka	Sukauptas pervišis ar deficitas prieš nuosavybės metodo įtaką		
1	2	3	4	5	6	7	8	9	10
1	Likutis užpraejusio laikotarpio paskutinę dieną		16.179,00				1.118.686,00	9	1.134.865,00
2	Perimto ilgalaikio turto iš kito viešojo sektoriaus subjekto įtaka		X		X				
3	Perduoto arba perduoto ilgalaikio turto kitam subjektui įtaka		X		X				
4	Kitos rezervų padidėjimo (sumažėjimo) sumos		X			X			
5	Kiti sudaryti rezervai		X	X		X			
6	Kiti panaudoti rezervai		X			X			
7	Dalininkų (nuosavo) kapitalo padidėjimo (sumažėjimo) sumos		X	X	X				
8	Ataskaitinio laikotarpio grynasis pervišis ar deficitas		X	X	X		2.542,00		2.542,00
9	Kiti pokyčiai								
10	Likutis praėjusio laikotarpio paskutinę dieną		16.179,00				1.121.228,00		1.137.407,00
11	Perimto ilgalaikio turto iš kito viešojo sektoriaus subjekto įtaka		X		X				
12	Perduoto arba perduoto ilgalaikio turto kitam subjektui įtaka		X		X				
13	Kitos rezervų padidėjimo (sumažėjimo) sumos		X			X			
14	Kiti sudaryti rezervai		X	X		X			
15	Kiti panaudoti rezervai		X			X			
16	Dalininkų (nuosavo) kapitalo padidėjimo (sumažėjimo) sumos		X	X	X				
17	Ataskaitinio laikotarpio grynasis pervišis ar deficitas		X	X	X		1.029,00		1.029,00
18	Kiti pokyčiai								
19	Likutis ataskaitinio laikotarpio paskutinę dieną		16.179,00				1.122.257,00		1.138.436,00

X pažymėti ataskaitos lankai nepildomi.

Direktore
(teises aktus įpareigoto pasirašyti asmens pareigų pavadinimus)

Vyr. buhalterė
(vyr. buhalteris (buhalteris), teisu nivaloma pagal teises aktus)

Vida Macevičienė
(vardas ir pavardė)

Loreta Tverjionienė
(vardas ir pavardė)

Viešoji įstaiga Šilalės praminės sveikatos priežiūros centras, 176628941, Vytauto Didžiojo g. 19, Šilalės m., Šilalės r. sav.

2024 M. GRUODŽIO 31 D. pasibaigusiu metų FINANSINIŲ ATASKAITŲ RINKINYS

(Visos sumos eurais, jei nenurodyta kitaip)

Patvirtinta
ID: -2147359135
D/L: 2025-03-03 14:05:17

PINIGŲ SRAUTŲ ATASKAITA
PAGAL 2024 M. GRUODŽIO 31 D. DUOMENIS

2024-12-31 Nr. 1
(data)

Eil. Nr.	Straipsniai	Pastabos Nr.	Ataskaitinis laikotarpis		Pateikimo valiuta ir tikslumas: eurais	
			Tiesioginiai pinigų srautai	Netiesioginiai pinigų srautai	Iš viso	Iš viso
I	2	3	4	5	6	9
A	PAGRINDINĖS VEIKLOS PINIGŲ SRAUTAI		36.617,00	0,00	36.617,00	39.053,00
I.1	Iplaukos		1.532.760,00	0,00	1.532.760,00	1.363.478,00
I.1.1	Finansavimo sumos kitoms išlaidoms ir atsargoms:		257,00	0,00	257,00	175,00
I.1.2	Iš valstybės biudžeto		16,00	0,00	16,00	175,00
I.1.3	Iš ES, užsienio valstybių ir tarptautinių organizacijų lėšų		241,00	0,00	241,00	0,00
I.1.4	Iš kitų šaltinių					
I.2	Iš mokesčių					
I.3	Iš socialinių įmokų					
I.4	Už suteiktas paslaugas iš pirkėjų					
I.5	Už suteiktas paslaugas iš biudžeto		1.532.411,00	0,00	1.532.411,00	1.363.303,00
I.6	Gautos palikamos					
I.7	Kitos įplaukos		92,00	0,00	92,00	
II	Pervestos lėšos					
II.1	I valstybės biudžetą					
II.2	I savivaldybių biudžetus					
II.3	ES, užsienio valstybės ir tarptautinėms organizacijoms					
II.4	I kitus išteklių fondus					
II.5	Viešojo sektoriaus subjektams					
II.6	Kitiems subjektams					
III	Išmokos	P02	-1.496.143,00	0,00	-1.496.143,00	-1.324.425,00
III.1	Darbo užmokesčio ir socialinio draudimo		-1.364.429,00	0,00	-1.364.429,00	-1.201.902,00
III.2	Komunalinių paslaugų ir ryšių		-16.833,00	0,00	-16.833,00	-20.177,00
III.3	Komandiruočių		-56,00	0,00	-56,00	
III.4	Transporto		-833,00	0,00	-833,00	-1.942,00
III.5	Kvalifikacijos kelimo		-600,00	0,00	-600,00	-126,00
III.6	Paprasčiojo remonto ir eksploataavimo		-5.203,00	0,00	-5.203,00	-3.764,00
III.7	Atsargų įsigijimo		-48.565,00	0,00	-48.565,00	-39.483,00
III.8	Socialinių įmokų					
III.9	Nuomos					
III.10	Kitų paslaugų įsigijimo		-56.637,00	0,00	-56.637,00	-52.231,00
III.11	Sumokėtos palūkanos					
III.12	Kitos išmokos		-2.987,00	0,00	-2.987,00	-4.800,00

(tęsinys kitame puslapyje)

Viešoji įstaiga Šilalės pirminės sveikatos priežiūros centras, 176628941, Vytauto Didžiojo g. 19, Šilalės m., Šilalės r. sav.

2024 M. GRUODŽIO 31 D. PASIBAIGusių metų FINANSINIŲ ATASKAITŲ RINKINYS

(Visos sumos eurais, jei nenurodyta kitaip)

**PINIGŲ SRAUTŲ ATASKAITA
PAGAL 2024 M. GRUODŽIO 31 D. DUOMENIS (tesinys)**

Eil. Nr.	Straipsniai	Pastabos Nr.	Ataskaitinis laikotarpis		Praėjus ataskaitinis laikotarpis			
			Tiesioginiai pinigų srautai	Netiesioginiai pinigų srautai	Iš viso	Tiesioginiai pinigų srautai	Netiesioginiai pinigų srautai	Iš viso
			4	5	6	7	8	9
I	2	3						
B	INVESTICINĖS VEIKLOS PINIGŲ SRAUTAI							
I	Ilgalaikio turto (išskyrus finansinį) ir biologinio turto įsigijimas						0,00	-3.470,00
II	Ilgalaikio turto (išskyrus finansinį) ir biologinio turto perleidimas						0,00	-3.470,00
III	Ilgalaikio finansinio turto įsigijimas							
IV	Ilgalaikio finansinio turto perleidimas							
V	Terminuotųjų indėlių (padidėlimas) sumažėjimas							
VI	Gauti dividendai							
VII	Kiti investicinės veiklos pinigų srautai							
C	FINANSINĖS VEIKLOS PINIGŲ SRAUTAI							
I	Įplaukos iš gautų paskolų							
II	Gautų paskolų grąžinimas							
III	Finansinės nuomos (lizingo) įsipareigojimų apmokėjimas							
IV	Gautos finansavimo sumos ilgalaikiam ir biologiniam turtui įsigyti							
IV.1	Iš valstybės biudžeto							
IV.2	Iš savivaldybės biudžeto							
IV.3	Iš ES, užienio valstybių ir tarptautinių organizacijų							
IV.4	Iš kitų šaltinių							
V	Grąžintos ir perduotos finansavimo sumos ilgalaikiam ir biologiniam turtui įsigyti							
VI	Gauti dalininko įnašai							
VII	Kiti finansinės veiklos pinigų srautai							
D	VALIUTOS KURSŲ PASIKEITIMO ĮTAKA PINIGŲ IR PINIGŲ EKVIVALENTŲ LIKUČIUI							
I	P pinigų ir pinigų ekvivalentų padidėjimas (sumažėjimas)		36.617,00	0,00	36.617,00	35.583,00	0,00	35.583,00
II	P pinigai ir pinigų ekvivalentai ataskaitinio laikotarpio pradžioje		1.081.066,00		1.081.066,00	1.045.483,00		1.045.483,00
III	P pinigai ir pinigų ekvivalentai ataskaitinio laikotarpio pabaigoje		1.117.683,00		1.117.683,00	1.081.066,00		1.081.066,00

Direktorė
(viešojo sektoriaus subjekto vadovas arba jo įgaliotas administracijos vadovas)

Vyr. buhalterė
(vyr. buhalteris)

Vida Macevičienė
(vardas ir pavardė)

Loreta Tverijonienė
(vardas ir pavardė)

**VIEŠOSIOS ĮSTAIGOS PIRMINĖS SVEIKATOS PRIEŽIŪROS CENTRO
2024 M. FINANSINĖS ATSKAITOMYBĖS AIŠKINAMASIS RAŠTAS**

2025m. kovo 03 d.

1. BENDROJI DALIS

Viešoji įstaiga Šilalės pirminės sveikatos priežiūros centras yra įregistruotas VĮ Registrų centre 1997 m. lapkričio 3 d. Įstaigos adresas - Vytauto Didžiojo g. 19, LT-75132 Šilalė. Įmonės kodas 176628941, teisinė forma – viešoji įstaiga.

Viešoji įstaiga Šilalės pirminės sveikatos priežiūros centras (toliau – Įstaiga) pagal Lietuvos Respublikos sveikatos priežiūros įstaigų įstatyme nustatytą nomenklatūrą yra Lietuvos nacionalinės sveikatos sistemos iš Šilalės rajono savivaldybės turto ir lėšų įsteigta viešoji asmens sveikatos priežiūros ne pelno siekianti įstaiga, teikianti asmens sveikatos priežiūros paslaugas. Įstaiga yra juridinis asmuo, ne pelno siekianti viešoji įstaiga, turinti ūkinį, finansinį, organizacinį ir teisinį savarankiškumą, savo antspaudą, firminį ženklą, sąskaitas banke. Įstaiga yra ribotos atsakomybės viešasis juridinis asmuo, pagal prievolės atsako tik jai nuosavybės teise priklausančiu turtu.

Įstaigos steigėjas ir vienintelis dalininkas – Šilalės rajono savivaldybė, kodas 111108131. Įstaigos steigėjo turtines ir neturtines teises ir pareigas įgyvendinanti institucija – Šilalės rajono savivaldybės taryba. Per ataskaitinį laikotarpį dalininkų kapitalo dydis nesikeitė ir sudaro – 16 179,20 Eur.

Pagrindinis įstaigos veiklos tikslas – vadovaujantis šiuolaikinės kokybės vadybos standartais organizuoti ir teikti kokybiškas ir kvalifikuotas licencijose nurodytas sveikatos priežiūros paslaugas Šilalės rajono ir visos Lietuvos gyventojams, gerinti jų sveikatą, siekiant sumažinti gyventojų sergamumą ir mirtingumą.

Įstaiga savo veikloje vadovaujasi Lietuvos Respublikos Konstitucija, LR Sveikatos priežiūros įstaigų įstatymu, kitais LR įstatymais, teisės aktais ir įstatais. Įstaigos veikla neterminuota.

Įstaigos ataskaitinis laikotarpis nuo 2024-01-01 iki 2024-12-31, sutampa su kalendoriniais metais.

Įstaiga 2024 metais kontroliuojamų ir (arba) asocijuotų subjektų neturėjo.

Vidutinis sąrašinis 2024 metais dirbančių darbuotojų skaičius - 37 darbuotojai.

2024 m. finansinis rezultatas - 1031,64 Eur.

Už įstaigos finansinę veiklą atsakinga direktorė V. Macevičienė ir vyr. buhalterė L.Tverijonienė.

2. APSKAITOS POLITIKA

1. VŠĮ Šilalės PSPC finansinės ataskaitos parengtos vadovaujantis VSAFAS nuostatomis ir jas atitinka. Finansinės ataskaitos parengtos vadovaujantis Lietuvos Respublikos finansinės apskaitos įstatymu, Lietuvos Respublikos viešojo sektoriaus atskaitomybės įstatymu, Viešojo sektoriaus apskaitos ir finansinės atskaitomybės standartais (toliau - VSAFAS), VŠĮ Šilalės PSPC apskaitos politika, kitais įstatymais, vyriausybės nutarimais bei kitų galiojančių teisės aktų reikalavimais. Finansinė apskaita tvarkoma ir sudaroma vadovaujantis LR Viešojo sektoriaus atskaitomybės įstatymu, ataskaitose teikiama informacija tinkama ataskaitų informacijos vartotojų sprendimams priimti, patikima, nes teisingai rodo finansinius rezultatus ir finansinę būklę, suprantama, palyginama, atsekama.

2. Įstaigoje apskaitos operacijoms registruoti naudojamos Profit-W ir Agnum apskaitos programos. Visos buhalterinės operacijos registruojamos eurai ir centais, apvalinant iki dviejų skaičių po kablelio.

3. Per ataskaitinį laikotarpį apskaitinių įverčių keitimo ir reikšmingų klaidų taisymo nebuvo, kurios buvo padarytos praėjusių ataskaitinių laikotarpių finansinėse ataskaitose.

4. Įstaigos finansinių ataskaitų sudarymo valiuta – euras.

2.1. Ilgalaikis materialusis turtas

5. Ilgalaikis materialusis turtas apskaitomas vadovaujantis 12-o VSAFAS „Ilgalaikis materialusis turtas“. Ilgalaikis materialusis turtas pripažįstamas ir registruojamas apskaitoje, jei jis atitinka ilgalaikio materialiojo turto sąvoką ir VSAFAS nustatytus ilgalaikio materialiojo turto pripažinimo kriterijus. Ilgalaikis materialusis turtas pagal pobūdį skirstomas į pagrindines grupes, nustatytas VSAFAS. Į smulkesnes grupes ilgalaikis materialusis turtas skirstomas pagal įstaigos poreikį. Vadovaujantis 2014 m. gruodžio 29 d. Įstaigos direktorės įsakymu Nr. V- 40 minimali ilgalaikio materialaus turto vertė ne mažesnė nei 500,00 Eur.

6. Ilgalaikis materialusis turtas apskaitoje pripažįstamas įsigijimo verte, o ataskaitose rodomas balansine verte. Ilgalaikio materialiojo turto likutinė vertė – suma, apskaičiuojama prie ilgalaikio materialiojo turto įsigijimo ar pasigaminimo savikainos pridėdant arba iš jos atimant visas ilgalaikio materialiojo turto vertės pokyčių sumas ir atimant sukauptą nusidėvėjimo sumą.

7. Ilgalaikis materialus turtas apskaitomas taikant tiesiogiai proporcingą (tiesinį) nusidėvėjimo skaičiavimo metodą pagal konkrečius ilgalaikio materialiojo turto nusidėvėjimo normatyvus, patvirtintus teisės aktų nustatyta tvarka.

8. Ilgalaikio materialaus turto nusidėvėjimo normatyvai patvirtinti apskaitos politikoje 2017 m. gruodžio 27 d. Įstaigos direktorės įsakymu Nr. V- 39 „Ilgalaikio materialiojo turto grupių naudingo tarnavimo laikas“.

9. Kai turtas nurašomas ar parduodamas, jo įsigijimo savikaina, sukaupto nusidėvėjimo ir, jei yra nuvertėjimo sumos nurašomos.

10. Ilgalaikio materialiojo turto apskaitos politika ataskaitiniais metais keista nebuvo.

2.2. Nematerialusis turtas

11. Nematerialusis turtas yra pripažįstamas, jei atitinka 13-ajame VSAFAS pateiktą sąvoką ir nematerialiajam turtui nustatytus kriterijus.

12. Nematerialusis turtas apskaitoje pripažįstamas įsigijimo verte, o ataskaitose rodomas balansine verte. Nematerialiojo turto likutinė vertė – suma, apskaičiuojama prie nematerialiojo turto įsigijimo ar pagaminimo savikainos pridėdant arba iš jos atimant visas nematerialiojo turto vertės pokyčių sumas ir atimant sukauptą amortizacijos sumą. Nematerialiojo turto amortizacija skaičiuojama taikant tiesiogiai proporcingą (tiesinį) amortizacijos skaičiavimo metodą.

13. Nematerialiojo turto nusidėvėjimo normatyvai patvirtinti apskaitos politikoje Įstaigos direktorės 2017 m. gruodžio 27 d. įsakymu Nr. V-39.

14. Nematerialiojo turto vieneto amortizacija pradėdama skaičiuoti nuo kito mėnesio, kai turtas pradėdamas naudoti, pirmos dienos ir nebeskaičiuojamas nuo kito mėnesio, kai naudojamo nematerialiojo turto likutinė vertė sutampa su likvidacine verte, kai turtas nurašomas arba kai apskaičiuojamas ir užregistruojamas to turto vieneto nuvertėjimas, lygus jo likutinės vertės sumai, pirmos dienos. Likvidacinė vertė lygi 0,00 Eur.

15. Nematerialiojo turto apskaitos politika ataskaitiniais metais keista nebuvo.

2.3. Finansinis turtas

16. Įstaigoje Finansinis turtas ir finansiniai įsipareigojimai apskaitomi vadovaujantis 17-ajame VSAFAS „Finansinis turtas ir finansiniai įsipareigojimai“.

17. Įstaigoje finansinis turtas skirstomas į ilgalaikį ir trumpalaikį atsižvelgiant į turto realizavimo laikotarpį.

18. Finansiniai įsipareigojimai skirstomi į ilgalaikius ir trumpalaikius įsipareigojimus, atsižvelgiant į jų apmokėjimo laikotarpį.

19. Investicijų į vertybinius popierius įstaiga neturi.

20. Pinigai ir pinigų ekv. apskaitoje registruojami gavus pinigus iš finansavimo šaltinių.

2.4. Trumpalaikis turtas

21. Atsargos apskaitomos, vadovaujantis apskaitos principais ir taisyklėmis, nustatytais 8-ajame VSAFAS "Atsargos".

22. Apskaičiuodama atsargų, sunaudotų ar nurašytų teikiant paslaugas, įstaiga taiko FIFO (pirmas į – pirmas iš) atsargų įkainojimo būdą. Kai atsargos sunaudojamos, nurašomos ar perduodamos, jų balansinė vertė pripažįstama sąnaudomis to laikotarpio, kuriuo pripažįstamos atitinkamos pajamos arba suteikiamos paslaugos. Perduotų naudoti atsargų vertė įtraukiama į sąnaudas. Prie atsargų priskiriamas neatiduotas naudoti ūkinis inventorių. Atiduoto naudoti ūkinio inventoriaus vertė iš karto traukiama į sąnaudas. Naudojamo inventoriaus kiekinė ir vertinė apskaita kontrolės tikslais tvarkoma nebalansinėse sąskaitose. Atsargos nurašomos pagal nurašymo aktus. Kanceliarinės ir kitos medžiagos nurašomos į sąnaudas jas įsigijus.

23. Trumpalaikiam turtui priskiriama:

23.1. per vienerius metus gautinos sumos;

23.2. pinigai ir pinigų ekvivalentai. Pinigus sudaro pinigai kasoje ir banko sąskaitose.

2.5. Finansavimo sumos

24. Finansavimo sumos apskaitomos, vadovaujantis apskaitos principais ir taisyklėmis, nustatytais 20-ojo VSAFAS "Finansavimo sumos". Finansavimo sumos pripažįstamos, kai atitinka šiame VSAFAS nustatytus kriterijus. Finansavimo sumos – tai iš valstybės ir savivaldybės biudžetų, Europos Sąjungos, Lietuvos ir užsienio fondų gauti arba gautini pinigai arba kitas turtas, skirti įstatuose numatytiems tikslams pasiekti ir funkcijoms atlikti bei vykdomoms programoms įgyvendinti. Gautos (gautinos) finansavimo sumos pagal paskirtį skirstomos į finansavimo sumas nepiniginiam turtui įsigyti ir finansavimo sumas kitoms išlaidoms kompensuoti.

25. Finansavimo sumos pripažįstamos finansavimo pajamomis tais laikotarpiais, kuriais padaromos sąnaudos, kuriomis kompensuoti buvo skirtos finansavimo sumos. Finansavimo sumos iš Europos Sąjungos, užsienio valstybių ir tarptautinių organizacijų), valstybės biudžeto, savivaldybės biudžeto, kitų šaltinių - skirstomos į: Nepiniginiam turtui įsigyti ir Kitoms išlaidoms kompensuoti.

26. Gautos ir perduotos kitiems viešojo sektoriaus subjektams finansavimo sumos įstaigos sąnaudomis nepripažįstamos. Perdavus finansavimo sumas kitoms įstaigoms, mažinamos gautos finansavimo sumos, registruojamos finansavimo sumos (perduotos).

27. Gautos ir perduotos ne viešojo sektoriaus subjektams finansavimo sumos, registruojamos kaip įstaigos sąnaudos, kartu pripažįstant finansavimo, kuris buvo skirtas šiam tikslui, pajamas.

28. Finansinės būklės ataskaitoje parodomas gautų (gautinų) finansavimo sumų likutis, iš gautų (gautinų) finansavimo sumų atėmus jų perdavimą ar sunaudojimą įstaigos veikloje.

2.6. Finansiniai įsipareigojimai

29. Finansinių įsipareigojimų apskaitos principai, metodai ir taisyklės nustatyti 17-ajame VSAFAS "Finansinis turtas ir finansiniai įsipareigojimai", 18-ajame VSAFAS "Atidėjiniai, neapibrėžtieji įsipareigojimai, neapibrėžtasis turtas ir įvykiai pasibaigus ataskaitiniam laikotarpiui". 24-ajame VSAFAS "Su darbo santykiais susijusios išmokos".

30. Finansiniai įsipareigojimai skirstomi į ilgalaikius ir trumpalaikius, atsižvelgiant į numatomą įsipareigojimų įvykdymo laiką. Ataskaitinio laikotarpio pabaigoje ilgalaikių įsipareigojimų dalis, kuri turės būti sugrąžinta per ateinančius finansinius metus, perkeliama į trumpalaikių įsipareigojimų grupę.

31. Ilgalaikių finansinių įsipareigojimų šiuo metu nėra pripažinta ir registruota įstaigos apskaitoje.

32. Trumpalaikiai įsipareigojimai yra tie, kuriuos įstaiga turės įvykdyti per vienerius metus nuo finansinės būklės ataskaitos sudarymo datos. Įstaigos trumpalaikius įsipareigojimus sudaro: mokėtinos sumos, susijusios su vykdoma veikla, tai: skolos tiekėjams, su darbo santykiais susiję įsipareigojimai, sukaupti atostoginių kaupiniai ir kiti trumpalaikiai įsipareigojimai. Atostogų kaupiniai priskiriami su darbo santykiais susijusiems įsipareigojimams. Atostoginių kaupimai darbuotojams – tai įsipareigojimas suteikti apmokamas atostogas, kuriomis jie nepasinaudojo ataskaitinį laikotarpį. Sukaupta už kasmetines atostogas mokėtina suma apskaitoje registruojama kiekvienų metų gruodžio 31d.

33. Atidėjiniai pripažįstami ir registruojami apskaitoje tada, kai dėl įvykio praityje įstaiga turi dabartinę teisinę prievolę ar neatšaukiamą pasižadėjimą ir tikėtina, kad jam įvykdyti bus reikalingi ištekliai, o įsipareigojimo suma gali būti patikimai įvertinta. Jei patenkinamos ne visos šios sąlygos, atidėjiniai nėra pripažįstami. Atidėjiniai apskaitomi vadovaujantis 18-ojo VSAFAS nuostatomis. Atidėjinių šiuo metu nėra pripažinta ir registruota Įstaigos apskaitoje.

2.7. Grynasis turtas

34. Vadovaujantis įstaigos įstatais nuosavą kapitalą sudaro: dalininkų kapitalas, pelnas (nuostolis), perkainojimo rezervas, rezervai iš pelno.

35. Veiklos rezultatas – gautas pelnas (perviršis) arba nuostolis. Įstaigos gautas pelnas gali būti naudojamas tik įstatuose nustatytiems veiklos tikslams siekti.

2.8. Pajamos

36. Pajamų apskaitos principai, metodai ir taisyklės nustatyti 10-ajame VSAFAS “Kitos pajamos” ir 20-ajame VSAFAS “Finansavimo sumos”.

37. Pajamų apskaitai taikomas kaupimo principas. Pajamos apskaitoje registruojamos 7 klasės sąskaitose ir rodomos finansinėse ataskaitose tą ataskaitinį laikotarpį, kurį yra uždirbamos, t.y. kai suteikiamos paslaugos, nepriklausomai nuo pinigų gavimo momento.

38. Finansavimo pajamos pripažįstamos tuo pačiu laikotarpiu, kai yra patiriamos su šiomis pajamomis susijusios sąnaudos.

2.9. Sąnaudos

39. Sąnaudų apskaitos principai, metodai ir taisyklės nustatyti 11-ajame VSAFAS “Sąnaudos”.

40. Sąnaudų, susijusių su turtu, finansavimo sumomis ir įsipareigojimais, apskaitos principai nustatyti jų apskaitą reglamentuojančiuose VSAFAS.

41. Sąnaudos apskaitoje pripažįstamos vadovaujantis kaupimo ir palyginamumo principais tuo ataskaitiniu laikotarpiu, kai uždirbamos su jomis susijusios pajamos, neatsižvelgiant į pinigų išleidimo laiką.

42. Sąnaudos pripažįstamos pagal sąskaitas faktūras, mokėjimo žiniaraščius, buhalterines pažymas ir kitus dokumentus.

43. Sąnaudos registruojamos 8 klasės sąskaitose, pagal sąnaudų grupes. Pagrindinės veiklos sąnaudos priskiriamos sąnaudos susijusios su pagrindine veikla. Prie finansinės ir investicinės veiklos sąnaudų priskiriamos palūkanų sąnaudos, baudų ir delspinigių sąnaudos, sąnaudos dėl neigiamos valiutos kurso pasikeitimo įtakos ir kitos su finansine ir investicine veikla susijusios sąnaudos.

2.10. Įvykiai pasibaigus ataskaitiniam laikotarpiui

44. Metinis finansinių ataskaitų rinkinys sudaromas iki Šilalės rajono savivaldybės administracijos direktoriaus įsakymu nustatytos datos.

2.11. Informacijos pagal segmentus pateikimas

45. Informacijos pagal segmentus pateikimo finansinėse ataskaitose reikalavimai nustatyti 25-ajame VSAFAS "Segmentai".

46. Įstaigos turtas, finansavimo sumos, išsipareigojimai, pajamos ir sąnaudos, pinigų srautas pagal funkciją prikimami priskiriama Sveikatos apsaugos segmentui.

2.12. Apskaitos politikos keitimas

47. Apskaitos politikos keitimo principai nustatyti 7-ajame VSAFAS "Apskaitos politikos, apskaitinių įverčių keitimas ir klaidų taisymas".

48. Įstaiga pasirinktą apskaitos politiką taiko nuolat arba gana ilgą laiką tam, kad būtų galima palyginti skirtingų ataskaitinių laikotarpių finansines ataskaitas. Tokio palyginimo reikia įstaigos finansinės būklės, veiklos rezultatų, grynojo turto ir pinigų srautų keitimosi tendencijoms nustatyti.

49. Apskaitos politika keičiama dėl VSAFAS pasikeitimo arba jei kiti teisės aktai to reikalauja.

2.13. Apskaitos klaidų taisymas

50. Apskaitos klaidų taisymo taisyklės nustatytos 7-ajame VSAFAS "Apskaitos politikos, apskaitinių įverčių keitimas ir klaidų taisymas".

51. Įstaigos apskaitoje 2024 m. esminių klaidų nepastebėta.

3. AIŠKINAMOJO RAŠTO PASTABOS

3.1. Ilgalaikis turtas

52. Informacija apie nematerialaus turto balansinės vertės pagal nematerialiojo turto grupės pasikeitimą per ataskaitinį laikotarpį pateikta pagal 13-ojo VSAFAS 1 priede nustatytą formą (**Priedas P3**).

53. Ataskaitiniais metais ilgalaikio nematerialaus turto įsigyta nebuvo.

54. Ilgalaikio nematerialiojo turto nusidėvėjimo suma – 125,04 Eur.

55. Viso nematerialaus turto likutinė vertė sudarė 83,20 Eur.

55.1. programinė įranga ir jos licencijos – 83,20 Eur.

56. Informacija apie ilgalaikio materialiojo turto balansinės vertės pagal materialiojo turto grupės pasikeitimą per ataskaitinį laikotarpį pateikta pagal 12-ojo VSAFAS 1 priede nustatytą formą (**Priedas P4**).

57. Ataskaitiniais metais ilgalaikio materialaus turto nebuvo įsigyta, nepergrupavo turto iš vienos turto grupės į kitą. Neturi nuosavybės teise valdomų žemės, pastatų, kilnojamų ar nekilnojamų kultūros vertybių. Neturi turto, užstatyto kaip įsipareigojimų įvykdymo garantija.

Šilalės rajono savivaldybės administracija perdavė įstaigai patikėjimo teise valdyti negyvenamuosius pastatus pagal 2024 m. spalio 23 d. Turto patikėjimo teisės sutartį Nr. 2886, kuri galioja 20 metų iki 2044-10-23 d.

57.1. Negyvenamieji pastatai (patikėjimo teise iš Šilalės raj.sav.adm.) – 176 274,76 Eur.

58. Ilgalaikio materialiojo turto nusidėvėjimo suma – 16 711,28 Eur.

59. Per ataskaitinį laikotarpį nurašyta nudėvėto ilgalaikio materialiojo turto:

59.1 Medicinos įrangos: įsigijimo vertė – 4012,98 Eur., sukaupta nusidėvėjimo suma – 4011,82 Eur., likutinė vertė – 1,16 Eur.

59.2. Baldai ir kita įrangos: įsigijimo vertė – 1738,02 Eur., sukaupta nusidėvėjimo suma – 1671,85 Eur., likutinė vertė – 66,17 Eur.

60. Ilgalaikio materialiojo turto likutinė vertė – 226 431,85 Eur.

60.1. Negyvenamieji pastatai – 175 785,12

60.2. infrastruktūros ir kiti statiniai – 5801,24 Eur.

60.3. mašinos ir įrenginiai – 16 619,45 Eur.

60.4. transporto priemonės – 10 989,54 Eur.

60.4. baldai, biuro įranga ir kitas ilg. turtas – 17 236,50 Eur.

61. Finansinio ir biologinio turto įstaiga neturi. Ataskaitiniu laikotarpiu neatliko tyrimų ir plėtros darbų. Sutarčių, pasirašytų dėl ilgalaikio turto įsigijimo ateityje nėra.

62. Ilgalaikio turto, kuris visiškai nudėvėtas, tačiau vis dar naudojamas veikloje įsigijimo vertė – 149 245,05 Eur. iš jų: programinės įrangos ir jos licencijų įsigijimo savikaina – 4289,34 Eur.; medicinos įrangos įsigijimo savikaina – 39 563,38 Eur.; transporto priemonių įsigijimo savikaina – 17 058,33 Eur.; baldų, kompiuterinės technikos ir kito ilgalaikio turto įsigijimo savikaina – 88 334,00 Eur.

3.2. Trumpalaikis turtas

3.2.1. Atsargos

63. Informacija apie balansinę atsargų vertę pagal atsargų grupes pateikta pagal 8-ojo VSAFAS 1 priede pateiktą formą (**Priedas P8**).

64. Prie atsargų priskiriama nepanaudotų medžiagų ir ūkinio inventoriaus likutis. Medžiagų ir ūkinio inventoriaus ataskaitinio laikotarpio pabaigoje likutis 26 504,10 Eur. iš jų: medikamentai ir medicinos priemonės – 22 659,84 Eur., medžiagos – 3781,54 Eur., ūkinis inventorių – 62,72 Eur. Įstaiga neturi trečiųjų asmenų laikomų atsargų.

3.2.2. Išankstiniai apmokėjimai

65. Informacija apie išankstinius apmokėjimus pateikta pagal 6-ojo VSAFAS 6 priede nustatyta forma (**Priedas P9**).

66. Įstaigoje išankstiniai apmokėjimai tiekėjams ataskaitinio laikotarpio pabaigoje sudarė 962,33 Eur., tai kitos ateinančių laikotarpių sąnaudos (turto draudimas, prenumerata).

3.2.3. Per vienerius metus gautinos sumos

67. Informacija apie per vienerius metus gautinų sumų savikainą ir balansinę vertę pateikta pagal 17-ojo VSAFAS 7 priede pateiktą formą (**Priedas P10**).

68. Per vienerius metus gautinos sumos įstaigoje iš viso už suteiktas paslaugas - 111 239,63 Eur. iš jų: iš TLK už suteiktas paslaugas – 111 180,93 Eur., iš kitų pirkėjų – 58,70 Eur.

3.2.4. Pinigai ir pinigų ekvivalentai

69. Įstaigoje pinigai ir pinigų ekvivalentai yra bankų sąskaitose, gryniesi pinigai kasoje, pinigai kelyje, ataskaitinio laikotarpio paskutinę dieną 1 117 682,81 Eur. Pinigai banko sąskaitoje – 1116503,74 Eur., pinigai kasoje – 1179,07 Eur., pinigai kelyje – 0,00 Eur. Įstaiga neturi ilgalaikių terminuotų indėlių.

70. Informaciją apie pinigus pateikiame 17-ojo VSAFAS 8 priede pateiktą formą (**Priedas P11**).

3.3. Finansavimo sumos

71. Informacija apie finansavimo sumas pagal šaltinį, tikslinę patirtį ir jų pokyčius per ataskaitinį laikotarpį pateikiame 20-ojo VSAFAS priede pateiktą formą (**Priedas P12**).

72. Finansavimo sumos laikotarpio pabaigoje iš viso – 230 121,16 Eur.

73. Informacija apie finansavimo sumų likučius pateikiame pagal 20-ojo VSAFAS 5 priede pateiktą formą (**Priedas P13**).

74. Finansavimo pajamos – 71 131,69 Eur., iš jų: valstybės biudžeto lėšų – 3 191,38 Eur., savivaldybės biudžeto lėšų – 845,29 Eur., ES, užsienio ir tarpt.org. biudžetų lėšų – 10 038,33 Eur., iš kitų šaltinių lėšų – 57 056,69 Eur.

3.4. Grynasis turtas

75. Įstaigos Dalininkų kapitalas, kuris buvo perduotas steigiant viešąją įstaigą – 16 179,20 Eur.

76. Sukauptas einamųjų metų pelnas – 1031,64 Eur.

77. Sukaupto perviršio likutis ataskaitinio laikotarpio pabaigoje – 1 122 256,50 Eur.

78. Grynojo turto vertė ataskaitinio laikotarpio pabaigoje – 1 138 435,70 Eur.

79. Informacija apie grynąjį turtą pateikta Grynojo turto pokyčių ataskaitoje 4-ojo standarto 1 priede.

3.5. Trumpalaikiai įsipareigojimai

80. Informacija apie kai kurias mokėtinas sumas pateikiame pagal 17-ojo VSAFAS 12 priede pateiktą formą (**Priedas P17**). Trumpalaikes mokėtinas sumas sudaro mokėtinos sumos tiekėjams už prekes ir paslaugas.

81. Trumpalaikiai įsipareigojimai sudaro – 114 347,06 Eur. iš jų: tiekėjams mokėtinos sumos – 11 155,12 Eur., kitos mokėtinos sumos – 6,00 Eur.; sukauptos nepanaudotų atostoginių ir nuo jų apskaičiuotų socialinio draudimo sąnaudos – 103 185,94 Eur.

82. Ataskaitinio laikotarpio pabaigai įstaiga atidėjinių neturi.

3.6. Pagrindinės veiklos kitos pajamos

83. Informaciją apie pagrindinės veiklos kitas pajamas pateikiame pagal 10-ojo VSAFAS 2 priede pateiktą formą (**Priedas P21**).

84. Ataskaitiniais metais suteiktų paslaugų pajamų suma sudarė - 1 533 323,30 Eur, iš jų pajamos iš teritorinės ligonių kasos – 1 451 397,12 Eur; pajamos už suteiktas medicininės paslaugas, kurias apmoka kiti juridiniai ir fiziniai asmenys – 80 800,78 Eur, veikloje nebenaudojamų ir nurašytų atsargų pardavimas – 1125,40 Eur.

3.7. Sąnaudos

85. Sąnaudų apskaita ataskaitiniais metais keista nebuvo.

86. Informacija apie pagrindines veiklos sąnaudas 1 603 392,21 Eur. pateikiame (**Priedas P2**).

87. Pagrindinės veiklos sąnaudos pagal pagal veiklos segmentą:

- Darbo užmokesčio ir socialinio draudimo sąnaudos 1 392 901,74 Eur. nurodyta pagrindinės veiklos sąnaudų pastabose (**Priedas P22**).

- Nusidėvėjimo ir amortizacijos sąnaudos – 16 836,32 Eur;

- Komunalinių paslaugų ir ryšių sąnaudos – 16 229,17 Eur.

- Transporto sąnaudos – 2 523,78 Eur.

- Kvalifikacijos kėlimo sąnaudos – 599,99 Eur;

- Komandiruočių sąnaudos – 56,00 Eur;

- Paprastojo remonto ir eksploatavimo sąnaudos – 4 976,70 Eur;

- Nuvertėjimo ir nurašytų sumų sąnaudos – 67,62 Eur;

- Sunaudotų ir parduotų atsargų savikainos sąnaudos – 105 561,44 Eur;

- Kitos sąnaudos ir kitų paslaugų sąnaudos – 63 639,45 Eur;

3.8. Finansinės ir investicinės veiklos rezultatas

88. Informacija apie finansinį ir investicinį veiklos rezultatą – 31,14 Eur. iš jų: žala VLK – 28,78 Eur., delspinigiai - 2,36 Eur. (**Priede P23**),

3.9. Pelno mokestis

89. 2024 metų teiktoje VMI Pelno (nuostolių) deklaracijoje už 2023 metus deklaruojame apmokestinamojo pelno sumą – 200,00 Eur. kuris apmokestinamas 0 proc. PM tarifu. Apmokestinamas rezultatas - 200,00 Eur. numatomas panaudoti kitais mokestiniais laikotarpiais viešąjį interesą

tenkinančiai veiklai finansuoti pagal PMĮ 46-3 str. Apmokestinamasis pelnas 200,00 Eur. iš įstaigos lėšų ataskaitiniais metais buvo panaudotas viešajam interesui tenkinti, surengiant kūrybines dirbtuves.

3.10. Sandoriai užsienio valiuta

90. Ataskaitiniais metais sandorių užsienio valiuta neatliko.

3.11. Turto nuvertėjimas

91. Ilgalaikio ir trumpalaikio turto nuvertėjimo, nuvertėjimo panaikinimo ar sumažinimo nebuvo.

3.12. Nuoma, finansinė nuoma (lizingas) ir panauda

92. Įstaiga neturi turto, įsigyto finansinės nuomos būdu.

93. Įstaiga turi turto, gauto pagal panaudos sutartį (sutartis sudaryta 2015-08-04, papildomas susitarimas 2020-09-30, galioja iki 2025 m. rugsėjo 30 d.) iš Lietuvos sveikatos mokslų universiteto Kauno klinikų, kurių vertė – 8563,22 Eur.

94. Informacija apie turto, gauto pagal panaudą iš viešojo sektoriaus subjektų vertę pateikta panaudos sutarčių eliminavimo lentelėje.

95. Per 2024 metus pasibaigusios panaudos sutartys su:

95.1. Šilalės rajono savivaldybės administracija dėl perduoto turto. Sutartys sudarytos: 2018-10-05 galiojusi iki 2028-10-04, 2016-01-22 galiojusi iki 2036-01-22, 2016-10-25 galiojusi iki 2036-10-06, 2019-08-06 galiojusi iki 2029-08-05, 2005-12-05 galiojusi iki 2025-12-05.

95.2. Nacionaline visuomenės sveikatos priežiūros laboratorija dėl perduotų atsargų. Sutartis sudaryta 2023-11-22d. galiojusi iki 2025-01-31d. Sutartis galioja iki Panaudos gavėjas sunaudos perduotą turtą pagal paskirtį, bet neilgiau nei iki 2025-01-31d. Įstaigos gautos atsargos baigtos sunaudoti 2024-02-29d.

3.13. Reikšmingi poataskaitiniai įvykiai

96. Esminių po ataskaitinių įvykių, turinčių įtakos įstaigos veiklai nebuvo.

3.14. Neapibrėžtieji įsipareigojimai

97. Įstaigoje neapibrėžtųjų įsipareigojimų 2024 m. gruodžio 31 d. nėra.

Direktorė

Vida Macevičienė

Vyr. buhalterė

Loreta Tverijonienė



P3 Nematerialiųjų turtas

INFORMACIJA APIE NEMATERIALIOJO TURTO BALANSINĖS VERTĖS PASIKEITIMĄ

Eil. Nr.	Straipsniai	Plėtos darbai	Programinė įranga ir jos licencijos	Kitas nematerialiųjų turtas			Nebaigti projektai ir išankstiniai apmokėjimai		Prestizas	Iš viso
				Patentai, autorių ir kitos teisės	Nematerialiosios vertybės	Kitas nematerialiųjų turtas	Nebaigti projektai	Išankstiniai apmokėjimai		
1	2	3	4	5	6	7	8	9	10	11
1	Įsigijimo ar pasigaminimo savikaina ataskaitinio laikotarpio pradžioje		11.815,58							11.815,58
2	Įsigijimai per ataskaitinį laikotarpį									
2.1	pirkto nematerialiojo turto įsigijimo savikaina									
2.2	neatlyginamai gauto nematerialiojo turto įsigijimo savikaina									
2.3	nematerialiųjų turtas, įsigytas pagal finansinės nuomos (lizingo) sutartis									
3	Parduoto, perduoto ir nurašyto nematerialiojo turto suma per ataskaitinį laikotarpį									
3.1	parduoto									
3.2	perduoto									
3.3	nurašyto									
4	Pergrupavimai (+/-)									
5	Kiti pokyčiai									
6	Įsigijimo ar pasigaminimo savikaina ataskaitinio laikotarpio pabaigoje (1+2-3+/-4+/-5)		11.815,58							11.815,58
6.1	Iš jos: Nematerialiojo turto, kuris yra visiškai amortizuotas, tačiau vis dar naudojamas viešojo sektoriaus subjekto veikloje, įsigijimo ar pasigaminimo savikaina		4.289,00							4.289,00
7	Suakaupta amortizacijos suma ataskaitinio laikotarpio pradžioje	X	-11.607,00		X		X	X		-11.607,00
8	Neatlyginamai gauto nematerialiojo turto suakaupta amortizacijos suma	X			X		X	X		
9	Apskaičiuota amortizacijos suma per ataskaitinį laikotarpį	X	-125,00		X		X	X		-125,00
10	Suakaupta parduoto, perduoto ir nurašyto nematerialiojo turto amortizacijos suma	X			X		X	X		
10.1	parduoto	X			X		X	X		
10.2	perduoto	X			X		X	X		
10.3	nurašyto	X			X		X	X		
11	Pergrupavimai (+/-)	X			X		X	X		
12	Kiti pokyčiai	X			X		X	X		
13	Suakaupta amortizacijos suma ataskaitinio laikotarpio pabaigoje (7+8+9-10+/-11+/-12)	X	-11.732,00		X		X	X		-11.732,00
14	Neatlyginamai gauto nematerialiojo turto suakaupta nuvertėjimo suma		-0,58							-0,58
15	Apskaičiuota nuvertėjimo suma per ataskaitinį laikotarpį									
16	Panaikinta nuvertėjimo suma per ataskaitinį laikotarpį									
17	Suakaupta parduoto, perduoto ir nurašyto nematerialiojo turto nuvertėjimo suma									
18										

Viešoji įstaiga Šilalės pirminės sveikatos priežiūros centras, 176628941, Vytauto Didžiojo g. 19, Šilalės m., Šilalės r. sav.
 2024 M. GRUODŽIO 31 D. pasibaigusiu metų FINANSINIŲ ATASKAITŲ RINKINYS
 (Visos sumos eurais, jei nenurodyta kitaip)

Patvirtinta
 ID: -2147359135
 D/L: 2025-03-03 14:05:17

P3 Nematerialiųjų turtas

Eil. Nr.	Straipsniai	Pilėtros darbai	Programinė įranga ir jos licencijos	Kitas nematerialiųjų turtas			Nebaigti projektai ir išankstiniai apmokėjimai		Prestižas	Iš viso
				Patentai, autorių ir kitos teisės	Nematerialiosios vertybės	Kitas nematerialiųjų turtas	Nebaigti projektai	Išankstiniai apmokėjimai		
1	2	3	4	5	6	7	8	9	10	11
18.1	parduoto									
18.2	perduoto									
18.3	nurašyto									
19	Pergrupavimai (+/-)									
20	Kiti pokyčiai									
21	Nuvertėjimo suma ataskaitinio laikotarpio pabaigoje (14+15+16-17-18+/-19+/-20)		-0,58							-0,58
22	Nematerialiojo turto likutinė vertė ataskaitinio laikotarpio pabaigoje (6-13-21)		83,00							83,00
23	Nematerialiojo turto likutinė vertė ataskaitinio laikotarpio pradžioje (1-7-14)		208,00							208,00
24	Per ataskaitinį laikotarpį apskaičiuotos sąnaudos už teisę naudotis programine įranga ir licencijomis	X		X	X	X	X	X	X	
25	Per ataskaitinį laikotarpį apskaičiuotos sąnaudos nematerialiųjų vertybių tvarkymui ir apsaugai	X	X	X	X	X	X	X	X	

Pastabos:

- X pažymėti ataskaitos laukai nepildomi.
- Ataskaitos 5, 12, 20 eilutėse nurodyti pokyčiai turi būti paaiškinti aiškinamajame rašte.
- Ataskaitos 8 ir 15 eilutėse nurodoma kito subjekto sukaupta nematerialiojo turto amortizacijos arba nuvertėjimo suma iki perdavimo.
- Ataskaitos 10 stulpelis „Prestižas“ pildomas tik konsoliduotose finansinėse ataskaitose.

Viešoji įstaiga Šilalės pirminės sveikatos priežiūros centras, 176628941, Vytauto Didžiojo g. 19, Šilalės m., Šilalės r. sav.

2024 M. GRUODŽIO 31 D. pasibaigusį metų FINANSINIŲ ATASKAITŲ RINKINYS
(Visos sumos eurais, jei nurodyta kitaip)

Patvirtinta
ID: -2147359135
DL: 2025-03-03 14:05:17

P4-1 Ilgalaikis materialusis turtas įsigijimo savikaina

INFORMACIJA APIE ILGALAIKIO MATERIALIOJO TURTO, VERTINAMO ĮSIGIJIMO SAVIKAINA, BALANSINĖS VERTĖS PASIKEITIMĄ

Eil. Nr.	Straipsniai	Pastatai	Infrastruktūros statiniai	Kiti statiniai	Mашinos ir įrenginiai	Transporto priemonės	Baldai, biuro įranga ir kitas ilgalaikis materialusis turtas	Nebaigta statyba ir išankstiniai apmokėjimai	Iš viso
1	2	3	4	5	6	7	8	9	10
1	Įsigijimo ar pasigaminimo savikaina ataskaitinio laikotarpio pradžioje			8.032,00	145.643,63	49.443,59	141.645,47		344.764,69
2	Įsigijimai per ataskaitinį laikotarpį (2.1+2.2+2.3+2.4)	266.292,00							266.292,00
2.1	pirkto turto (išskyrus nurodytą 2.3 ir 2.4 papunkčiuose) įsigijimo savikaina								
2.2	neatlygintinai gauto turto įsigijimo savikaina	266.292,00							266.292,00
2.3	pagal finansinės nuomos (lizingo) požymius atitinkančias sutartis įsigyto turto įsigijimo savikaina								
2.4	turtas, dėl kurio sudarytos valdžios ir privataus sektorių partnerystės sutartys								
3	Parduoto, perduoto ir nurašyto turto suma per ataskaitinį laikotarpį (3.1+3.2+3.3)				-4.013,00		-1.738,00		-5.751,00
3.1	parduoto								
3.2	perduoto								
3.3	nurašyto								
4	Pergrupavimai (+/-)				-4.013,00		-1.738,00		-5.751,00
5	Kiti pokyčiai								
6	Įsigijimo ar pasigaminimo savikaina ataskaitinio laikotarpio pabaigoje (1+2-3+/-4+/-5)	266.292,00		8.032,00	141.630,63	49.443,59	139.907,47		605.305,69
6.1	Iš jos: turto, kuris yra visiškai naudevėtas, tačiau vis dar naudojamas viešojo sektoriaus subjekto veikloje, įsigijimo arba pasigaminimo savikaina				39.563,00	17.058,00	88.335,00		144.956,00
7	Sukaupta nusidevėjimo suma ataskaitinio laikotarpio pradžioje			-1.695,00	-123.903,63	-35.387,59	-116.842,47	X	-277.828,69
8	Neatlygintinai gauto turto sukaupta nusidevėjimo suma	-90.017,00						X	-90.017,00
9	Apskaičiuota nusidevėjimo suma per ataskaitinį laikotarpį	-490,00		-536,00	-5.120,00	-3.066,00	-7.499,00	X	-16.711,00
10	Sukaupta perduoto, perduoto ir nurašyto turto nusidevėjimo suma (10.1+10.2+10.3)				4.012,00		1.671,00	X	5.683,00
10.1	parduoto							X	
10.2	perduoto							X	
10.3	nurašyto							X	
11	Pergrupavimai (+/-)				4.012,00		1.671,00	X	5.683,00
12	Kiti pokyčiai							X	
13	Sukaupta nusidevėjimo suma ataskaitinio laikotarpio pabaigoje (7+8+9-10+/-11+/-12)	-90.507,00		-2.231,00	-125.011,63	-38.453,59	-122.670,47	X	-378.873,69
14	Nuvertėjimo suma ataskaitinio laikotarpio pradžioje								
15	Neatlygintinai gauto turto sukaupta nuvertėjimo suma								
16	Apskaičiuota nuvertėjimo suma per ataskaitinį laikotarpį								
17	Panaikinta nuvertėjimo suma per ataskaitinį laikotarpį								
18	Sukaupta perduoto, perduoto ir nurašyto turto nuvertėjimo suma (18.1+18.2+18.3)								
18.1	parduoto								
18.2	perduoto								
18.3	nurašyto								
19	Pergrupavimai (+/-)								
20	Kiti pokyčiai								
21	Nuvertėjimo suma ataskaitinio laikotarpio pabaigoje (14+15+16-17-18+/-19+/-20)								
22	Ilgalaikio materialiojo turto likutinė vertė ataskaitinio laikotarpio pabaigoje (6-13-21)	175.785,00		5.801,00	16.619,00	10.990,00	17.237,00		226.432,00
22.1	Iš jos: pagal finansinės nuomos (lizingo) požymius atitinkančias sutartis įsigyto turto, kurio finansinės nuomos (lizingo) sutarties laikotarpis nėra pasibaigęs, likutinė vertė								
22.2	turto, dėl kurio sudarytos valdžios ir privataus sektorių partnerystės sutartys, likutinė vertė								
22.3	turto, kurio kontrolę riboja sutartys ar teisės aktai, ir turto, užstatyto kaip įsipareigojimų įvykdymo garantija, likutinė vertė								
22.4	nebenaudojamo viešojo sektoriaus subjekto veikloje turto likutinė vertė								
22.5	laikini nenaudojamo viešojo sektoriaus subjekto veikloje turto likutinė vertė								
22.6	pastatų, kurie nenaudojami įprastoje veikloje, bet yra laikomi vien tik pajamoms iš nuomos gauti, likutinė vertė				X	X	X	X	
23	Ilgalaikio materialiojo turto likutinė vertė ataskaitinio laikotarpio pradžioje (1-7-14)			6.337,00	21.740,00	14.056,00	24.803,00		66.936,00
23.1	Iš jos: pagal finansinės nuomos (lizingo) požymius atitinkančias sutartis įsigyto turto, kurio finansinės nuomos (lizingo) sutarties laikotarpis nėra pasibaigęs, likutinė vertė								
23.2	turto, dėl kurio sudarytos valdžios ir privataus sektorių partnerystės sutartys, likutinė vertė								
23.3	turto, kurio kontrolę riboja sutartys ar teisės aktai, ir turto, užstatyto kaip įsipareigojimų įvykdymo garantija, likutinė vertė								

Višioji įstaiga Šilalės pirminės sveikatos priežiūros centras, 176628941, Vytauto Didžiojo g. 19, Šilalės m., Šilalės r. sav.

2024 M. GRUODŽIO 31 D. pasibaigusiu metų FINANSINIŲ ATASKAITŲ RINKINYS

(Visos sumos eurais, jei nenurodyta kitaip)

Patvirtinta
ID: -2147359135
D/L: 2025-03-03 14:05:17

P4-1 Igaliaikis materialusis turtas įsigijimo
savikaina

Eil. Nr.	Straipsniai	Pastatai	Infrastruktūros statiniai	Kiti statiniai	Mašinos ir įrenginiai	Transporto priemonės	Baldai, biuro įranga ir kitas ilgalaikis materialusis turtas	Nebaigta statyba ir išankstiniai apmokėjimai	Iš viso
1	2	3	4	5	6	7	8	9	10
23.4	nebenaudojamo viešojo sektoriaus subjekto veikloje turto likutinė vertė								
23.5	laikiniai nenaudojamo viešojo sektoriaus subjekto veikloje turto likutinė vertė								
23.6	pastatų, kurie nenaudojami įprastoje veikloje, bet yra laikomi vien tik pajamoms iš nuomos gauti, likutinė vertė				X	X	X	X	

Pastabos:

1. X pažymėti ataskaitos laukai nepildomi.
2. Lentelės 5, 12 ir 20 eilutėse nurodyti pokyčiai turi būti paaiškinti aiškinamajame rašte.
3. Lentelės 8 ir 15 eilutėse nurodoma kito subjekto sukaupta turto nusidėvėjimo arba nuvertėjimo suma iki perdavimo

Višoji įstaiga Šilalės pirminės sveikatos priežiūros centras, 176628941, Vynto Didžiojo g. 19, Šilalės m., Šilalės r. sav.
 2024 M. GRUODŽIO 31 D. pasibaigusiu metų FINANSINIŲ ATASKAITŲ RINKINYS
 (Visos sumos eurais, jei nurodyta kitaip)

Pasvirinama
 ID: -21473591.35
 D/L: 2025-03-03 14:05:17

P8 Atsargos
 ATSARGŲ VERTĖS PASIKEITIMAS PER ATASKAITINĮ LAIKOTARPĮ*

Eil. Nr.	Straipsniai*	Stratėginės ir neliečiamos atsargos	Medžiagos, žaliavos ir inkis inventoriai	Nebaigta gaminti produkcija ir nebaigtos vykdyti sutarys		Pagaminta produkcija ir atsargos, skirtos parduoti		Iš viso	
				Nebaigta gaminti produkcija	Nebaigtos vykdyti sutarys	Pagaminta produkcija	Atsargos, skirtos parduoti		
1	2	3	4	5	6	7	8	9	10
1	Atsargų išėjimo vertė ataskaitinio laikotarpio pradžioje		28.040,00						28.040,00
2	Išgauta atsargų per ataskaitinį laikotarpį (2.1+2.2)		98.317,00						98.317,00
2.1	Išgauto turto išėjimo savikaina		43.081,00						43.081,00
2.2	Nemokamai gautų atsargų išėjimo savikaina		55.236,00						55.236,00
3	Atsargų sumažėjimas per ataskaitinį laikotarpį (3.1+3.2+3.3+3.4)		-99.853,00						-99.853,00
3.1	Pardavimai								
3.2	Perleista (paskirstyta)								
3.3	Sumuota veikloje		-99.853,00						-99.853,00
3.4	Kiti nurašymai								
4	Pergrupavimai (+/-)								
5	Atsargų išėjimo vertės kiti pokyčiai								
6	Atsargų išėjimo vertė ataskaitinio laikotarpio pabaigoje (1+2-3+/-4+5)		26.504,00						26.504,00
7	Atsargų nuvertėjimas ataskaitinio laikotarpio pradžioje								
8	Nemokamai arba už simbolinį atlygį gautų atsargų sukaupto nuvertėjimo suma (iki perdavimo)								
9	Atsargų nuvertėjimas per ataskaitinį laikotarpį								
10	Atsargų nuvertėjimo atkūrimo per ataskaitinį laikotarpį suma								
11	Per ataskaitinį laikotarpį parduotų, perleistų (paskirstytų), sumuotų ir nurašytų atsargų nuvertėjimas (11.1+11.2+11.3+11.4)								
11.1	Pardavimai								
11.2	Perleista (paskirstyta)								
11.2	Sumuota veikloje								
11.3	Kiti nurašymai								
12	Nuvertėjimo pergrupavimai (+/-)								
13	Atsargų nuvertėjimo kiti pokyčiai								
14	Atsargų nuvertėjimas ataskaitinio laikotarpio pabaigoje (7+8-9-10-11+/-12+13)		26.504,00						26.504,00
15	Atsargų balansinė vertė ataskaitinio laikotarpio pradžioje (6-14)								
16	Atsargų balansinė vertė ataskaitinio laikotarpio pradžioje (1-7)		28.040,00						28.040,00

* Reikšmingos sumos turi būti detalizuojamos atskiramojo raišio tekste.

Viešoji įstaiga Šilalės pirminės sveikatos priežiūros centras, 176628941, Vytauto Didžiojo g. 19, Šilalės m., Šilalės r. sav.

2024 M. GRUODŽIO 31 D. pasibaigusių metų FINANSINIŲ ATASKAITŲ RINKINYS

(Visos sumos eurais, jei nenurodyta kitaip)

Patvirtinta
ID: -2147359135
D/L: 2025-03-03 14:05:17

P9 Išankstiniai apmokėjimai

INFORMACIJA APIE IŠANKSTINIUS APMOKĖJIMUS

Eil. Nr.	Straipsniai	Paskutinė ataskaitinio laikotarpio diena	Paskutinė praėjusio ataskaitinio laikotarpio diena
1	2	3	4
1	Išankstinių apmokėjimų įsigijimo savikaina	962,00	1.007,00
1.1	Išankstiniai apmokėjimai tiekėjams		
1.2	Išankstiniai apmokėjimai viešojo sektoriaus subjektams pavedimams vykdyti		
1.3	Išankstiniai mokesčių mokėjimai		
1.4	Išankstiniai mokėjimai Europos Sąjungai		
1.5	Išankstiniai apmokėjimai darbuotojams		
1.6	Kiti išankstiniai apmokėjimai		
1.7	Ateinančių laikotarpių sąnaudos ne viešojo sektoriaus subjektų pavedimams vykdyti		
1.8	Kitos ateinančių laikotarpių sąnaudos	962,00	1.007,00
2	Išankstinių apmokėjimų nuvertėjimas		
3	Išankstinių apmokėjimų balansinė vertė (1-2)	962,00	1.007,00

Priedas P10

Viešoji įstaiga Šilalės pirminės sveikatos priežiūros centras, 176628941, Vytauto Didžiojo g. 19, Šilalės m., Šilalės r. sav.

2024 M. GRUODŽIO 31 D. PASIBAIGUSIŲ METŲ FINANSINIŲ ATASKAITŲ RINKINYS

(Visos sumos eurais, jei nenurodyta kitaip)

Patvirtinta
ID: -2147359135
D/L: 2025-03-03 14:05:17

P10 Gautinos sumos

INFORMACIJA APIE PER VIENUS METUS GAUTINAS SUMAS

Eil. Nr.	Straipsniai	Paskutinė ataskaitinio laikotarpio diena			Paskutinė praėjusio ataskaitinio laikotarpio diena		
		Iš viso	Tarp jų iš viešojo sektoriaus subjektų	Tarp jų iš kontroliuojamų ir asocijuotųjų ne viešojo sektoriaus subjektų	Iš viso	Tarp jų iš viešojo sektoriaus subjektų	Tarp jų iš kontroliuojamų ir asocijuotųjų ne viešojo sektoriaus subjektų
1	2	3	4	5	6	7	8
1	Per vienus metus gautinų sumų įsigijimo savikaina, iš viso (1.1+1.2+1.3+1.4+1.5+1.6)	111.240,00	111.240,00		110.129,00	110.032,00	
1.1	Gautinos finansavimo sumos						
1.2	Gautini mokesčiai ir socialinės įmokos						
1.2.1	Gautini mokesčiai						
1.2.2	Gautinos socialinės įmokos						
1.3	Gautinos sumos už turto naudojimą, parduotas prekes, turta, paslaugas	111.240,00	111.240,00		110.121,00	110.024,00	
1.3.1	Gautinos sumos už turto naudojimą						
1.3.2	Gautinos sumos už parduotas prekes						
1.3.3	Gautinos sumos už suteiktas paslaugas	111.240,00	111.240,00		110.121,00	110.024,00	
1.3.4	Gautinos sumos už parduotą ilgalaikį turta						
1.3.5	Kitos						
1.4	Gautinos sumos už konfiskuotą turta, baudos ir kitos netesybos						
1.5	Sukauptos gautinos sumos						
1.5.1	Iš biudžeto						
1.5.2	Kitos				8,00	8,00	
1.6	Kitos gautinos sumos						
2	Per vienus metus gautinų sumų nuvertėjimas ataskaitinio laikotarpio pabaigoje						
3	Per vienus metus gautinų sumų balansinė vertė (1-2)	111.240,00	111.240,00		110.129,00	110.032,00	

Viešoji įstaiga Šilalės pirminės sveikatos priežiūros centras, 176628941, Vytauto Didžiojo g. 19, Šilalės m., Šilalės r. sav.

2024 M. GRUODŽIO 31 D. pasibaigusių metų FINANSINIŲ ATASKAITŲ RINKINYS

(Visos sumos eurai, jei nenurodyta kitaip)

Patvirtinta
ID: -2147359135
D/L: 2025-03-03 14:05:17

P11 Pinigai ir pinigų ekvivalentai

INFORMACIJA APIE PINIGUS IR PINIGŲ EKVIVALENTUS

Eil. Nr.	Straipsniai	Paskutinė ataskaitinio laikotarpio diena		Paskutinė praėjusio ataskaitinio laikotarpio diena	
		Iš viso	Budžeto asignavimai	Iš viso	Budžeto asignavimai
1	2	3	4	5	6
1	Pinigai iš valstybės biudžeto (įskaitant Europos Sąjungos finansinę paramą) (1.1+1.2+1.3+1.4+1.5+1.6)				
1.1	Pinigai bankų sąskaitose				
1.2	Pinigai kasoje				
1.3	Pinigai kelyje				
1.4	Pinigai įšaldytose sąskaitose				
1.5	Pinigų įšaldytose sąskaitose nuvertėjimas				
1.6	Pinigų ekvivalentai				
2	Pinigai iš savivaldybės biudžeto (2.1+2.2+2.3+2.4+2.5+2.6)				
2.1	Pinigai bankų sąskaitose				
2.2	Pinigai kasoje				
2.3	Pinigai kelyje				
2.4	Pinigai įšaldytose sąskaitose				
2.5	Pinigų įšaldytose sąskaitose nuvertėjimas				
2.6	Pinigų ekvivalentai				
3	Pinigai ir pinigų ekvivalentai iš kitų šaltinių (3.1+3.2+3.3+3.4+3.5+3.6+3.7)	1.117.683,00		1.081.066,00	
3.1	Pinigai bankų sąskaitose	1.116.504,00		1.080.415,00	
3.2	Pinigai kasoje	1.179,00		651,00	
3.3	Pinigai kelyje				
3.4	Pinigai įšaldytose sąskaitose				
3.5	Pinigų įšaldytose sąskaitose nuvertėjimas				
3.6	Indėliai, kurių terminas neviršija trijų mėnesių				
3.7	Kiti pinigų ekvivalentai				
4	Iš viso pinigų ir pinigų ekvivalentų (1+2+3)	1.117.683,00		1.081.066,00	
5	Iš jų išteklių fondų lėšos				

Priedas P12

Viešoji įstaiga Šilalės pirminės sveikatos priežiūros centras, 176628941, Vytauto Didžiojo g. 19, Šilalės m., Šilalės r. sav.

2024 M. GRUODŽIO 31 D. PASIBAIGUSIŲ METŲ FINANSINIŲ ATASKAITŲ RINKINYS

(Visos sumos eurais, jei nenurodyta kitaip)

P12 Finansavimo sumos

FINANSAVIMO SUMOS PAGAL ŠALTINIŲ, TIKSLINĘ PASKIRTĮ IR JŲ POKYČIAI PER ATASKAITINIŲ LAIKOTARPIŲ

Eil. Nr.	Finansavimo sumos	Finansavimo sumų likutis ataskaitinio laikotarpio pradžioje	Per ataskaitinį laikotarpį					Finansavimo sumų sumažėjimas dėl jų panaudojimo savo veiklai
			Finansavimo sumos (gautos), išskyrus neatlygintinai gautą turą	Finansavimo sumų pergrupavimas*	Neatlygintinai gautas turtas	Perduota kitiems viešojo sektoriaus subjektams	Finansavimo sumų sumažėjimas dėl turto pardavimo	
1	2	3	4	5	6	7	8	9
1	Iš valstybės biudžeto (išskyrus valstybės biudžeto dalį gautą iš Europos Sąjungos, užsienio valstybių ir tarptautinių organizacijų)	6.585,00	16,00	0,00	22.772,00			-3.190,00
1.1	Nepiniginiam turtui įsigyti	6.585,00	16,00	16,00	22.772,00			-3.190,00
1.2	Kitoms išlaidoms kompensuoti			-16,00				
2	Iš savivaldybės biudžeto (išskyrus savivaldybės biudžeto asignavimų dalį gautą iš Europos Sąjungos, užsienio valstybių ir tarptautinių organizacijų)	734,00			83.732,00			-845,00
2.1	Nepiniginiam turtui įsigyti	734,00			83.732,00			-845,00
2.2	Kitoms išlaidoms kompensuoti							
3	Iš Europos Sąjungos, užsienio valstybių ir tarptautinių organizacijų (finansavimo sumų dalis kuri gaunama iš Europos Sąjungos, neįskaitant finansavimo sumų iš valstybės ar savivaldybės biudžetų ES projektams finansuoti)	44.388,00	241,00	0,00	68.014,00			-10.039,00
3.1	Nepiniginiam turtui įsigyti	44.388,00	241,00	241,00	68.014,00			-10.039,00
3.2	Kitoms išlaidoms kompensuoti			-241,00				
4	Iš kitų šaltinių	17.776,00			56.994,00			-57.057,00
4.1	Nepiniginiam turtui įsigyti	17.776,00			56.994,00			-57.057,00
4.2	Kitoms išlaidoms kompensuoti							
5	Iš viso finansavimo sumų	69.483,00	257,00	0,00	231.512,00			-71.131,00

* Šioje skiltyje rodomas finansavimo sumų pergrupavimas; praėjusio ataskaitinio laikotarpio klaidų taisymas; valiutos kurso įtaka pinigų likučiams, susijusiems su finansavimo sumomis; finansavimo sumų dalis, pripažinta fondo finansavim

Viešoji įstaiga Šilalės pirminės sveikatos priežiūros centras, 176628941, Vytauto Didžiojo g. 19, Šilalės m., Šilalės r. sav.

2024 M. GRUODŽIO 31 D. PASIBAIGUSIŲ METŲ FINANSINIŲ ATASKAITŲ RINKINYS

(Visos sumos eurais, jei nenurodyta kitaip)

Patvirtinta
ID: -2147359135
D/L: 2025-03-03 14:05:17

P12 Finansavimo sumos

Eil. Nr.	Finansavimo sumos	Per ataskaitinį laikotarpį					Finansavimo sumų likutis ataskaitinio laikotarpio pabaigoje
		Finansavimo sumų sumažėjimas dėl jų perdavimo ne viešojo sektoriaus subjektams	Finansavimo sumos grąžintos	Finansavimo sumų (gautinų) pasikeitimas	Kiti pokyčiai	14	
1	2	10	11	12	13	14	
1	Iš valstybės biudžeto (išskyrus valstybės biudžeto dalį gautą iš Europos Sąjungos, užsienio valstybių ir tarptautinių organizacijų)					26.183,00	
1.1	Nepiniginiam turtui įsigyti					26.183,00	
1.2	Kitoms išlaidoms kompensuoti					0,00	
2	Iš savivaldybės biudžeto (išskyrus savivaldybės biudžeto asignavimų dalį gautą iš Europos Sąjungos, užsienio valstybių ir tarptautinių organizacijų)					83.621,00	
2.1	Nepiniginiam turtui įsigyti					83.621,00	
2.2	Kitoms išlaidoms kompensuoti						
3	Iš Europos Sąjungos, užsienio valstybių ir tarptautinių organizacijų finansavimo sumų dalis kuri gaunama iš Europos Sąjungos, neįskaitant finansavimo sumų iš valstybės ar savivaldybės biudžetų ES projektams finansuoti)					102.604,00	
3.1	Nepiniginiam turtui įsigyti					102.604,00	
3.2	Kitoms išlaidoms kompensuoti					0,00	
4	Iš kitų šaltinių					17.713,00	
4.1	Nepiniginiam turtui įsigyti					17.713,00	
4.2	Kitoms išlaidoms kompensuoti						
5	Iš viso finansavimo sumų					230.121,00	

Priedas Pl3

Viešoji įstaiga Šilalės pirminės sveikatos priežiūros centras, 176628941, Vytauto Didžiojo g. 19, Šilalės m., Šilalės r. sav.

2024 M. GRUODŽIO 31 D. pasibaigusiu metų FINANSINIŲ ATASKAITŲ RINKINYS

(Visos sumos eurais, jei nenurodyta kitaip)

Patvirtinta

ID: -2147359135

D/L: 2025-03-03 14:05:17

FINANSAVIMO SUMŲ LIKUČIAI

Eil. Nr.	Finansavimo sumos	Ataskaitinio laikotarpio pradžioje			Ataskaitinio laikotarpio pabaigoje					
		Finansavimo sumos (gautinos)	3	4	Iš viso 5=3+4	Finansavimo sumos (gautinos)	6	Finansavimo sumos (gautos)	7	Iš viso 8=6+7
1	Iš valstybės biudžeto (išskyrus valstybės biudžeto asignavimų dalį gautą iš Europos Sąjungos, užsienio valstybių ir tarptautinių organizacijų)			6.585,00	6.585,00			26.183,00	26.183,00	
2	Iš savivaldybės biudžeto (išskyrus savivaldybės biudžeto asignavimų dalį gautą iš Europos Sąjungos, užsienio valstybių ir tarptautinių organizacijų)			734,00	734,00			83.621,00	83.621,00	
3	Iš Europos Sąjungos, užsienio valstybių ir tarptautinių organizacijų (finansavimo sumų dalis, kuri gaunama iš Europos Sąjungos, neįskaitant finansavimo sumų iš valstybės ar savivaldybės biudžetų ES projektams finansuoti)			44.388,00	44.388,00			102.604,00	102.604,00	
4	Iš kitų šaltinių			17.776,00	17.776,00			17.713,00	17.713,00	
5	Iš viso			69.483,00	69.483,00			230.121,00	230.121,00	

Priedas P17

Viešojoji įstaiga Šilalės pirminės sveikatos priežiūros centras, 176628941, Vytauto Didžiojo g. 19, Šilalės m., Šilalės r. sav.

2024 M. GRUODŽIO 31 D. PASIBAIGUSIŲ METŲ FINANSINIŲ ATASKAITŲ RINKINYS

(Visos sumos eurais, jei nenurodyta kitaip)

Patvirtinta
ID: -2147359135
D/L: 2025-03-03 14:05:17

P17 Trumpalaikės mokėtinės sumos

INFORMACIJA APIE KAI KURIAS TRUMPALAIKES MOKĖTINAS SUMAS

Eil. Nr.	Straipsniai	Paskutinė ataskaitinio laikotarpio diena			Paskutinė praėjusio ataskaitinio laikotarpio diena		
		Iš viso	Tarp jų viešojo sektoriaus subjektams	Tarp jų kontroliuojamiems ir asocijuotiems ne viešojo sektoriaus subjektams	Iš viso	Tarp jų viešojo sektoriaus subjektams	Tarp jų kontroliuojamiems ir asocijuotiems ne viešojo sektoriaus subjektams
1	2	3	4	5	6	7	8
1	Mokėtinės subsidijos, dotacijos ir finansavimo sumos						
2	Su darbo santykiais susiję įsipareigojimai	11.155,00	374,71		5.776,00	359,00	
3	Tiekejams mokėtinės sumos	103.186,00			74.713,00		
4	Sukauptos mokėtinės sumos						
4.1	Sukauptos finansavimo sąnaudos						
4.2	Sukauptos atostoginių sąnaudos	103.186,00			74.713,00		
4.3	Kitos sukauptos sąnaudos						
4.4	Kitos sukauptos mokėtinės sumos						
5	Kiti trumpalaikiai įsipareigojimai	6,00			7,00		
5.1	Mokėtini veiklos mokesčiai						
5.2	Gauti išankstiniai apmokėjimai						
5.3	Kitos mokėtinės sumos	6,00			7,00		
6	Kai kurių trumpalaikių mokėtinų sumų balansinė vertė (1+2+3+4+5)	114.347,00	374,71		80.496,00	359,00	

Viešoji įstaiga Šilalės pirminės sveikatos priežiūros centras, 176628941, Vytauto Didžiojo g. 19, Šilalės m., Šilalės r. sav.

2024 M. GRUODŽIO 31 D. pasibaigusį metų FINANSINIŲ ATASKAITŲ RINKINYS

(Visos sumos eurais, jei nenurodyta kitaip)

Patvirtinta
ID: -2147359135
D/L: 2025-03-03 14:05:17

P24 Finansinės rizikos valdymas

**INFORMACIJA APIE ĮSIPAREIGOJIMŲ DALĮ (ĮSKAITANT FINANSINĖS NUOMOS (LIZINGO) ĮSIPAREIGOJIMUS)
EURAIS IR UŽSIENIO VALIUTOMIS**

Eil. Nr.	Įsipareigojimų dalis valiuta	Balansinė vertė ataskaitinio laikotarpio pradžioje	Balansinė vertė ataskaitinio laikotarpio pabaigoje
1	2	3	4
1	Eurais	80.496,00	114.347,00
2	JAV doleriais		
3	Kitomis		
4	Iš viso	80.496,00	114.347,00

Viešoji įstaiga Šilalės pirminės sveikatos priežiūros centras, 176628941, Vytauto Didžiojo g. 19, Šilalės m., Šilalės r. sav.

2024 M. GRUODŽIO 31 D. pasibaigusiu metų FINANSINIŲ ATASKAITŲ RINKINYS

(Visos sumos eurais, jei nenurodyta kitaip)

Patvirtinta
ID: -2147359135
D/L: 2025-03-03 14:05:17

P21 Kitos pagrindinės veiklos pajamos ir kitos pajamos

PAGRINDINĖS VEIKLOS KITŲ PAJAMŲ PATEIKIMAS ŽEMESNIOJO IR AUKŠTESNIOJO LYGIŲ VIEŠOJO SEKTORIAUS SUBJEKTO FINANSINIŲ ATASKAITŲ AIŠKINAMAJAME RAŠTE*

Eil. Nr.	Straipsniai	Ataskaitinis laikotarpis	Praėjęs ataskaitinis laikotarpis
1	2	3	4
1	Apskaičiuotos pagrindinės veiklos kitos pajamos	1.533.324,00	1.364.445,00
1.1	Pajamos iš rinkliavų		
1.2	Pajamos iš pagal Lietuvos Respublikos indėlių ir įsipareigojimų investuotojams draudimo įstatymą mokamų įmokų į fondus		
1.3	Suteiktų paslaugų pajamos**	1.532.198,00	2.964,00
1.4	Kitos	1.126,00	1.361.481,00
2	Pervestinos į biudžetą pagrindinės veiklos kitos pajamos		
3	Pagrindinės veiklos kitos pajamos	1.533.324,00	1.364.445,00

* Reikšmingos sumos turi būti detalizuojamos viešojo sektoriaus subjekto finansinių ataskaitų aiškinamojo rašto tekste.

** Nurodoma, kokios tai paslaugos, ir, jei suma reikšminga, ji detalizuojama viešojo sektoriaus subjekto finansinių ataskaitų aiškinamojo rašto tekste.

Visoši iestāge Šītales pirmās sveikatos prieziņas centras, 176628941, Vytauto Didiņoņa g. 19, Šītales m., Šītales r. sav.
 2024 M. GRUÐÐÐÐÐÐÐÐ 31 D. pasibaigūšū mēšū FINANSINŪ ATASKAITŪ RINKINYS
 (Visos sūtraš centras, jēi nemurodūša kitāp)

Pārvaldīta
 ID: -2147359135
 DL: 2025-03-03 14:05:17

P2 Informācija par segmentus

ATASKAITINIO LAIKOTARPIA INFORMACIJA PAGAL VEIKLOS SEGMENTUS

Eil. Nr.	FinansinŪ ataskaitŪ straipsnīai	Segmentai						Sveikatos apsanga	Segmentai			Kš viso	
		Bēdros valstŪ bēš paslaugos	Gyvyba	Visoši tvarka ir visuomenēs apsanga	Ekonomika	Aplinkos apsanga	Bēdros ir komunālīnīs akšs		Poilsis, kultūra ir reģijija	Sveikats	Sociālīnē apsanga		
1	2	3	4	5	6	7	8	9	10	11	12	13	
1	Pagrīdīnēs veiklos saītaudes							-1.603.395,00					-1.603.395,00
1.1	Darbo ūzmokešē ir sociālīno ūnodmīdo							-1.392.903,00					-1.392.903,00
1.2	Nūsdēvīno ir arertīzācijas							-16.836,00					-16.836,00
1.3	KomunālīnŪ paslaugū ir rŪstŪ							-16.229,00					-16.229,00
1.4	Komandīrošē							-56,00					-56,00
1.5	Transpōrtō							-2.524,00					-2.524,00
1.6	Kvalīfīkācijas kēlīno							-600,00					-600,00
1.7	Paprasīto rēmoato ir eksplōatīvo							-4.977,00					-4.977,00
1.8	Nūvertēno ir nūsdēti sumi							-68,00					-68,00
1.9	Sumdēti ir parhēdēti arserti sveīkama							-105.562,00					-105.562,00
1.10	SociālīnŪ šmōkŪ												
1.11	Nūomīs												
1.12	Finansvīno												
1.13	Kītu paslaugū							-62.151,00					-62.151,00
1.14	Kītos							-1.489,00					-1.489,00
2	Apskaitos pōjītkos kēlīno ir esmīnŪ apskaitos klaidŪ saīsseno jākā												
3	Pagrīdīnēs veiklos pūgāi aratūi												
3.1	Šmōkōs												
3.1.1	Darbo ūzmokešē ir sociālīnē draudmīdo							-1.496.143,00					-1.496.143,00
3.1.2	KomunālīnŪ paslaugū ir rŪstŪ							-1.364.429,00					-1.364.429,00
3.1.3	Komandīrošē							-16.833,00					-16.833,00
3.1.4	Transpōrtō							-56,00					-56,00
3.1.5	Kvalīfīkācijas kēlīno							-833,00					-833,00
3.1.6	Paprasīto rēmoato ir eksplōatīvo							-600,00					-600,00
3.1.7	ArsatŪ pūgījīno							-5.203,00					-5.203,00
3.1.8	SociālīnŪ šmōkŪ							-48.565,00					-48.565,00
3.1.9	Nūomīs												
3.1.10	Kītu paslaugū pūgījīno							-56.637,00					-56.637,00
3.1.11	Sūmdētos pūgīkamos												
3.1.12	Kītos šmōkōs							-2.987,00					-2.987,00

Viešoji įstaiga Šilalės pirminės sveikatos priežiūros centras, 176628941, Vyrauto Didžiojo g. 19, Šilalės m., Šilalės r. sav.

2024 M. GRUODŽIO 31 D. PASIBAIGUSIŲ METŲ FINANSINIŲ ATASKAITŲ RINKINYS

(Visos sumos euras, jei nenurodyta kitaip)

Paviršiuma
ID: -214759135
D/L: 2025-03-03 14:05:17

PRAEJUSIO ATASKAITINIO LAIKOTARPIO INFORMACIJA PAGAL VEIKLOS SEGMENTUS

Eil. Nr.	Finansinių ataskaitų straipsniai	Segmentai						Segmentai			Iš viso		
		Bendros valstybės paslaugos	Gryba	Viešoji tvarka ir visuomenės apsauga	Ekonomika	Aplinkos apsauga	Būstas ir komunalinis ūkis	Sveikatos apsauga	Politis, kultūra ir religija	Švietimas		Socialinė apsauga	
1	2	3	4	5	6	7	8	9	10	11	12	13	
1	Pagrindinės veiklos sąnaudos							-1 444 898,00					-1 444 898,00
1.1	Darbo užmokesčio ir socialinio draudimo							-1 225 054,00					-1 225 054,00
1.2	Nusidėjimo ir amortizacijos							-17 347,00					-17 347,00
1.3	Komunalinių paslaugų ir ryšių							-20 046,00					-20 046,00
1.4	Komandiruočių												
1.5	Transporto							-2 847,00					-2 847,00
1.6	Kvalifikacijos kelimo							-126,00					-126,00
1.7	Papiruso remonto ir eksploatavimo							-3 990,00					-3 990,00
1.8	Nuvertėjimo ir nurašytų sumų												
1.9	Sunaudoji ir parūdoji atsargų savikaina							-1,00					-1,00
1.10	Socialinių išmokų							-112 468,00					-112 468,00
1.11	Nuomos												
1.12	Finansavimo												
1.13	Kitų paslaugų							-59 651,00					-59 651,00
1.14	Kitos							-1 368,00					-1 368,00
2	Apskaitos politikos keitimo ir esminių apskaitos klaidų taisymo įaka												
3	Pagrindinės veiklos pinigų sraunai												
3.1	Išmokos												
3.1.1	Darbo užmokesčio ir socialinio draudimo							-1 324 425,00					-1 324 425,00
3.1.2	Komunalinių paslaugų ir ryšių							-1 201 902,00					-1 201 902,00
3.1.3	Komandiruočių							-20 177,00					-20 177,00
3.1.4	Transporto												
3.1.5	Kvalifikacijos kelimo							-1 942,00					-1 942,00
3.1.6	Papiruso remonto ir eksploatavimo							-126,00					-126,00
3.1.7	Atsargų įsigijimo							-3 764,00					-3 764,00
3.1.8	Socialinių išmokų							-39 483,00					-39 483,00
3.1.9	Nuomos												
3.1.10	Kitų paslaugų įsigijimo							-52 231,00					-52 231,00
3.1.11	Suinteresuotųjų palūkanos												
3.1.12	Kitos išmokos							-4 800,00					-4 800,00

Viešoji įstaiga Šilalės pirminės sveikatos priežiūros centras, 176628941, Vytauto Didžiojo g. 19, Šilalės m., Šilalės r. sav.

2024 M. GRUODŽIO 31 D. pasibaigusių metų FINANSINIŲ ATASKAITŲ RINKINYS

(Visos sumos eurais, jei nenurodyta kitaip)

Patvirtinta
ID: -2147359135
D/L: 2025-03-03 14:05:17

P22 Kitos pagrindinės veiklos sąnaudos pagal pobūdį

**INFORMACIJOS APIE KITAS PAGRINDINĖS VEIKLOS SĄNAUDAS PAGAL POBŪDĮ PATEIKIMAS ŽEMESNIOJO LYGIO
FINANSINIŲ ATASKAITŲ AIŠKINAMAJAME RAŠTE**

Eil. Nr.	Straipsnio pavadinimas	Ataskaitinis laikotarpis	Praėjęs ataskaitinis laikotarpis
1	2	3	4
1	Kitos pagrindinės veiklos sąnaudos	-1.489,00	-3.368,00
1.1	Mokesčiai Europos Sąjungai ir kitoms tarptautinėms organizacijoms		
1.2	Narystės mokesčiai		
1.3	Stipendijos studentams		
1.4	Premijos ir valstybinės stipendijos, piniginės dovanos ir laimėjimai (prizai)		
1.5	Veiklos mokesčiai	-1.489,00	-10,00
1.6	Kitos		-3.358,00

Prieda P&A

Viešoji įstaiga Šilalės pirminės sveikatos priežiūros centras, 176628941, Vytauto Didžiojo g. 19, Šilalės m., Šilalės r. sav.

2024 M. GRUODŽIO 31 D. pasibaigusių metų FINANSINIŲ ATASKAITŲ RINKINYS

(Visos sumos eurais, jei nenurodyta kitaip)

Patvirtinta
ID: -2147359135
D/L: 2025-03-03 14:0

P22 Darbo užmokesčio sąnaudos

INFORMACIJOS APIE DARBO UŽMOKESČIO IR SOCIALINIO DRAUDIMO SĄNAUDAS PATEIKIMAS AIŠKINAMAJAME RAŠTE

Eil. Nr.	Grupė	Ataskaitinis laikotarpis						Praėjęs ataskaitinis laikotarpis					
		Darbo užmokesčio sąnaudos		Darbo užmokesčio sąnaudos		Darbo užmokesčio sąnaudos		Darbo užmokesčio sąnaudos		Darbo užmokesčio sąnaudos		Darbo užmokesčio sąnaudos	
		Vidutinis darbuotojų skaičius	Pareiginė alga	Priedai, pritemokos, premijos	Darbuotojo išlaidų kompensavimai	Įmokos diplomatams ir jų šeimų nariams	Kita	Vidutinis darbuotojų skaičius	Pareiginė alga	Priedai, pritemokos, premijos	Darbuotojo išlaidų kompensavimai	Įmokos diplomatams ir jų šeimų nariams	Kita
1	Valsybės politikai ir valsybės pareigūnai	2	3	4	5	6	7	8	9	10	11	12	13
2	Tėsisjai												
3	Valsybės tarnautojai												
3.1	einantys vadovaujamas pareigas												
3.2	patarėjai												
3.3	specialistai												
4	Kariai												
5.	Darbuotojai, dirbantys pagal neterminuotas darbo sutartis	37	-1.228.929,00	-80.690,00			-83.284,00	38	-1.105.163,00	-99.656,00			-20.235,00
5.1	einantys vadovaujamas pareigas	3,0	-86.383,00	-3.003,00				3,0	-73.779,00	-3.558,00			-299,00
5.2	kiti darbuotojai	34,0	-1.142.546,00	-77.687,00			-83.284,00	35,0	-1.031.384,00	-96.098,00			-19.936,00
6	Kiti												
7	Iš viso:	37	-1.228.929,00	-80.690,00			-83.284,00	38	-1.105.163,00	-99.656,00			-20.235,00
8	Iš jų socialinio draudimo sąnaudos	X	-21.503,00	-1.414,00			-1.449,00	X	-19.370,00	-1.751,00			-247,00

Viešoji įstaiga Šilalės pirminės sveikatos priežiūros centras, 176628941, Vytauto Didžiojo g. 19, Šilalės m., Šilalės r. sav.

2024 M. GRUODŽIO 31 D. pasibaigusiu metų FINANSINIŲ ATASKAITŲ RINKINYS

(Visos sumos eurais, jei nenurodyta kitaip)

Patvirtinta
ID: -2147359135
D/L: 2025-03-03 14:05:17

P23 Finansinės ir investicinės veiklos pajamos ir sąnaudos

FINANSINĖS IR INVESTICINĖS VEIKLOS PAJAMOS IR SĄNAUDOS

Eil. Nr.	Straipsniai	Ataskaitinis laikotarpis	Praėjęs ataskaitinis laikotarpis
1	2	3	4
1	Finansinės ir investicinės veiklos pajamos		
1.1	Pelnas dėl valiutos kurso pasikeitimo		
1.2	Baudų ir delspinigių pajamos		
1.3	Palūkanų pajamos		
1.4	Dividendai		
1.5	Kitos finansinės ir investicinės veiklos pajamos*		
1.6	Pervestinos finansinės ir investicinės veiklos pajamos		
2	Finansinės ir investicinės veiklos sąnaudos	-31,00	-1.742,00
2.1	Nuostolis dėl valiutos kurso pasikeitimo		
2.2	Baudų ir delspinigių sąnaudos	-31,00	-773,00
2.3	Palūkanų sąnaudos		
2.4	Kitos finansinės ir investicinės veiklos sąnaudos*		-969,00
3	Finansinės ir investicinės veiklos rezultatas (1-2)	-31,00	-1.742,00

* Reikšmingos sumos turi būti detalizuojamos aiškinamojo rašto tekste.

Viešoji įstaiga Šilalės pirminės sveikatos priežiūros centras, 176628941, Vytauto Didžiojo g. 19, Šilalės m., Šilalės r. sav.

2024 M. GRUODŽIO 31 D. pasibaigusiu metų FINANSINIŲ ATASKAITŲ RINKINYS

(Visos sumos eurais, jei nenurodyta kitaip)

Patvirtinta
ID: -2147359135
D/L: 2025-03-03 14:05:17

Sudarytų panaudos sutarčių laikotarpiai:

Sutarties Nr.	Panaudos sutarčių pobūdis	Sutarties terminas (metai)	Galimybė pratęsti panaudos laikotarpį
1	2	3	4
Lietuvos sveikatos mokslų uni	Trumpalaikės sutartys	2025-09-30	Nenumatyta

Viešoji įstaiga Šilalės pirminės sveikatos priežiūros centras, 176628941, Vytauto Didžiojo g. 19, Šilalės m., Šilalės r. sav.

2024 M. GRUODŽIO 31 D. pasibaigusį metų FINANSINIŲ ATASKAITŲ RINKINYS

(Visos sumos eurais, jei nenurodyta kitaip)

Patvirtinta
ID: -2147359135
D/L: 2025-03-03 14:05:17

Finansinė nuoma

Turto, naudojamo pagal finansinę nuomą (lizingą), balansinė vertė:

Eil. Nr.	Turto grupės	Balansinė vertė	
		Ataskaitinis laikotarpis	Praėjęs ataskaitinis laikotarpis
1	2	3	4
1	Nematerialusis turtas		
1.1	Programinė įranga ir jos licencijos		
1.2	Patentai, autorių ir kitos teisės		
1.3	Nematerialiosios vertybės		
1.4	Nebaigti projektai		
1.5	Kitas nematerialusis turtas		
2	Ilgalaikis materialusis turtas		
2.1	Zemė		
2.2	Pastatai		
2.3	Infrastruktūros statiniai		
2.4	Kiti statiniai		
2.5	Nekilnojamosios kultūros vertybės		
2.6	Mašinos ir įrenginiai		
2.7	Transporto priemonės		
2.8	Kilnojamosios kultūros vertybės		
2.9	Kitos vertybės		
2.10	Baldai, biuro įranga ir kitas ilgalaikis materialusis turtas		
2.11	Nebaigta statyba		
3	Biologinis turtas		
3.1	Gyvūnai		
3.2	Medynai		
3.3	Parkų ir skverų želdiniai		
3.4	Daugiamėčiai sodiniai		
3.5	Pasėliai		
3.6	Kitas biologinis turtas		
4	Atsargos		
4.1	Strateginės ir neliečiamosios atsargos		
4.2	Medžiagos, žaliavos ir ūkinis inventorių		
4.3	Nebaigta gaminti produkcija		
4.4	Pagaminta produkcija, atsargos, skirtos parduoti (perduoti)		
4.5	Ilgalaikis materialusis ir biologinis turtas, skirtas parduoti		
5	Iš viso		

Finansinės būklės ataskaitoje parodytos neapibrėžtųjų nuomos mokesčių sumos:

Eil. Nr.	Nustatymo pagrindas	Ataskaitinis laikotarpis	Praėjęs ataskaitinis laikotarpis
1	2	3	4
	Iš viso		

Ateityje mokėtinos pagrindinių nuomos įmokų sumos pagal sudarytas sublizingo sutartis ataskaitinio laikotarpio paskutinę dieną:

Eil. Nr.	Laikotarpis	Paskutinė ataskaitinių metų diena	Paskutinė praėjusių ataskaitinių metų diena
1	2	3	4
1	Per vienerius metus		
2	Nuo vienerių iki penkerių metų		
3	Po penkerių metų		
4	Iš viso		

Veiklos nuoma

Pagal pasirašytas subnuomos sutartis ateityje mokėtinos pagrindinės nuomos įmokos:

Eil. Nr.	Laikotarpis	Paskutinė ataskaitinių metų diena	Paskutinė praėjusių ataskaitinių metų diena
1	2	3	4
1	Per vienerius metus (suma)		
2	Nuo vienerių iki penkerių metų		
3	Po penkerių metų		
4	Iš viso		

Viešoji įstaiga Šilalės pirminės sveikatos priežiūros centras, 176628941, Vytauto Didžiojo g. 19, Šilalės m., Šilalės r. sav.

2024 M. GRUODŽIO 31 D. pasibaigusį metų FINANSINIŲ ATASKAITŲ RINKINYS

(Visos sumos eurais, jei nenurodyta kitaip)

Nuomos įmokų pripažintų laikotarpio sąnaudomis ir subnuomos įmokų pripažintų laikotarpio pajamomis sumos:

Eil. Nr.	Laikotarpis	Paskutinė ataskaitinių metų diena	Paskutinė praėjusių ataskaitinių metų diena
1	2	3	4
1	Pagrindinės nuomos įmokos (sąnaudos)		
2	Neapibrėžtieji nuomos mokesčiai (sąnaudos)		
3	Gautos įmokos pagal subnuomos sutartis (suma) (pajamos)		

Panauda

Pagal panaudos sutartis gauto turto vertė, nurodyta sutartyje, pagal turto grupes paskutinę ataskaitinio laikotarpio dieną:

Eil. Nr.	Turto grupės	Ataskaitinis laikotarpis	Praėjęs ataskaitinis laikotarpis
1	2	3	4
1	Nematerialusis turtas		
1.1	Programinė įranga ir jos licencijos		
1.2	Patentai, autorių ir kitos teisės		
1.3	Nematerialiosios vertybės		
1.4	Nebaigti projektai		
1.5	Kitas nematerialusis turtas		
2	Ilgalaikis materialusis turtas	8.563,22	
2.1	Zemė		
2.2	Pastatai		
2.3	Infrastruktūros statiniai		
2.4	Kiti statiniai		
2.5	Nekiinujamosios kultūros vertybės		
2.6	Mašinos ir įrenginiai	8.563,22	
2.7	Transporto priemonės		
2.8	Kilnojamosios kultūros vertybės		
2.9	Kitos vertybės		
2.10	Baldai, biuro įranga ir kitas ilgalaikis materialusis turtas		
2.11	Nebaigta statyba		
3	Biologinis turtas		
3.1	Gyvūnai		
3.1	Medynai		
3.1	Parkų ir skverų želdiniai		
3.1	Daugiamėčiai sodiniai		
3.1	Pasėliai		
3.1	Kitas biologinis turtas		
4	Atsargos		
4.1	Strateginės ir neliečiamosios atsargos		
4.2	Medžiagos, žaliavos ir ūkinis inventoriuss		
4.3	Nebaigta gaminti produkcija		
4.4	Pagaminta produkcija, atsargos, skirtos parduoti (perduoti)		
4.5	Ilgalaikis materialusis ir biologinis turtas, skirtas parduoti		
5	Iš viso	8.563,22	

Viešoji įstaiga Šilalės pirminės sveikatos priežiūros centras, 176628941, Vytauto Didžiojo g. 19, Šilalės m., Šilalės r. sav.

2024 M. GRUODŽIO 31 D. pasibaigusių metų FINANSINIŲ ATASKAITŲ RINKINYS

(Visos sumos eurais, jei nenurodyta kitaip)

Patvirtinta
ID: -2147359135
D/L: 2025-03-03 14:05:17

Finansinis ataskaitų aiškinamasis raštas

1 Bendroji informacija

*Viešoji įstaiga Šilalės pirminės sveikatos
priežiūros centras, 176628941, Viešoji
įstaiga*

*Adresas: Vytauto Didžiojo g. 19, Šilalės m.,
Šilalės r. sav.*

Subjektas užsiima Žmonių sveikatos priežiūros veikla veikla

Ataskaitinio laikotarpio pabaigoje viešojo sektoriaus subjekto filialai ar kiti struktūriniai padaliniai buvo šie:

Eil. Nr.	Filialas / struktūrinis padalinys	Buveinės adresas	Pagrindinė veikla
1	2	3	4

Vidutinis darbuotojų skaičius per ataskaitinį laikotarpį buvo:

Ataskaitinis laikotarpis	Praėjęs ataskaitinis laikotarpis
37	38

Sąlygos, kuriomis paremta veikla ir kurios gali paveikti tolesnę veiklą:

Ataskaitinio laikotarpio trukmė, jei veikla nebuvo vykdoma visus finansinius metus (data nuo iki):

2024 M. GRUODŽIO 31 D. PASIBAIGUSIŲ METŲ FINANSINIŲ ATASKAITŲ RINKINYS

(Visos sumos eurais, jei nenurodyta kitaip)

Patvirtinta
ID: -2147359135
D/L: 2025-03-03 14:05:17

2 Apskaitos politika

1	Finansinių ataskaitų forma	Finansines būklės ataskaita; Veiklos rezultatų ataskaita; Grynojo turto pokyčių ataskaita; Pinigų srautų ataskaita; Aiškinamasis raštas.
2	Finansinių ataskaitų valiuta	Euras
3	Nematerialusis turtas	1.Nematerialusis turtas yra pripažįstamas, jei atitinka 13-ajame VSAFAS pateiktą sąvoką ir nematerialiajam turtui nustatytus kriterijus. Nematerialusis turtas apskaitoje pripažįstamas įsigijimo verte, o ataskaitose rodomas balansine verte. 2.Nematerialiojo turto likutinė vertė – suma, apskaičiuojama prie nematerialiojo turto įsigijimo ar pagaminimo savikainos pridendant arba iš jos atimant visas nematerialiojo turto vertės pokyčių sumas ir atimant sukauptą amortizacijos sumą. Nematerialiojo turto amortizacija skaičiuojama taikant tiesiogiai proporcingą (tiesinį) amortizacijos skaičiavimo metodą. 3.Nematerialiojo turto nusidėėjimo normatyvai patvirtinti apskaitos politikoje Įstaigos direktorės 2017 m. gruodžio 27 d. įsakymu Nr. V-39.
4	Ilgalaikis materialusis turtas	1.Ilgalaikis materialusis turtas apskaitomas vadovaujantis 12-o VSAFAS „Ilgalaikis materialusis turtas“. Ilgalaikis materialusis turtas pripažįstamas ir registruojamas apskaitoje, jei jis atitinka ilgalaikio materialiojo turto sąvoką ir VSAFAS nustatytus ilgalaikio materialiojo turto pripažinimo kriterijus. Ilgalaikis materialusis turtas pagal pobūdį skirstomas į pagrindines grupes, nustatytas VSAFAS. Į smulkesnes grupes ilgalaikis materialusis turtas skirstomas pagal įstaigos poreikį. 2. Ilgalaikis materialusis turtas apskaitoje pripažįstamas įsigijimo verte, o ataskaitose rodomas balansine verte. Ilgalaikio materialiojo turto likutinė vertė – suma, apskaičiuojama prie ilgalaikio materialiojo turto įsigijimo ar pagaminimo savikainos pridendant arba iš jos atimant visas ilgalaikio materialiojo turto vertės pokyčių sumas ir atimant sukauptą nusidėėjimo sumą. 3.Ilgalaikio materialaus turto nusidėėjimo normatyvai patvirtinti apskaitos politikoje 2017 m. gruodžio 27 d. Įstaigos direktorės įsakymu Nr. V- 39.
5	Biologinis turtas	Biologinis turtas pripažįstamas ir registruojamas apskaitoje, jei jis atitinka biologinio turto sąvoką ir visus biologinio turto pripažinimo kriterijus, pateiktus 16-ajame VSAFAS „Biologinis turtas“.
6	Finansinis turtas ir finansiniai įsipareigojimai	1.Įstaigoje Finansinis turtas ir finansiniai įsipareigojimai apskaitomi vadovaujantis 17-ajame VSAFAS „Finansinis turtas ir finansiniai įsipareigojimai“. Įstaigoje finansinis turtas skirstomas į ilgalaikį ir trumpalaikį atsizvelgiant į turto realizavimo laikotarpį.
7	Atsargos	1. Atsargos apskaitomos, vadovaujantis apskaitos principais ir taisyklėmis, nustatytais 8-ajame VSAFAS „Atsargos“. 2.Apskaičiuodama atsargų, sunaudotų ar nurašytų teikiant paslaugas, įstaiga taiko FIFO atsargų įkainojimo būdą. Kai atsargos sunaudojamos, nurašomos ar perduodamos, jų balansinė vertė pripažįstama sąnaudomis to laikotarpio, kuriu pripažįstamos atitinkamos pajamos arba suteikiamos paslaugos. Perduotų naudoti atsargų vertė įtraukiama į sąnaudas.
8	Finansavimo sumos	1. Finansavimo sumos apskaitomos, vadovaujantis apskaitos principais ir taisyklėmis, nustatytais 20-ojo VSAFAS „Finansavimo sumos“. Finansavimo sumos pripažįstamos, kai atitinka šiame VSAFAS nustatytus kriterijus. Gautos (gautinos) finansavimo sumos pagal paskirtį skirstomos į finansavimo sumas nepiniginiam turtui įsigyti ir finansavimo sumas kitoms išlaidoms kompensuoti. 2.Finansavimo sumos pripažįstamos finansavimo pajamomis tais laikotarpiais, kuriais padaromos sąnaudos, kuriomis kompensuoti buvo skirtos finansavimo sumos. Finansavimo sumos iš Europos Sąjungos, užsienio valstybių ir tarptautinių organizacijų, valstybės biudžeto, savivaldybės biudžeto, kitų šaltinių - skirstomos į: Nepiniginiam turtui įsigyti ir Kitoms išlaidoms kompensuoti. 3.Gautos ir perduotos kitiems viešojo sektoriaus subjektams finansavimo sumos įstaigos sąnaudomis nepripažįstamos. Perdavus finansavimo sumas kitoms VSS įstaigoms, mažinamos gautos finansavimo sumos, registruojamos finansavimo sumos (perduotos). 4.Gautos ir perduotos ne viešojo sektoriaus subjektams finansavimo sumos, registruojamos kaip įstaigos sąnaudos, kartu pripažįstant finansavimo, kuris buvo skirtas šiam tikslui, pajamas.
9	Atidėjiniai	1. Atidėjiniai apskaitomi vadovaujantis 18-ojo VSAFAS nuostatomis. Atidėjiniai pripažįstami ir registruojami apskaitoje tada, kai dėl įvykio praeityje įstaiga turi dabartinę teisinę prievolę ar neatšaukiamą pasizadėjimą ir tikėtina, kad jam įvykdyti bus reikalingi ištekliai, o įsipareigojimo suma gali būti patikimai įvertinta.
10	Nuoma, finansinė nuoma (lizingas)	1. Nuomos, finansinės nuomos (lizingo) ir kitų turto perdavimo sutarčių apskaitą reglamentuoja 19-as VSAFAS standartas „Nuoma, finansinė nuoma (lizingas) ir kitos turto perdavimo sutartys“. 2. Ši apskaitos politikos dalis nustato ūkinių operacijų ir ūkinių įvykių, atsirandančių iš nuomos, finansinės nuomos (lizingo) ir kitų sutarčių, kuriomis pereina teisė valdyti ir naudoti turtą, apskaitos principus, metodus, taisykles ir pateikimo finansinėse ataskaitose tvarką.
11	Segmentai	1.Informacijos pagal segmentus pateikimo finansinėse ataskaitose reikalavimai nustatyti 25-ajame VSAFAS „Segmentai“. Įstaigos turtas, finansavimo sumos, įsipareigojimai, pajamos ir sąnaudos, pinigų srautas pagal funkciją priskiriami priskiriama Sveikatos apsaugos segmentui.
12	Mokesčių ir socialinių įmokų pajamos	
13	Kitos pajamos	1.Pajamų apskaitos principai, metodai ir taisyklės nustatyti 10-ajame VSAFAS „Kitos pajamos“ ir 20-ajame VSAFAS „Finansavimo sumos“. 2.Pajamų apskaitai taikomas kaupimo principas. Pajamos registruojamos apskaitoje ir rodomos finansinėse ataskaitose tą ataskaitinį laikotarpį, kurį yra uždirbamos, t.y. kai suteikiamos paslaugos, nepriklausomai nuo pinigų gavimo momento. 3.Finansavimo pajamos pripažįstamos tuo pačiu laikotarpiu, kai yra patiriamos su šiomis pajamomis susijusios sąnaudos.
14	Sąnaudos	1.Sąnaudų apskaitos principai, metodai ir taisyklės nustatyti 11-ajame VSAFAS „Sąnaudos“. Sąnaudų, susijusių su turtu, finansavimo sumomis ir įsipareigojimais, apskaitos principai nustatyti jų apskaitą reglamentuojančiuose VSAFAS. 2.Sąnaudos apskaitoje pripažįstamos vadovaujantis kaupimo ir palyginamumo principais tuo ataskaitiniu laikotarpiu, kai uždirbamos su jomis susijusios pajamos, neatšizvelgiant į pinigų išleidimo laiką. Sąnaudos pripažįstamos pagal sąskaitas faktūras, mokesčių žiniaraščius, buhalterines pažymas ir kitus dokumentus. 3.Sąnaudos registruojamos 8 klasėse sąskaitose, pagal sąnaudų grupes. Pagrindinės veiklos sąnaudos priskiriamos sąnaudos susijusios su pagrindine veikla. Prie finansinės ir investicinės veiklos sąnaudų priskiriamos palūkanų sąnaudos, baudų ir delspinigių sąnaudos, sąnaudos dėl neigiamos valiutos kurso pasikeitimo įtakos ir kitos su finansine ir investicine veikla susijusios sąnaudos.
15	Valstybės skolos ir kitos skolimosi išlaidos	
16	Operacijos užsienio valiuta	
17	Straipsnių tarpusavio užskaitos	1.Sudarant finansinių ataskaitų rinkinį, turto ir įsipareigojimų, taip pat pajamų ir sąnaudų tarpusavio užskaita negalima, išskyrus atvejus, kai konkretus VSAFAS reikalauja būtent tokios užskaitos.
18	Kiti apskaitos principai	1.Apskaitos tvarkų keitimo principai nustatyti 7-ajame VSAFAS „Apskaitos politikos, apskaitinių įverčių keitimas ir klaidų taisymas“. Įstaiga pasirinktas apskaitos tvarkas taiko nuolat arba gana ilgą laiką tam, kad būtų galima palyginti įvairių ataskaitinių laikotarpių finansines ataskaitas. 2.Pagal subjekto principą įstaiga laikoma apskaitos vienetu, kuris atskirai tvarko apskaitą, sudaro ir teikia atskirus finansinių ataskaitų rinkinius. Įstaigos apskaitoje registruojamas tik jos patikėjimo teise valdomas, naudojamas ir disponuojamas valstybės ir savivaldybių turtas, finansavimo sumos ir įsipareigojimai, pajamos ir sąnaudos. Turtas, valdomas ir naudojamas kitomis teisėmis, registruojamas nebalansinėse sąskaitose. 3.Visos ūkinės operacijos ir įvykiai registruojami įstaigos sąskaitų plano sąskaitose taikant įstaigos apskaitos tvarkas, parengtas pagal VSAFAS atskirų ūkinių operacijų ir įvykių finansinių ataskaitų elementų arba straipsnių ir apskaitos procedūrų reikalavimus.

Aiškinamojo rašto pastabos nepateikiamos, jeigu ataskaitinio ir praėjusio ataskaitinio laikotarpio finansinėse ataskaitose atitinkamos informacijos nėra, t. y. finansinių ataskaitų straipsnių sumos lygios nuliui.

Šilalės rajono savivaldybės teisės aktų
projektų antikorupcinio
vertinimo taisyklų
2 priedas

AIŠKINAMASIS RAŠTAS

Šilalės rajono savivaldybės administracijos
sveikatos reikalų koordinatorė (vyriausioji specialistė)

(Savivaldybės įstaigos, struktūrinio padalinio pavadinimas)

DĖL VIEŠOSIOS ĮSTAIGOS ŠILALĖS PIRMINĖS SVEIKATOS PRIEŽIŪROS CENTRO 2024 METŲ METINIŲ ATASKAITŲ RINKINIŲ PATVIRTINIMO

(sprendimo projekto pavadinimas)

1. Parengto sprendimo projekto tikslai.

Patvirtinti Viešosios įstaigos Šilalės pirminės sveikatos priežiūros centro 2024 metų metinių ataskaitų rinkinį, kurį sudaro:

1.1. Viešosios įstaigos Šilalės pirminės sveikatos priežiūros centro 2024 metų veiklos ataskaita;

1.2. Viešosios įstaigos Šilalės pirminės sveikatos priežiūros centro 2024 metų metinių finansinių ataskaitų rinkinys.

2. Kas inicijavo, kokios priežastys paskatino ir kuo vadovaujantis parengtas sprendimas. Sprendimo projektą inicijavo Šilalės rajono savivaldybės administracijos sveikatos reikalų koordinatorė (vyriausioji specialistė). Šiais metais įstaigos veiklos ataskaita pateikta naudojant naują formą, kuri patvirtinta Lietuvos Respublikos finansų ministro 2024 m. liepos 11 d. įsakymo Nr. 1K-234 „Dėl pelno nesiekiančių juridinių asmenų veiklos ataskaitų formų patvirtinimo“. 2024 metų metinių ataskaitų rinkinį pateikė viešosios įstaigos Šilalės pirminės sveikatos priežiūros centro direktorė Vida Macevičienė. Kasmet iki einamųjų metų gegužės 1 d. įstaigų vadovai ataskaitas pristato Šilalės rajono savivaldybės tarybos posėdyje.

Sprendimo projektas parengtas vadovaujantis:

Lietuvos Respublikos viešojo sektoriaus atskaitomybės įstatymo 6 straipsnio „Viešojo sektoriaus subjekto ir viešojo sektoriaus subjektų grupės ataskaitų rinkinys“ 1 dalimi „1. Viešojo sektoriaus subjekto, išskyrus fondus, ir viešojo sektoriaus subjektų grupės metinių ataskaitų rinkinį sudaro:

1) metinė veiklos ataskaita, kurioje pateikiama informacija apie veiklos tikslų pasiekimą, arba, kai rengiamas valstybės metinių ataskaitų rinkinys, – valstybės pažangos ataskaita;

2) metinių finansinių ataskaitų rinkinys, kuriame pateikiami finansiniai duomenys apie viešojo sektoriaus subjekto ar viešojo sektoriaus subjektų grupės finansinę būklę, veiklos rezultatus, pinigų srautus);

3) jeigu viešojo sektoriaus subjektas gauna biudžeto asignavimų, – metinių biudžeto vykdymo ataskaitų rinkinys, kuriame pateikiami išlaidų sąmatos vykdymo duomenys.“;

Lietuvos Respublikos viešųjų įstaigų įstatymo 12 straipsnio „Visuotinis dalininkų susirinkimas“ 1 dalies „Visuotinis dalininkų susirinkimas:“ 6 punktu „per 4 mėnesius nuo finansinių metų pabaigos tvirtina metinių finansinių ataskaitų rinkinį arba metinę ataskaitą, išskyrus

atvejus, kai Civilinio kodekso 2.106 straipsnio 2, 3, 4 ir 7 punktuose nustatytais atvejais viešoji įstaiga likviduojama. Jeigu viešosios įstaigos metinių finansinių ataskaitų auditas privalomas pagal Lietuvos Respublikos finansinių ataskaitų audito ir kitų užtikrinimo paslaugų įstatymą, tvirtinamas tik audituotas metinių finansinių ataskaitų rinkinys“; **22 straipsnio** „Metinių finansinių ataskaitų rinkinys ir veiklos ataskaita. Metinė ataskaita“ **1 dalies** „Viešosios įstaigos vadovas, pasibaigus finansiniams metams, turi parengti ir eiliniam visuotiniam dalininkų susirinkimui ir kolegialiam valdymo organui pateikti:“ **1 punktu** „metinių finansinių ataskaitų rinkinį;“ ir **2 punktu** „veiklos ataskaitą“, **23 straipsnio** „Metinių finansinių ataskaitų rinkinio, veiklos ataskaitos ir metinės ataskaitos paskelbimas ir pateikimas Juridinių asmenų registro tvarkytojui“ **1 dalimi** „Metinių finansinių ataskaitų rinkinys ir veiklos ataskaita kartu su auditoriaus išvada (jeigu auditas privalomas pagal Finansinių ataskaitų audito ir kitų užtikrinimo paslaugų įstatymą), taip pat metinė ataskaita yra vieši dokumentai. Šie ne mažiau kaip trejų paskutinių finansinių metų dokumentai (išskyrus pagal fizinių asmenų asmens duomenų apsaugą reglamentuojančius įstatymus viešai neskelbiamus fizinių asmenų asmens duomenis) skelbiami viešosios įstaigos interneto svetainėje, kai viešosios įstaigos savininkė ar dalininkė, turinti daugiau kaip 1/2 balsų visuotiniame dalininkų susirinkime, yra valstybė ar savivaldybė. Tretiesiems asmenims turi būti sudaromos sąlygos susipažinti su šiais dokumentais viešosios įstaigos buveinėje.“;

Lietuvos Respublikos vietos savivaldos įstatymo 15 straipsnio „Savivaldybės tarybos kompetencija“ **3 dalies** „Paprastoji savivaldybės tarybos kompetencija:“ **3 punktu** „viešųjų įstaigų (kurių savininkė yra savivaldybė) metinių ataskaitų rinkinių tvirtinimas;“;

Šilalės rajono savivaldybės tarybos veiklos reglamento, patvirtinto Šilalės rajono savivaldybės tarybos 2023 m. kovo 30 d. sprendimu Nr. T1-26 „Dėl Šilalės rajono savivaldybės tarybos veiklos reglamento patvirtinimo“, **167 punktu** „Biudžetinių (švietimo įstaigų metinės veiklos ataskaitos yra švietimo įstaigos vadovų metų veiklos ataskaitų dalis ir yra rengiamos Lietuvos Respublikos švietimo įstatyme nustatyta tvarka), viešųjų įstaigų (kurių savininkė ar dalininkė yra Savivaldybė) metiniai ataskaitų rinkiniai, Savivaldybės valdomų įmonių metinių finansinių ataskaitų rinkiniai, metiniai pranešimai ir (ar) veiklos ataskaitos (toliau kartu – ataskaitos) pateikiami Tarybai kasmet ir patvirtinami iki einamųjų metų gegužės 1 d. Įstaigų vadovai ataskaitas pristato Tarybos posėdyje. Prieš šių ataskaitų pristatymą Tarybos posėdyje jos svarstomos komitetuose dalyvaujant įstaigų vadovams arba jų įgaliotiems asmenims. Per biudžetinių ir viešųjų įstaigų, Savivaldybės valdomų įmonių ataskaitų pristatymą Tarybos posėdyje turi dalyvauti įstaigų vadovai arba jų įgalioti asmenys. Dėl šių ataskaitų rengiami ir pateikiami svarstyti Tarybai sprendimų projektai. Taryba priima sprendimą dėl pateiktų ataskaitų balsuojant“.

3. Galimos neigiamos pasekmės priėmus projektą, kokių priemonių reikėtų imtis, kad tokių pasekmių būtų išvengta.

Neigiamų pasekmių nenumatoma.

4. Laukiami rezultatai.

Šilalės rajono savivaldybės tarybos sprendimo priėmimas dėl Viešosios įstaigos Šilalės pirminės sveikatos priežiūros centro 2024 metų metinių ataskaitų rinkinių patvirtinimo.

5. Kokie šios srities aktai tebegalioja ir kokius galiojančius aktus būtina pakeisti, papildyti ar pripažinti netekusiu galios, priėmus teikiamą projektą.

Teisės aktų keisti nereikės.

Sveikatos reikalų koordinatore

2025-04-09

Ineta Butvidienė

(pareigos)

(data)

(vardas, pavardė)

DETALŪS METADUOMENYS	
Dokumento sudarytojas (-ai)	Šilalės rajono savivaldybės administracija
Dokumento pavadinimas (antraštė)	Dėl Viešosios įstaigos Šilalės pirminės sveikatos priežiūros centro 2024 metų metinių ataskaitų rinkinių patvirtinimo
Dokumento registracijos data ir numeris	2025-04-11 Nr. T25-106
Dokumento gavimo data ir dokumento gavimo registracijos numeris	-
Dokumento specifikacijos identifikavimo žymuo	ADOC-V1.0
Parašo paskirtis	Registravimas
Parašą sukūrusio asmens vardas, pavardė ir pareigos	Sandra Balčienė Tarybos sekretorius
Parašo sukūrimo data ir laikas	2025-04-11 09:12
Parašo formatas	Einamojo galiojimo (XAdES-EPES)
Laiko žymoje nurodytas laikas	
Informacija apie sertifikavimo paslaugų teikėją	EID-SK 2016
Sertifikato galiojimo laikas	2022-09-15 12:09 - 2027-09-14 23:59
Informacija apie būdus, naudotus metaduomenų vientisumui užtikrinti	-
Pagrindinio dokumento priedų skaičius	4
Pagrindinio dokumento pridedamų dokumentų skaičius	0
Priedamo dokumento sudarytojas (-ai)	-
Priedamo dokumento pavadinimas (antraštė)	2024 metų metinių ataskaitų rinkinys.docx
Priedamo dokumento registracijos data ir numeris	-
Priedamo dokumento sudarytojas (-ai)	-
Priedamo dokumento pavadinimas (antraštė)	Veiklos ataskaita.docx
Priedamo dokumento registracijos data ir numeris	-
Priedamo dokumento sudarytojas (-ai)	-
Priedamo dokumento pavadinimas (antraštė)	Finansinių ataskaitų rinkinys.pdf
Priedamo dokumento registracijos data ir numeris	-
Priedamo dokumento sudarytojas (-ai)	-
Priedamo dokumento pavadinimas (antraštė)	Aiškinamasis raštas.docx
Priedamo dokumento registracijos data ir numeris	-
Programinės įrangos, kuria naudojantis sudarytas elektroninis dokumentas, pavadinimas	Elpako v.20250403.1
Informacija apie elektroninio dokumento ir elektroninio (-ių) parašo (-ų) tikrinimą (tikrinimo data)	Tikrinant dokumentą nenustatyta jokių klaidų (2025-04-14)
Elektroninio dokumento nuorašo atspausdinimo data ir ją atspausdinęs darbuotojas	2025-04-14 nuorašą suformavo Geda Kačinauskienė
Paieškos nuoroda	-
Papildomi metaduomenys	-