

**2023 M. LIEPOS 27 D. ŠILALĖS RAJONO SAVIVALDYBĖS TARYBOS SPRENDIMU
NR. T1-191 „DĖL ŠILALĖS RAJONO SAVIVALDYBĖS ŽELDYNŲ IR ŽELDINIŲ
APSAUGOS, PRIEŽIŪROS IR TVARKYMO KOMISIJOS SUDARYMO IR JOS
NUOSTATŲ PATVIRTINIMO“ SUDARYTOS KOMISIJOS POSĖDŽIO
PROTOKOLAS**

2024 m. gegužės 16 d. Nr. 1
Šilalė

Posėdis vyko: 2024 m. gegužės 14 d., 10.00 - 12.00 val.

Komisijos pirmininkė – Aida Budrikienė.

Komisijos sekretorė – Aušra Etminienė.

Dalyvauja komisijos nariai: Edmundas Auškalis, Erika Gargasė, Algirdas Meiženis, Aloyzas Vaičiulis, Roma Veščiūnienė, Regina Audinytė, Virgilijus Ačas.

Nedalyvauja komisijos nariai: Rytis Aušra, Tadas Sadauskis.

Dalyvavo: Antanas Leščauskas, Aplinkos apsaugos departamento prie Aplinkos ministerijos Klaipėdos valdybos atstovas; Julius Lekstys AB „Kelių priežiūra“ atsovas.

DARBOTVARKĖ:

1. Dėl šio posėdžio pirmininko rinkimo.

2. Dėl 2024 m. vasario 2 d. Šilalės rajono savivaldybėje gauto AB „Kelių priežiūra“ prašymo „Dėl leidimo išdavimo medžių nupjovimui“ nagrinėjamo pagal atliktą medžių būklės ekspertizę ir vykimo į vietą.

3. Dėl kelio Nr. 4101 Balsiai-Kaltinėnai-Kražiai (nuo 0,950 km iki 7,517 km) ruože augančių medžių kirtimo.

4. Dėl kelio Nr. 165 Šilalė-Šilutė (nuo 10,495 km iki 10,495 km) ruože augančių medžių kirtimo.

5. Dėl kelio Nr. 4103 Pajūris-Didkiemis (nuo 9,713 km iki 10,141 km) ruože augančių medžių kirtimo.

6. Dėl kelio Nr. 4105 Šilalė-Žadeikiai (nuo 5,133 km iki 5,133 km) ruože augančių medžių kirtimo.

7. Dėl kelio Nr. 160 Telšiai-Varniai-Laukuva (nuo 43,950 km iki 46,700 km) ruože augančių medžių kirtimo.

8. Dėl kelio Nr. 162 Laukuva-Šilalė (nuo 4,161 km iki 9,553 km) ruože augančių medžių kirtimo.

1. SVARSTYTA. Šio posėdžio pirmininko rinkimas.

Komisijos sekretorė, Aušra Etminienė, informavo komisijos narius ir kitus posėdyje dalyvaujančius asmenis, kad komisijos pirmininkas, Tadas Sadauskis, dėl asmeninių priežasčių komisijos posėdyje dalyvauti negalės. Pagal 2023 m. liepos 27 d. Šilalės rajono savivaldybės tarybos sprendimu Nr. T1-191 „Dėl Šilalės rajono savivaldybės želdynų ir želdinių apsaugos, priežiūros ir tvarkymo komisijos sudarymo ir jos nuostatų patvirtinimo“ patvirtintų nuostatų 15 punktą „Komisijos posėdžius kviečia ir jiems pirmininkauja komisijos pirmininkas, o jo nesant komisija iš savo narių tarpo išsirenka posėdžio pirmininkaujantį.“ Komisijos narys, Algirdas Meiženis, pasiūlė posėdžio pirmininke išrinkti Aidą Budrikienę. Posėdyje dalyvavę komisijos nariai pasiūlymui pritarė.

NUTARTA. Posėdžio pirmininke išrinkti Aidą Budrikienę.

BALSAVO: Edmundas Auškalis – už, Erika Gargasė – už, Algirdas Meiženis – už, Aloyzas Vaičiulis – už, Roma Veščiūnienė – už, Regina Audinytė – už, Virgilijus Ačas – už, Aida Budrikienė – nebalsavo, Aušra Etminienė – už.

2. SVARSTYTA. 2024 m. vasario 2 d. Šilalės rajono savivaldybėje gauto AB „Kelių priežiūra“ prašymo „Dėl leidimo išdavimo medžių nupjovimui“ nagrinėjamas pagal atliktą medžių būklės ekspertizę ir vykimo į prašyme nurodytus kelio ruožus.

Komisijos pirmininkė, Aida Budrikienė, informavo komisijos narius, kad pagal Lietuvos Respublikos želdynų įstatymo 23 straipsnio 2 dalį želdynų ir želdinių būklės ekspertizė privaloma, kai: 1) numatoma pertvarkyti didesnius kaip 1 hektaro ploto viešuosius želdynus urbanizuotose teritorijose; 2) numatoma kirsti ar kitaip pašalinti iš augimo vietos gatvių želdinius ilgesniame kaip 100 m gatvės ruože, kai numatomame pertvarkyti gatvės ruože auga 10 ir daugiau saugotinių želdinių; 3) suinteresuotos visuomenės reikalavimu, kai pateikiamas rašytinis prašymas dėl numatomų tvarkyti viešųjų želdynų ir želdinių būklės ekspertizės atlikimo, kurį pasirašė ne mažiau kaip 100 asmenų, kai numatoma kirsti viešuosius želdinius miesto ar miestelio teritorijoje, arba kurį pasirašė ne mažiau kaip 40 asmenų, kai numatoma kirsti viešuosius želdinius kurorto ar kaimo teritorijoje. Atsižvelgiant į tai buvo atlikta prašyme nurodytų medžių būklės ekspertizė „Medžių ekspertizė prie valstybinės reikšmės kelių Šilalės raj.“, kurią atliko Želdynų ir želdinių nepriklausoma ekspertė Rita Goliakovienė. Taip pat, komisijos sekretorė atkreipė dėmesį, kad pagal anksčiau minėto įstatymo 25 straipsnio 5 dalį „Į želdynų ir želdinių apsaugos, priežiūros ir tvarkymo komisijos posėdžius privalo būti kviečiamas Aplinkos apsaugos departamento prie Aplinkos ministerijos atstovas nuomonei pateikti, kai komisija rengia išvadą dėl ketinimo savivaldybės želdynų ir želdinių teritorijose arba ne savivaldybės valdomoje valstybinėje žemėje kirsti ar kitaip pašalinti iš augimo vietos 20 ar daugiau saugotinių želdinių arba kai viešuosiuose atskiruosiuose želdynuose ketinama kirsti ar kitaip pašalinti iš augimo vietos 10 ar daugiau saugotinių želdinių.“ Komisijos posėdyje dalyvaujantis Antanas Leščauskas, Aplinkos apsaugos departamento prie Aplinkos ministerijos Klaipėdos valdybos atstovas pasisakė, kad Lietuvos Respublikos želdynų įstatymo 14 straipsnio 3 dalyje nurodyta, kad „Draudžiama kirsti, kitaip iš augimo vietos pašalinti ar intensyviai genėti saugotinus medžius viešuosiuose želdynuose ir viešuosius želdinius, kurie priskiriami saugotiniams medžiams, nuo kovo 15 dienos iki rugpjūčio 1 dienos, išskyrus atvejus, kai jie kelia pavojų gyventojams, jų turtui, statiniams, eismo ar skrydžių saugumui, taip pat kai tai būtina remontuojant, rekonstruojant ar tiesiant naują valstybinės ar vietinės reikšmės kelią, įgyvendinant ypatingos valstybinės svarbos projektus.“ Todėl, Antanas Leščauskas, siūlė atsižvelgti į anksčiau minėto įstatymo nuostatas ir vykdyti kirtimo darbus po šių metų rugpjūčio 1 d.

Posėdžio metu pasiūlyta AB „Kelių priežiūra“ prašymą „Dėl leidimo išdavimo medžių nupjovimui“ nagrinėti pagal atliktą medžių būklės ekspertizę ir į prašyme nurodytus kelio ruožus nevykti.

NUTARTA. AB „Kelių priežiūra“ prašymą „Dėl leidimo išdavimo medžių nupjovimui“ nagrinėti pagal atliktą medžių būklės ekspertizę ir į prašyme nurodytus kelio ruožus nevykti.

BALSAVO: Edmundas Auškalnis – už, Erika Gargasė – už, Algirdas Meiženis – už, Aloyzas Vaičiulis – už, Roma Veščiūnienė – už, Regina Audinytė – už, Virgilijus Ačas – už, Aida Budrikienė – nebalsavo, Aušra Etminienė – už.

3. SVARSTYTA. Kelio Nr. 4101 Balsiai-Kaltinėnai-Kražiai (nuo 0,950 km iki 7,517 km) ruože augančių medžių kirtimas.

Komisijos pirmininkė, Aida Budrikienė, informavo komisijos narius, kad pagal pateiktą prašymą Kelio Nr. 4101 (nuo 0,950 km iki 7,517 km) ruože numatyta šalinti 14 vienetų medžių. Pagal pateiktą medžių būklės ekspertizę „Želdinių būklės vertinimas“ lentelę Nr. 1, rekomenduojama šalinti Nr. 1 - 7, 8, 13, 14. Medžiai Nr. 9, Nr. 10 natūroje nerasti. Komisijos narys, Edmundas Auškalnis, siūlė medžius pažymėtus Nr. 13, Nr. 14 nekirsti, intensyviai genėti pagal eksperto pateiktas rekomendacijas.

Lentelė Nr. 1 „Želdinių būklės vertinimas“

Medžio Nr.	Augalo pavadinimas	Amžius	Aukštis m	Kamieno diametras 1,3m H cm	Fizinė būklė 1-5	Pastabos	Rekomendacijos tvarkymui
1	2	3	4	5	6	7	8
	4101						
1	Trapusis gluosnis	~40	10	29	2		

2	Trapusis gluosnis	~40		11		Šalinama, baiminantis išvirtimo pavojaus. Auga 1-7 kamienai iš vieno kelmo	
3	Trapusis gluosnis	~40		26			
4	Trapusis gluosnis	~40		13			
5	Trapusis gluosnis	~40		30			
6	Trapusis gluosnis	~40		24			
7	Trapusis gluosnis	~40		25			
8	Trapusis gluosnis 2 kamienai	50-60	9-10	45,43	3		Yra drevių, puvinių
9	-					Nerasta	
10	-					Nerasta	
11	Paprastasis ąžuolas	~90-100	16	73	2-3	Kamieno apačioje nemaža drevė, nors medis gyvybingas, neturi daug nudžiūvusių šakų	Išvalyti drevę, medį palikti augti, stebėti būklę
12	Paprastasis klevas	~100	20	91	2-3	Auga mažo miestelio šaligatvio dalyje, užasfaltuotas iki pat kamieno. Kamienas yra nemažai nugenėtų šakų, nedidelių kamieno pažeidimų	Medis atrodo gana sveikas. Išsaugoti.
13	Paprastasis klevas	80	20	44	2-3	Auga ant stataus šlaito ~5,0m nuo asfalto dangos, šakos išsivystę šviesiojoje dalyje, virš kelio, už jų tankiai suaugę medžiai. Gruntas paplautas ties šaknimis	Šalinti.
14	Paprastasis ąžuolas	~90	20	66	2-3		

Komisijos narė, Aušra Etmienė, atkreipė dėmesį kad pagal Lietuvos Respublikos Želdynų įstatymo 13 straipsnio 3 dalies 12 punktą, želdinių atkuriamosios vertės kompensacija neskaiciuojama ir apie tai pažymima leidime arba sprendime, kai saugotini želdiniai auga valstybinės ar vietinės reikšmės kelio juostoje ir dėl blogos būklės kelia grėsmę užvirsti ant kelio. Todėl saugotinių želdinių atkuriamoji vertė nebus skaičiuojama.

Komisijos nariai atsižvelgdami į pateiktą prašymą bei išnagrinėję, medžių būklės ekspertizės „Želdinių būklės vertinimas“ lentelėje pateiktus duomenis nutarė siūlyti Savivaldybės merui išduoti leidimą medžių nupjovimui Kelio Nr. 4101 Balsiai-Kaltinėnai-Kražiai (nuo 0,950 km iki 7,517 km) ruože pavojų eismui keliantiems medžiams: Nr. 1-7, Nr. 8. Intensyviai genėti medžius Nr. 13, Nr. 14. Komisijos nariai pažymi, kad kitiems *Lentelėje Nr. 1* nurodytų medžių kirtimui nepritaria, leidimas kirsti nebus išduodamas.

NUTARTA. Komisijos nariai atsižvelgdami į pateiktą prašymą bei išnagrinėję, medžių būklės ekspertizės „Želdinių būklės vertinimas“ lentelėje pateiktus duomenis nutarė siūlyti Savivaldybės merui išduoti leidimą medžių nupjovimui Kelio Nr. 4101 Balsiai-Kaltinėnai-Kražiai (nuo 0,950 km iki 7,517 km) ruože pavojų eismui keliantiems medžiams: Nr. 1-7, Nr. 8. Intensyviai genėti medžius

Nr. 13, Nr. 14. Komisijos nariai pažymi, kad kitiems *Lentelėje Nr. 1* nurodytų medžių kirtimui nepritaria, leidimas kirsti nebus išduodamas.

BALSAVO: Edmundas Auškalnis – už, Erika Gargasė – už, Algirdas Meiženis – už, Aloyzas Vaičiulis – už, Aida Budrikienė – už, Aušra Etminienė – už.

4. SVARSTYTA. Kelio Nr. 165 Šilalė-Šilutė (nuo 10,495 km iki 10,495 km) ruože augančių medžių kirtimas.

Komisijos pirmininkė, Aida Budrikienė, informavo komisijos narius, kad pagal pateiktą prašymą kelio Nr. 165 Šilalė-Šilutė (nuo 10,495 km iki 10,495 km) ruože numatyta šalinti: ąžuolas – 1 vienetas. Pajūrio seniūnijos seniūnė atkreipė dėmesį, kad medžių būklės ekspertizės išvadoje padaryta techninė klaida vietoj nurodyto pavadinimo „Kelias 165 Laukuva – Šilalė“, pavadinimas turėtų būti „Kelias 165 Šilalė – Šilutė“. Pagal pateiktą medžių būklės ekspertizę „Želdinių būklės vertinimas“ lentelę Nr. 2, rekomenduojama ąžuolą (kamieno skersmuo – 149 cm) apgenėti, atlaisvinti nuo aplink augančių medžių, mažinti lajos apimtį. Posėdžio metu pasiūlyta pritarti eksperto išvadoms ir medžio Nr. 15 nekirsti. Komisijos narė, Aušra Etminienė, atkreipė dėmesį kad pagal Lietuvos Respublikos Želdynų įstatymo 13 straipsnio 3 dalies 12 papunktį, želdinių atkuriamosios vertės kompensacija neskaičiuojama ir apie tai pažymima leidime arba sprendime, kai saugotini želdiniai auga valstybinės ar vietinės reikšmės kelio juostoje ir dėl blogos būklės kelia grėsmę užvirinti ant kelio. Todėl saugotinų želdinių atkuriamoji vertė nebus skaičiuojama.

Komisijos nariai atsižvelgdami į pateiktą prašymą bei išnagrinėję, medžių būklės ekspertizės „Želdinių būklės vertinimas“ lentelėje Nr. 2 pateiktus duomenis nutarė nepritarti medžio Nr. 15 kirtimui, kuris auga Kelio Nr. 165 Šilalė-Šilutė (nuo 10,495 km iki 10,495 km) ruože.

Lentelė Nr. 2 „Želdinių būklės vertinimas“

Medžio Nr.	Augalo pavadinimas	Amžius	Aukštis m	Kamieno diametras 1,3m H cm	Fizinė būklė 1-5	Pastabos	Rekomendacijos tvarkymui
1	2	3	4	5	6	7	8
	165						
15	Paprastasis ąžuolas (ap. 467cm)	>200 (300)	23-24	149	2-3	Kamiene yra matomų pažeistų puvinio vietų, nudžiūvusių šakų nedaug, jos yra priešingoje nuo kelio pusėje, kur įv. medžiai užstoja ąžuolui apšvietimą	Medis turėjo būti įvertintas savivaldybės kaip saugomas gamtos objektas. Tvarkymas, rekomendacijos - profesionalių arboristų. Reiktų atlaisvinti jį nuo aplink augančių medžių, genėti nudžiūvusias šakas (mažinti lajos apimtį) Išsaugoti

NUTARTA. Komisijos nariai atsižvelgdami į pateiktą prašymą bei išnagrinėję, medžių būklės ekspertizės „Želdinių būklės vertinimas“ lentelėje Nr. 2 pateiktus duomenis nutarė nepritarti medžio Nr. 15 kirtimui, kuris auga Kelio Nr. 165 Šilalė-Šilutė (nuo 10,495 km iki 10,495 km) ruože.

BALSAVO. Edmundas Auškalnis – už, Erika Gargasė – už, Algirdas Meiženis – už, Roma Veščiušienė – už, Aida Budrikienė – už, Aušra Etminienė – už.

5. SVARSTYTA. Kelio Nr. 4103 Pajūris-Didkiemis (nuo 9,713 km iki 10,141 km) ruože augančių medžių kirtimas.

Komisijos pirmininkė, Aida Budrikenė, informavo komisijos narius, kad pagal pateiktą prašymą kelio Nr. 4103 Pajūris-Didkiemis (nuo 9,713 km iki 10,141 km) ruože numatyta šalinti 32 vienetai medžių. Iš jų pagal pateiktą medžių būklės ekspertizę „Želdinių būklės vertinimas“ lentelę Nr. 3, rekomenduojami šalinti medžiai: Nr. 71, Nr. 73, Nr. 74, Nr. 75, Nr. 76, Nr. 36, Nr. 26, Nr. 28. Komisijos narė, Aušra Etminienė, atkreipė dėmesį, kad medis Nr. 70 natūroje nerastas.

Lentelė Nr. 3 „Želdinių būklės vertinimas“

Medžio Nr.	Augalo pavadinimas	Amžius	Aukštis m	Kamieno diametras 1,3m H cm	Fizinė būklė 1-5	Pastabos	Rekomendacijos tvarkymui
1	2	3	4	5	6	7	8
	4103						
16	Karpotasis beržas	~80	21-23	53	2-3	Yra apačioje nedid. kamieno pažeidimas	Paliekamas
17	Karpotasis beržas	~80	21-23	56	2	Būklė gera	Paliekami augti
18	Karpotasis beržas	~80	21-23	48	2		
19	Karpotasis beržas	~80	21-23	54	2		
20	Juodalksnis	~80	18	51	2		
21	Mažalapė liepa	~100	17	75	1-2		Išsaugomas
22	Mažalapė liepa (dvikamienė)	~100	17-18	50,50	1-2		Išsaugomas
23	Paprastasis ąžuolas	~100	17-18	80	1-2		Išsaugomas
24	Mažalapė liepa	~90	17	46	1		Išsaugomas
25	Paprastasis ąžuolas	90-100	17	69	1		Išsaugomas
26	Paprastasis ąžuolas	90	16	48	3	Yra puvinys kamieno apačioje, laja menčiau išvystyta	Galima kurį laiką palikti, bet gali prireikti ir šalinti
27	Paprastasis ąžuolas	~100	17	63	2-3	Arti kamieno ariamas laukas	Išsaugomas
28	Paprastasis ąžuolas	~100	18	73	3	Lajoje daug nudžiūv. šakų, kamiene yra atviros be žievės vietos	Galima kurį laiką palikti, bet netolimoj ateity reikės šalinti
29	Paprastasis ąžuolas	~100	18-19	64	2-3	Yra nemaža drevė, bet laja plati, nudžiūv. šakų nėra	Išsaugomas
30	Mažalapė liepa	90	20	55	1		Išsaugomas
31	Mažalapė liepa	90	20	45	1		Išsaugomas
32	Paprastasis ąžuolas	100	20	64	1		Išsaugomas
33	Paprastasis ąžuolas	100	19	49	1		Išsaugomas
34	Paprastasis ąžuolas	100-150	21	85	1		Išsaugomas
35	Paprastasis ąžuolas	100	20	70	2-3	Yra kamieno pažeidimų, kai kur atšokusi žievė, išvaizda prastesnė nei kitų	Išsaugomas, bet stebėti.
36	Drebulė	70	15	76	3-4	Be viršūnės, likus tik šoninė šaka	Šalinti
67	Karpotasis beržas	~80	22	52	2	Brandūs beržai, bet kritinių defektų nesimato	Išsaugomi
68	Karpotasis beržas	~80	22	53	1		
69	Karpotasis beržas	~80	22	56	1		

70	-					Nerasta	
71	Obelis	~80	8-9	25,32	3-4	0,8m H-dviguba, kamieno apačia l. išpuvusi	Šalinti
72	Didžialapė liepa	80	18	58	2-3	Yra atplyšusi skeletinė šaka	Medį apgenėti, išsaugoti
73	Karpotasis beržas	~80	23	66	3-4	Yra kamiene 1,3m ilgio besiformuojanti drevė	Šalinti
74	Paprastasis ažuolas			32	5	Sausas	Šalinti
75	Paprastasis ažuolas	~70	16	49	3-4	Be pagr. kamieno	Šalinti
76	Karpotasis beržas	60-70	23	48	2-3	Labai aukštas, laibas, auga ant šlaito, dalinai atviros šaknys, nestabilus	Šalinti
77	Paprastasis ažuolas	60	19	37	2-3	Auga ant šlaito, dalinai atviros šaknys, nestabilus	Šalinti

Posėdžio metu pasiūlyta medžius: Nr. 26 (ąžuolas – 1 vienetas, kamieno skersmuo 48 cm): Nr. 28 (ąžuolas – 1 vienetas, kamieno skersmuo 73 cm) ir medžio Nr. 77 (ąžuolas – 1 vienetas, kamieno skersmuo 37 cm) nekirsti, siūloma esant poreikiui genėti važiuojamosios kelios dalies link pasvirusias šakas. Medis Nr. 71 (obelis – 1 vienetas, kamienų skersmuo 25, 32 cm), pagal Lietuvos Respublikos vyriausybės nutarimu patvirtintus saugotinių medžių kriterijų 14.1. punktą, obelis neatitinka saugotinių medžių kriterijų, nesaugotiniams medžiams kirsti atskiras Savivaldybės leidimas nėra išduodamas. Medis Nr. 74 (ąžuolas – 1 vienetas, kamieno skersmuo 32 cm), sausas. Pagal anksčiau minėtų kriterijų 2.1. papunktį nudžiūvę medžiai nėra priskiriami saugotiniams želdiniams. Medžius Nr. 73, Nr. 75, Nr. 76, šalinti pagal medžių būklės ekspertizės rekomendacijas. Komisijos narė, Aušra Etminienė, atkreipė dėmesį kad pagal Lietuvos Respublikos Želdynų įstatymo 13 straipsnio 3 dalies 12 papunktį, želdinių atkuriamosios vertės kompensacija neskaiciuojama ir apie tai pažymima leidime arba sprendime, kai saugotini želdiniai auga valstybinės ar vietinės reikšmės kelio juostoje ir dėl blogos būklės kelia grėsmę užvirsti ant kelio. Todėl saugotinių želdinių atkuriamoji vertė nebus skaičiuojama. Komisijos nariai atsižvelgdami į pateiktą prašymą bei išnagrinėję, medžių būklės ekspertizės „Želdinių būklės vertinimas“ lentelėje pateiktus duomenis nutarė siūlyti Savivaldybės merui išduoti leidimą medžių nupjovimui Kelio Nr. 4103 Pajūris-Didkiemis (nuo 9,713 km iki 10,141 km) ruože pavojų eismui keliantiems medžiams: Nr. 73, Nr. 75, Nr. 76. Komisijos nariai pažymi, kad kitiems *Lentelėje Nr. 3* nurodytų medžių kirtimui nepritaria, leidimas kirsti nebus išduodamas. NUTARTA. Komisijos nariai atsižvelgdami į pateiktą prašymą bei išnagrinėję, medžių būklės ekspertizės „Želdinių būklės vertinimas“ lentelėje pateiktus duomenis nutarė siūlyti Savivaldybės merui išduoti leidimą medžių nupjovimui Kelio Nr. 4103 Pajūris-Didkiemis (nuo 9,713 km iki 10,141 km) ruože pavojų eismui keliantiems medžiams: Nr. 73, Nr. 75, Nr. 76. Komisijos nariai pažymi, kad kitiems *Lentelėje Nr. 3* nurodytų medžių kirtimui nepritaria, leidimas kirsti nebus išduodamas. BALSAVO. Aida Budrikienė – už, Erika Gargasė – už, Algirdas Meiženis – už, Roma Veščičiūnienė – už, Regina Audinytė – už, Aušra Etminienė – už, Edmundas Auškalis

6. SVARSTYTA. Kelio Nr. 4105 Šilalė-Žadeikiai (nuo 5,133 km iki 5,133 km) ruože augančių medžių kirtimas.

Komisijos pirmininkė, Aida Budrikienė, informavo komisijos narius, kad pagal pateiktą prašymą kelio Nr. 4105 Šilalė-Žadeikiai (nuo 5,133 km iki 5,133 km) ruože numatyta šalinti vieną medį: Nr. 78 (svyruoklinis gluosnis – 1 vienetas, kamieno skersmuo 140 centimetrų). Pagal pateiktą medžių būklės ekspertizę „Želdinių būklės vertinimas“ lentelę Nr. 3, rekomenduojama svyruoklinį gluosnį

šalinti. Kamienas su kritiniais pažeidimais: atplyšę šakos, kamienas išpuvęs su jau augančiais ant jo grybais. Komisijos narė, Regina Audinytė, atkreipė dėmesį, kad svyruoklinis gluosnis auga kelių sankryžoje ir kelia pavojų eismo dalyviams. Taip pat pažymėjo, kad dėl šio medžio būklės ir galimybės užvirsti ant važiuojamosios kelio dalies kreipėsi keli Nevočių k. gyventojai. Komisijos narė, Aušra Etminienė, informavo, kad pagal Lietuvos Respublikos Želdynų įstatymo 13 straipsnio 3 dalies 12 punktą, želdinių atkuriamosios vertės kompensacija neskaiciuojama ir apie tai pažymima leidime arba sprendime, kai saugotini želdiniai auga valstybinės ar vietinės reikšmės kelio juostoje ir dėl blogos būklės kelia grėsmę užvirsti ant kelio. Todėl saugotinių želdinių atkuriamoji vertė nebus skaičiuojama.

Lentelė Nr. 4 „Želdinių būklės vertinimas“

Medžio Nr.	Augalo pavadinimas	Amžius	Aukštis m	Kamieno diametras 1,3m H cm	Fizinė būklė 1-5	Pastabos	Rekomendacijos tvarkymui
1	2	3	4	5	6	7	8
78	Svyruoklinis gluosnis	~80	18	140	3-4	Kamienas apimtas puvinio	Šalinti

Komisijos nariai atsižvelgdami į pateiktą prašymą bei išnagrinėję, medžių būklės ekspertizės „Želdinių būklės vertinimas“ lentelėje pateiktus duomenis nutarė siūlyti Savivaldybės merui išduoti leidimą medžio nupjovimui Kelio 4105 Šilalė-Žadeikiai (nuo 5,133 km iki 5,133 km) ruože pavojų eismui keliančiam medžiui Nr. 78.

NUTARTA. Komisijos nariai atsižvelgdami į pateiktą prašymą bei išnagrinėję, medžių būklės ekspertizės „Želdinių būklės vertinimas“ lentelėje pateiktus duomenis nutarė siūlyti Savivaldybės merui išduoti leidimą medžio nupjovimui Kelio 4105 Šilalė-Žadeikiai (nuo 5,133 km iki 5,133 km) ruože pavojų eismui keliančiam medžiui Nr. 78.

BALSAVO. Aida Budrikienė – už, Erika Gargasė – už, Algirdas Meiženis – už, Regina Audinytė – už, Aušra Etminienė – už. Edmundas Auškalnis – už.

7. SVARSTYTA. Kelio Nr. 160 Telšiai-Varniai-Laukuva (nuo 43,950 km iki 46,700 km) ruože augančių medžių kirtimas.

Komisijos pirmininkė, Aida Budrikienė, informavo komisijos narius, kad pagal pateiktą prašymą kelio Nr. 160 Telšiai-Varniai-Laukuva (nuo 43,950 km iki 46,700 km) numatyta šalinti 15 vienetų medžių. Iš jų pagal pateiktą medžių būklės ekspertizę „Želdinių būklės vertinimas“ lentelę Nr. 3, rekomenduojama šalinti medžiai: Nr. 56, Nr. 57, Nr.51, Nr. 52, Nr. 53, Nr. 55, Nr. 58, Nr. 48, Nr. 46.

Lentelė Nr. 5 „Želdinių būklės vertinimas“

Medžio Nr.	Augalo pavadinimas	Amžius	Aukštis m	Kamieno diametras 1,3m H cm	Fizinė būklė 1-5	Pastabos	Rekomendacijos tvarkymui
1	2	3	4	5	6	7	8
	160						
45	Karpotasis beržas	60	18	36	2	Kamienas išsiritęs, atrodo pasviręs apatine kamieno dalim 30° link kelio, bet viršūnė auga tiesiai,	Išsaugomas
46	Paprastasis uosis	100-150	16-17	77	3	Džiūsta viršut. dalyje	Šalinti

						pagr. kamieno atšaka	
47	Paprastasis klevas	~150-200	20	88	2-3	Be viršūnės, bet dar atrodo gyvybingas	Palikti augti, bet stebėti būklę
48	Drebulė	~70	17	57	3	Yra drevė	Šalinti
49	Drebulė	70-80	20	76	2-3	Nors jau yra kamieno puvinio požymių, bet dar medis gyvybingas	Išsaugomas
50	Paprastasis klevas	150-200	20	77	2-3	Laja kiek praretėjusi, bet medis be nudžiūv. šakų, pažeidimų	Išsaugomas
51	Paprastasis uosis	~100	20	59	3	Daug nudžiūv. šakų, kamienas apimtas puvinio	Šalinti
52	Paprastasis klevas	100-150	19	67	3	Kamienas apimtas puvinio, formuojasi drevė	Šalinti
53	Paprastasis klevas	100-150	18	64	3-4	Krenta nuo kamieno žievė, daug nudžiūvusių šakų	Šalinti
*54	<i>Paprastasis klevas</i>	<i>~200</i>	<i>20-21</i>	<i>96</i>	<i>2</i>	<i>Gana sveikas, gražus medis, su nekritiniais kamieno pažeidimais</i>	<i>Išsaugomas</i>
55	Paprastasis uosis	100	17	46	3	Džiūsta šakos, kamienas	Šalinti
56	Paprastasis uosis	100	16	67	4	Kamienas be žievės, kiauras	Šalinti
57	Paprastasis klevas	150-200	18	88	5	sausas	Šalinti
58	Karpotasis beržas	80	19	55	3-4	Skilęs kamienas	Šalinti
59	Karpotasis beržas	80	18-19	57	2-3	Su defektais, bet ne kritiniais	Išsaugoti

Komisijos narė, Aušra Etminienė atkreipė dėmesį, medis Nr. 48 (drebulė – 1 vienetas, kamieno skersmuo cm), pagal Lietuvos Respublikos vyriausybės nutarimu patvirtintus saugotinių medžių kriterijų 14.1. punktą, drebulė neatitinka saugotinių medžių kriterijų, nesaugotiniams medžiams kirsti atskiras Savivaldybės leidimas nėra išduodamas. Medis Nr. 57 paprastasis klevas – 1 vienetas, kamieno skersmuo 88 centimetrai), sausas, nudžiūvęs. Pagal anksčiau minėtų kriterijų 2.1. papunktį nudžiūvę medžiai nėra priskiriami saugotiniams želdiniams. Posėdžio metu pasiūlyta medžius Nr. 56, Nr.51, Nr. 52, Nr. 53, Nr. 55, Nr. 58, Nr. 46., šalinti pagal medžių būklės ekspertizės rekomendacijas. Taip pat, Aušra Etminienė, informavo, kad pagal Lietuvos Respublikos Želdynų įstatymo 13 straipsnio 3 dalies 12 papunktį, želdinių atkuriamosios vertės kompensacija

neskaičiuojama ir apie tai pažymima leidime arba sprendime, kai saugotini želdiniai auga valstybinės ar vietinės reikšmės kelio juostoje ir dėl blogos būklės kelia grėsmę užvirsti ant kelio. Todėl saugotinių želdinių atkuriamoji vertė nebus skaičiuojama.

Komisijos nariai atsižvelgdami į pateiktą prašymą bei išnagrinėję, medžių būklės ekspertizės „Želdinių būklės vertinimas“ lentelėje pateiktus duomenis nutarė siūlyti Savivaldybės merui išduoti leidimą medžių nupjovimui Kelio Nr. 160 Telšiai-Varniai-Laukuva (nuo 43,950 km iki 46,700 km) ruože pavojų eismui keliantiems medžiams: Nr. 56, Nr.51, Nr. 52, Nr. 53, Nr. 55, Nr. 58, Nr. 46. Komisijos nariai pažymi, kad kitiems *Lentelėje Nr. 5* nurodytų medžių kirtimui nepritaria ir siūlo leidimo kirsti neišduoti.

NUTARTA. Komisijos nariai atsižvelgdami į pateiktą prašymą bei išnagrinėję, medžių būklės ekspertizės „Želdinių būklės vertinimas“ lentelėje pateiktus duomenis nutarė siūlyti Savivaldybės merui išduoti leidimą medžių nupjovimui Kelio Nr. 160 Telšiai-Varniai-Laukuva (nuo 43,950 km iki 46,700 km) ruože pavojų eismui keliantiems medžiams: Nr. 56, Nr.51, Nr. 52, Nr. 53, Nr. 55, Nr. 58, Nr. 46. Komisijos nariai pažymi, kad kitiems *Lentelėje Nr. 5* nurodytų medžių kirtimui nepritaria ir siūlo leidimo kirsti neišduoti.

BALSAVO. Aida Budrikienė – už, Erika Gargasė – už, Algirdas Meiženis – už, Virgilijus Ačas – už, Aušra Etmnienė – už. Edmundas Auškalnis – už.

8. SVARSTYTA. Kelio Nr. 162 Laukuva-Šilalė (nuo 4,161 km iki 9,553 km) ruože augančių medžių kirtimas.

Komisijos pirmininkė, Aida Budrikienė, informavo komisijos narius, kad pagal pateiktą prašymą kelio Nr. 162 Laukuva-Šilalė (nuo 4,161 km iki 9,553 km) numatyta šalinti 7 vienetai medžių. Iš jų pagal pateiktą medžių būklės ekspertizę „Želdinių būklės vertinimas“ lentelę Nr. 5, rekomenduojami šalinti medžiai: Nr. 61, Nr.62.

Lentelė Nr. 6 „Želdinių būklės vertinimas“

Medžio Nr.	Augalo pavadinimas	Amžius	Aukštis m	Kamieno diametras 1,3m H cm	Fizinė būklė 1-5	Pastabos	Rekomendacijos tvarkymui
1	2	3	4	5	6	7	8
	162						
60	Paprastasis klevas	Virš 100	20	85	2	3m H šakojasi į 3 kamienus. Nudžiūvusių šakų nėra, ne kritinės būklės	Išsaugoti
61	Trapusis gluosnis	70	16-17	53	3-4	Pasviręs, daug apdžiūv. šakų	Šalinti
62	Trapusis gluosnis	70	17	84	3	Kamienas apimtas puvinio	Šalinti
63	Karpotasis beržas	~70	16	42	1-2		Išsaugoti
*64	Karpotasis beržas	~100	23	92	2	Retas, sveikas tokio amžiaus ir apimčių beržas	Išsaugoti
65	Paprastasis ąžuolas	~100	18	70	1	Sveikas	Išsaugoti
66	Uosis				5	Sausas	Šalinti

Komisijos narė, Aušra Etmnienė atkreipė dėmesį, medis Nr. 66 (uosis – 1 vienetas) visai sausas. Pagal Lietuvos Respublikos vyriausybės nutarimu patvirtintus saugotinių medžių kriterijų 2.1. papunktį nudžiūvę medžiai nėra priskiriami saugotiniams želdiniams. Nesaugotiniams medžiams kirsti atskiras Savivaldybės leidimas nėra išduodamas. Taip pat Aušra Etmnienė informavo, kad pagal Lietuvos Respublikos Želdynų įstatymo 13 straipsnio 3 dalies 12 papunktį, želdinių atkuriamosios vertės kompensacija neskaičiuojama ir apie tai pažymima leidime arba sprendime, kai

saugotini želdiniai auga valstybinės ar vietinės reikšmės kelio juostoje ir dėl blogos būklės kelia grėsmę užvirsti ant kelio. Todėl saugotinių želdinių atkuriamoji vertė nebus skaičiuojama.

Komisijos nariai atsižvelgdami į pateiktą prašymą bei išnagrinėję, medžių būklės ekspertizės „Želdinių būklės vertinimas“ lentelėje pateiktus duomenis nutarė siūlyti Savivaldybės merui išduoti leidimą medžių nupjovimui Kelio Nr. 162 Laukuva-Šilalė (nuo 4,161 km iki 9,553 km)) ruože pavojų eismui keliantiems medžiams: Nr. 61, Nr.62. Komisijos nariai pažymi, kad kitiems *Lentelėje Nr. 6* nurodytų medžių kirtimui nepritaria ir siūlo leidimo kirsti neišduoti.

NUTARTA. Komisijos nariai atsižvelgdami į pateiktą prašymą bei išnagrinėję, medžių būklės ekspertizės „Želdinių būklės vertinimas“ lentelėje pateiktus duomenis nutarė siūlyti Savivaldybės merui išduoti leidimą medžių nupjovimui Kelio Nr. 162 Laukuva-Šilalė (nuo 4,161 km iki 9,553 km)) ruože pavojų eismui keliantiems medžiams: Nr. 61, Nr.62. Komisijos nariai pažymi, kad kitiems *Lentelėje Nr. 6* nurodytų medžių kirtimui nepritaria ir siūlo leidimo kirsti neišduoti.

BALSAVO. Aida Budrikienė – už, Erika Gargasė – už, Algirdas Meiženis – už, Virgilijus Ačas – už, Aloyzas Vaičiulis – už, Aušra Etminienė – už. Edmundas Auškalnis – už.

PRIDEDAMA. Medžių būklės ekspertizė „Medžių ekspertizė prie valstybinės reikšmės kelių Šilalės raone“, 20 lapų.

Komisijos pirmininkė

Aida Budrikienė

Komisijos sekretorė

Aušra Etminienė

Medžių ekspertizė prie valstybinės reikšmės kelių Šilalės raj.

160 Telšiai – Varniai – Laukuva (nuo 43.950 km iki 46.700 km), **162 Laukuva – Šilalė** (nuo 4.161km iki 9.553 km), **165 Laukuva – Šilalė** (nuo 10.495 km iki 10.495 km), **4101 Balsiai – Kaltinėnai -Kražiai** (nuo 0.950 km iki 7.517 km), **4103 Pajūris – Didkiemis** (nuo 9.713 km iki 10.141 km) ir **4105 Šilalė - Žadeikiai** (nuo 5.133 iki 5.133 km).



Parengė

RITA GOLIAKVIENĖ

Želdynų ir želdinių nepriklausoma ekspertė

Atestato Nr. (26)-NŽE-15

Klaipėda

2024-04-24

TURINYS

1. Aiškinamasis raštas.....	1- 16 psl.
1.1.Želdinių būklės vertinimo lentelė.....	3- 6 psl.
1.2. Kelio 160 medžiai	6-8 psl.
1.3 Kelio 162 medžiai.....	8-10 psl.
1.4. Kelio 4101 medžiai.....	10-12 psl.
1.5. Kelio 4103 medžiai.....	12-14 psl.
1.6. Kelio 165 medžiai.....	15-16 psl.
1.7. Kelio 4105 medžiai.....	16 psl.

Medžių ekspertizė prie valstybinės reikšmės kelių 160 Telšiai – Varniai – Laukuva (nuo 43.950 km iki 46.700 km), 162 Laukuva – Šilalė (nuo 4.161 km iki 9.553 km), 165 Laukuva – Šilalė (nuo 10.495 km iki 10.495 km), 4101 Balsiai – Kaltinėnai – Kražiai (nuo 0.950 km iki 7.517 km), 4103 Pajūris – Didkiemis (nuo 9.713 km iki 10.141 km) ir 4105 Šilalė – Žadeikiai (nuo 5.133 iki 5.133 km).

AIŠKINAMASIS RAŠTAS

ĮVADAS

Pakelių želdiniai reikalingi ne tik grožiui. Jie teikia ir praktinę naudą: saugo kelius nuo sniego, sutvirtina iškasų ir pylimų gruntą, kai kurie (pvz., tuopos) sausina šlapias pakeles, o dirbamus laukus saugo nuo erozijos bei automobilių išmetamų kenksmingųjų medžiagų.

Žemės ūkio universiteto Miško fakulteto atlikti tyrimai parodė, kad prie automagistralės Vilnius–Kaunas, ties iškasomis, oro užterštumas azoto oksidais gali viršyti didžiausias leistinas normas. Lygiame reljefe teršalus išsklaido vėjas, tačiau čia užterštumas vis tiek padidėjęs. Per 50 metrų nuo važiuojamosios dalies oras užterštas benzopirenu (policiklinis aromatinis angliavandenilis, vienas pavojingiausių žmogaus sveikatai kancerogenų). Sunkiųjų metalų į aplinką patenka nedaug, tačiau jie kaupiasi metų metais. Daugiausia tai švinas, chromas, nikelis, kadmis, stroncis ir kiti. Jų padidėję kiekiai randami 250–300 m ruože, o labiausiai užteršta yra 40–60 m pločio pakelės juosta.

Iš tiesų beveik neliko apsauginių želdinių juostų, kurios skirtų dirbamus laukus nuo važiuojamosios kelio dalies, todėl kancerogeninės ir kitos kenksmingosios medžiagos ant augalų patenka be jokių kliūčių.

Gerai sukomponuoti pakelių želdynai padeda orientuotis, didinti eismo saugumą. Vokietijoje ir JAV atlikti tyrimai parodė, kad racionaliai ir apgalvotai apželdintuose keliuose gerokai sumažėja avarijų. Mat žaluma daro teigiamą poveikį žmogaus psichikai, aktyvumui, klausai, kraujo apytakai. Vairuotojas mažiau pavargsta, kai kelyje kaitaliojasi įvairaus dydžio ir formų medžių, krūmų grupės.

Modernus kelias nėra vien inžinerinis objektas. Tai ir kraštovaizdžio elementas. Pakelių želdiniai padeda keliams įsilieti į aplinką, kraštovaizdį, o šalį lankantiems turistams teikia papildomos informacijos.

(Pranas Rimantas Grikevičius (1939.05.19 - 2009.09.25) ištraukos iš straipsnio Pakelių želdiniai – trečiojo brolio vietoje.

Medžių ekspertizė Šilalės rajone atlikta Šilalės rajono savivaldybės administracijos užsakymu, atstovaujant direktoriui Andriui Jančiauskui, atsižvelgiant į AB „Kelių priežiūra“ prašymą, leisti kirsti saugotinus želdinius, keliančius pavojų eismui. Viso numatyti šalinti 70 vnt. medžių, augančių prie valstybinės reikšmės kelių: **160 Telšiai – Varniai – Laukuva** (nuo 43.950 km iki 46.700 km), **162 Laukuva – Šilalė** (nuo 4.161 km iki 9.553 km), **165 Laukuva – Šilalė** (nuo 10.495 km iki 10.495 km), **4101 Balsiai – Kaltinėnai – Kražiai** (nuo 0.950 km iki 7.517 km), **4103 Pajūris – Didkiemis** (nuo 9.713 km iki 10.141 km) ir **4105 Šilalė – Žadeikiai** (nuo 5.133 iki 5.133 km).

Atsižvelgiant į želdinių ekspertizės atlikimo tvarkos aprašo reikalavimus, prioritetu laikoma medžio kaip vertybės išsaugojimas, aišku, atsižvelgiant į fizinę medžio būklę. Sveiką, o ypač sveiką brandų medį, reikia labai saugoti, tvarkant aplinką, prisitaikyti prie jo ir jo augimvietės, jį apeiti, nepažeidžiant įprastų jo augimo sąlygų. Medis neužauga per kelis metus, naujai pasodinti medžiai dažniausiai dėl nepriežiūros nunyksta, o brandaus medžio visokeriopa nauda neįkainojama. Nekritiniai medžio lajos defektai gali būti pašalinti genėjimo būdu. Ypač senų medžių tvarkymui, jų priežiūrai kviečiami arboristai. Seni medžiai (liepos, ažuolai, klevai), plačiai išaugusiom lajom bei sveikom, nepakirstom šanim, taip greitai nevirsta, bet gali gyvuoti ir su gana didelėmis drevėmis. Klaipėdos mieste, Minijos gatvėje, keli metrai nuo šaligatvio, daugybę metų auga Senoji liepa, kurios kamienas visiškai išdūlėjęs. Taip pat ir kitose vietose, ir prie kelių, matomi seni drevėti medžiai, dažniausiai ažuolai ir liepos, paliekami kaip gamtos paminklai. Senieji medžiai yra mūsų praeities reliktai ir juos reikia saugoti ir gerbti. Apie

Medžių ekspertizė prie valstybinės reikšmės kelių 160 Telšiai – Varniai – Laukuva (nuo 43.950 km iki 46.700 km), 162 Laukuva – Šilalė (nuo 4.161 km iki 9.553 km), 165 Laukuva – Šilalė (nuo 10.495 km iki 10.495 km), 4101 Balsiai – Kaltinėnai – Kražiai (nuo 0.950 km iki 7.517 km), 4103 Pajūris – Didkiemis (nuo 9.713 km iki 10.141 km) ir 4105 Šilalė – Žadeikiai (nuo 5.133 iki 5.133 km).

senuosius medžius kalbu todėl, kad ne vienoje vietoje radau pažymėtus kaip šalintinus šimtamečius ąžuolus, klevus, liepas, be jokių kritinių kamieno defektų. 467m apimties, daugiau kaip 200 metų ąžuolas, deja, turi kamieno pakenkimų, nudžiūvusių šakų, bet, panašu, kad jam savo laiku buvo neparodytas tinkamas dėmesys: medis auga tankmėj, kiti medžiai užstoja jam apšvietimą, atima maitinimosi plotą. Kad ir būdamas su didele dreve, ąžuolas tikrai nevirš, jeigu jo šakos sveikos, žaliuoja, šaknys auga plačiai, tik jam reikalinga profesionali tvarkymo pagalba. Dauguma vertinamų medžių yra apie 100 ir daugiau metų, ąžuolas nr.15 yra ~ 200 (300) metų. Medžiai buvo vertinami vizualiai, atsižvelgiant į lajos, kamieno būklę bei medžio augavietės (aplinkos) sąlygas.

IŠVADOS

Iš AB „Kelių priežiūra“ numatytų šalinti 70 vnt. medžių, atrinkti 31 vnt. kritinės būklės medžių, iš kurių keletą reikia šalinti skubiai (žiūr. želdinių būklės vertinimo lentelę). Tai medžiai nr. 1-8, 13, 14, 26, 28, 36, 71, 73, 74, 75, 76, 77, 78, 46, 48, 51, 52, 53, 55, 56, 57, 61, 62, 66. Seni, brandūs medžiai (išskyrus tuopas, drebulės, gluosnius) nebūtinai yra keliantys pavojų. Juos reikia prižiūrėti, stebėti jų būklę, apgenėti nudžiūvusiais šakas, šakas, augančias virš kelio žemiau leidžiamo aukščio. Labai sveikintina būtų pakviesti konsultacijai arboristą dėl senųjų medžių tvarkymo. Yra vietų, kur šalia medžių - ūkininkų laukai su auginamom įvairiom kultūrom ir laukas ariamas iki pat medžio kamieno. Reiktų su ūkininkais susitarti, kad tuose ruožuose, kur auga medžiai (jų ne tiek daug), dirbti žemę atsitraukus nuo kamieno bent per medžio lajos plotį. Ariant ne tik draskomos paviršinės medžių šaknys, bet ir pilamos trąšos, priemonės nuo kenkėjų ir pan., kas medžiui gali būti kenksminga ar net pražūtinga.

Ekspertizė atlikta remiantis Aplinkos ministerijos išleistais įstatymais želdinių tvarkymui

LIETUVOS RESPUBLIKOS ŽELDYNŲ ĮSTATYMAS (Nr. XIV-199);
ŽELDYNŲ IR ŽELDINIŲ BŪKLĖS EKSPERTIZĖS ATLIKIMO TVARKOS APRAŠAS (LR Aplinkos ministro 2021 09 16 d. įsakymo Nr. D1-540 redakcija)
ŽELDYNŲ IR ŽELDINIŲ INVENTORIZAVIMO IR APSKAITOS TAISYKLĖS (Lietuvos Respublikos aplinkos ministro 2008 m. sausio 8 d. įsakymu Nr. D1-5);
DĖL LIETUVOS RESPUBLIKOS APLINKOS MINISTRO 2008 M. BIRŽELIO 26 D. ĮSAKYMO NR. D1-343 „DĖL ŽELDINIŲ ATKURIAMOSIOS VERTĖS ĮKAINIŲ PATVIRTINIMO“ PAKEITIMO 2023 m. rugpjūčio 23 d. Nr. D1-289 (I ir II priedai)

KRITERIJAI, PAGAL KURIUOS MEDŽIAI IR KRŪMAI, AUGANTYS NE MIŠKŲ ŪKIO PASKIRTIES ŽEMĖJE, PRISKIRIAMAI SAUGOTINIEMS (Lietuvos Respublikos Vyriausybės 2008 m. kovo 12 d. nutarimu Nr. 206 (Lietuvos Respublikos Vyriausybės 2018 m. gegužės 30 d. nutarimo Nr. 521 redakcija).
DĖL ŽELDINIŲ APSAUGOS, VYKDANT STATYBOS DARBUS TAISYKLIŲ PATVIRTINIMO Lietuvos Respublikos aplinkos ministro 2010-03-15 įsakymas Nr. D1-193

Interneto prieiga <https://www.arboristai.lt/articles/populiarus/178-medis-kratovaizdyje/164-pakeli-eldiniai-treiojo-brolio-vietoje>

Medžių fizinė būklė įvertinta 5 balų skale (vadovaujantis želdinių atkuriamosios vertės įkainių 2 priedu)
1 – gera, 2 – patenkinama, 3 – nepatenkinama, 4 – bloga, 5 – žuvęs želdinys.

Elektroninio dokumento nuorašas

Medžių ekspertizė prie valstybinės reikšmės kelių 160 Telšiai – Varniai – Laukuva (nuo 43.950 km iki 46.700 km), 162 Laukuva – Šilalė (nuo 4.161 km iki 9.553 km), 165 Laukuva – Šilalė (nuo 10.495 km iki 10.495 km), 4101 Balsiai – Kaltinėnai -Kražiai (nuo 0.950 km iki 7.517 km), 4103 Pajūris – Didkiemis (nuo 9.713 km iki 10.141 km) ir 4105 Šilalė -Žadeikiai (nuo 5.133 iki 5.133 km).

ŽELDINIŲ BŪKLĖS VERTINIMAS

Medžio Nr.	Augalo pavadinimas	Amžius	Aukštis m	Kamieno diametras 1,3m H cm	Fizinė būklė 1-5	Pastabos	Rekomendacijos tvarkymui
1	2	3	4	5	6	7	8
	4101						
1	Trapusis gluosnis	~40	10	29	2	Šalinama, baiminantis išvirtimo pavojaus. Auga 1-7 kamienai iš vieno kelmo	Šalinti, nors šiuo metu išvirtimo grėsmės nėra
2	Trapusis gluosnis	~40		11			
3	Trapusis gluosnis	~40		26			
4	Trapusis gluosnis	~40		13			
5	Trapusis gluosnis	~40		30			
6	Trapusis gluosnis	~40		24			
7	Trapusis gluosnis	~40		25			
8	Trapusis gluosnis 2 kamienai	50-60	9-10	45,43	3	Yra drevių, puvinijų	Šalinti
9	-					Nerasta	
10	-					Nerasta	
11	Paprastasis ažuolas	~90-100	16	73	2-3	Kamieno apačioje nemaža drevė, nors medis gyvybingas, neturi daug nudžiūvusių šakų	Išvalyti drevę, medį palikti augti, stebėti būklę
12	Paprastasis klevas	~100	20	91	2-3	Auga mažo miestelio šaligatvio dalyje, užasfaltuotas iki pat kamieno. Kamienė yra nemažai nugenėtų šakų, nedidelių kamieno pažeidimų	Medis atrodo gana sveikas. Išsaugoti.
13	Paprastasis klevas	80	20	44	2-3	Auga ant statau šlaito ~5,0m nuo asfalto dangos, šakos išsivystę šviesiojoje dalyje, virš kelio, už jų tankiai suaugę medžiai. Gruntas paplautas ties šaknimis	Šalinti.
14	Paprastasis ažuolas	~90	20	66	2-3		
	165						
15	Paprastasis ažuolas (ap. 467cm)	>200 (300)	23-24	149	2-3	Kamienė yra matomų pažeistų puvinio vietų, nudžiūvusių šakų nedaug, jos yra priešingoje nuo kelio pusėje, kur įv, medžiai užstoja ažuolui apšvietimą	Medis turėjo būti įvertintas savivaldybės kaip saugomas gamtos objektas. Tvarkymas, rekomendacijos -profesionalių arboristų. Reiktų atlaisvinti jį nuo aplink augančių medžių, genėti nudžiūvusias šakas (mažinti lajos apimtį) Išsaugoti
	4103						

Elektroninio dokumento nuorašas

Medžių ekspertizė prie valstybinės reikšmės kelių 160 Telšiai – Varniai – Laukuva (nuo 43.950 km iki 46.700 km), 162 Laukuva – Šilalė (nuo 4.161 km iki 9.553 km), 165 Laukuva – Šilalė (nuo 10.495 km iki 10.495 km), 4101 Balsiai – Kaltinėnai -Kražiai (nuo 0.950 km iki 7.517 km), 4103 Pajūris – Didkiemis (nuo 9.713 km iki 10.141 km) ir 4105 Šilalė -Žadeikiai (nuo 5.133 iki 5.133 km).

16	Karpotasis beržas	~80	21-23	53	2-3	Yra apačioje nedid. kamieno pažeidimas	Paliekamas
17	Karpotasis beržas	~80	21-23	56	2	Būklė gera	Paliekami augti
18	Karpotasis beržas	~80	21-23	48	2		
19	Karpotasis beržas	~80	21-23	54	2		
20	Juodalksnis	~80	18	51	2		
21	Mažalapė liepa	~100	17	75	1-2		Išsaugomas
22	Mažalapė liepa (dvikamienė)	~100	17-18	50,50	1-2		Išsaugomas
23	Paprastasis ąžuolas	~100	17-18	80	1-2		Išsaugomas
24	Mažalapė liepa	~90	17	46	1		Išsaugomas
25	Paprastasis ąžuolas	90-100	17	69	1		Išsaugomas
26	Paprastasis ąžuolas	90	16	48	3	Yra puvinys kamieno apačioje, laja menčiau išvystyta	Galima kurį laiką palikti, bet gali prireikti ir šalinti
27	Paprastasis ąžuolas	~100	17	63	2-3	Arti kamieno ariamas laukas	Išsaugomas
28	Paprastasis ąžuolas	~100	18	73	3	Lajoje daug nudžiūv. šakų, kamienne yra atviros be žievės vietos	Galima kurį laiką palikti, bet netolimoj ateity reikės šalinti
29	Paprastasis ąžuolas	~100	18-19	64	2-3	Yra nemaža drevė, bet laja plati, nudžiūv. šakų nėra	Išsaugomas
30	Mažalapė liepa	90	20	55	1		Išsaugomas
31	Mažalapė liepa	90	20	45	1		Išsaugomas
32	Paprastasis ąžuolas	100	20	64	1		Išsaugomas
33	Paprastasis ąžuolas	100	19	49	1		Išsaugomas
34	Paprastasis ąžuolas	100-150	21	85	1		Išsaugomas
35	Paprastasis ąžuolas	100	20	70	2-3	Yra kamieno pažeidimų, kai kur atšokusį žievė, išvaizda prastesnė nei kitų	Išsaugomas, bet stebėti.
36	Drebulė	70	15	76	3-4	Be viršūnės, likus tik šoninė šaka	Šalinti
67	Karpotasis beržas	~80	22	52	2	Brandūs beržai, bet kritinių defektų nesimato	Išsaugomi
68	Karpotasis beržas	~80	22	53	1		
69	Karpotasis beržas	~80	22	56	1		
70	-					Nerasta	
71	Obelis	~80	8-9	25,32	3-4	0,8m H-dviguba, kamieno apačia l. išpuvusi	Šalinti
72	Didžialapė liepa	80	18	58	2-3	Yra atplyšusi skeletinė šaka	Medį apgenėti, išsaugoti
73	Karpotasis beržas	~80	23	66	3-4	Yra kamienne 1,3m ilgio besiformuojanti drevė	Šalinti
74	Paprastasis ąžuolas			32	5	Sausas	Šalinti
75	Paprastasis ąžuolas	~70	16	49	3-4	Be pagr. kamieno	Šalinti
76	Karpotasis beržas	60-70	23	48	2-3	Labai aukštas, laibas, auga ant šlaito, dalinai atviros šaknys, nestabilus	Šalinti

Elektroninio dokumento nuorašas

Medžių ekspertizė prie valstybinės reikšmės kelių 160 Telšiai – Varniai – Laukuva (nuo 43.950 km iki 46.700 km), 162 Laukuva – Šilalė (nuo 4.161 km iki 9.553 km), 165 Laukuva – Šilalė (nuo 10.495 km iki 10.495 km), 4101 Balsiai – Kaltinėnai – Kražiai (nuo 0.950 km iki 7.517 km), 4103 Pajūris – Didkiemis (nuo 9.713 km iki 10.141 km) ir 4105 Šilalė – Žadeikiai (nuo 5.133 iki 5.133 km).

77	Paprastasis ažuolas	60	19	37	2-3	Auga ant šlaito, dalinai atviros šaknys, nestabilus	Šalinti
	160						
45	Karpotasis beržas	60	18	36	2	Kamienas išsiritęs, atrodo pasviręs apatine kamieno dalim 30° link kelio, bet viršūnė auga tiesiai,	Išsaugomas
46	Paprastasis uosis	100-150	16-17	77	3	Džiūsta viršut. dalyje pagr. kamieno atšaka	Šalinti
47	Paprastasis klevas	~150-200	20	88	2-3	Be viršūnės, bet dar atrodo gyvybingas	Palikti augti, bet stebėti būklę
48	Drebulė	~70	17	57	3	Yra drevė	Šalinti
49	Drebulė	70-80	20	76	2-3	Nors jau yra kamieno puvinio požymių, bet dar medis gyvybingas	Išsaugomas
50	Paprastasis klevas	150-200	20	77	2-3	Laja kiek praretėjusi, bet medis be nudžiūv. šakų, pažeidimų	Išsaugomas
51	Paprastasis uosis	~100	20	59	3	Daug nudžiūv. šakų, kamienas apimtas puvinio	Šalinti
52	Paprastasis klevas	100-150	19	67	3	Kamienas apimtas puvinio, formuojasi drevė	Šalinti
53	Paprastasis klevas	100-150	18	64	3-4	Krenta nuo kamieno žievė, daug nudžiūvusių šakų	Šalinti
<i>*54</i>	<i>Paprastasis klevas</i>	<i>~200</i>	<i>20-21</i>	<i>96</i>	<i>2</i>	<i>Gana sveikas, gražus medis, su nekritiniais kamieno pažeidimais</i>	<i>Išsaugomas</i>
55	Paprastasis uosis	100	17	46	3	Džiūsta šakos, kamienas	Šalinti
56	Paprastasis uosis	100	16	67	4	Kamienas be žievės, kiauras	Šalinti
57	Paprastasis klevas	150-200	18	88	5	sausas	Šalinti
58	Karpotasis beržas	80	19	55	3-4	Skilęs kamienas	Šalinti
59	Karpotasis beržas	80	18-19	57	2-3	Su defektais, bet ne kritiniais	Išsaugoti
	162						
60	Paprastasis klevas	Virš 100	20	85	2	3m H šakojasi į 3 kamienus. Nudžiūvusių šakų nėra, ne kritinės būklės	Išsaugoti
61	Trapusis gluosnis	70	16-17	53	3-4	Pasviręs, daug apdžiūv. šakų	Šalinti
62	Trapusis gluosnis	70	17	84	3	Kamienas apimtas puvinio	Šalinti
63	Karpotasis beržas	~70	16	42	1-2		Išsaugoti
<i>*64</i>	<i>Karpotasis beržas</i>	<i>~100</i>	<i>23</i>	<i>92</i>	<i>2</i>	<i>Retas, sveikas tokio amžiaus ir apimčių beržas</i>	<i>Išsaugoti</i>
65	Paprastasis ažuolas	~100	18	70	1	Sveikas	Išsaugoti
66	?				5	Sausas	Šalinti

Elektroninio dokumento nuorašas

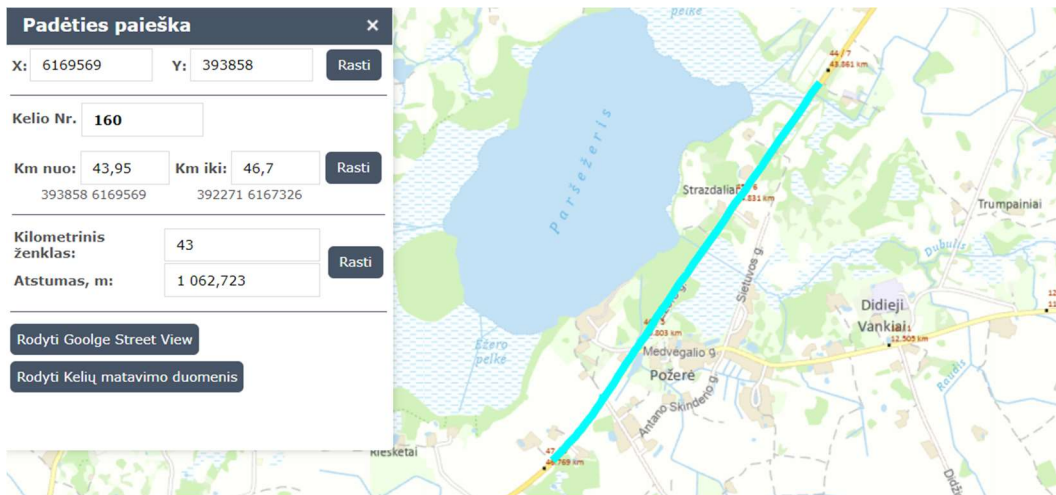
Medžių ekspertizė prie valstybinės reikšmės kelių 160 Telšiai – Varniai – Laukuva (nuo 43.950 km iki 46.700 km), 162 Laukuva – Šilalė (nuo 4.161 km iki 9.553 km), 165 Laukuva – Šilalė (nuo 10.495 km iki 10.495 km), 4101 Balsiai – Kaltinėnai -Kražiai (nuo 0.950 km iki 7.517 km), 4103 Pajūris – Didkiemis (nuo 9.713 km iki 10.141 km) ir 4105 Šilalė -Žadeikiai (nuo 5.133 iki 5.133 km).

	4105						
78	Svyruoklinis gluosnis	~80	18	140	3-4	Kamienas apimtas puvinio	Šalinti

Pastabos

555	Ekspertizės išvadose numatyti šalinti medžiai	31 vnt.
-----	---	---------

Kelias 160 Telšiai – Varniai – Laukuva



Pažymėta kaip šalintini 15 vnt. medžių (nr 45-59). **Pagal kelią auga brandūs beržai, uosiai, drebulės ir klevai.** Vidutinis medžių amžius - 100 ir daugiau metų. Dauguma medžių nors ir garbingo amžiaus, bet gyvybingi - kamienne, šakose pažeidimų nesimato arba jų labai nedaug. Medžiai išaugę plačiai, mažai genėti, natūraliom lajom, kas įtakoja jų ilgaamžiškumą, atsparumą vėjovartom ir ligom. Kaip seni medžiai jie, aišku, turi vidinių kamieno puvinių, nudžiūvusių šakų, bet tai neturi lemiamos įtakos medžio stabilumo pokyčiams. ***Tokie plačiai išaugę medžiai jau yra retenybė ir turėtų būti saugomi ir prižiūrimi, apgenint tik nudžiūvusias šakas.*** Negenėti be reikalo apatinių šakų, iškeliant aukštai lają, kas silpnina medžio atsparumą vėjovartoms. **Kai kuriuos medžius (nr.56,57-ypač pavojingi) reikia šalinti nedelsiant, medžių lajose daug nudžiūvusių šakų, krenta žievė, kamieno apačioje drevės, nr.57– visai sausas. Nr.51,52,53,55, 58,48,46 - šalinti netolimoje ateityje.** Kitus medžius palikti savo augimvietėse kaip neturinčius kritinių kamieno pažeidimų (žiūr. želdinių būklės vertinimo lentelę).

Medžių ekspertizė prie valstybinės reikšmės kelių 160 Telšiai – Varniai – Laukuva (nuo 43.950 km iki 46.700 km), 162 Laukuva – Šilalė (nuo 4.161 km iki 9.553 km), 165 Laukuva – Šilalė (nuo 10.495 km iki 10.495 km), 4101 Balsiai – Kaltinėnai – Kražiai (nuo 0.950 km iki 7.517 km), 4103 Pajūris – Didkiemis (nuo 9.713 km iki 10.141 km) ir 4105 Šilalė – Žadeikiai (nuo 5.133 iki 5.133 km).

MEDŽIŲ FOTOFIKSACIJA (kelias 160) Rekomenduojami šalinti medžiai



Nr. 48



Nr. 51 (kamienas ir laja)



Nr.52 kamienas



Nr. 52,53..medžių eilė



Nr.53



Nr.55



Nr.56(pavojingas)



Nr. 56



Nr.57(visai sausas kamienas)



Nr.58

Medžių ekspertizė prie valstybinės reikšmės kelių 160 Telšiai – Varniai – Laukuva (nuo 43.950 km iki 46.700 km), 162 Laukuva – Šilalė (nuo 4.161 km iki 9.553 km), 165 Laukuva – Šilalė (nuo 10.495 km iki 10.495 km), 4101 Balsiai – Kaltinėnai – Kražiai (nuo 0.950 km iki 7.517 km), 4103 Pajūris – Didkiemis (nuo 9.713 km iki 10.141 km) ir 4105 Šilalė – Žadeikiai (nuo 5.133 iki 5.133 km).



Nr. 58 (skilęs kamienas)

Kelias 162 Laukuva- Šilalė

Padėties paieška ×

X: Y: Rasti

Kelio Nr.

Km nuo: Km iki: Rasti
389318 6162757 387630 6157804

Kilometrinis ženklas: Rasti

Atstumas, m:

Rodyti Goolge Street View

Rodyti Kelių matavimo duomenis

Pažymėta kaip šalintini 7 vnt. medžių (nr 60 - 66) . **Medžiai – beržai, ąžuolas, trapieji gluosniai, paprastasis klevas, uosis. ąžuolas nr. 65 – visai sveikas, beržas nr. 64 – unikalus 92 cm kamieno diametro egzempliorius, be jokių kamieno defektų, klevas nr.60 turi ne itin didelių defektų kamienų sandūroje, bet pagal amžių – gana sveikas, be apdžiūvusių šakų. Šalinti nr. 61, 62, 66 – visai sausas.**

Medžių ekspertizė prie valstybinės reikšmės kelių 160 Telšiai – Varniai – Laukuva (nuo 43.950 km iki 46.700 km), 162 Laukuva – Šilalė (nuo 4.161 km iki 9.553 km), 165 Laukuva – Šilalė (nuo 10.495 km iki 10.495 km), 4101 Balsiai – Kaltinėnai -Kražiai (nuo 0.950 km iki 7.517 km), 4103 Pajūris – Didkiemis (nuo 9.713 km iki 10.141 km) ir 4105 Šilalė -Žadeikiai (nuo 5.133 iki 5.133 km).

MEDŽIŲ FOTOFIKSACIJA kelias 162 (Rekomenduojami išsaugoti medžiai)



Nr.60 (senas klevas - rekomenduojamas išsaugoti)



Nr.63,64

Nr.64 (retų apimčių, sveikas beržas)



Nr.65 (sveikas, gražus ažuolas)

Medžių ekspertizė prie valstybinės reikšmės kelių 160 Telšiai – Varniai – Laukuva (nuo 43.950 km iki 46.700 km), 162 Laukuva – Šilalė (nuo 4.161 km iki 9.553 km), 165 Laukuva – Šilalė (nuo 10.495 km iki 10.495 km), 4101 Balsiai – Kaltinėnai -Kražiai (nuo 0.950 km iki 7.517 km), 4103 Pajūris – Didkiemis (nuo 9.713 km iki 10.141 km) ir 4105 Šilalė –Žadeikiai (nuo 5.133 iki 5.133 km).

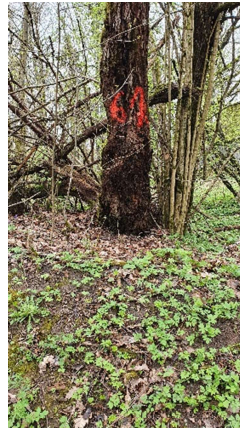
kelias 162 (Rekomenduojami šalinti medžiai)



Nr. 66



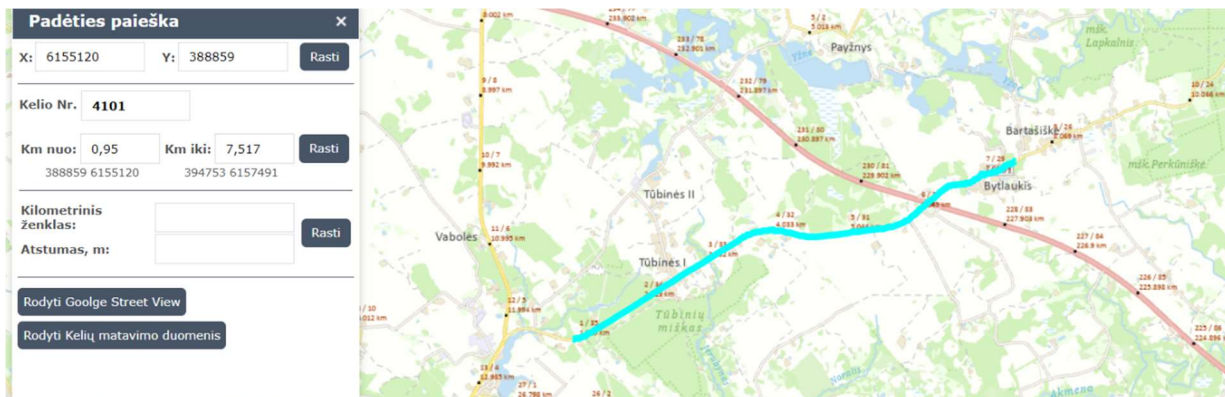
Nr.62



Nr.61



Kelias 4101 Balsiai - Kaltinėnai



Pažymėta kaip šalintini 14 vnt. medžių (nr 1-14). Medžiai – trapieji gluosniai, klevai, ąžuolai. Trapieji gluosniai, augantys kuokštais iš vieno kelmo daug kamienų, yra dalinai kritinės būklės. Jų šakos, kamienai dažnai lūžta, virsta, todėl jų buvimas šalia kelio gali kelti grėsmę. **Šalinti nr. 1-7, 8, 13,14. Nr. 9,10 nerasti.** Gali būti, kad jie jau pašalinti. Nr.11 - paprastas ąžuolas, netoli 100 metų. Kamieno pagrinde - nemaža ir gili drevė. Reiktų drevę išvalyti nuo užpildžiusių ją žemių ir puvenų. Medis nelabai aukštas, puikiai žaliuoja, nudžiūvusių šakų yra, bet nedaug. Medį palikti augti, išvalyti drevę, prižiūrėti. Jeigu pradės labai džiūti šakos, tada galima galvoti apie pašalinimą. *Klevas nr.13 ir ąžuolas nr.14 auga ant statoko šlaito tarp tankiai suaugusių medžių. Abiejų medžių laja išvystyta į atvirą kelio pusę, medžių šaknys dalinai apnuogintos, nuplautos nuo šlaito tekančio vandens ir medžiai gana grėsmingai pakibę lajomis virš kelio. Medžių kamienuose defektų nematyti, galima būtų apgenėti link kelio palinkusias šakas. Jeigu išpjauti nr. 13 ir 14, atsiras kiti grėsmę keliantys kandidatai, nes visas šlaitas apaugęs medžiais. Medžio šaknys yra kaip šlaito*

Medžių ekspertizė prie valstybinės reikšmės kelių 160 Telšiai – Varniai – Laukuva (nuo 43.950 km iki 46.700 km), 162 Laukuva – Šilalė (nuo 4.161 km iki 9.553 km), 165 Laukuva – Šilalė (nuo 10.495 km iki 10.495 km), 4101 Balsiai – Kaltinėnai -Kražiai (nuo 0.950 km iki 7.517 km), 4103 Pajūris – Didkiemis (nuo 9.713 km iki 10.141 km) ir 4105 Šilalė -Žadeikiai (nuo 5.133 iki 5.133 km).

apsauga nuo erozijos, bet reikia sureguliuoti medžių svorio centrus. Jeigu to nepavyksta padaryti -šalinti.

MEDŽIŲ FOTOFIKSACIJA kelias 4101 (Rekomenduojami šalinti medžiai)



Nr.1-7



Nr.8



Nr.13,14 ?

Medžių ekspertizė prie valstybinės reikšmės kelių 160 Telšiai – Varniai – Laukuva (nuo 43.950 km iki 46.700 km), 162 Laukuva – Šilalė (nuo 4.161 km iki 9.553 km), 165 Laukuva – Šilalė (nuo 10.495 km iki 10.495 km), 4101 Balsiai – Kaltinėnai -Kražiai (nuo 0.950 km iki 7.517 km), 4103 Pajūris – Didkiemis (nuo 9.713 km iki 10.141 km) ir 4105 Šilalė -Žadeikiai (nuo 5.133 iki 5.133 km).

kelias 4101 (Rekomenduojami išsaugoti medžiai)



Nr.11



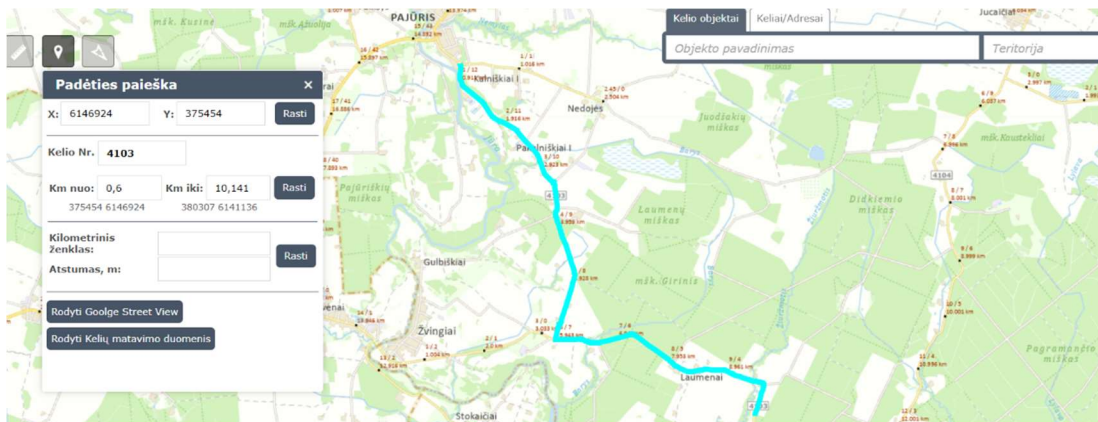
Nr.11 - laja



Nr.12



Kelias 4103 Pajūris -Didkiemis



Numatyta šalinti 32 vnt.medžių (nr. 16-36, nr. 67-69, nr. 70-77). Medžiai – beržai, juodalksnis, ąžuolai, liepos, obelis, drebulė, auga prie žvyro dangos kelio už Pajūrio miestelio link Didkiemio. Numatytų šalinti medžių vid. amžius apie 100 m. Dauguma medžių yra geros ir patenkinamos būklės, su nedideliais defektais. *Negerai, kad po senųjų medžių (nr.16-36) lajom, už 2,0m nuo kamieno, yra ariama dirva. Dirva medžio šaknyno plote nei derlinga, nei turi tinkamą apšvietimą auginamom kultūrom. Dirva ariama, tręšiama, naikinami kenkėjai, kas medžiui dažnai pražūtinga.* Gali būti, kad dėl minėtų priežasčių, grupė ąžuolų eilės atkarpoje yra labai prastos būklės. Galima būtų savininkus įkalbėti, kad dirvą artų atsitraukus nuo medžio kamieno bent 5-7m. **Kritinės būklės medžiai: 71,73,74,75,76,36,26,28.** Nr.70 – nerastas. Gana

Medžių ekspertizė prie valstybinės reikšmės kelių 160 Telšiai – Varniai – Laukuva (nuo 43.950 km iki 46.700 km), 162 Laukuva – Šilalė (nuo 4.161 km iki 9.553 km), 165 Laukuva – Šilalė (nuo 10.495 km iki 10.495 km), 4101 Balsiai – Kaltinėnai -Kražiai (nuo 0.950 km iki 7.517 km), 4103 Pajūris – Didkiemis (nuo 9.713 km iki 10.141 km) ir 4105 Šilalė -Žadeikiai (nuo 5.133 iki 5.133 km).

daug pakelėj palikta visai sausų medžių, kuriuos skubiai reiktų šalinti. Labai vertingos senų ąžuolų ir liepų eilės nr.16 – 36. Medžių lajos žaliuoja puikiai, nors kai kurie medžiai ir turi defektuotus kamienus.

MEDŽIŲ FOTOFIKSACIJA kelias 4103 (Rekomenduojami šalinti medžiai)



Nr.26



Nr.28



Nr.28



Nr.36



Elektroninio dokumento nuorašas

Medžių ekspertizė prie valstybinės reikšmės kelių 160 Telšiai – Varniai – Laukuva (nuo 43.950 km iki 46.700 km), 162 Laukuva – Šilalė (nuo 4.161 km iki 9.553 km), 165 Laukuva – Šilalė (nuo 10.495 km iki 10.495 km), 4101 Balsiai – Kaltinėnai -Kražiai (nuo 0.950 km iki 7.517 km), 4103 Pajūris – Didkiemis (nuo 9.713 km iki 10.141 km) ir 4105 Šilalė -Žadeikiai (nuo 5.133 iki 5.133 km).



Nr.71



Nr.73



Nepažymėtas kaip šalintinas

Nr.74

Nr.75



Nr.76



Nr.77



Medžių ekspertizė prie valstybinės reikšmės kelių 160 Telšiai – Varniai – Laukuva (nuo 43.950 km iki 46.700 km), 162 Laukuva – Šilalė (nuo 4.161 km iki 9.553 km), 165 Laukuva – Šilalė (nuo 10.495 km iki 10.495 km), 4101 Balsiai – Kaltinėnai -Kražiai (nuo 0.950 km iki 7.517 km), 4103 Pajūris – Didkiemis (nuo 9.713 km iki 10.141 km) ir 4105 Šilalė -Žadeikiai (nuo 5.133 iki 5.133 km).

Kelias 165 Laukuva – Šilalė

Padėties paieška
✕

X: Y: Rasti

Kelio Nr.

Km nuo: Km iki: Rasti

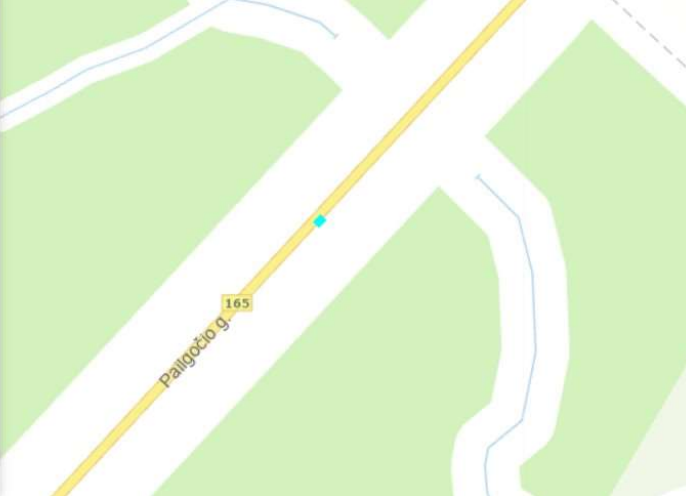
378276 6149013 378275 6149012

Kilometrinis ženklas: Rasti

Atstumas, m:

Rodyti Google Street View

Rodyti Kelių matavimo duomenis



Numatyta šalinti 1-ą medį – **nr.15** paprastąjį ažuolą. Medis 467 cm apimties, 200-300 metų amžiaus. Ažuolas yra tarp gana tankiai augančių krūmų ir medžių (lazdynų, alksnių ir kt.), kurie iš priešingos pusės nei kelias, užstoja medžiui apšvietimą (toje pusėje matomos nudžiūvusios šakos). Medžio būklė nėra gera, bet ir nėra kritinė. Reiktų jį apgenėti (netinka nekvalifikuota genėjimo paslauga, tik profesionalių arboristų). Medžio laja dar pakankamai gyvybinga, todėl jam reikia palaikomios priežiūros. Medis auga prie kelio esančio šlaito apačioje, kamienas kiek palinkęs į kitą pusę nuo kelio.



Nr. 15

Medžių ekspertizė prie valstybinės reikšmės kelių 160 Telšiai – Varniai – Laukuva (nuo 43.950 km iki 46.700 km), 162 Laukuva – Šilalė (nuo 4.161 km iki 9.553 km), 165 Laukuva – Šilalė (nuo 10.495 km iki 10.495 km), 4101 Balsiai – Kaltinėnai -Kražiai (nuo 0.950 km iki 7.517 km), 4103 Pajūris – Didkiemis (nuo 9.713 km iki 10.141 km) ir 4105 Šilalė -Žadeikiai (nuo 5.133 iki 5.133 km).



Nr. 15

Kelias 4105 Šilalė - Žadeikiai

Numatyta šalinti 1-ą medį - **nr.78** - svyruoklinį gluosnį. Medis 140 cm diametro, su kritiniais kamieno pažeidimais: atplyšę šakos, kamienas išpuvęs su jau augančiais ant jo grybais. Gluosniai greitai auga, bet greitai ir sensta. Medis auga kelių sankryžoje, jo būklė nepatenkinama. Rekomenduočiau šalinti.

MEDŽIŲ FOTOFIKSACIJA kelias 4105 (Rekomenduojami šalinti medžiai)



Nr.78

Elektroninio dokumento nuorašas

Medžių ekspertizė prie valstybinės reikšmės kelių 160 Telšiai – Varniai – Laukuva (nuo 43.950 km iki 46.700 km), 162 Laukuva – Šilalė (nuo 4.161 km iki 9.553 km), 165 Laukuva – Šilalė (nuo 10.495 km iki 10.495 km), 4101 Balsiai – Kaltinėnai -Kražiai (nuo 0.950 km iki 7.517 km), 4103 Pajūris – Didkiemis (nuo 9.713 km iki 10.141 km) ir 4105 Šilalė -Žadeikiai (nuo 5.133 iki 5.133 km).

DETALŪS METADUOMENYS	
Dokumento sudarytojas (-ai)	Kiti
Dokumento pavadinimas (antraštė)	Šilalės raj. pakelės medžių ekspertizė
Dokumento registracijos data ir numeris	2024-04-25 Nr. -
Dokumento gavimo data ir dokumento gavimo registracijos numeris	2024-04-25 Nr. B2-1791 (5.13 Mr)
Pagrindinio dokumento priedų skaičius	0
Programinės įrangos, kuria naudojantis sudarytas elektroninis dokumentas ir parašas, pavadinimas	Dokumentų valdymo sistema „Kontora“
Dokumento nuorašo parengimo data ir jį parengęs darbuotojas	2024-05-16 Aušra Etminienė

DETALŪS METADUOMENYS

Dokumento sudarytojas (-ai)	Šilalės rajono savivaldybė
Dokumento pavadinimas (antraštė)	2023 m. liepos 27 d. Šilalės rajono savivaldybės tarybos sprendimu Nr. T1-191 „Dėl Šilalės rajono savivaldybės želdynų ir želdinių apsaugos, priežiūros ir tvarkymo komisijos sudarymo ir jos nuostatų patvirtinimo“ sudarytos komisijos posėdžio protokolas
Dokumento registracijos data ir numeris	2024-05-20 Nr. T19-38 (11.1 E)
Dokumento gavimo data ir dokumento gavimo registracijos numeris	-
Dokumento specifikacijos identifikavimo žymuo	ADOC-V1.0
Parašo paskirtis	Pasirašymas
Parašą sukūrusio asmens vardas, pavardė ir pareigos	Aušra Etmienienė Vyriausiasis specialistas
Parašo sukūrimo data ir laikas	2024-05-16 14:32
Parašo formatas	Trumpalaikio galiojimo (XAdES-T)
Laiko žymoje nurodytas laikas	2024-05-16 14:32
Informacija apie sertifikavimo paslaugų teikėją	ADIC CA-B
Sertifikato galiojimo laikas	2023-06-20 13:29 - 2026-06-19 13:29
Parašo paskirtis	Pasirašymas
Parašą sukūrusio asmens vardas, pavardė ir pareigos	Aida Budrikenė Vyriausiasis inžinierius
Parašo sukūrimo data ir laikas	2024-05-20 09:31
Parašo formatas	Einamojo galiojimo (XAdES-EPES)
Laiko žymoje nurodytas laikas	
Informacija apie sertifikavimo paslaugų teikėją	EID-SK 2016
Sertifikato galiojimo laikas	2020-02-04 15:39 - 2025-02-02 23:59
Parašo paskirtis	Registravimas
Parašą sukūrusio asmens vardas, pavardė ir pareigos	Geda Kačinauskienė Vyriausiasis specialistas
Parašo sukūrimo data ir laikas	2024-05-20 10:44
Parašo formatas	Einamojo galiojimo (XAdES-EPES)
Laiko žymoje nurodytas laikas	
Informacija apie sertifikavimo paslaugų teikėją	ADIC CA-A
Sertifikato galiojimo laikas	2022-11-09 09:48 - 2025-11-08 09:48
Informacija apie būdus, naudotus metaduomenų vientisumui užtikrinti	-
Pagrindinio dokumento priedų skaičius	1
Pagrindinio dokumento priedamų dokumentų skaičius	0
Priedamo dokumento sudarytojas (-ai)	-
Priedamo dokumento pavadinimas (antraštė)	Dokumento Nuorašas 2024-05-16.pdf
Priedamo dokumento registracijos data ir numeris	-
Programinės įrangos, kuria naudojantis sudarytas elektroninis dokumentas, pavadinimas	Elpako v.20240509.1
Informacija apie elektroninio dokumento ir elektroninio (-ių) parašo (-ų) tikrinimą (tikrinimo data)	Pasibaigė el. parašo pasirašymo sertifikato "C=LT, CN="AIDA,BUDRIKIENĖ", SN=BUDRIKIENĖ, G=AIDA" galiojimo laikas "2025-02-02 23:59:59" El. parašo pasirašymo sertifikatas "T=Veiklos administravimo skyriaus vyriausioji specialistė, E=geda.kacinauskiene@silale.lt, C=LT, O=Šilalės rajono savivaldybės administracija, CN=GEDA KAČINAUSKIENĖ, SN=KAČINAUSKIENĖ, G=GEDA" yra atšauktas (OCSP): REVOKED: 2024-07-19T05:11:59.0000000+03:00

Elektroninio dokumento nuorašo atspausdinimo data ir ją atspausdinęs darbuotojas	2025-02-10 nuorašą suformavo Aušra Etminienė
Paieškos nuoroda	-
Papildomi metaduomenys	-

Nuorašas tikras
Kaimo reikalų ir aplinkosaugos skyriaus vyriausioji specialistė

Aušra Etminienė
2025-02-10