

## Elektroninio dokumento išrašas

Dokumento duomenys	
Registracijos numeris	DĮV-4
Dokumento registracijos data	2024-01-05 08:34
Dokumento sudarytojo pavadinimas	Šilalės rajono savivaldybė
Dokumento pavadinimas (antraštė)	Dėl žemės sklypo, esančio Šilalės rajono savivaldybėje, Traksėdžio seniūnijoje, Lingiškės kaime (kadastro Nr.8767/0003:0030), detaliojo plano rengimo darbų programos tvirtinimo

Parašų duomenys	
Pasirašė (pareigos, vardas, pavardė, data)	Administracijos direktorius, Andrius Jančauskas, 2024-01-05 07:16
Pasirašė (pareigos, vardas, pavardė, data)	Dokumentų tvarkytojas, Danutė Ringienė, 2024-01-05 08:34

Papildomi duomenys	
Išrašo suformavimo data	2024-01-05 14:18
Išrašo parengimo priežastis	-
Išrašą parengęs darbuotojas	Donatas Šarauskas



**ŠILALĖS RAJONO SAVIVALDYBĖS ADMINISTRACIJOS  
DIREKTORIUS**

**ĮSAKYMAS  
DĖL ŽEMĖS SKLYPO, ESANČIO ŠILALĖS RAJONO SAVIVALDYBĖJE, TRAKSĖDŽIO  
SENIŪNIJOJE, LINGIŠKĖS KAIME (KADASTRO NR.8767/0003:0030), DETALIOJO  
PLANO RENGIMO DARBŲ PROGRAMOS TVIRTINIMO**

2024 m. sausio d. Nr. DĮV –  
Šilalė

Vadovaudamasis Lietuvos Respublikos vietos savivaldos įstatymo 34 straipsnio 6 dalies 5 punktu, Lietuvos Respublikos teritorijų planavimo įstatymo 6 straipsnio 2 dalimi, 17 straipsnio 7 ir 9 dalimis, 25 straipsnio 2 dalimi, vykdydamas Kompleksinio teritorijų planavimo dokumentų rengimo taisyklių, patvirtintų Lietuvos Respublikos aplinkos ministro 2014 m. sausio 2 d. įsakymu Nr. D1-8 „Dėl Kompleksinio teritorijų planavimo dokumentų rengimo taisyklių patvirtinimo“, 256.3.2 papunktį, atsižvelgdamas į Šilalės rajono savivaldybės mero 2023 m. gruodžio 22 d. potvarkį Nr. T3-398 „Dėl vietovės lygmens teritorijų planavimo dokumento rengimo tikslų“,

t v i r t i n u 3,00 ha žemės sklypo (kadastrinis Nr. 8767/0003:0030), esančio Šilalės r. sav., Traksėdžio sen., Lingiškės k., detaliojo plano rengimo darbų programą (pridedama).

Šis įsakymas gali būti skundžiamas Lietuvos Respublikos administracinių bylų teisenos įstatymo nustatyta tvarka Lietuvos administracinių ginčų komisijos Klaipėdos apygardos skyriui (H. Manto g. 37, Klaipėda) arba Regionų apygardos administracinio teismo Klaipėdos rūmams (Galinio Pylimo g. 9, 91230 Klaipėda) per vieną mėnesį nuo šio įsakymo paskelbimo arba įteikimo suinteresuotam asmeniui dienos.

Administracijos direktorius

Andrius Jančauskas

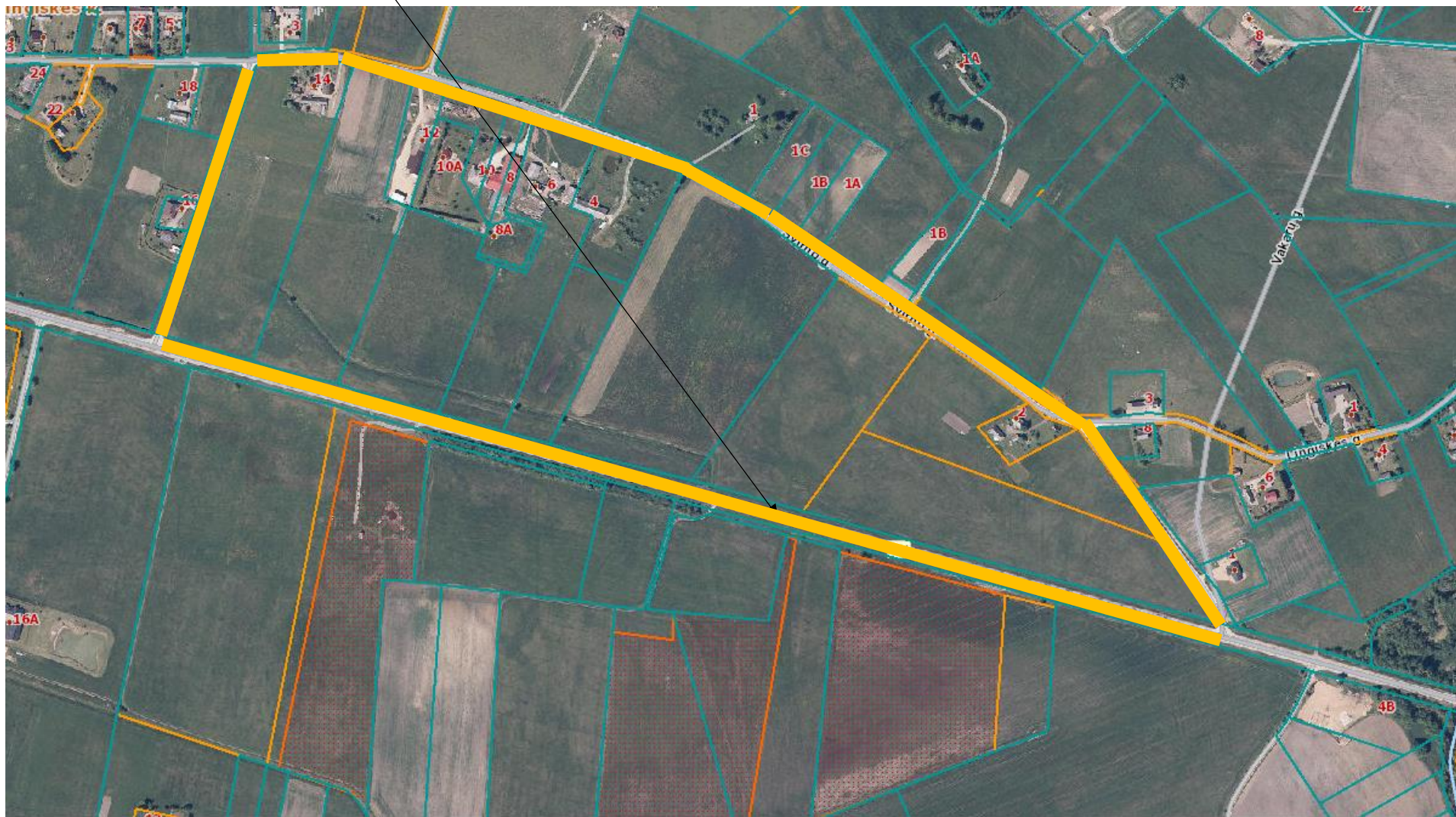
Šilalės rajono savivaldybės administracijos direktorius  
2024 m. sausio d. įsakymas Nr.  
1 priedas

Šilalės r. sav., Traksėdžio sen., Lingiškės k.  
Planuojama teritorija 3,00 ha.



Šilalės rajono savivaldybės administracijos direktorius  
2024 m. sausio d. įsakymas Nr.  
2 priedas

Šilalės r. sav., Traksėdžio sen., Dirkintų k.  
Nagrinėjama teritorija apie 29,0 ha.



PATVIRTINTA  
Šilalės rajono savivaldybės  
administracijos direktoriaus  
2024 m. sausio d. įsakymu Nr. DĮV-

## PLANAVIMO DARBŲ PROGRAMA DETALIOJO PLANAVIMO DOKUMENTUI RENGTI

**1. Tikslus planavimo dokumento pavadinimas:** „Dėl žemės sklypo, esančio Šilalės rajono savivaldybėje, Traksėdžio seniūnijoje, Lingiškės kaime (kadastro nr. 8767/0003:0030), detaliojo plano rengimo darbų programos tvirtinimo“.

**2. Planuojama teritorija:** 3,00 ha (kadastro Nr. 8767/0003:0030), žemės sklypas Šilalės r. sav., Traksėdžio sen., Lingiškės k., nagrinėjamos teritorijos plotas – ~ 29,0 ha ploto. Teritorija apribota Svirno ir Kvėdarnos pl. gatvių ribomis (1 ir 2 priedai).

**3. Planavimo organizatorius:** Šilalės rajono savivaldybės administracijos direktorius, J. Basnavičiaus g. 2-1, Šilalė, tel.: (8 449) 7 6115, (8 449) 7 6122, el. p. [administratorius@silale.lt](mailto:administratorius@silale.lt).

**4. Planavimo iniciatorius:** fizinis asmuo – žemės sklypo savininkas.

**5. Planavimo tikslai ir uždaviniai:** rengti vietovės lygmens teritorijų planavimo dokumentą 3,00 ha žemės sklypo (kadastrinis Nr. 8767/0003:0030), esančio Šilalės r. sav., Traksėdžio sen., Lingiškės k., detalų planą inicijavimo sutarties pagrindu:

5.1. padalinti žemės sklypą į atskirus žemės sklypus, pakeisti pagrindinę žemės naudojimo paskirtį į kitą, nustatant naudojimo būdus – vienbučių ir dvibučių gyvenamųjų pastatų teritorijas bei kitus galimus žemės naudojimo būdus, nustatyti privalomuosius teritorijos reglamentus.

5.2. Suplanuoti optimalų planuojamos teritorijos inžinerinių komunikacijų koridorių tinklą. Jiems funkcionuoti numatyti reikalingų servitutų poreikį. Suformuoti žemės sklypus susisiekimo ir inžinerinių tinklų koridorių teritorijoms.

Planavimo sprendiniai neturi prieštarauti Šilalės miesto bendrojo plano, patvirtinto Šilalės rajono savivaldybės tarybos 2008 m. kovo 27 d. sprendimu Nr. T1-107 „Dėl Šilalės rajono savivaldybės teritorijos ir savivaldybės teritorijos dalies (Šilalės miesto) bendrojo plano tvirtinimo“, sprendiniams.

**6. Detaliojo plano rengimo pagrindas:** žemės sklypo savininkų prašymas.

**7. Tyrimai ir galimybių studijos:** pagal planavimo sąlygas išduodančių institucijų reikalavimus.

**8. SPAV reikalingumas:** neatliekamas.

**9. Planavimo etapai:** parengiamasis, rengimo ir baigiamasis. Visos teritorijų planavimo proceso (parengiamojo, rengimo ir baigiamojo etapų) procedūros privalomai vykdomos per TPDRIS.

**10. Konceptijos rengimas:** nerengiama.

**11. Bendrieji reikalavimai teritorijų planavimo dokumento rengimui:**

**12. Detaliojo plano rengimo proceso procedūros atliekamos naudojantis** Lietuvos Respublikos teritorijų planavimo dokumentų rengimo ir teritorijų planavimo proceso valstybinės priežiūros informacine sistema (TPDRIS), interneto svetainės adresas [www.tpdris.lt](http://www.tpdris.lt)

**13. Planavimo terminai:** nurodomi teritorijų planavimo proceso inicijavimo sutartyje.

**14. Kiti reikalavimai:** trūkstantis planavimui pradinis duomenis organizatorius paveda surinkti rengėjui.