



**ŠILALĖS RAJONO SAVIVALDYBĖS  
TARYBA**

**SPRENDIMAS  
DĖL PRITARIMO UŽDAROSIOS AKCINĖS BENDROVĖS „ŠILALĖS AUTOBUSŲ  
PARKAS“ 2020 METŲ VEIKLOS ATASKAITAI**

2021 m. balandžio 29 d. Nr. T1-124

Šilalė

Vadovaudamasi Lietuvos Respublikos vietos savivaldos įstatymo 16 straipsnio 2 dalies 19 punktu, Šilalės rajono savivaldybės tarybos veiklos reglamento, patvirtinto Šilalės rajono savivaldybės tarybos 2021 m. vasario 26 d. sprendimu Nr. T1-27 „Dėl Šilalės rajono savivaldybės tarybos veiklos reglamento patvirtinimo“, 264 ir 265 punktais, atsižvelgdama į uždarnosios akcinės bendrovės „Šilalės autobusų parkas“ 2021 m. balandžio 9 d. raštą Nr. V2-21 „Dėl UAB „Šilalės autobusų parkas“ direktoriaus 2020 m. veiklos ataskaitos tvirtinimo“, Šilalės rajono savivaldybės taryba nusprendžia:

1. Pritarti Uždarnosios akcinės bendrovės „Šilalės autobusų parkas“ 2020 metų veiklos ataskaitai (pridedama).

2. Paskelbti informaciją apie šį sprendimą vietinėje spaudoje, o visą sprendimą – Šilalės rajono savivaldybės interneto svetainėje [www.silale.lt](http://www.silale.lt).

Šis sprendimas gali būti skundžiamas Lietuvos Respublikos administracinių bylų teisenos įstatymo nustatyta tvarka Lietuvos administracinių ginčų komisijos Klaipėdos apygardos skyriui (H. Manto g. 37, Klaipėda) arba Regionų apygardos administracinio teismo Klaipėdos rūmams (Galinio Pylimo g. 9, 91230 Klaipėda) per vieną mėnesį nuo šio sprendimo paskelbimo dienos.

Savivaldybės meras

Algirdas Meiženis

PRITARTA  
Šilalės rajono savivaldybės tarybos  
2021 m. balandžio 29 d. sprendimu  
Nr. T1-124



# **UŽDAROSIOS AKCINĖS BENDROVĖS „ŠILALĖS AUTOBUSŲ PARKAS“ 2020 METŲ VEIKLOS ATASKAITA**

Šilalė, 2021

**TURINYS**

**I SKYRIUS**

<b>1. BENDROVĖS TIKSLAI IR PAGRINDINĖS VEIKLOS KRYPTYS.....</b>	<b>3</b>
1.1. BENDROVĖS VIZIJA.....	3
1.2. BENDROVĖS VEIKLOS TIKSLAS.....	3
1.3. PAGRINDINĖ BENDROVĖS VEIKLA.....	3
1.4. KITA VEIKLA .....	3
<b>2. BENDROVĖS VALDYMAS IR ORGANIZACINĖ STRUKTŪRA.....</b>	<b>3</b>
2.1. BENDROVĖS VALDYMAS.....	3
2.2. BENDROVĖS STRUKTŪRA.....	4

**II SKYRIUS**

<b>3. INFORMACIJA APIE TIKSLŲ ĮGYVENDINIMĄ.....</b>	<b>6</b>
---	----------

**III SKYRIUS**

<b>4. PAGRINDINIŲ FINANSINIŲ IR NEFINANSINIŲ VEIKLOS REZULTATŲ ANALIZĖ..</b>	<b>7</b>
4.1. BENDROVĖS TRANSPORTO PRIEMONIŲ ANALIZĖ.....	7
4.2. VIETINIO (PRIEMIESTINIO) REGULIARAUS SUSISIEKIMO AUTOBUSŲ MARŠRUTŲ ANALIZĖ.....	9
4.3. TOLIMOJO REGULIARAUS SUSISIEKIMO AUTOBUSŲ MARŠRUTŲ ANALIZĖ.....	11
4.4. UŽSAKOMŲJŲ REISŲ ANALIZĖ.....	12
4.5. KITOS VEIKLOS ANALIZĖ.....	13
4.6. FINANSINIŲ RODIKLIŲ ANALIZĖ.....	14
4.7. SKOLINIŲ ĮSIPAREIGOJIMŲ ANALIZĖ.....	16
<b>5. VISAUS IR IŠORĖS VEIKSNIAI.....</b>	<b>17</b>
<b>6. AUDITO REKOMENDACIJOS.....</b>	<b>18</b>
<b>IV SKYRIUS</b>	
<b>7. NUMATOMI VEIKLOS PLANAI IR PERSPEKTYVOS.....</b>	<b>18</b>

## I SKYRIUS

### 1. BENDROVĖS TIKSLAI IR PAGRINDINĖS VEIKLOS KRYPTYS

Uždaroji akcinė bendrovė „Šilalės autobusų parkas“ (toliau – Bendrovė), įmonės kodas 176523132, buvo įregistruota 1991 m. spalio 31 d. Valstybės įmonės Registrų centro Tauragės filiale. Įmonės buveinės adresas Pūtvės Pilies g. 3, Šilalė Lietuvos Respublika. Elektroninis paštas [autobusuparkas@silale.lt](mailto:autobusuparkas@silale.lt) Interneto svetainės adresas <http://www.silalesap.lt>

UAB „Šilalės autobusų parkas“ savo veikloje vadovaujasi bendrovės įstatais, Lietuvos Respublikos akcinių bendrovių, Lietuvos Respublikos įmonių finansinės atskaitomybės įstatymais, Vyriausybės nutarimais, Šilalės rajono savivaldybės tarybos sprendimais bei kitais teisės aktais. Bendrovė filialų ir atstovybių neturi. Bendrovė nuo 2019 m. gruodžio 6 d. yra Lietuvos keleivių vežimo asociacijos narė.

**1.1. Bendrovės vizija**- moderni, konkurencinga ir patikima bendrovė, teikianti aukščiausios kokybės keleivių vežimo paslaugas. Kurianti ir vykdanči efektyvų keleivių aptarnavimą, siekianti užtikrinti bendrovės stabilumą ir ekonomikos plėtrą. Profesionali, kompetentinga ir kvalifikuota komanda.

**1.2. Bendrovės veiklos tikslas** yra racionaliai naudoti bendrovės turtą bei kitus išteklius, siekti pelno, kad būtų užtikrinti akcininkų interesai ir aprūpinti Šilalės rajono gyventojus visuomeninio transporto paslaugomis. Siekti veiklos eksploatacinių ir ekonominių rodiklių teigiamos dinamikos, mažinti oro taršą, dalyvauti rajono savivaldybės organizuojamuose maršrutų aptarnavimo konkursuose.

**1.3. Pagrindinė bendrovės veikla** – keleivių vežimas autobusais vietinio (priemiestinio) bei tolimojo reguliaraus susisiekimo kelių transporto maršrutais, kai keleiviai vežami nustatytu dažnumu ir maršrutais, kelionės metu paimant ir išleidžiant keleivius tam tikslui nustatytose stotelėse, laikantis iš anksto nustatytų tvarkaraščių ir tarifų. Bendrovė keleivius perveža 2 tolimojo susisiekimo (Klaipėda ir Vilnius) ir 63 vietinio susisiekimo autobusų maršrutais.

Bendrovė teikia keleivių vežimo paslaugas ir gauna pajamas už parduotus keleiviams bilietus ir kompensacijas už transporto lengvatas, kompensacijas už visuomenei suteiktas būtinas paslaugas aptarnaujant nuostolingus maršrutus. Šioms paslaugoms teikti Bendrovė turi Savivaldybės ir Lietuvos transporto saugos administracijos išduotas licencijas.

#### **1.4. Kita veikla:**

- autobusų nuoma užsakomaisiais maršrutais, kai iš anksto sudarytos keleivių grupės yra nuvežamos į tam tikrą vietą ir parvežamos. Autobusai nuomojami kelionėms Šilalės rajone ir Lietuvos Respublikos teritorijoje;
- siuntų gabenimas autobusais;
- už įvažiavimus į stotį;
- teritorijos aikštelės ir patalpų nuoma įmonėms ir fiziniams asmenims;
- padangų montavimas, balansavimas, vulkanizavimas, variklinių transporto priemonių techninė priežiūra ir remontas.

### 2. BENDROVĖS VALDYMAS IR ORGANIZACINĖ STRUKTŪRA

#### **2.1. Bendrovės valdymas**

Uždaroji akcinė bendrovė „Šilalės autobusų parkas“ įregistruota VĮ „Registrų centras“ juridinių asmenų registre 1991 m. spalio 31 d.

Bendrovės steigėjas ir vienintelis akcininkas yra Šilalės rajono savivaldybė. Bendrovės įstatinis kapitalas – 414504 Eur. Jis padalintas į 14313 vnt. paprastųjų vardinių 28,96 (dvidešimt aštuonių Eur ir 96 ct) nominalios vertės akcijų. Šios visos akcijos 100 % priklauso Šilalės rajono savivaldybei.

Bendrovės valdymas – visuotinis akcininkų susirinkimas. Vienasmenis valdymo organas bendrovės direktorius. Šilalės rajono savivaldybės administracijos direktoriaus 2018 m. birželio 25 d.

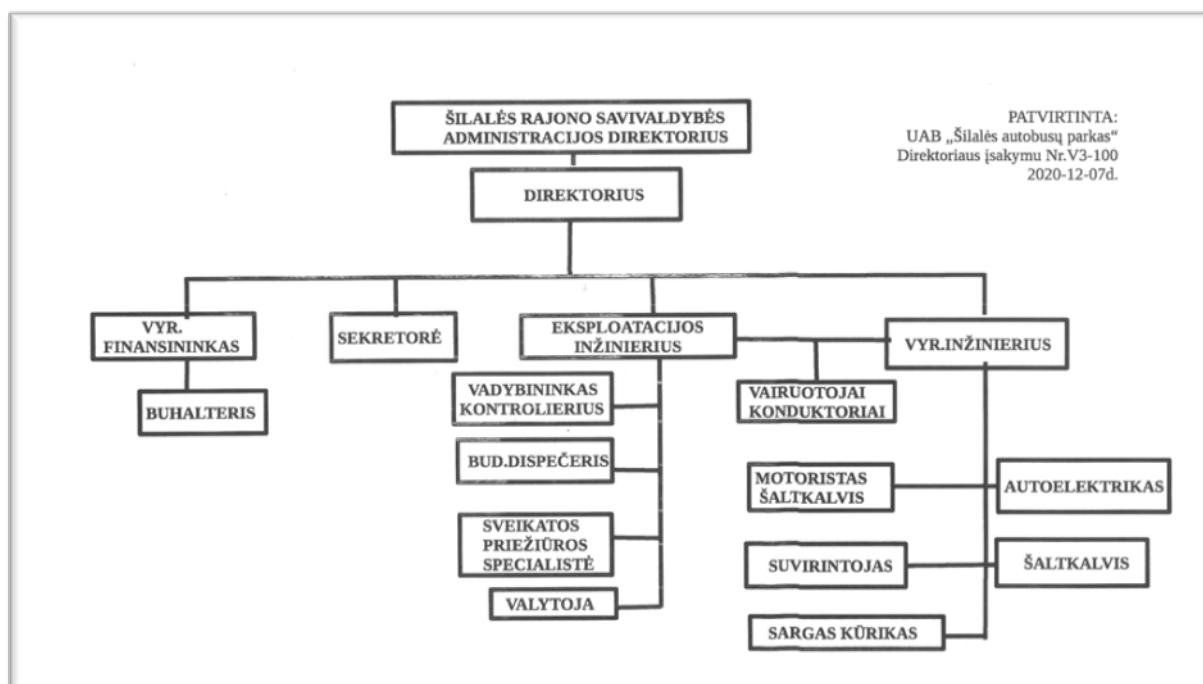
įsakymu Nr. DĮV-756 atšaukta UAB „Šilalės autobusų parkas“ valdyba ir pakeistas bendrovės valdymas atsisakant sudaryti valdybą.

Bendrovės vadovas priima sprendimus ir atlieka veiksmus, nustatytus Akcinių bendrovių įstatymo 34 straipsnio 1, 3, 4, 5, 6, 9, 10, 13 ir 14 dalyse. Prieš priimdamas sprendimus nurodytus Akcinių bendrovių įstatymo 34 straipsnio 1 dalies 4, 5, 6 punktuose ir 4 dalies 1, 2, 3, 4, 5 ir 6 punktuose turi gauti visuotinio akcininkų susirinkimo pritarimą, kuris nepanaikina Bendrovės vadovo atsakomybės už priimtus sprendimus. Taip pat jis svarsto ir tvirtina bendrovės veiklos strategiją, analizuoja ir vertina informaciją apie bendrovės veiklos strategijos įgyvendinimą ir šią informaciją teikia eiliniam visuotiniam akcininkų susirinkimui.

## 2.2. Bendrovės struktūra

UAB „Šilalės autobusų parkas“ valdymo struktūra patvirtinta UAB „Šilalės autobusų parkas“ direktoriaus 2020 m. gruodžio 7 d. įsakymu Nr. V3-100. Valdymo struktūra užtikrina informacijos perdavimą Bendrovėje. Atskaitingumo sistema yra aiškiai ir tinkamai apibrėžta.

Bendrovėje direktorius dirba nuo 2014 m. rugpjūčio 26 d. UAB „Šilalės autobusų parkas“ yra pagrindinė jo darbovietė ir kitose įstaigose bei įmonėse vadovaujamų pareigų neužima.



2020 m. pabaigoje bendrovėje dirbo 41 darbuotojas, iš jų 28 autobuso vairuotojai (68,3%) ir 13 – kiti darbuotojai (31,7%). Palyginus 2020 m. su 2019 m., darbuotojų skaičius nepakito. Pareigybių sąrašė patvirtintos 47 pareigybės:

Ei1. Nr.	Pareigybės pavadinimas	Pareigybių skaičius
1	Direktorius	1
2	Vyr. finansininkas	1
3	Vyr. inžinierius	1
4	Eksplotacijos inžinierius	1
5	Sekretorius	1
6	Buhalteris	1
7	Vadybininkas-kontrolierius	0,75
8	Sveikatos priežiūros specialistas	0,25
9	Budintis dispečeris	1
10	Autobusų vairuotojas - konduktorius	22
11	Autobusų vairuotojas - konduktorius Laukuvos	4
12	Autobusų vairuotojas - konduktorius Kaltinėnai	3
13	Autobusų vairuotojas - konduktorius Pajūralio	1
14	Autobusų vairuotojas - konduktorius Teneniai	1
15	Autobusų vairuotojas - konduktorius Kvėdarna	2
16	Suvirintojas	1
17	Šaltkalvis	1
18	Autoelektrikas	1
19	Valytojas	1
20	Motoristas šaltkalvis	1
21	Sargas-kūrikas	1
	<b>Iš viso:</b>	<b>47</b>

Bendrovėje esančių laisvų pareigybių sąrašas 2020-12-31 dienos duomenimis.

Laisvos pareigybės pavadinimas	Pareiginė alga		Darbo krūvis per savaitę, val.	Data, nuo kada pareigybė laisva	Pastabos
	tarifinė	valandinis įkainis			
Vadybininkas-kontrolierius, 0,75 etato	482,00		30	2014.04.22	
Autoelektrikas		4,87	40	2019.07.10	
Vairuotojas - konduktorius		3,93	40	2015.09.02	
Vairuotojas - konduktorius	645,00		40	2016.09.06	
Vairuotojas - konduktorius	645,00		40	2018.12.18	
Vairuotojas - konduktorius		3,93	40	2019.02.20	
Vairuotojas - konduktorius	645,00		40	2019.10.23	

Per 2020 metus priimti 3 darbuotojai, atleisti 3. Vidutinis darbuotojų darbo užmokestis 2019 metais buvo 780 Eur, 2020 metais sumažėjo iki 703 Eur, t. y. 11,0 %. Sumažėjimą lėmė darbuotojams suteiktos prastovos remiantis Lietuvos Respublikos darbo kodekso 47 straipsnio 1 dalies 2 punkto nuostatomis dėl Lietuvos Respublikos vyriausybės nutarimo 2020 m. lapkričio 4 d. „Dėl karantino Lietuvos Respublikos teritorijoje paskelbimo“ Nr. 1226 ir Lietuvos Respublikos sveikatos apsaugos ministro valstybės lygio ekstremaliosios situacijos valstybės operacijų vadovo sprendimo 2020 m. lapkričio 6 d. „Dėl karantino režimo priemonių nustatymo teikiant viešojo transporto paslaugas“ Nr. V-2513, kuriais apribota bendrovės veikla, o esantiems prastovoje darbuotojams buvo mokama minimali mėnesinė alga, t. y. 607 Eur.

## II SKYRIUS

### 3. INFORMACIJA APIE TIKSLŲ ĮGYVENDINIMĄ

#### **Bendrovės tikslai pateikti atitinkamai laikantis šių strateginių kryptių:**

- nuolatinis keleivių aptarnavimo kokybės gerinimas;
- bendrovės patiriamų kaštų mažinimas per efektyvesnę žmogiškųjų išteklių, techninių, materialinių išteklių, gamybinės bazės panaudojimą bei pajamų didinimą per realių ir potencialių keleivių poveikio priemones, papildomas paslaugas.

#### **Bendrovės tikslai 2020 m., kurių tęstinumas numatomas ir tolesniais laikotarpiais:**

**Tikslas** – kelti viešojo susisiekimo autobusais paslaugų kokybę vietinio (priemiestinio) bei tolimojo reguliaraus susisiekimo autobusų maršrutais bei užsakomaisiais reisais, siekiant išlaikyti turimas ir plėtoti naujas keleivių apimtis.

- užtikrinti aukštą keleivių aptarnavimo kultūrą ir efektyvumą, taip pat saugumą šiuolaikinių technologijų ir metodikų pagalba;
- siekti ekologiškumo keleivių vežimo paslaugų sektoriuje;
- modernizuoti Bendrovės gamybinę bazę, ir gamybos išteklius;

**Tikslas** – didinti pajamas gerinant paslaugų kokybę ir efektyviai išnaudojant turimą infrastruktūrą, teikti papildomas komercines paslaugas ir mažinti patiriamus kaštus racionaliai naudojant materialinius, techninius, žmogiškuosius ir finansinius resursus, didinti veiklos efektyvumą.

- Tobulinti Bendrovės organizacinę bei valdymo sistemą per žmogiškųjų išteklių, IT technologijų ir procesų optimizavimą;
- Padidinti papildomų įplaukų (nuosavų finansinių šaltinių didinimas) už netiesioginę Bendrovės veiklą.

#### **Ataskaitinių metų įvykiai/rezultatai, kurie buvo numatyti Bendrovės 2018–2022 metų strateginiame plane bei turėję esminę reikšmę Bendrovės veiklai:**

- Interneto svetainėje bei rajono spaudoje atnaujinama informacija apie teikiamas keleivių vežimo paslaugas;
- Tirtas keleivių srautas pagal sezoniškumą ir atitinkamai optimizuoti maršrutai;
- Įsigyti remonto dirbtuvėse naudojami įrenginiai: suvirinimo aparatas už 529 Eur bei pjūklas „Husqvarna“ už 412 Eur;
- Remonto dirbtuvėse atnaujinta apžiūros duobių apdaila ir įrengtas šiuolaikiškas apšvietimas;
- Bendrovė transporto priemonių iš nuosavų lėšų neįsigijo išskyrus du autobusus gavo iš Šilalės r. Laukuvos Norberto Vėliaus gimnazijos pagal Savivaldybės turto patikėjimo sutartį Nr. F6-326 2020 m. gruodžio 4 d. ir Šilalės Dariaus ir Girėno progimnazijos pagal 2020 m. gruodžio 3 d. Savivaldybės turto patikėjimo sutartį Nr.DPS-38(4.21.);
- Įdiegta ir naudojama viešojo transporto kelionių duomenų informacinė sistema VINTRA.

#### **Žmogiškieji ištekliai**

##### **Personalas**

Bendrovės vadovybė siekia užtikrinti kuo mažesnę personalo kaitą. Siekdama valdyti kvalifikuotų darbuotojų stygiaus riziką, skiria dėmesį (pagal galimybes) jų kvalifikacijos kėlimui, mokymams, motyvacinėms ir darbo apmokėjimo sistemų tobulinimui. Daug dėmesio skiria darbuotojų saugai ir sveikatai.

Bendrovės personalas atitinka keliamus reikalavimus, turi reikiamą išsimokslinimą, atitinkantį atliekamų funkcijų ir darbo pobūdį, yra informuojamas apie Bendrovės keliamus tikslus ir esamą padėtį, dalyvauja kvalifikacijos kėlimo kursuose / mokymuose. Pavyzdžiui, reikalavimai

vairuotojams – D kategorijos vairuotojo pažymėjimas, 95 kodas (pradinio ir periodinio profesinio vairuotojų rengimo mokymų kvalifikacinis pažymėjimas), vairuotojo skaitmeninio tachografo kortelė, medicininė kortelė, patvirtinanti tinkamą darbuotojo sveikatos būklę.

### III SKYRIUS

#### 4. PAGRINDINIŲ FINANSINIŲ IR NEFINANSINIŲ VEIKLOS RODIKLIŲ ANALIZĖ

##### 4.1. Bendrovės transporto priemonių analizė

Autobusai yra darbo priemonės, su kuriomis vykdoma Bendrovės veikla. Ataskaitinio laikotarpio pabaigoje tolimojo ir vietinio susisiekimo maršrutais bei užsakomaisiais reisais keleiviai vežami su 41 turimu autobusu.

1 lentelė. Autobusų pasiskirstymas pagal eksploatavimo trukmę nuo pagaminimo datos

Trukmė	Metai	iki 5 metų	nuo 5 iki 10 m.	nuo 10 iki 15 m.	nuo 15 iki 20 m.	virš 20 m.
Skaičius, vnt.	2020 m.	0	1	6	11	23
	2019 m.	0	0	8	12	19

Bendrovė iš Šilalės rajono savivaldybės pagal savivaldybės turto panaudos (patikėjimo) sutartis per 2015-2020 metus yra gavusi septynias transporto priemones, kurios naudojamos vietinio susisiekimo veikloje.

Visi autobusai aprūpinti ugnies gesintuvais, avariniais ženklais, pirmos medicininės pagalbos rinkiniais. Visų bendrovės veikloje naudojamų autobusų vidutinis amžius – 22 metai (2019 m. – 21

2 lentelė. Transporto priemonių gautų iš Šilalės rajono savivaldybės sąrašas

Eil. Nr.	Transporto priemonės markė	Valstybinis numeris	Garažinis numeris	Pagaminimo metai	Sėdimų vietų skaičius su vairuotoju	Autobusų amžius
1.	MERCEDES BENZ 311	AFH629	22	2004	20	16
2.	MERCEDES BENZ 308	TVE651	18	2002	20	18
3.	VW LT 46	ACD 713	25	2004	20	16
4.	MERCEDES BENZ 308	UVT 786	30	2003	20	17
5.	MERCEDES BENZ 311	BBE295	33	2005	20	15
6.	IVECO DAILY	GEG 341	44	2012	20	8
7.	IVECO 50C15V	FGF 502	43	2009	20	11
<b>VIDUTINIS AUTOBUSŲ AMŽIUS</b>						<b>14</b>

m.).

Autobusų techninei būklei užtikrinti, autobusai remontuojami Bendrovės remonto bazėje. Autobusams keliami aukšti saugumo reikalavimai – techninė apžiūra atliekama 2-u kartus per metus (kas pusmetį), mokamas kelių mokestis (įsigyjamos kelių vinjetės), autobusai draudžiami privalomuoju civilinės atsakomybės draudimu.





#### 4.2. Vietinio (priemiestinio) reguliaraus susisiekimo autobusų maršrutų analizė

Nuo 2020 m. sausio 2 d. su Šilalės rajono savivaldybės administracija pasirašyta Viešųjų paslaugų teikimo sutartis dėl keleivių vežimo vietinio reguliaraus susisiekimo autobusų maršrutais ir nuostolių kompensavimo, kuri įsigaliojo 2020 m. sausio 2 dieną ir galioja iki 2021 m. gruodžio 31 dienos. Šilalės rajono savivaldybės administracija kompensuoja UAB „Šilalės autobusų parkas“, patirtus nuostolius, susidariusius dėl būtinų keleivinio kelių transporto paslaugų teikimo visuomenei, vadovaujantis Lietuvos Respublikos susisiekimo ministro 2010 m. liepos 20 d. įsakymu Nr.3-457 patvirtintu Nuostolių, patirtų vykdant keleivinio kelių transporto viešųjų paslaugų išipareigojimus, kompensacijos apskaičiavimo tvarkos aprašu ir patvirtino visuomenei būtinus vietinio reguliaraus susisiekimo maršrutus, t. y. 64 priemiestinius, aptarnaujamus UAB „Šilalės autobusų parkas“. Sutartyje numatyta taikyti 1 proc. rentabilumą, skaičiuojant per mėnesį patirtų nuostolių kompensacijos dydį.

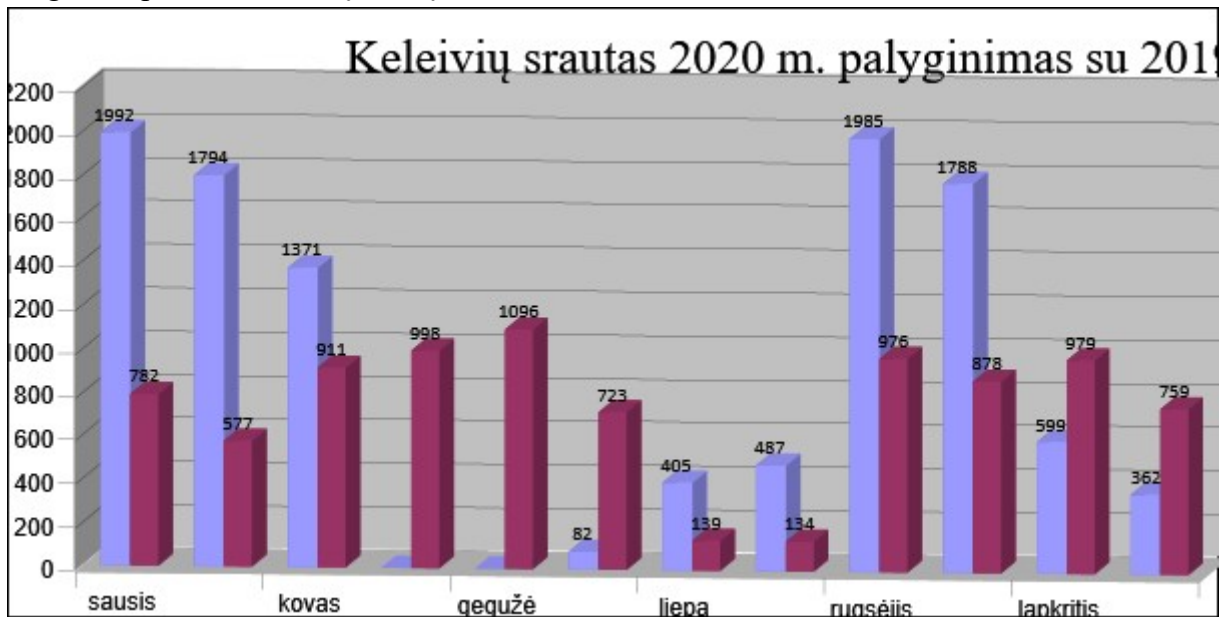
Kompensacijų, skirtų padengti įmonės nuostolius, susidariusius dėl būtinų keleivinio kelių transporto paslaugų teikimo visuomenei per 2020 metus gauta 76,0 tūkst. Eur. Šia suma kompensuojamos patirtos tiesioginės sąnaudos vietinio susisiekimo maršrutuose.

Šilalės rajono savivaldybė su Šilalės autobusų parko bendrove priėmė sprendimą nuo 2020 m. sausio 1 d. vežti keleivius nemokamai. 2019 m. gruodžio 20 d. Šilalės rajono savivaldybės taryba priėmė sprendimą Nr. T1-281 „Dėl nemokamo keleivių vežimo vietinio reguliaraus susisiekimo autobusų maršrutais Šilalės rajone“. Nemokamas keleivių vežimas ženkliai padidino keleivių srautą Šilalės rajone. Tačiau šalyje dėl Covid-19 viruso paplitimo paskelbto karantino ir taikyto keleiviams judėjimo apribojimo Bendrovės veikla buvo vykdoma minimaliai:

- a) 2020 m. balandžio ir gegužės mėnesiais veikla visiškai sustabdyta;
- b) keturis mėnesius iš dešimties sustabdytas mokinių pavėžėjimas;
- c) keleiviai kartą savaitėje, mokinių atostogų metu, buvo vežami 9 vietinio susisiekimo maršrutais.

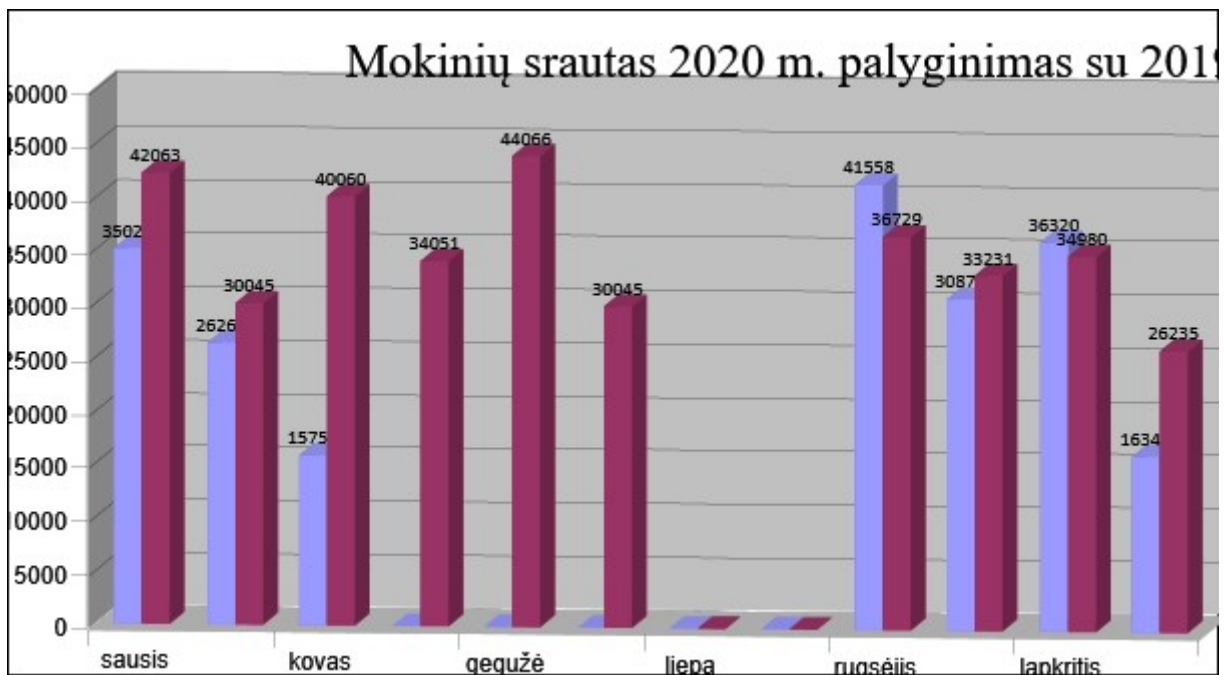
Bendrovė kreipėsi į Šilalės rajono savivaldybės administraciją su prašymu peržiūrėti ir pakeisti mokinių pavėžėjimo įkainį. Šilalės rajono tarybos 2020 m. lapkričio 27 d. sprendimu Nr. T1-299 „Dėl UAB „Šilalės autobusų parkas“ keleivių vežimo reguliariais vietinio susisiekimo maršrutais tarifų ir mokinių pavėžėjimo įkainių nustatymo“ buvo pakeistas prieš tai buvęs, Šilalės rajono tarybos 2013 m. rugpjūčio 29 d. sprendimas Nr. T1-227 „Dėl UAB „Šilalės autobusų parkas“ keleivių vežimo reguliariaisiais reisais vietinio susisiekimo maršrutais tarifų ir mokinių pavėžėjimo įkainių nustatymo“ ir patvirtintas mokinių pavėžėjimo į mokyklą ir atgal vieno autobuso ridos kilometro įkainis 1,34 Eur/km be PVM, nuo 2020 m. gruodžio 1 d.

Vietinio susisiekimo maršrutais 2020 metais pervežta keleivių 10,9 tūkst. (2019m. 8,9 tūkst.), mokinių - 202,1 tūkst. (2019 m. 351,5 tūkst.). Iš diagramoje pateiktų skaičių matyti, kaip pandemija neigiamai paveikė keleivių srautą.



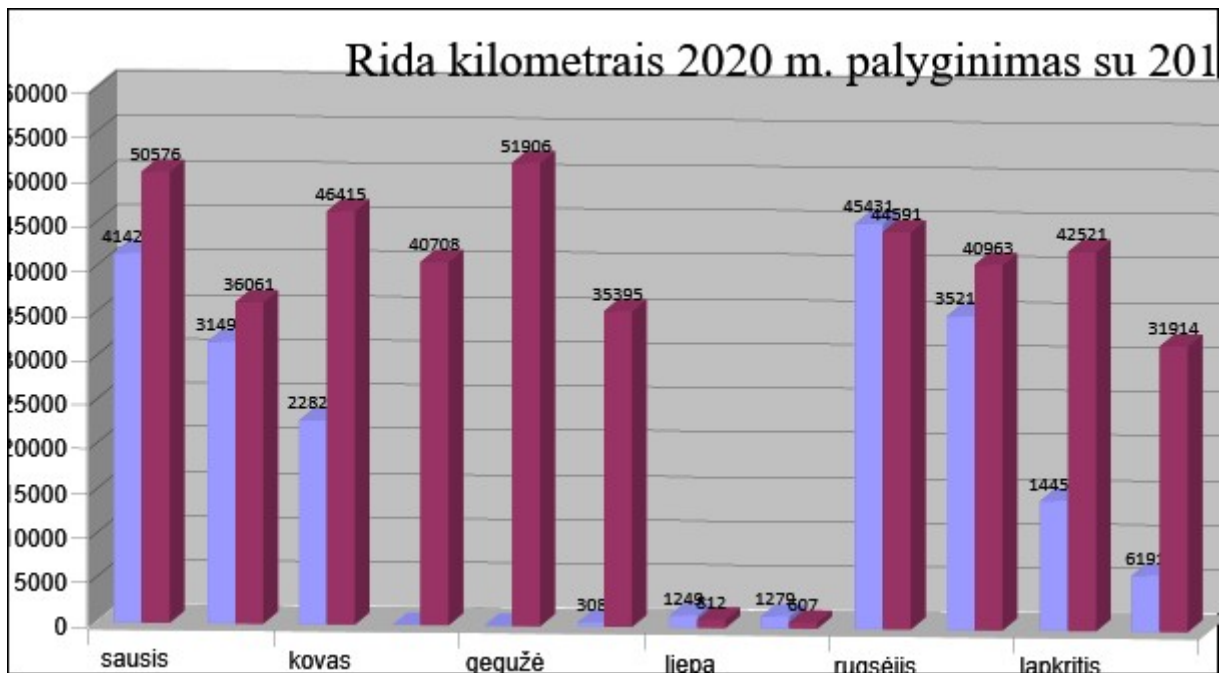
1 diagrama. Keleivių srauto pokytis vienetais

Pandemija labiausiai palietė mokinių pavėžėjimą. Ši veikla sudaro apie 93% bendrovės pajamų.



2 diagrama. Mokinių srauto pokytis vienetais

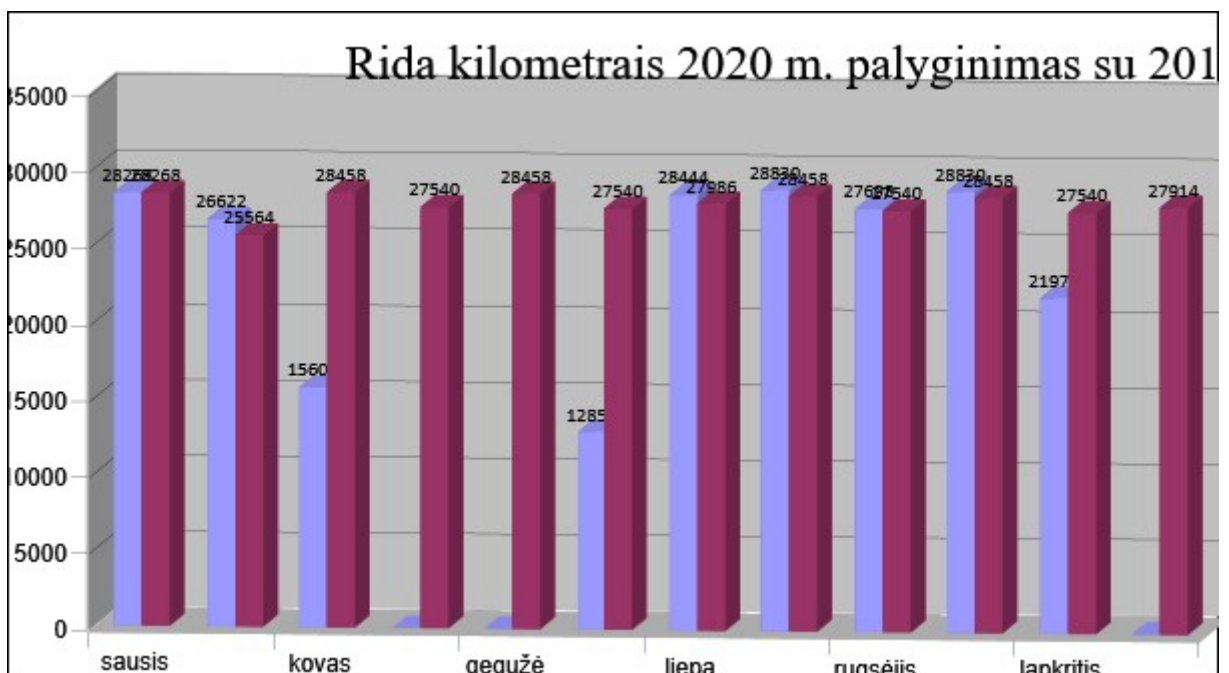
Bendra visų vietinio susisiekimo maršrutų rida sudarė 199,9 tūkst. km. (2019 m. - 422,5 tūkst. km.) Ridos mažėjimui daug įtakos turėjo nutraukti maršrutai dėl mokyklų (Upynos Stasio Girėno mokyklos, Pajūralio pagrindinės mokyklos) reorganizavimo, sutrumpintos maršrutų trasos ir kitų pakeitimų bei vietinio reguliaraus susisiekimo autobusų maršrutų sustabdymo karantino laikotarpiu.



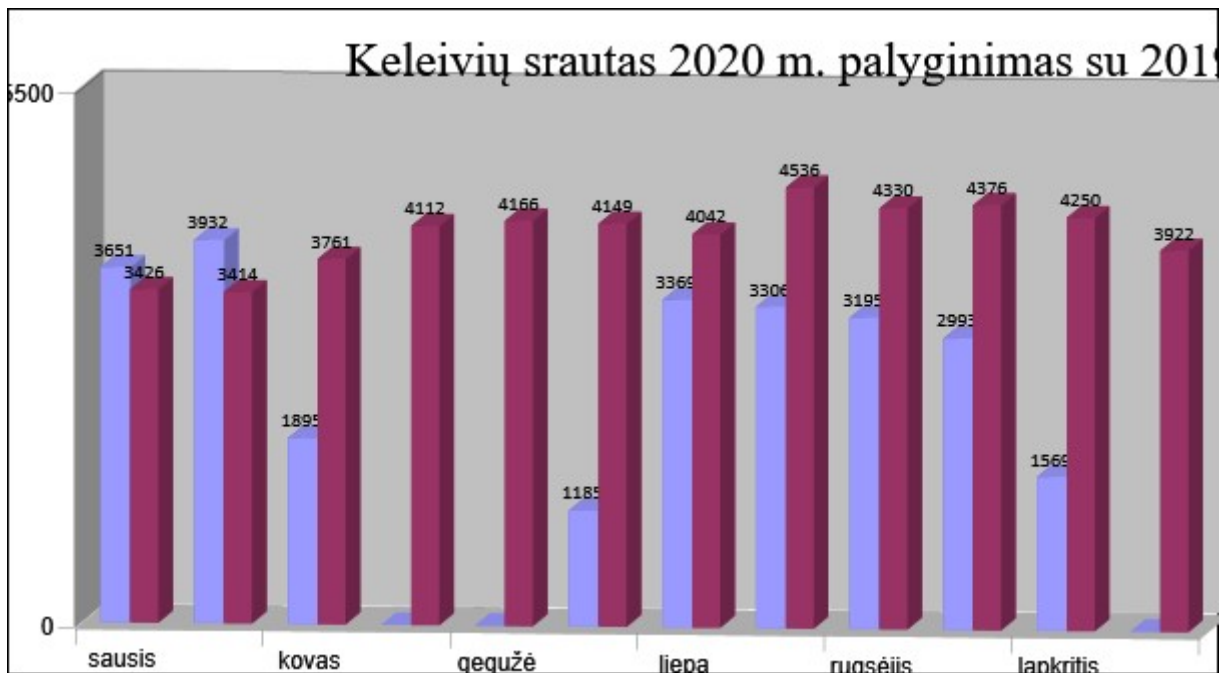
3 diagrama. Ridos pokytis

#### 4.3. Tolimojo reguliaraus susisiekimo autobusų maršrutų analizė

Tolimojo susisiekimo kryptys bei tvarkaraščiai, jų pakeitimai, atnaujinimai, nutraukimai yra derinami su Lietuvos transporto saugos administracija. Vadovaudamiesi Lietuvos Respublikos kelių transporto kodekso 16 straipsnio 1 dalies nuostatomis, keleivių vežimo tolimojo reguliaraus susisiekimo maršrutais konkrečius tarifų dydžius nustato vežėjas. Šiuo metu patvirtintas tolimojo susisiekimo maršrutais tarifo dydis 0,06 Eur/1 kel. km be PVM. Bendrovė keleivius perveža 2 tolimojo susisiekimo maršrutais (Klaipėda ir Vilnius). Bendra atliktų maršrutų rida sudarė 219,1 tūkst. km. (2019 m. – 333,7 tūkst. km). Per metus keleivių pervežta – 25,1 tūkst. (2019 m. 48,5 tūkst.). Iš diagramų 4, 5 matyti kaip 2020 metais buvo apribotas ir tolیمasis susisiekimas karantino laikotarpiu.



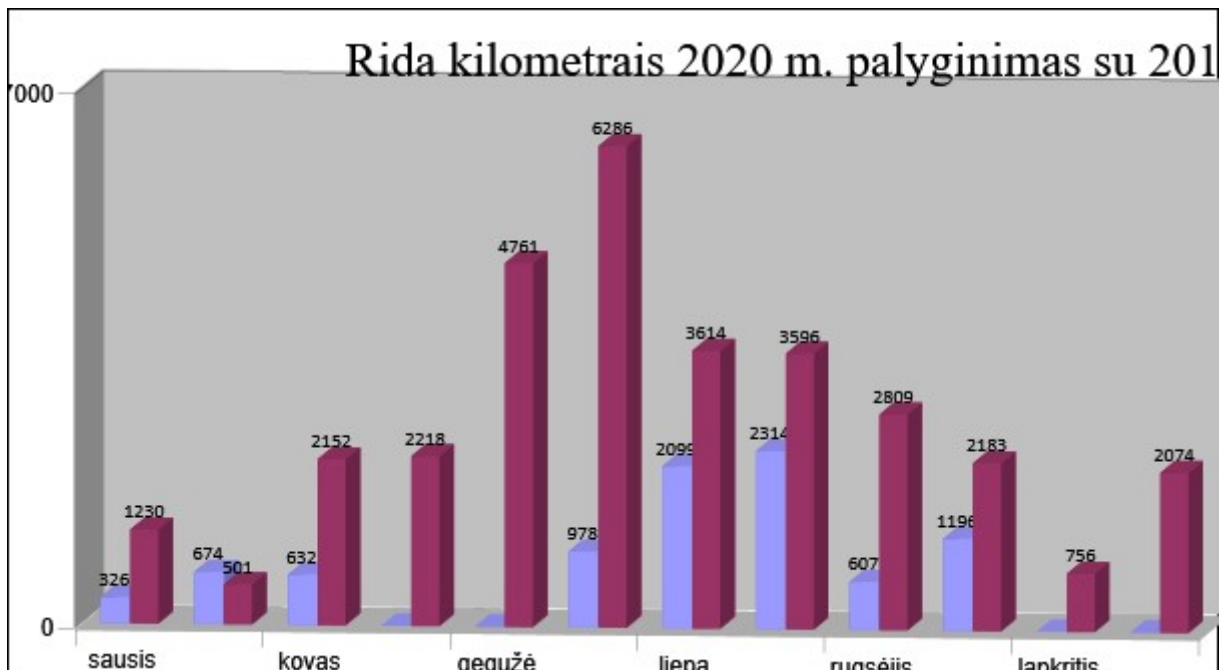
4 diagrama. Ridos pokytis



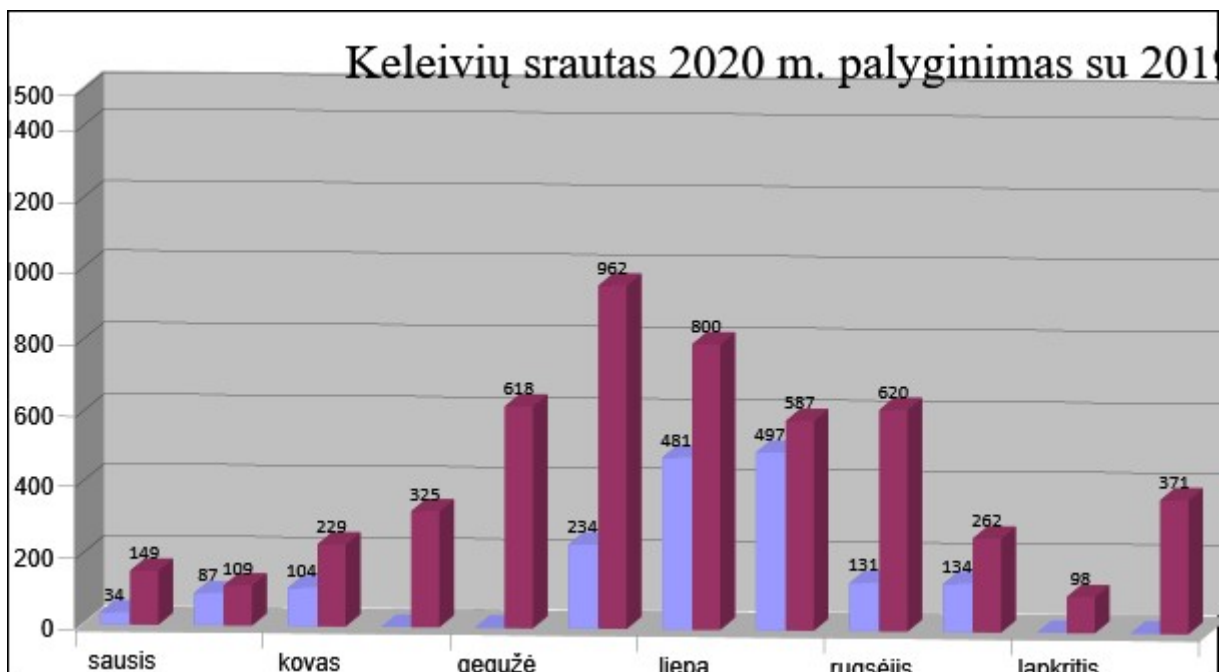
5 diagrama. Keleivių srauto pokytis vienetais

#### 4.4. Užsakomųjų reisų analizė

Bendrovė turi visas galimybes papildomai teikti užsakomuosius reisu Lietuvoje. Užsakovams teikiamos kokybiškos paslaugos, tenkinant jų norus, teikiant norimų dydžių autobusus. Iš Bendrovės praktikos, teigtina, jog daugėja mažesnių grupių vežimų, tačiau turimi didelės talpos autobusai visiškai patenkina Bendrovės poreikius vežti į ekskursijas mokinių grupes. Per metus nuvažiuota užsakomaisiais reisais 8,8 tūkst. km. (2019 m. – 32,2 tūkst. km). Keleivių pervežta 1,7 tūkst. (2019 m. 5,1 tūkst.) Palyginus 2020 metus su 2019 metais, matomas ženklaus nuvažiuotos ridos bei keleivių sumažėjimas. Šį sumažėjimą lėmė šalyje įvestas karantinas.



6 diagrama. Ridos pokytis



7 diagrama. Keleivių srauto pokytis vienetais

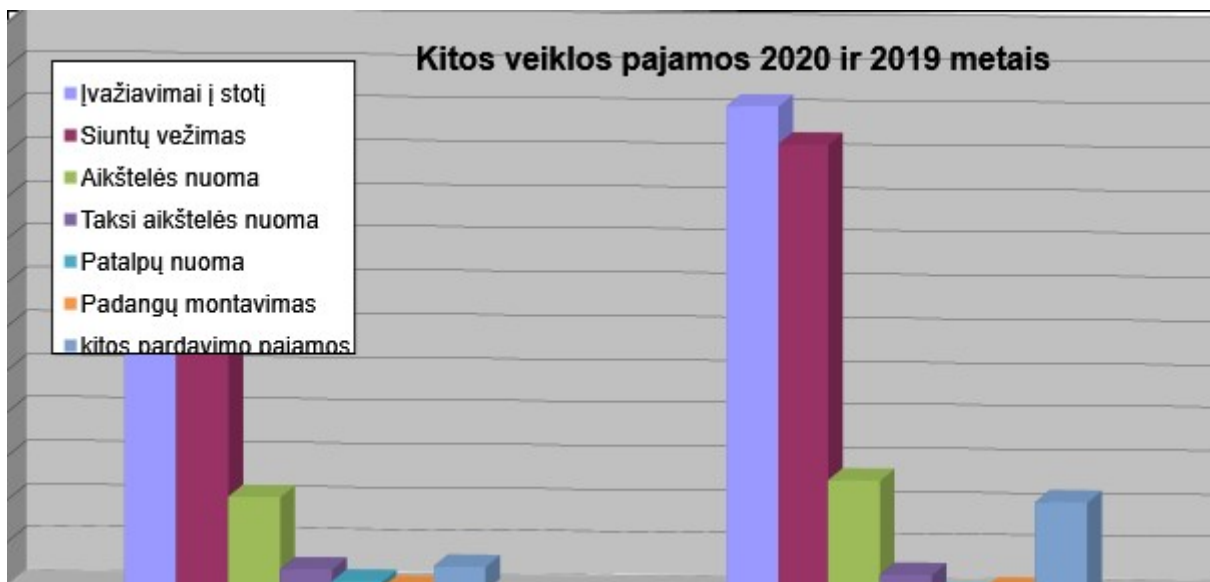
#### 4.5. Kitos veiklos analizė

Bendrovės tikslas – siekti užsidirbti papildomų pajamų, teikiant kitokias nei su pavėžėjimo veikla susijusias paslaugas.

Siekiamo visapusiškai kokybiškas paslaugas teikti kiekvienam klientui kuo patogiau ne tik autobuse, bet ir autobusų stotyje. Bendrovė iš klientų siuntas priima gabenimui tiek savo, tiek kitų autobusų parkų autobusais, išduoda klientams atgabentas siuntas iš kitų miestų. Kiekvienas atvykstantis arba išvykstantis autobusas registruojamas, surenkama informacija apie reisų nutraukimą ir nurodoma nutraukimo priežastis. Pagal susitarimą su kitais autobusų parkais renkamas įvažiavimo į stotį mokestis. Bendrovės stotis atitinka III kategoriją. Keleivių vežimo asociacijoje „Linava“ 2017-08-24 vykusiaje keleivinio transporto įmonių ir autobusų stočių valdytojų vadovų pasitarime III kategorijos stočiai nustatytas 1,50 Eur be PVM įkainis už tolimojo susisiekimo autobusų įvažiavimą į stotį.

Bendrovė nuomoja įmonėms ir fiziniams asmenims autobusų parko teritorijoje esančioje aikštelėje 9 vietas krovininėms transporto priemonėms bei autobusų stotyje 4 vietas taksi aikštelės. Krovininėms transporto priemonėms vienos vietos mėnesio nuomos kaina yra 24,79 Eur be PVM, o taksi aikštelės vienos vietos nuomos kaina yra 8,26 Eur be PVM. Nuo 2020 m. rugsėjo 1 d. nuomoja negyvenamas patalpas, esančias adresu Pūtvės Pilies g. 3, Šilalė, pramogų ir poilsio organizavimo veiklai (sporto šaka „smiginis“).

Bendrovės remonto bazė naudojama ne tik nuosavų transporto priemonių remontui, bet ir klientams teikiamos padangų montavimo, balansavimo, vulkanizavimo, variklinių transporto priemonių remonto paslaugos. Paslaugų kainos patvirtintos Šilalės rajono savivaldybės tarybos 2014 m. rugsėjo 25 d. sprendimu Nr. T1-207.



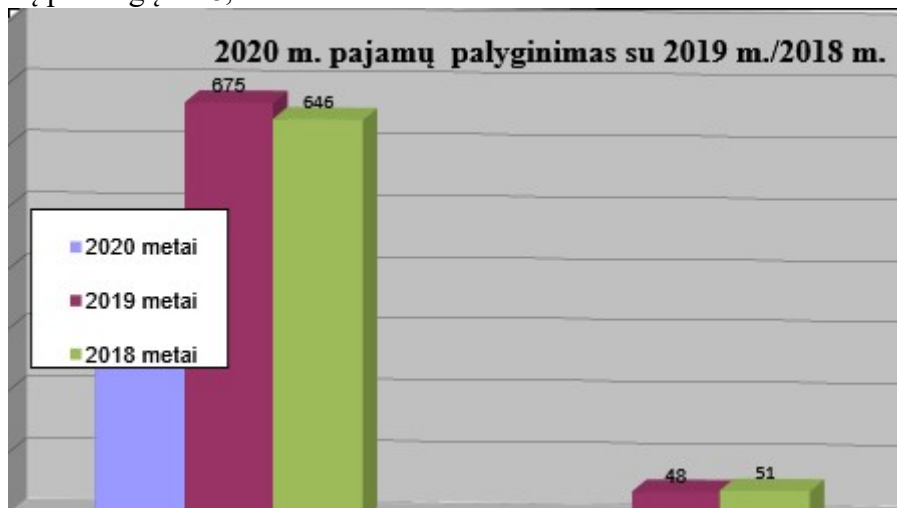
8 diagrama. Kitos veiklos pajamų analizė

#### 4.6. Finansinių rodiklių analizė

Pagal 2020-12-31 duomenis bendrovė ilgalaikio turto likutine verte turi už 228,7 tūkst. Eur be PVM. Per 2020 metus turto įsigyta už 2,1 tūkst. Eur be PVM. Du autobusus gavo iš Šilalės r. Laukuvos Norberto Vėliaus gimnazijos pagal Savivaldybės turto patikėjimo sutartį Nr. F6-326 2020 m. gruodžio 4 d. ir Šilalės Dariaus ir Girėno progimnazijos pagal Savivaldybės turto patikėjimo sutartį Nr. DPS-38(4.21.) 2020 m. gruodžio 3 d., kurių likutinė vertė 0 Eur. Per metus nurašyta turto už 2,7 tūkst. Eur be PVM (suvirinimo aparatas, pjūklas, vaizdo stebėjimo įranga, kuro sistema ML3, srovės reguliatorius, kavos aparatas „Nivona 720“). Per metus turtas nudėvėtas už 48,7 tūkst. Eur. Šis nusidėvėjimas mažinamas gautos turtu dotacijos 3,1 tūkst. Eur suma. Metinės turto nusidėvėjimo sąnaudos sudaro 45,6 tūkst. Eur.

Bendrovė 2020 metais paslaugų atliko už 326,4 tūkst. Eur (2019 metais už 674,8 tūkst. Eur; 2018 metais už 853,4 tūkst. Eur). Pajamos už paslaugas 2020 metais, lyginant su 2019 metais, sumažėjo 348,4 tūkst. Eur, su 2018 metais 527 tūkst. Eur. Atkreipiame dėmesį kad, 2018 m. pardavimų pajamos išaugusios buvo dėl teisių pardavimo statyti autobusų stotį pagal jungtinės veiklos sutartį Nr. 14 iš 2016-05-26 pasirašyta su „Rivona“. Tai sudarė 174,0 tūkst. Eur.

Ataskaitiniais metais už mokinių pavėžėjimą gauta 205,8 tūkst. Eur, už keleivių, turinčių teisę į lengvatas, pavėžėjimą tolimojo susisiekimo maršrutais – 18,8 tūkst. Eur, už nemokamą keleivių pavėžėjimą vietinio susisiekimo maršrutais – 15,0 tūkst. Eur. Iš keleiviams parduotų bilietų gauta 58,9 tūkst. Eur, iš užsakomųjų reisų – 9,7 tūkst. Eur, iš padangų montavimo, remonto bei balansavimo ir kitų pardavimų paslaugų – 18,2 tūkst. Eur.



9 diagrama. Pajamų palyginimas

Ataskaitiniais metais Bendrovė uždirbdama šias pajamas patyrė – 344,6 tūkst. Eur išlaidų. 2019 metais patyrė 638,8 tūkst. Eur išlaidų, 2018 metais patyrė 646,3 tūkst. Eur išlaidų.

### Sąnaudų analizė

3 lentelė. Sąnaudų pokytis

Pavadinimas	2020 m.	2019 m.	2018 m.	Pokytis Eur. su 2019 m.	Pokytis Eur. su 2018 m.	Pokytis proc. su 2019 m.	Pokytis proc. su 2018 m.
Atlyginimas	348,9	400	312	-51,1	36,9	-12,8	11,8
Sodros mokestis	6,3	7,3	97	-1	-90,7	-13,7	-93,5
Ilgalaikio turto nusidėvėjimas	45,7	53,9	49,1	-8,2	-3,4	-15,2	-6,9
Degalai ir tepalai	60,6	136,1	140,9	-75,5	-80,3	-55,5	-57,0
Atsarginės dalys ir medžiag.	23,3	39,5	40,6	-16,2	-17,3	-41,0	-42,6
Išlaidos elektrai	2,4	3,1	2,6	-0,7	-0,2	-22,6	-7,7
Išlaidos vandeniui	0,4	0,4	0,4	0,00	0,00	0,0	0,0
Išlaidos bankams už patarn.	0,3	0,3	0,3	0,00	0,00	0,0	0,0
Išlaidos mobiliems telefon.	0,7	0,7	3,8	0,0	-3,1	0,0	-81,6
Išlaidos telekomui	1	1,1	1,3	-0,1	-0,3	-9,1	-23,1
Nekilnojamo turto mokestis	1,8	1,8	0,5	0,0	1,3	0,0	260,0
Gamtos taršos mokestis	1,3	1,3	1,4	0,0	-0,1	0,0	-7,1
Žemės mokestis	0,8	0,7	0,9	0,1	-0,1	14,3	-11,1
Keleivių draudimas	0,2	0,2	0,2	0,0	0,0	0,0	0,0
Transporto priemonių savininko mokestis	1,6	3,0	3,0	-1,4	-1,4	-46,7	-46,7
Kitos išlaidos	40,8	31,9	35,7	8,9	5,1	27,9	14,3
Sukauptos sąnaudos	8,6	8,8	8,8	-0,2	-0,2	-2,3	-2,3
Palūkanos už paskolą	0	0,3	0,6	-0,3	-0,6	-100,0	-100,0
Kitos finansinės veiklos sąnaudos	0	0,9	0	-0,9	0,0	-100,0	0,0
Už bilietų pardavimą	4,2	7,5	5,3	-3,3	-1,1	-44,0	-20,8
<b>Iš viso:</b>	<b>548,9</b>	<b>698,8</b>	<b>704,4</b>	<b>-149,9</b>	<b>-155,5</b>	<b>-21,5</b>	<b>-22,1</b>
Nuostolingų maršrutų kompensavimas	-76	-60	-58,1	-16	-17,9	26,7	30,8
Darbo užmokesčio subsidijos už prastovas	-128,3	0	0	-128,3	-128,3	0,0	0,0
<b>Iš viso: (be kompensacijų)</b>	<b>344,6</b>	<b>638,8</b>	<b>646,3</b>	<b>-294,2</b>	<b>-301,7</b>	<b>-46,1</b>	<b>-46,7</b>

Palyginus su praėjusiais metais, darbo užmokesčio sąnaudos sumažėjo 12,8 %, bet vis tiek sudaro didžiausią dalį, 63,5 proc. (348,9 tūkst. Eur) visų Bendrovės sąnaudų. Paskelbus šalyje karantiną ir apribojus Bendrovės veiklą, darbuotojai išleisti į prastovas remiantis Lietuvos Respublikos darbo kodekso 47 straipsnio 1 dalies 2 punkto nuostatomis. Pagal Lietuvos Respublikos užimtumo įstatymo 41 straipsnio 2<sup>1</sup> ir 2<sup>4</sup> dalį už darbuotojus, kuriems paskelbta prastova pagal aukščiau minėto darbo kodekso nuostatas, buvo mokamos subsidijos darbo užmokesčiui. Per 2020 metus subsidijų darbo užmokesčiui kompensuota 128,3 tūkst. Eur. Šiomis subsidijomis mažinamos darbuotojų, esančių prastovoje, darbo užmokesčio sąnaudos. Dėl karantino apribojimų Bendrovės veiklą vykdant minimaliai sumažėjo sąnaudos už degalus 55,5 proc. (75,5 tūkst. Eur). Atitinkamai dėl anksčiau minėtos priežasties sumažėjo ir atsarginių dalių sąnaudos 41 % (16,2 tūkst. Eur) Nusidėvėjimo sąnaudos sudarė 8,3 proc. visų sąnaudų. Palyginus su praeitais metais nusidėvėjimo sąnaudos sumažėjo 15,2 %, ir tai rodo, kad veikloje padidėjo nusidėvėjusio turto naudojimas.

Bendrovei negaunant pajamų, veiklos rezultatai tapo nuostolingi, ir 2020 metus baigė su 18,2 tūkst. Eur nuostoliu, 2019 m. su 36,0 tūkst. Eur pelnu, o 2018 m. su 207,1 tūkst. Eur pelnu. Lyginant su 2019 m pelningumas sumažėjo 54,2 tūkst. Eur, o lyginant su 2018 m. pelningumas sumažėjo 225,3 tūkst. Eur. 2020 m. veiklos rezultatai tapo nuostolingi dėl su prasidėjusios Covid-19 sukeltos pandemijos ir dėl šios priežasties Lietuvos Respublikos Vyriausybės 2020 m. paskelbto karantino.

### Istatinio kapitalo struktūros analizė:



Įmonei ataskaitinius metus užbaigus su nuostoliu nuosavas kapitalas (368,0 tūkst. Eur.) sudaro 89 proc. nuo įstatinio kapitalo sumos, t. y. 160,7 tūkst. Eur daugiau negu AB įstatymo reikalavimas (ne < 50% ĮK). Palyginus su 2019 metais 11,3 proc. sumažėjo.

Vadovaudamasi bendrovės 2018-2022 m. veiklos strategija, Bendrovė atliko veiklos įvertinimą ir jos kaitą:

#### Finansinis įvertinimas

4 lentelė. Pelningumas, likvidumas, turto apyvartumas.

Eil. Nr.	Finansinės būklės rodikliai		Rodiklio reikšmė			Orientacinis vertinimo lygis				
	Pajamų apsaugos rodikliai		2020 m.	2019 m.	2018 m.	Labai geras	Geras	Patenk.	Nepatenk.	Blogas
1.	Grynasis pelningumas	(grynasis pelnas/pardavimo pajamos) x 100	-5,9	5,3	30,4	>25	>10	<10	<5	<0
2.	Einamojo likvidumo koeficientas	trumpalaikis turtas/ trumpalaikiai įsipareigojimai	4,4	2,1	1,4	>2,0	>1,5	>1,2	<1,2	<1,0
3.	Turto apyvartumas (gamyboje/prekyboje)	pardavimai ir paslaugos/turtas	0,8	1,4	1,2	>2.0 >5.0	>1.0 >3.0	1.0 3.0	<1.0 <3.0	
4.	Ilgalaikio turto apyvartumas (gamyboje/prekyboje)	pardavimai /ilgalaikis turtas	1,1	1,9	1,8	>1.5 >10.0	>1.0 >3.0	1.0 3.0	<1.0 <3.0	

**Grynasis pelningumo koeficientas**, tai įmonės veiklos finansinis rezultatas, vienas iš svarbiausių (jei ne svarbiausias) dydis įmonės savininkams. Grynasis pelningumas, kaip pardavimo pajamų ir grynojo pelno koeficientas gerai apibūdina galutinį įmonės veiklos pelningumą. Piniginė išraiška rodo kiek 1-nam pardavimų eurui tenka grynojo pelno.

**Bendras likvidumo koeficientas** dar vadinamas einamuoju likvidumo koeficientu parodo įmonės sugebėjimą savo trumpalaikiu turtu padengti trumpalaikius įsipareigojimus. Vertė parodo kiek vienas trumpalaikių įsipareigojimų euras dengiamas trumpalaikiu turtu. Reikšmė mažesnė nei vienetas leidžia daryti prielaidą, kad įmonė gali nevykdyti trumpalaikių įsipareigojimų.

**Turto apyvartumo rodiklis** parodo turto apyvartų skaičių per metus, arba koeficientą išreiškus eurai kiek 1-nam turto eurui tenka pardavimų.

Ilgalaikio turto apyvartumas parodo kiek kartų "apsiverčia" ilgalaikis turtas lyginant su pardavimais per pasirinktą laiko periodą (dažniausiai metai). Kuo rezultatas mažesnis, tuo mažesnis yra ilgalaikio turto efektyvumas lyginant su pardavimais.

#### 4.7. Skolinių įsipareigojimų analizė

2020 metais savivaldybės biudžete buvo paskirta 510,0 tūkst. Eur suma. Per ataskaitinius metus Šilalės rajono savivaldybei sąskaitų už paslaugas ir įsipareigojimus pateikta už 316,6 tūkst. Eur, iš jų už mokinių pavėžėjimą 224,4 tūkst. Eur, nemokamą keleivių pavėžėjimą - 16,3 tūkst. Eur., už nuostolingų maršrutų kompensavimą – 76,0 tūkst. Eur.

Per 2020 metus iš savivaldybės biudžeto pervesta į Bendrovės sąskaitą 352,1 tūkst. Eur. suma į kurią įeina praėjusių metų skola 74,0 tūkst. Eur. 2020 metų pabaigai Šilalės rajono savivaldybė skolinga liko 38,5 tūkst. Eur.

Bendrovei už patarnavimus klientai liko skolingi 40,4 tūkst. Eur (iš jų savivaldybė –38,5 tūkst. Eur).

5. lentelė. Stambiausios gautinos sumos

(tūkst. Eur)

Šilalės rajono sav. administracijos Biudžeto ir finansų skyrius už nuostolingų maršrutų kompensavimą, mokinių pavėžėjimą	38,5
Atskaitingi asmenys	0,2
UAB „Kautra“ įsiskolinimas už parduotus bilietus	0,4
UAB „Tolimojo keleivinio transporto kompanija už parduotus bilietus	0,1
UAB „Tauragės autobusų parkas“ už įvažiavimus į stotį	0,1
UAB „Klaipėdos autobusų parkas“ už įvažiavimus į stotį	0,1

UAB „Šilutės autobusų parkas“ už įvažiavimus į stotį	0,1
Kitų pirkėjų įsiskolinimas	0,9
<b>Iš viso:</b>	<b>40,4</b>

2014-03-24 pasirašyta penkių metų laikotarpiui kredito sutartis su AB Šiaulių banku 21,7 tūkst. Eur autobuso įsigijimui. Ši paskola 2016-05-10 refinansuota. 2016 m. gegužės 10 d. pasirašytas susitarimas, kurio pagrindu po refinansavimo paskola suteikta 16,0 tūkst. Eur. ir papildomai paimta apyvartinėms lėšoms 7,0 tūkst. Eur. Iš viso paskola AB Šiaulių bankui sudarė 23,0 tūkst. Eur, kurios galutinis grąžinimo terminas 2020 m. balandžio 5 d. Paskola grąžinta 2020 m. balandžio 5 d.

Per vienerius metus mokėtinos sumos ir trumpalaikiai įsipareigojimai sudaro 33,4 tūkst. Eur:

Skolos tiekėjams, kurias reikės sumokėti per vienerius metus, yra 7,6 tūkst. Eur, (iš jų UAB „Mobilus spektras“ už kurą – 6,0 tūkst. Eur, ir kt. už 1,6 tūkst. Eur). Su darbo santykiais susiję įsipareigojimai (atlyginimai, atostoginiai, įmokos SODRAI, gyventojų pajamų mokestis) – 27,4 tūkst. Eur. Pelno mokesčio įsipareigojimai (avansinis pelno mokestis) – (-1,3) tūkst. Eur. Kitos mokėtinos sumos - nekilnojamo turto mokestis 1,8 tūkst. Eur ir PVM mokestis (grąžintinas -2,5 tūkst. Eur) – (-0,7 tūkst. Eur.). Iš klientų gauti išankstiniai apmokėjimai už ateityje suteikiamas paslaugas –0,4 tūkst. Eur.

Per vienerius metus 2020-12-31 bendrovės trumpalaikiai įsipareigojimai mažesni už turimą trumpalaikį turtą (145,5 tūkst. Eur.) 112,2 Eur suma, t. y. apie 4 kartus. Tai rodo pagerėjusį mokumą palyginus su 2019 m., kai trumpalaikiai įsipareigojimai (65,9 tūkst. Eur) buvo mažesni už turimą trumpalaikį turtą (140,5 tūkst. Eur) 74,6 tūkst. Eur suma, t. y. 113,4 %.

Po vienerių metų kitos mokėtinos sumos sudaro 20,8 tūkst. Eur atostoginių kaupiniai.

6. lentelė. Skolų analizė

Eil. Nr.	Finansinės būklės rodikliai		Rodiklio reikšmė			Orientacinis vertinimo lygis				
	Pajamų apsaugos rodikliai		2020 m.	2019 m.	2018 m.	Labai geras	Geras	Patenk.	Nepatenk.	Blogas
1.	Įsiskolinimo koeficientas	(visi įsipareigojimai/turtas) x 100	15,3	18,2	32,4	<30	<50	<70	>70	>100
2.	Tumpalaikio įsiskolinimo koeficientas	(tumpalaikiai įsipareigojimai/turtas) x 100	7,7	13,8	22,3	<5	<30	<60	>60	100
3.	Ilgalaikio įsiskolinimo koeficientas	(ilgalaikiai įsipareigojimai/turtas) x 100	7,6	4,4	10,1	<30	<50			

**Įsiskolinimo koeficientas**, dar vadinamas ir skolos koeficientu, parodo kiek 1-nam turto eurui tenka skolų. Kuo rodiklio reikšmė žemesnė, tuo skolos labiau padengtos turtu. Laikoma, kad koeficiento reikšmei esant žemiau 50 būklė yra gera, reikšmei esant virš 70 būklė laikoma nepatenkinama.

## 5. VIDAUS IR IŠORĖS VEIKSNIAI

Bendrovės finansinė būklė priklauso nuo Lietuvos Respublikos ekonominės situacijos, Lietuvos Respublikos Vyriausybės nutarimų (mokesčių korekcijų, minimalaus atlyginimo pakeitimų ir kt.), Šilalės rajono savivaldybės tarybos patvirtintų keleivių vežimų kainų. Didelę įtaką daro kainų pokyčiai (kuro, atsarginių dalių).

Nedidelis keleivių skaičius lemia mažesnių ir ekonomiškėsių autobusų poreikį. Mažinant veiklos sąnaudas ir optimizuojant personalo skaičių būtina plėsti ir diegti naujas informacines technologijas, kurios palengvintų vidinių procesų valdymą, kontrolę ir užtikrintų darbinių operacijų efektyvumą.

## 6. AUDITO REKOMENDACIJOS

Bendrovė pildo metinių finansinių ataskaitų rinkinį kurį sudaro:

- Balansas;
- Pelno (nuostolio) ataskaita;
- Nuosavo kapitalo pokyčių ataskaita;
- Pinigų srautų ataskaita;
- Aiškinamasis raštas;
- Metinis pranešimas.

2019 metų finansinių ataskaitų auditą atliko UAB „Apskaitos ir mokesčių konsultacijos“.

Įmonės 2019 metų finansinių ataskaitų rinkinys parengtas vadovaujantis Lietuvos Respublikos įmonių finansinės atskaitomybės įstatymu, VAS ir bendraisiais apskaitos principais.

Apskaita tvarkoma ir finansinės ataskaitos sudaromos laikantis įmonės pasirinktos apskaitos politikos. Nepriklausomo auditoriaus išvadoje pažymėtina, kad finansinės ataskaitos visais reikšmingais atžvilgiais teisingai pateikia apie įmonės 2019 m. gruodžio 31 d. finansinę padėtį ir tą dieną pasibaigusią metų finansinius veiklos rezultatus ir pinigų srautus. Rekomenduota, kiekvienais metais, prieš pradėdant rengti finansines ataskaitas, peržiūrėti įmonės apskaitos politiką ir įvertinti ar nepasikeitę įmonei aktualūs teisės aktai bei neatsirado būtinybės keisti ar patikslinti apskaitos politiką.

## IV SKYRIUS

### 7. NUMATOMI VEIKLOS PLANAI IR PERSPEKTYVOS

Bendrovė atlieka ilgalaikį strateginį planavimą, tai padeda nustatyti Bendrovės plėtros kryptis ir reikalingas investicijas. Bendrovė neplanuoja artimiausiu metu nutraukti ar kitaip apriboti vykdomą veiklą. Bet žvelgiant į ateitį bendrovė nėra tikra dėl vykdomos veiklos apribojimo dėl Covid-19 viruso paplitimo.

2021 m. bus tęsiamas dalyvavimas Tauragė+ projekte, kuris svarbus keleivių vežėjams paslaugų plėtrai, infrastruktūros pritaikymui klientų poreikiams ir patogumui.

Bendrovė savo strategijoje toliau gerins paslaugų kokybės užtikrinimą, toliau tęs veiklos valdymo modelio diegimą, atitinkantį standartus vadybos, eismo saugumo, darbuotojų saugos ir sveikatos bei aplinkos apsaugos sistemose.

Bendrovė neigiamai veikia ne tik besitęsianti Covid-19 viruso sukelta pandemija, bet ir susidūrė su itin svarbiomis problemomis, kurios tiesiogiai turės įtakos tolimojo bei vietinio susisiekimo veiklai:

- Tęsiasi ginčai su Konkurencijos taryba dėl gauto LR konkurencijos tarybos 2019 m. gruodžio 20 d. rašto Nr. (2.1-35)6V-2268 Dėl tyrimo baigimo ir paaiškinimų dėl tyrimo išvadų pateikimo“ su 2019 m. gruodžio 16 d. pranešimu Nr. 6S-12 (2019) apie įtariamą pažeidimą dėl Lietuvos Respublikos susisiekimo ministro įsakymu patvirtintų leidimų vežti keleivius reguliaraus susisiekimo kelių transporto maršrutais išdavimo taisyklių ir Lietuvos transporto saugos administracijos veiksmų jas įgyvendinant atitikties Lietuvos Respublikos konkurencijos įstatymo 4 straipsnio reikalavimams. Šiame pranešime nurodoma, jog Lietuvos transporto saugos administracija (toliau - LTSA) 2018 m. kovo 14 d. sudarydama su Šilalės autobusų parku sutartį, Nr. SUT 59 (18) pažeidė Konkurencijos įstatymą, todėl rekomendavo per šešis mėnesius šią sutartį nutraukti ir dėl Vežėjo aptarnaujamų maršrutų skelbti konkursą. Lietuvos transporto saugos administracija apskundė Konkurencijos tarybos tyrimo išvadą Vilniaus apygardos administraciniam teismui. Vilniaus apygardos administracinis teismas 2020 m. rugpjūčio 3 d. priėmė nutartį administracinėje byloje Nr. eI4-4518-816/2020, kurios pagrindu iš dalies pritaikė reikalavimo užtikrinimo priemonę – sustabdė įpareigojimą LTSA nutraukti sutartį su vežėju vykdydamą iki galutinių vežėjų pagal konkurencingą procedūrą atrinkimo rezultatų paaiškėjimo.

Taigi, LTSA, turi pareigą organizuoti konkurencingą procedūrą. Vadovaudamasi Konkurencijos įstatymo 39 straipsnio 5 dalimi, LTSA 2020 m. lapkričio 13 d. Konkurencijos tarybai pateikė

prašymą atidėti įpareigojimų įvykdymo terminą iki dvigubai ilgesnio termino, t. y., iki 2021 m. lapkričio 14 d. Konkurencijos taryba sutiko atidėti Konkurencijos tarybos 2020 m. liepos 14 d. nutarimu 1S-77 (2020) „Dėl Lietuvos Respublikos susisiekimo ministro įsakymu patvirtintų leidimų vežti keleivius reguliaraus susisiekimo kelių transporto maršrutais išdavimo taisyklių ir Lietuvos transporto saugos administracijos veiksmų jas įgyvendinant atitikties Lietuvos Respublikos konkurencijos įstatymo 4 straipsnio reikalavimams“ nustatytų įpareigojimų įvykdymo terminą iki 2021 m. lapkričio 14 d.

- Kita jautri tolimojo susisiekimo problema, tai Lietuvos Respublikos susisiekimo ministro įsakymu „Dėl teisės vežti keleivius tolimojo reguliaraus susisiekimo kelių transporto maršrutais suteikimo taisyklių patvirtinimo“, patvirtintose taisyklėse, kurios įsigalios 2023 m. balandžio 1 d., numatyta, kad nuo 2023 m. balandžio 1 d. tolimojo reguliaraus susisiekimo maršrutais keleiviai vežami ne senesnėmis kaip 15 metų transporto priemonėmis, o nuo 2028 m. sausio 1 d. - ne senesnėmis kaip 10 metų transporto priemonėmis. Esant aukštiesiems reikalavimams, turimas transporto priemonės būtina atnaujinti. Bendrovei pakankamai didelė finansinė našta savarankiškai įsigyti tokias transporto priemones.

- Lietuvos Respublikos vidaus reikalų ministerija kartu su Smart Continent LT UAB pagal 2019 m. spalio 18 d. sutartį įgyvendina projektą „Pasirengimas regioninio lygmens viešojo transporto paslaugų organizavimo sistemos sukūrimui“. Siūloma keisti derinimo tarp kompetentingų institucijų tvarką, sukurti vieningą viešojo transporto organizavimo sistemą, panaikinti neelektroninių leidimų išdavimą, standartizuoti ataskaitų rengimo formą, ją pritaikant patogesniai nagrinėjimui ir analizei, atsisakyti privalomo raštiško įmonių informavimo bei įdiegti automatizuotą finansinių ataskaitų tikrinimo sistemą. Analizuojamos dvi viešojo transporto organizavimo alternatyvos. Viena iš jų - regioninės agentūros, kita – regioniniai centrai. 2023-03 dabartinė tolimojo susisiekimo sistema nustoja egzistuoti.

#### **Regionų plėtros programa - 2021-02**

Išankstinė sąlyga - regioninis viešojo transporto organizavimas.

Išankstinės sąlygos įvykdymu laikomas iki 2022-04 yra sukurtas "regioninis centras", kaip:

- a) nauja regioninė įstaiga (Tauragė+ modelis);
- b) esamos įstaigos (pvz., "Klaipėdos keleivinis transportas") dalyvių išplėtimas;
- c) jungtinės veiklos sutartis tarp savivaldybių ar savivaldybių-operatoriaus;
- d) Savivaldybių tarybų sprendimai perduoti organizavimo f-ją regiono plėtros tarybai.

#### **Regionų plėtros planų rengimas:**

iki 2021-04 uždaviniai ir funkcinės zonos: su funkcinė zona gali būti nustatoma ir maršrutų schema;

iki 2022-04 RPT priemonės (investicijų poreikis, komunikacinės veiklos);

nuo 2022-04 arba anksčiau, jeigu patvirtintos regiono plėtros plano priemonės - investicinių projektų įgyvendinimas (vienas bilietas, autobusų įsigijimas ir kt.)

#### **LTSA - nauja tolimųjų maršrutų schema iki 2023-01:**

##### **Vežėjų konkursai tolimesiems ir regioniniams maršrutams:**

iki 2023-04 - LTSA skaidriai atrinko vežėjus tolimesiems maršrutams.

iki 2023-03 - "regioninis centras" skaidriai atrinko vežėjus "regioniniams maršrutams".

Projekto medžiaga pasiekama: <http://nrp.vrm.lt/lt/naudingityrimai/tyrimai-lietuviu-k./292>.

<b>DETALŪS METADUOMENYS</b>	
<b>Dokumento sudarytojas (-ai)</b>	Šilalės rajono savivaldybė
<b>Dokumento pavadinimas (antraštė)</b>	Dėl pritarimo uždarnosios akcinės bendrovės „Šilalės autobusų parkas“ 2020 metų veiklos ataskaitai
<b>Dokumento registracijos data ir numeris</b>	2021-04-29 Nr. T1-124
<b>Dokumento gavimo data ir dokumento gavimo registracijos numeris</b>	-
<b>Dokumento specifikacijos identifikavimo žymuo</b>	ADOC-V1.0
<b>Parašo paskirtis</b>	Pasirašymas
<b>Parašą sukūrusio asmens vardas, pavardė ir pareigos</b>	Algirdas Meiženis Meras
<b>Parašo sukūrimo data ir laikas</b>	2021-04-30 09:24
<b>Parašo formatas</b>	Einamojo galiojimo (XAdES-EPES)
<b>Laiko žymoje nurodytas laikas</b>	
<b>Informacija apie sertifikavimo paslaugų teikėją</b>	EID-SK 2016
<b>Sertifikato galiojimo laikas</b>	2019-10-31 14:32 - 2024-10-29 23:59
<b>Informacija apie būdus, naudotus metaduomenų vientisumui užtikrinti</b>	-
<b>Pagrindinio dokumento priedų skaičius</b>	1
<b>Pagrindinio dokumento pridedamų dokumentų skaičius</b>	0
<b>Pridedamo dokumento sudarytojas (-ai)</b>	-
<b>Pridedamo dokumento pavadinimas (antraštė)</b>	Ataskaita.docx
<b>Pridedamo dokumento registracijos data ir numeris</b>	-
<b>Programinės įrangos, kuria naudojantis sudarytas elektroninis dokumentas, pavadinimas</b>	Elpako v.20210427.2
<b>Informacija apie elektroninio dokumento ir elektroninio (-ių) parašo (-ų) tikrinimą (tikrinimo data)</b>	
<b>Elektroninio dokumento nuorašo atspausdinimo data ir ją atspausdinęs darbuotojas</b>	2021-05-03 nuorašą suformavo Geda Kačinauskienė
<b>Paieškos nuoroda</b>	-
<b>Papildomi metaduomenys</b>	-