



**ŠILALĖS RAJONO SAVIVALDYBĖS
TERITORIJOS ALTERNATYVIŲ
ENERGIJOS ŠALTINIŲ – SAULĖS IR VĖJO
JĖGAINIŲ PLĖTROS IŠDĖSTYMO
SPECIALUSIS PLANAS**

**STRATEGINIO PASEKMIŲ APLINKAI
VERTINIMO ATASKAITA**

2022

Organizatorius Šilalės rajono savivaldybės administracija



Plano rengėjai UAB „Gaučė ir Ko“



Pareigos	Vardas, pavardė	Parašas	Data
Metodinis vadovas	dr. Kristina Gaučė		2022.04.28
PV, GIS PDV	Rūta Skripkienė		2022.04.28
Rengėja	Marija Frolova		2022.04.28

2022 m.

TURINYS

Santrumpos	4
Lentelių sąrašas	4
Iliustracijų sąrašas	4
Įvadas	5
1 Informacija apie plano rengimo organizatorių, plano rengėją bei vertinimo subjektus	5
2 Informacija apie planą	6
2.1 Rengiamo plano pavadinimas, rengimo pagrindas	6
2.2 Pagrindiniai specialiojo plano tikslai ir uždaviniai	6
2.3 Plano sąsaja su kitais planais ar programomis	7
2.4 Plano alternatyvų aprašymas	11
2.4.1 I-oji alternatyva. Savaiminės plėtros alternatyva	11
2.4.2 II-oji alternatyva. Koordinuotos plėtros alternatyva (<i>atmesta - toliau nenagrinėjama</i>)	11
2.4.3 III-oji alternatyva. Subalansuotos plėtros alternatyva	11
2.4.4 IV-oji alternatyva. Biologinės įvairovės bei kraštovaizdžio apsaugos alternatyva	17
2.5 Esama aplinkos būklė ir jos pokyčiai, jeigu planas ar programa nebus įgyvendinti	20
3 Teritorijų, kurios gali būti reikšmingai paveiktos, aplinkos charakteristikos	20
3.1 Gyvenamoji ir visuomeninė aplinka	21
3.2 Plėtros galimybės / apribojimai gamtinės aplinkos apsaugos aspektu	22
3.2.1 Gamtinis karkasas	22
3.2.2 Saugomos ir NATURA 2000 teritorijos	26
3.2.3 Paukščių ir šikšnosparnių apsaugai svarbios teritorijos	31
3.2.4 Pelkės ir šaltynai, natūralios pievos ir ganyklos bei Europos bendrijos svarbos natūralios buveinės	32
3.2.5 Kitos teritorijos, kuriose AIE plėtra ribojama	34
3.3 Plėtros galimybės / apribojimai kultūros paveldo aplinkoje	34
3.4 Plėtros galimybės / apribojimai kraštovaizdžio apsaugos aspektu	36
3.4.1 Kraštovaizdžio vizualinio estetinio potencialo teritorijos	37
3.4.2 Vertingiausių Lietuvos kraštovaizdžio panoramų apžvalgos taškai	40
3.5 Plėtros galimybės / apribojimai krašto apsaugai svarbiose teritorijose	41
3.6 Plėtros galimybės / apribojimai dėl Laukuvos meteorologijos radiolokatoriaus	41
4 Su planu susijusios aplinkos apsaugos problemos, atkreipiant dėmesį į problemas, susijusias su aplinkos apsaugai svarbiomis teritorijomis	42

5	Tarptautiniu, Europos Sąjungos arba nacionaliniu lygmeniu nustatyti aplinkos apsaugos tikslai, susiję su planu ar programa, kaip rengiant planą ar programą atsižvelgta į šiuos tikslus ir aplinkos apsaugą	42
6	Aplinkos komponentai ir galimos pasekmės aplinkai	44
6.1	Pasekmių aplinkai vertinimo metodai	44
6.2	Galimų reikšmingų pasekmių vertinimo lentelė	46
7	Priemonės plano ar programos įgyvendinimo reikšmingoms neigiamoms pasekmėms aplinkai išvengti, sumažinti ar kompensuoti	50
7.1	Galimų plano įgyvendinimo pasekmių visuomenės sveikatai sumažinimo, kompensavimo priemonės	50
7.1.1	Vėjo elektrinės	50
7.1.2	Saulės šviesos energijos elektrinės	50
7.2	Galimų plano įgyvendinimo pasekmių biologinei įvairovei sumažinimo, kompensavimo priemonės	51
7.2.1	Vėjo elektrinės	51
7.2.2	Saulės šviesos energijos elektrinės	51
7.3	Galimų plano įgyvendinimo pasekmių kraštovaizdžiui ir gamtinei aplinkai sumažinimo, kompensavimo priemonės	52
7.3.1	Vėjo elektrinės	52
7.3.2	Saulės šviesos energijos elektrinės	52
8	Apibendrinimas - priežastys, dėl kurių pasirinktos svarstytos plano alternatyvos	53

Priedai (pateikiami atskirais dokumentais):

Priedas Nr. 1. Konceptijos brėžinys (3 alternatyva)

Priedas Nr. 2. Konceptijos brėžinys (4 alternatyva)

Priedas Nr. 3. Konceptijos aiškinamasis raštas

Priedas Nr. 4. Saugomos teritorijos

Priedas Nr. 5. Nekilnojamosios kultūros vertybės

Priedas Nr. 6. Atstumų nuo saugomų ir NATURA 2000 teritorijų, kultūros paveldo objektų ir teritorijų, labai bei vidutiniškai jautrių vėjo elektrinių plėtrai pagal poveikį paukščiams ir šikšnosparniams (VENBIS duomenys), iki AIE plėtros zonų

Priedas Nr. 7. 2 alternatyvos (koordinuotos plėtros) aprašymas (*atmesta - toliau nenagrinėjama*)

Priedas Nr. 8. Konceptijos brėžinys (2 alternatyva) (*atmesta - toliau nenagrinėjama*)

Santrumpos

AIE	Atsinaujinančių išteklių energetika
Aprašas	Lietuvos Respublikos Vyriausybės 2004 m. rugpjūčio 18 d. nutarimu Nr. 967 patvirtintas „Planų ir programų strateginio pasekmių aplinkai vertinimo tvarkos aprašas“
KPO	Kultūros paveldo objektai
LHMT	Lietuvos hidrometeorologijos tarnyba prie Aplinkos ministerijos
SPAV	Strateginis pasekmių aplinkai vertinimas
SP	Šilalės rajono savivaldybės teritorijos alternatyvių energijos šaltinių - saulės ir vėjo jėgainių plėtros išdėstymo specialusis planas
SE	Saulės šviesos energijos elektrinės
TPD	Teritorijų planavimo dokumentas (-ai)
VE	Vėjo elektrinės

Lentelių sąrašas

Lentelė Nr. 1: VE plėtros kryptys III -oje alternatyvoje	11
Lentelė Nr. 2: SE plėtros kryptys III -oje alternatyvoje	15
Lentelė Nr. 3: AIE specialiųjų planų integracija į koncepcijos III-ją alternatyvą	16
Lentelė Nr. 4: VE plėtros kryptys IV-oje alternatyvoje	17
Lentelė Nr. 5: SE plėtros kryptys IV-oje alternatyvoje	18
Lentelė Nr. 6: AIE specialiųjų planų integracija į koncepcijos IV-ą alternatyvą	19
Lentelė Nr. 7: Saugomų ir NATURA 2000 teritorijų Šilalės rajono savivaldybės teritorijoje sąrašas	26
Lentelė Nr. 8: Ribojimai saugomose teritorijose	30
Lentelė Nr. 9: Ribojimai paukščių ir šikšnosparnių apsaugai svarbiose teritorijose	32
Lentelė Nr. 10: Ribojimai kultūros paveldo objektų teritorijose, jų apsaugos zonose, artimoje aplinkoje.....	35
Lentelė Nr. 11: Plėtros ribojimai kraštovaizdžio vizualinio estetinio potencialo teritorijų apsaugos aspektu...	39
Lentelė Nr. 12: Vertingiausių Lietuvos kraštovaizdžio panoramų apžvalgos taškų Šilalės rajono teritorijoje sąrašas	40
Lentelė Nr. 13: Plėtros ribojimai vizualiai raiškių gamtos ir (ar) nekilnojamojo kultūros paveldo ir jų apžvalgos taškų aspektu.....	40
Lentelė Nr. 14: Plėtros ribojimai meteorologinio radiolokatoriaus aspektu.....	42
Lentelė Nr. 15: Nacionaliniai ir tarptautiniai planai ir strateginiai dokumentai, į kurių reikalavimus atskiriems aplinkos komponentams bei veiklos rūšims turi būti atsižvelgta	43

Iliustracijų sąrašas

Pav. 1 Gamtinio karkaso teritorijos* bei jų santykis su AIE plėtros teritorijomis (III-a alternatyva)	24
Pav. 2 Gamtinio karkaso teritorijos* bei jų santykis su AIE plėtros teritorijomis (IV-a alternatyva)	25
Pav. 3 Teritorijos jautrumas vėjo elektrinių plėtrai	32
Pav. 4 Pelkės ir šaltiniai, natūralios pievos ir ganyklos bei Europos bendrijos svarbos natūralios buveinės ir AIE plėtros teritorijos (III-a alternatyva)	33
Pav. 5 Pelkės ir šaltiniai, natūralios pievos ir ganyklos bei Europos bendrijos svarbos natūralios buveinės ir AIE plėtros teritorijos (IV-a alternatyva)	34
Pav. 6 Teritorijos kraštovaizdžio vizualinio estetinio potencialo teritorijos	39

Ivadas

Pagal Lietuvos Respublikos Vyriausybės 2004 m. rugpjūčio 18 d. nutarimu Nr. 967 patvirtintą „Planų ir programų strateginio pasekmių aplinkai vertinimo tvarkos aprašą“ (Žin., 2004, Nr.130-4650; 2007, Nr.131-5292; 2010, Nr.139-7125; 2011, Nr.50-2431) (nauja redakcija nuo 2014-12-31: Nr. 1467, 2014-12-23, paskelbta TAR 2014-12-30, i. k. 2014-20928) (toliau - Aprašas) yra numatyta, kad kai rengiamas planas ar programa, skirti pramonės, energetikos, transporto, telekomunikacijų, turizmo, žemės ūkio, miškų ūkio, žuvininkystės, vandens ūkio plėtrai, atliekų tvarkymui, teritorijoms planuoti, kurie nustato ūkinės veiklos, įrašytos į Planuojamos ūkinės veiklos poveikio aplinkai vertinimo įstatymo 1 ar 2 priedus, vystymo pagrindus ir kurie rengiami 10 kv. kilometrų ar mažesniai plotui, turi būti atliekama strateginio pasekmių aplinkai vertinimo (toliau - SPAV) atranka, kurios tikslas - nuspręsti, ar privaloma vertinti planą arba programą.

Vadovaujantis aukščiau išdėstytu Aprašo punktu buvo atliktos Šilalės rajono savivaldybės teritorijos alternatyvių energijos šaltinių - saulės ir vėjo jėgainių plėtros išdėstymo specialiojo plano (toliau - SP) SPAV atrankos procedūros - parengtas atrankos dokumentas, gautos SPAV subjektų išvados ir pasiūlymai. Šilalės rajono savivaldybės administracijos direktorius, kaip planavimo organizatorius, įvertino gautas išvadas ir nusprendė, kad Šilalės rajono savivaldybės teritorijos alternatyvių energijos šaltinių - saulės ir vėjo jėgainių plėtros išdėstymo specialiojo plano strateginio pasekmių aplinkai vertinimas turi būti atliekamas (2021-10-17 Šilalės rajono savivaldybės administracijos direktoriaus įsakymas Nr. D[V-1089).

Remiantis aukščiau išdėstyta informacija ir vadovaujantis Aprašu yra atliekamos Šilalės rajono savivaldybės teritorijos alternatyvių energijos šaltinių - saulės ir vėjo jėgainių plėtros išdėstymo specialiojo plano Strateginio pasekmių aplinkai vertinimo procedūros bei yra parengtas SPAV apimties nustatymo dokumentas.

1 Informacija apie plano rengimo organizatorių, plano rengėją bei vertinimo subjektus

Planavimo organizatorius: Šilalės rajono savivaldybės administracijos direktorius, adresas: J. Basanavičiaus g. 2 LT-75138 Šilalė, tel.: +370 449 76114, faksas: +370 449 76 118, el. p. info@silale.lt, interneto svetainės adresas: <http://www.silale.lt/>. Informaciją apie specialųjį planą teikia Šilalės rajono savivaldybės administracijos Investicijų ir statybos skyriaus Vyr. specialistas - Justas Stankevičius, tel. (8 449) 76 123, el. p. justas.stankevicius@silale.lt.

Specialiojo plano rengėjas: UAB „Gaučė ir Ko“, adresas: Goštauto g. 8-32, LT-01108 Vilnius, interneto svetainės adresas: www.gauce.lt. Direktorė - Kristina Gaučė. Plano vadovė - Rūta Skripienė, tel.: +370-610-62098, el. paštas: ruta@gauce.lt.

Vadovaujantis Lietuvos Respublikos Vyriausybės 2004 m. rugpjūčio mėn. 18 d. nutarimu Nr. 967 patvirtintu „Planų ir programų strateginio pasekmių aplinkai vertinimo tvarkos aprašu“ (aktuali redakcija patvirtinta Lietuvos Respublikos Vyriausybės 2014 m. gruodžio 23 d. nutarimu Nr. 1467) SPAV subjektai - valstybės ir savivaldybių institucijos, nagrinėjančios strateginio pasekmių aplinkai vertinimo dokumentus ir pagal kompetenciją teikiančios išvadas. Šilalės rajono savivaldybės teritorijos alternatyvių energijos šaltinių - saulės ir vėjo jėgainių plėtros išdėstymo specialiojo plano SPAV proceso dalyviai:

- Planavimo organizatorius - Šilalės rajono savivaldybės administracijos direktorius;
- Valstybinė saugomų teritorijų tarnyba prie Aplinkos ministerijos;
- Kultūros paveldo departamento prie Kultūros ministerijos Telšių - Tauragės teritorinis skyrius;
- Aplinkos apsaugos agentūra;
- Nacionalinis visuomenės sveikatos centras prie Sveikatos apsaugos ministerijos;
- Šilalės rajono savivaldybė;
- Su planuojama Šilalės rajono savivaldybės teritorija besiribojančios Šilutės rajono, Tauragės rajono, Klaipėdos rajono, Rietavo, Telšių rajono ir Kelmės rajono savivaldybės;
- Visuomenė.

SPAV proceso dalyviai pagal kompetenciją nagrinėja strateginio pasekmių aplinkai vertinimo apimties nustatymo dokumentą ir SPAV ataskaitą bei teikia išvadas dėl SPAV apimties ir parengtų SPAV dokumentų kokybės.

Visuomenė vertinant rengiamo Šilalės rajono savivaldybės teritorijos alternatyvių energijos šaltinių - saulės ir vėjo jėgainių plėtros išdėstymo specialiojo plano sprendinius dalyvauja Lietuvos Respublikos Teritorijų planavimo įstatyme bei Lietuvos Respublikos Vyriausybės 1996 m. rugsėjo mėn. 18 d. nutarimu Nr. 1079 (2013 m. gruodžio 18 d. nutarimo Nr. 1267 redakcija) „Dėl visuomenės informavimo, konsultavimo ir dalyvavimo priimančiam sprendimus dėl teritorijų planavimo nuostatų patvirtinimo“ nustatyta tvarka.

2 Informacija apie planą

2.1 Rengiamo plano pavadinimas, rengimo pagrindas

Planavimo dokumento pavadinimas: Šilalės rajono savivaldybės teritorijos alternatyvių energijos šaltinių - saulės ir vėjo jėgainių plėtros išdėstymo specialusis planas.

Specialiojo plano rengimo pagrindas: Šilalės rajono savivaldybės tarybos 2020-04-24 sprendimas Nr. T1-121.

Teritorijų planavimo rūšis: specialusis planas.

Teritorijų planavimo lygmuo: savivaldybės lygmens specialusis planas.

Planuojama teritorija: Šilalės rajono savivaldybės teritorija.

2.2 Pagrindiniai specialiojo plano tikslai ir uždaviniai

Vadovaujantis Šilalės rajono savivaldybės teritorijos alternatyvių energijos šaltinių - saulės ir vėjo jėgainių plėtros išdėstymo specialiajam planui 2020-05-11 Šilalės rajono savivaldybės administracijos direktoriaus įsakymu Nr. DĮV-413 patvirtinta planavimo darbų programa, planavimo tikslai yra:

- Integruoti Šilalės rajono savivaldybės teritorijoje parengtus saulės ir vėjo jėgainių išdėstymo specialiuosius planus, numatyti galimas naujas teritorijas saulės ir vėjo jėgainių išdėstymui;

- Numatyti galimą saulės ir vėjo jėgainių įtaką gamtinei ir gyvenamajai aplinkai, bei kompensacines priemones jai sumažinti;
- Rezervuoti teritorijas komunikaciniams koridoriams nuo saulės ir vėjo jėgainių teritorijų iki galimų pajungimo vietų;
- Plėtoti inžinerinę ir susisiekimo sistemą saulės ir vėjo jėgainių plėtrai užtikrinant visuomenės poreikius;
- Numatyti inžinerinės infrastruktūros statinių ar teritorijų apsaugos zonas, žemės sklypų pertvarkymo būdus, reglamentuoti žemės naudojimo paskirtį, įvertinant teritorijos urbanistinę struktūrą, parengtus ir rengiamus teritorijų planavimo dokumentus, esamą infrastruktūros sistemą, ir kitą informaciją.

Rengiamo dokumento uždaviniai yra:

1. Integruoti Šilalės rajono savivaldybės teritorijoje parengtus saulės ir vėjo jėgainių išdėstymo specialiuosius planus, numatyti galimas naujas teritorijas saulės ir vėjo jėgainių išdėstymui;
2. numatyti galimą saulės ir vėjo jėgainių įtaką gamtinei ir gyvenamajai aplinkai, bei kompensacines priemones jai sumažinti;
3. rezervuoti teritorijas komunikaciniams koridoriams nuo saulės ir vėjo jėgainių teritorijų iki galimų pajungimo vietų;
4. plėtoti inžinerinę ir susisiekimo sistemą saulės ir vėjo jėgainių plėtrai užtikrinant visuomenės poreikius;
5. Numatyti inžinerinės infrastruktūros statinių ar teritorijų apsaugos zonas, žemės sklypų pertvarkymo būdus, reglamentuoti žemės naudojimo paskirtį, įvertinant teritorijos urbanistinę struktūrą, parengtus ir rengiamus teritorijų planavimo dokumentus, esamą infrastruktūros sistemą, ir kitą informaciją.

Darbų programoje numatyta, kad turi būti parengtas strateginio pasekmių aplinkai vertinimo atrankos (toliau - SPAV) dokumentas, SPAV ataskaita rengiama vadovaujantis planavimo organizatoriaus - Šilalės rajono savivaldybės direktoriaus - 2021 m. spalio 11 d. įsakymu Nr. DĮV-1089 „Dėl Šilalės rajono savivaldybės administracijos direktoriaus 2021 m. Spalio 7 d. įsakymo Nr. DĮV - 1081 „Dėl Šilalės rajono savivaldybės teritorijos alternatyvių energijos šaltinių - saulės ir vėjo jėgainių plėtros išdėstymo specialiojo plano strateginio pasekmių aplinkai vertinimo“ pakeitimo.

Plano koncepcija yra rengiama, joje buvo suformuotos 4 alternatyvos, kurių viena (II-oji) eigoje buvo atmesta ir toliau nenagrinėjama:

1. Savaiminės plėtros;
2. *Koordinuotos plėtros - atmesta alternatyva (nuspręsta antrosios alternatyvos nekoreguoti bei neįtraukti jos į galimų reikšmingų pasekmių vertinimą ir išvadas dėl SPAV vertintojų pateiktų tam tikro pobūdžio pastabų, į kurias atsižvelgus ši alternatyva dubliuotų trečiąją, subalansuotos plėtros alternatyvą);*
3. Subalansuotos plėtros;
4. Biologinės įvairovės bei kraštovaizdžio apsaugos.

2.3 Plano sąsaja su kitais planais ar programomis

Specialusis planas rengiamas vadovaujantis šiais teisės aktais:

- LR aplinkos apsaugos įstatymu Nr. X-147;
- LR atsinaujinančių išteklių energetikos įstatymu Nr. XIII-1890;
- LR aviacijos įstatymu Nr. VIII-2066;

- LR elektros energetikos įstatymu Nr. VIII-1881;
- LR elektros energetikos sistemos sujungimo su kontinentinės Europos elektros tinklais darbui sinchroniniu režimu įstatymu Nr. XI-2052;
- LR energetikos įstatymu Nr. IX-884;
- LR kelių įstatymu Nr. I-891;
- LR laukinės augalijos įstatymu Nr. VIII-1226;
- LR miškų įstatymu Nr. I-671;
- LR nekilnojamojo kultūros paveldo apsaugos įstatymu Nr. I-733;
- LR planuojamos ūkinės veiklos poveikio aplinkai vertinimo įstatymu Nr. I-1495;
- LR saugomų gyvūnų, augalų ir grybų rūšių įstatymu Nr. VIII-499;
- LR saugomų teritorijų įstatymo pakeitimo įstatymu Nr. IX-628;
- LR specialųjų žemės naudojimo sąlygų įstatymu Nr. XIII-2166;
- LR teritorijų planavimo įstatymu Nr. I-1120;
- LR vandens įstatymu Nr. IX-2089;
- LR vietos savivaldos įstatymu Nr. X-1722;
- LR visuomenės sveikatos priežiūros įstatymu Nr. IX-886;
- LR želdynų įstatymu Nr. X-1241;
- LR žemės gelmių įstatymu Nr. I-1034;
- LR žemės įstatymu Nr. IX-1983;
- Nacionaliniu pažangos planu 2021 - 2030, patvirtintu LR Vyriausybės 2020-09-09 nutarimu Nr. 998;
- Kraštovaizdžio ir biologinės įvairovės išsaugojimo 2015–2020 metų veiksmų planu, patvirtintu LR aplinkos ministro 2015-01-09 įsakymu Nr. D1-12;
- Nacionaline aplinkos apsaugos strategija, patvirtinta LR Seimo 2015-04-16 nutarimu Nr. XII-1626;
- Nacionaline miškų ūkio sektoriaus plėtros 2012-2020 metų programa, patvirtinta Lietuvos Respublikos Vyriausybės 2012-05-23 nutarimu Nr. 569;
- Nacionaline darnaus vystymosi strategija, patvirtinta LR Vyriausybės 2003-09-11 nutarimu Nr. 1160;
- LR vyriausybės 1997-10-23 nutarimu Nr. 1154 „Dėl valstybinės reikšmės miškų plotų patvirtinimo“;
- LR vyriausybės 1996 m. nutarimu Nr. 1079 „Dėl visuomenės informavimo, konsultavimo ir dalyvavimo priimant sprendimus dėl teritorijų planavimo nuostatų patvirtinimo“ (suvestinė redakcija nuo 2018-11-10);
- LR vyriausybės 2008-04-02 nutarimu Nr. 318 „Dėl Gamtinių ir kompleksinių draustinių nuostatų patvirtinimo“;
- LR vyriausybės 2012-05-29 nutarimu Nr. 625 „Dėl aviacijai galinčių kliudyti statinių statybos bei rekonstravimo ir įrenginių įrengimo derinimo tvarkos aprašo patvirtinimo“;
- LR vyriausybės 2012-05-29 nutarimu Nr. 626 „Dėl Informacijos apie teritorijas, kuriose, atsižvelgiant į nacionalinio saugumo reikalavimus, taikomi vėjo elektrinių statybos apribojimai, teikimo, vėjo elektrinių statybos vietų šiose teritorijose derinimo ir kompensacijų mokėjimo tvarkos aprašo patvirtinimo“;
- Lietuvos kariuomenės vado 2016-02-15 įsakymu Nr. V-217 „Dėl Lietuvos Respublikos teritorijų, kuriose gali būti ribojami vėjo elektrinių (aukštų statinių) projektavimo ir statybos darbai, žemėlapių patvirtinimo“;
- LR aplinkos ministro 2001-11-07 įsakymu Nr. 540 „Dėl paviršinių vandens telkinių apsaugos zonų ir pakrančių apsaugos juostų nustatymo taisyklių“;
- LR aplinkos ministro 2006-05-22 įsakymu Nr. D1-255 „Dėl Planų ar programų ir planuojamos ūkinės veiklos įgyvendinimo poveikio įsteigtoms ar potencialioms „Natura 2000“ teritorijoms reikšmingumo nustatymo tvarkos aprašo patvirtinimo“;

- LR aplinkos ministro ir Priešgaisrinės apsaugos ir gelbėjimo departamento prie Vidaus reikalų ministerijos direktoriaus 2013-12-31 įsakymu Nr. D1-995/1-312 „Dėl Gaisrinės saugos normų teritorijų planavimo dokumentams rengti patvirtinimo“;
- LR aplinkos ministro ir Priešgaisrinės apsaugos ir gelbėjimo departamento prie vidaus reikalų ministerijos direktoriaus 2013-12-31 įsakymu Nr. D1-995/1-312 „Dėl gaisrinės saugos normų teritorijų planavimo dokumentams rengti patvirtinimo“;
- LR energetikos ministro 2010-03-29 įsakymu Nr. 1-93 „Dėl Elektros tinklų apsaugos taisyklių patvirtinimo“;
- LR energetikos ministro 2010-07-16 įsakymu Nr. 1-213 „Dėl Magistralinių dujotiekių apsaugos taisyklių patvirtinimo“;
- LR energetikos ministro 2010-07-16 įsakymu Nr.1-213 „Dėl magistralinių dujotiekių apsaugos taisyklių patvirtinimo“;
- LR energetikos ministro 2011-12-22 įsakymu Nr. 1-309 „Dėl Elektros linijų ir instaliacijos įrengimo taisyklių patvirtinimo“;
- LR energetikos ministro 2012-02-03 d. įsakymu Nr. 1-22 „Dėl Elektros įrenginių įrengimo bendrųjų taisyklių patvirtinimo“;
- LR energetikos ministro 2012-07-04 d. įsakymu Nr. 1-127 „Dėl Elektros energijos gamintojų ir vartotojų elektros įrenginių prijungimo prie elektros tinklų tvarkos aprašo patvirtinimo“;
- LR energetikos ministro 2012-11-23 įsakymu Nr. 1-228 „Dėl gamtinių dujų skirstomųjų dujotiekių apsaugos taisyklių patvirtinimo“;
- LR energetikos ministro 2014-01-28 įsakymu Nr. 1-12 „Dėl magistralinio dujotiekio įrengimo taisyklių patvirtinimo“;
- LR energetikos ministro 2016-03-25 įsakymu Nr. 1-99 „Dėl Vėjo elektrinių prijungimo prie elektros tinklų techninių taisyklių patvirtinimo“.
- LR energetikos ministro ir LR aplinkos ministro 2011-01-24 įsakymu Nr. 1-10/D1-61 „Dėl Infrastruktūros plėtros (šilumos, elektros, dujų ir naftos tiekimo tinklų) specialiųjų planų rengimo taisyklių patvirtinimo“;
- LR sveikatos apsaugos ministro 2004-09-19 įsakymu Nr. V-586 „Dėl sanitarinių apsaugos zonų ribų nustatymo ir režimo taisyklių patvirtinimo“;
- HN 33:2011 „Triukšmo ribiniai dydžiai gyvenamuosiuose ir visuomeninės paskirties pastatuose bei jų aplinkoje“, patvirtinta Lietuvos Respublikos sveikatos apsaugos ministro 2011 m. birželio 13 d. įsakymu Nr. V-604;
- HN 30:2018 „Infragarsas ir žemadažnis garsas: ribiniai dydžiai gyvenamosiose, specialiosiose ir visuomeninėse patalpose“, patvirtinta Lietuvos Respublikos sveikatos apsaugos ministro 2018 m. sausio 23 d. įsakymu Nr. V-75;
- Civilinės aviacijos administracijos direktoriaus 2009-03-27 įsakymu Nr. 4R-72 patvirtintais Aukštų statinių ženklinimo taisyklių reikalavimais;
- Lietuvos Respublikos Vyriausybės 2012 m. gegužės 29 d. nutarimu Nr. 625 (Žin., 2012, 64-3237) patvirtinto Aviacijai galinčių kliudyti statinių statybos bei rekonstravimo ir įrenginių įrengimo derinimo tvarkos aprašo reikalavimais;
- Gaisrinės saugos normos teritorijų planavimo dokumentams rengti (TAR, 2014-02-10, Nr. 1364).

Specialusis planas rengiamas vadovaujantis šiais teritorijų planavimo dokumentais:

- Nacionaliniu kraštovaizdžio tvarkymo planu, T00077225;
- Tauragės apskrities teritorijos bendroju (generaliniu) planu, T00053607 (100001100000);
- Šilalės rajono savivaldybės teritorijos bendroju planu, T00038262;
- Saulės jėgainių statybos plėtros teritorijų specialiuoju planu Šilalės rajono savivaldybės Pajūrio seniūnijos teritorijoje, T00070583;

- Vėjo jėginių išdėstymo ir teritorijos ribų nustatymo Šilalės rajono savivaldybėje Kaltinėnų seniūnijoje, Rėzgalių kaime specialiuoju planu, T00084401;
- Vėjo jėginių išdėstymo ir teritorijos ribų nustatymo, Šilalės rajono savivaldybės Traksėdžio seniūnijos, Laukuvos seniūnijos ir Šilalės kaimiškosios seniūnijos teritorijoje, specialiojo plano, 2010-11-04, T00037458;
- Vėjo jėginių išdėstymo ir teritorijos ribų nustatymo Šilalės rajono savivaldybės Traksėdžio seniūnijos, Laukuvos seniūnijos ir Šilalės kaimiškosios seniūnijos teritorijoje specialiojo plano koregavimu, numatant praplėsti vėjo jėginių statybos teritoriją į sklypus, esančius Šilalės r., sav., Laukuvos sen., Mėčių k., T00084121, T00084129;
- Vėjo jėginių išdėstymo ir teritorijos ribų nustatymo, Šilalės rajono savivaldybės teritorijoje, Bijotų seniūnijoje, Tūjainių kaime, specialiuoju planu, T00037031;
- Tauragės apskrities miškų tvarkymo schema, patvirtinta Lietuvos Respublikos aplinkos ministro 2017 m. liepos 27 d. įsakymu Nr. D1-630;
- Gamtinio karkaso lokalizavimo ir ūkinės veiklos apribojimų, specialiųjų žemės naudojimo sąlygų nustatymo specialiuoju planu, T00070724;
- Šilalės rajono Džiaugėnų telkinio smėlio ir žvyro išteklių dalies naudojimo planu, T00079248;
- Šilalės rajono savivaldybės teritorijos miškų išdėstymo žemėtvarkos schemos specialiuoju planu, T00035983;
- Pagramančio regioninio parko planavimo schema, T00083737, 2019-08-21;
- Gamtinio karkaso lokalizavimo ir ūkinės veiklos apribojimų, specialiųjų žemės naudojimo sąlygų nustatymo specialiojo plano, T00070724.

Į specialiojo plano sprendinius integruojami šių teritorijų planavimo dokumentų sprendiniai (sprendiniai peržiūrimi atsižvelgiant į šiai dienai aktualius teisės aktus ir planus, prieštaraujančių galiojančioms nuostatomis sprendinių atsisakoma, plačiau žr. 2.4 poskyrį Lentelė Nr. 3 ir Lentelė Nr. 6):

- Vėjo jėginių išdėstymo ir teritorijos ribų nustatymo, Šilalės rajono savivaldybės Traksėdžio seniūnijos, Laukuvos seniūnijos ir Šilalės kaimiškosios seniūnijos teritorijoje, specialiojo plano, 2010-11-04, T00037458;
- Vėjo jėginių išdėstymo ir teritorijos ribų nustatymo Šilalės rajono savivaldybės Traksėdžio seniūnijos, Laukuvos seniūnijos ir Šilalės kaimiškosios seniūnijos teritorijoje specialiojo plano koregavimu, numatant praplėsti vėjo jėginių statybos teritoriją į sklypus, esančius Šilalės r., sav., Laukuvos sen., Mėčių k., 2019-12-05, T00084121, T00084129;
- Vėjo jėginių išdėstymo ir teritorijos ribų nustatymo Šilalės rajono savivaldybėje Kaltinėnų seniūnijoje, Rėzgalių kaime specialiojo plano, 2020-02-13, T00084401;
- Vėjo jėginių išdėstymo ir teritorijos ribų nustatymo, Šilalės rajono savivaldybės teritorijoje, Bijotų seniūnijoje, Tūjainių kaime, specialiojo plano, 2011-08-12, T00037031;
- Saulės jėginių statybos plėtros teritorijų specialiojo plano rengimo Šilalės rajono savivaldybės Pajūrio seniūnijos teritorijoje, 2019-07-16, T00083633.

Taip pat, formuojant specialiojo plano bendruosius sprendinius, atsižvelgiama į Šilalės rajono savivaldybės teritorijos ir savivaldybės teritorijos dalies (Šilalės miesto bei Pajūrio, Upynos, Kvėdarnos, Laukuvos, Kaltinėnų miestelių) bendruosius planus, bei Šilalės rajono savivaldybės teritorijos ir savivaldybės teritorijos dalies (Šilalės miesto) bendrojo plano keitimo sąlygas.

2.4 Plano alternatyvų aprašymas

2.4.1 I-oji alternatyva. Savaiminės plėtros alternatyva

Savaiminės plėtros alternatyva - tai nereguliuojamai ir neplanuojamai vystoma vėjo ir saulės elektrinių plėtra. Jos atveju galima neracionali ir neoptimizuota elektrinių plėtra.

Savaiminės plėtros koncepcijos variantas neišspręstų šiuo metu Šilalės rajono savivaldybės teritorijai aktualios AIE elektrinių plėtros problematikos, todėl vystant AIE elektrines neatsižvelgiant į vietovės tinkamumą, žemėnaudą, socialinius ir aplinkosauginius bei kitus reikalavimus gali būti daromas neigiamas nepamatuotas, poveikis vystymosi darnai, ekonominei aplinkai, socialinei aplinkai (įskaitant triukšmą ir vizualinį psichologinį poveikį), gamtinei aplinkai ir kraštovaizdžiui, nesukuriamos prielaidos laiko optimizavimui, siekiant šalies ir ES tikslų energetinės nepriklausomybės ir emisijų į aplinką mažinimo tikslų.

2.4.2 II-oji alternatyva. Koordinuotos plėtros alternatyva (*atmesta - toliau nenagrinėjama*)

Vykdamas Specialiojo plano koncepcijos alternatyvų vertinimą, iš SPAV vertinimo subjektų buvo gautos pastabos, į kurias atsižvelgus antroji alternatyva dubliuotų (atkartotų) trečiąją alternatyvą. Susiklosčius šiai situacijai, pasitarus su Planavimo organizatoriumi, nuspręsta antrosios alternatyvos nebekoreguoti pagal gautas pastabas bei pakartotinai nebeatlikti jos galimų reikšmingų pasekmių vertinimo. Visa anksčiau suformuluota antrosios alternatyvos medžiaga yra pateikiama prieduose Nr. 7 ir 8.

2.4.3 III-oji alternatyva. Subalansuotos plėtros alternatyva

Subalansuotos plėtros koncepcijos alternatyvoje išskirtais ir siūlomais vėjo ir saulės elektrinių plėtros bendraisiais sprendimais siekiama, kad neigiamas poveikis aplinkos bei socialinių komponentų kokybei būtų kuo mažesnis, bet tuo pačiu atitiktų darnios plėtros principus, sudarytų sąlygas siekti šalies tikslų, tarpusavyje derinant aplinkosauginius, socialinius ir ekonominius prioritetus. Šiame koncepcijos variante siūlomi tikslingos AIE elektrinių vystymo būdai ir priemonės, kurie užtikrintų plano rengimui suformuotų tikslų ir uždavinių įgyvendinimą, išskiriant vėjo energetikos plėtrą pagal intensyvumo parametrus, bet tuo pačiu didelį dėmesį skiriant vertingiausių kraštovaizdžio atžvilgiu teritorijų išsaugojimui.

Teritorijų, kurios optimalios AIE plėtrai, išskyrimo principas apima plėtros kryptį - zonų nustatymą (plačiau žr. 3 alternatyvos koncepcijos brėžinį, priedas Nr. 1 ir koncepcijos aiškinamojo rašto skyrių 4.3, priedas Nr. 3) atskirai VE ir SE.

Lentelė Nr. 1: VE plėtros kryptys III -oje alternatyvoje

Zona	Plėtros kryptis
Vėjo energetika	
V-1	<p>Iki 25 m aukščio VE plėtros zona</p> <p>Planuojamos ūkinės veiklos atrankos dėl poveikio aplinkai vertinimo ir planuojamos ūkinės veiklos poveikio aplinkai vertinimo procesus reglamentuoja LR Planuojamos ūkinės veiklos poveikio aplinkai vertinimo įstatymas.</p> <p>Išimtis aukštesnių VE plėtros galimybei:</p> <p>Aukštesnių VE plėtra V-1 zonoje gali būti vystoma AIE vystymo projektų apimtyje atlikus planuojamos įgyvendinti veiklos techninių, technologinių, vietos ir kitų</p>

	<p>sprendinių analizę ir šių sprendinių poveikio kraštovaizdžiui bei gamtos ir nekilnojamojo kultūros vertybių vizualinei aplinkai vertinimą (nepriklausomai nuo to ar bus atliekamas ūkinės ir (ar) kitokios veiklos poveikio aplinkai vertinimas Planuojamos ūkinės veiklos poveikio aplinkai vertinimo įstatymo tvarka). Reikalavimas netaikomas tais atvejais, kai Vyriausybės įgaliotos institucijos nustatyta tvarka (kai numatoma ūkinei veiklai neprivaloma atlikti poveikio aplinkai vertinimą pagal Planuojamos ūkinės veiklos poveikio aplinkai vertinimo įstatymą) jau yra priimtas sprendimas, kad planuojama veikla nepakenks kraštovaizdžiui, gamtos ir nekilnojamosioms kultūros vertybėms).</p> <p><i>Plėtra galima, jeigu:</i></p> <ul style="list-style-type: none"> - atlikus ūkinės ir (ar) kitokios veiklos poveikio aplinkai vertinimą Planuojamos ūkinės veiklos poveikio aplinkai vertinimo įstatymo arba Vyriausybės įgaliotos institucijos nustatyta tvarka (kai numatoma ūkinei veiklai neprivaloma atlikti poveikio aplinkai vertinimą pagal Planuojamos ūkinės veiklos poveikio aplinkai vertinimo įstatymą), yra priimtas sprendimas, kad planuojama veikla nepakenks kraštovaizdžiui, gamtos ir nekilnojamosioms kultūros vertybėms; - atlikus planuojamos įgyvendinti veiklos techninių, technologinių, vietos ir kitų sprendinių analizę ir šių sprendinių poveikio kraštovaizdžiui bei gamtos ir nekilnojamojo kultūros vertybių vizualinei aplinkai vertinimą, išvadoms ir siūlomoms kompensacinėms priemonėms pritaria Valstybinė saugomų teritorijų tarnyba prie Aplinkos ministerijos ir Kultūros paveldo departamentas prie Kultūros ministerijos. <p>Pažymėtina, kad atliekant analizę ir vertinant galimą planuojamos įgyvendinti veiklos poveikį, tiek planuojama, tiek jau vykdomos veiklos neturi sukelti ne tik tiesioginio, bet ir suminio ar kaupiamojo poveikio grėsmės.</p>
<p>V-2.1</p>	<p>Iki 50 m aukščio VE plėtros zona</p> <p>Planuojamos ūkinės veiklos atrankos dėl poveikio aplinkai vertinimo ir planuojamos ūkinės veiklos poveikio aplinkai vertinimo procesus reglamentuoja LR Planuojamos ūkinės veiklos poveikio aplinkai vertinimo įstatymas.</p> <p>Išimtis aukštesnių VE plėtros galimybei:</p> <p>Aukštesnių VE plėtra V-1 zonoje gali būti vystoma AIE vystymo projektų apimtyje atlikus planuojamos įgyvendinti veiklos techninių, technologinių, vietos ir kitų sprendinių analizę ir šių sprendinių poveikio kraštovaizdžiui bei gamtos ir nekilnojamojo kultūros vertybių vizualinei aplinkai vertinimą (nepriklausomai nuo to ar bus atliekamas ūkinės ir (ar) kitokios veiklos poveikio aplinkai vertinimas Planuojamos ūkinės veiklos poveikio aplinkai vertinimo įstatymo tvarka). Reikalavimas netaikomas tais atvejais, kai Vyriausybės įgaliotos institucijos nustatyta tvarka (kai numatoma ūkinei veiklai neprivaloma atlikti poveikio aplinkai vertinimą pagal Planuojamos ūkinės veiklos poveikio aplinkai vertinimo įstatymą) jau yra priimtas sprendimas, kad planuojama veikla nepakenks kraštovaizdžiui, gamtos ir nekilnojamosioms kultūros vertybėms).</p>

	<p><i>Plėtra galima, jeigu:</i></p> <ul style="list-style-type: none"> - atlikus ūkinės ir (ar) kitokios veiklos poveikio aplinkai vertinimą Planuojamos ūkinės veiklos poveikio aplinkai vertinimo įstatymo arba Vyriausybės įgaliotos institucijos nustatyta tvarka (kai numatomai ūkinei veiklai neprivaloma atlikti poveikio aplinkai vertinimą pagal Planuojamos ūkinės veiklos poveikio aplinkai vertinimo įstatymą), yra priimtas sprendimas, kad planuojama veikla nepakenks kraštovaizdžiui, gamtos ir nekilnojamosioms kultūros vertybėms; - atlikus planuojamos įgyvendinti veiklos techninių, technologinių, vietos ir kitų sprendinių analizę ir šių sprendinių poveikio kraštovaizdžiui bei gamtos ir nekilnojamųjų kultūros vertybių vizualinei aplinkai vertinimą, išvadoms ir siūlomoms kompensacinėms priemonėms pritaria Valstybinė saugomų teritorijų tarnyba prie Aplinkos ministerijos ir Kultūros paveldo departamentas prie Kultūros ministerijos. <p>Pažymėtina, kad atliekant analizę ir vertinant galimą planuojamos įgyvendinti veiklos poveikį, tiek planuojama, tiek jau vykdomos veiklos neturi sukelti ne tik tiesioginio, bet ir suminio ar kaupiamojo poveikio grėsmės.</p>
<p>V-2.2</p>	<p>Iki 50 m aukščio VE plėtros zona</p> <ul style="list-style-type: none"> • Šioje zonoje galioja visos V-2.1 zonai suformuluotos nuostatos. • Kadangi ši zona yra bendrojoje meteorologinio radiolokatoriaus apsaugos zonoje, galioja papildomas reikalavimas: VE plėtra įmanoma tik gavus Lietuvos hidrometeorologijos tarnybos prie Aplinkos ministerijos pritarimą.
<p>V-3.1</p>	<p>Iki 100 m aukščio VE plėtros zona</p> <p>Planuojamos ūkinės veiklos atrankos dėl poveikio aplinkai vertinimo ir planuojamos ūkinės veiklos poveikio aplinkai vertinimo procesus reglamentuoja LR Planuojamos ūkinės veiklos poveikio aplinkai vertinimo įstatymas.</p> <p>Išimtis aukštesnių VE plėtros galimybei:</p> <p>Aukštesnių VE plėtra V-1 zonoje gali būti vystoma tik AIE vystymo projektų apimtyje atlikus planuojamos įgyvendinti veiklos techninių, technologinių, vietos ir kitų sprendinių analizę ir šių sprendinių poveikio kraštovaizdžiui bei gamtos ir nekilnojamųjų kultūros vertybių vizualinei aplinkai vertinimą (nepriklausomai nuo to ar bus atliekamas ūkinės ir (ar) kitokios veiklos poveikio aplinkai vertinimas Planuojamos ūkinės veiklos poveikio aplinkai vertinimo įstatymo tvarka). Reikalavimas netaikomas tais atvejais, kai Vyriausybės įgaliotos institucijos nustatyta tvarka (kai numatomai ūkinei veiklai neprivaloma atlikti poveikio aplinkai vertinimą pagal Planuojamos ūkinės veiklos poveikio aplinkai vertinimo įstatymą) jau yra priimtas sprendimas, kad planuojama veikla nepakenks kraštovaizdžiui, gamtos ir nekilnojamosioms kultūros vertybėms).</p> <p><i>Plėtra galima, jeigu:</i></p>

	<ul style="list-style-type: none"> - atlikus ūkinės ir (ar) kitokios veiklos poveikio aplinkai vertinimą Planuojamos ūkinės veiklos poveikio aplinkai vertinimo įstatymo arba Vyriausybės įgaliotos institucijos nustatyta tvarka (kai numatomai ūkinei veiklai neprivaloma atlikti poveikio aplinkai vertinimą pagal Planuojamos ūkinės veiklos poveikio aplinkai vertinimo įstatymą), yra priimtas sprendimas, kad planuojama veikla nepakenks kraštovaizdžiui, gamtos ir nekilnojamoms kultūros vertybėms; - atlikus planuojamos įgyvendinti veiklos techninių, technologinių, vietos ir kitų sprendinių analizę ir šių sprendinių poveikio kraštovaizdžiui bei gamtos ir nekilnojamųjų kultūros vertybių vizualinei aplinkai vertinimą, išvadoms ir siūlomoms kompensacinėms priemonėms pritaria Valstybinė saugomų teritorijų tarnyba prie Aplinkos ministerijos ir Kultūros paveldo departamentas prie Kultūros ministerijos. <p>Pažymėtina, kad atliekant analizę ir vertinant galimą planuojamos įgyvendinti veiklos poveikį, tiek planuojama, tiek jau vykdomos veiklos neturi sukelti ne tik tiesioginio, bet ir suminio ar kaupiamojo poveikio grėsmės.</p>
<p>V-3.2</p>	<p>Iki 100 m aukščio VE plėtros zona</p> <ul style="list-style-type: none"> • Šioje zonoje galioja visos V-3.1 zonai suformuluotos nuostatos. • Kadangi ši zona yra bendrojoje meteorologinio radiolokatoriaus apsaugos zonoje, galioja papildomas reikalavimas: VE plėtra įmanoma tik gavus Lietuvos hidrometeorologijos tarnybos prie Aplinkos ministerijos pritarimą.
<p>V-4</p>	<p>Iki 150 m aukščio VE plėtros zona</p> <p>Planuojamos ūkinės veiklos atrankos dėl poveikio aplinkai vertinimo ir planuojamos ūkinės veiklos poveikio aplinkai vertinimo procesus reglamentuoja LR Planuojamos ūkinės veiklos poveikio aplinkai vertinimo įstatymas.</p> <p>Išimtis aukštesnių VE plėtros galimybei:</p> <p>Aukštesnių VE plėtra V-1 zonoje gali būti vystoma tik AIE vystymo projektų apimtyje atlikus planuojamos įgyvendinti veiklos techninių, technologinių, vietos ir kitų sprendinių analizę ir šių sprendinių poveikio kraštovaizdžiui bei gamtos ir nekilnojamųjų kultūros vertybių vizualinei aplinkai vertinimą (nepriklausomai nuo to ar bus atliekamas ūkinės ir (ar) kitokios veiklos poveikio aplinkai vertinimas Planuojamos ūkinės veiklos poveikio aplinkai vertinimo įstatymo tvarka). Reikalavimas netaikomas tais atvejais, kai Vyriausybės įgaliotos institucijos nustatyta tvarka (kai numatomai ūkinei veiklai neprivaloma atlikti poveikio aplinkai vertinimą pagal Planuojamos ūkinės veiklos poveikio aplinkai vertinimo įstatymą) jau yra priimtas sprendimas, kad planuojama veikla nepakenks kraštovaizdžiui, gamtos ir nekilnojamoms kultūros vertybėms).</p> <p><i>Plėtra galima, jeigu:</i></p> <ul style="list-style-type: none"> - atlikus ūkinės ir (ar) kitokios veiklos poveikio aplinkai vertinimą Planuojamos ūkinės veiklos poveikio aplinkai vertinimo įstatymo arba Vyriausybės

	<p><i>įgaliotos institucijos nustatyta tvarka (kai numatomai ūkinei veiklai neprivaloma atlikti poveikio aplinkai vertinimą pagal Planuojamos ūkinės veiklos poveikio aplinkai vertinimo įstatymą), yra priimtas sprendimas, kad planuojama veikla nepakenks kraštovaizdžiui, gamtos ir nekilnojamosioms kultūros vertybėms;</i></p> <p>– <i>atlikus planuojamos įgyvendinti veiklos techninių, technologinių, vietos ir kitų sprendinių analizę ir šių sprendinių poveikio kraštovaizdžiui bei gamtos ir nekilnojamųjų kultūros vertybių vizualinei aplinkai vertinimą, išvadoms ir siūlomoms kompensacinėms priemonėms pritaria Valstybinė saugomų teritorijų tarnyba prie Aplinkos ministerijos ir Kultūros paveldo departamentas prie Kultūros ministerijos.</i></p> <p>Pažymėtina, kad atliekant analizę ir vertinant galimą planuojamos įgyvendinti veiklos poveikį, tiek planuojama, tiek jau vykdomos veiklos neturi sukelti ne tik tiesioginio, bet ir suminio ar kaupiamojo poveikio grėsmės.</p>
--	---

Alternatyvoje įvesti ribojimai VE plėtros zonų formavimui - siekiant maksimaliai apsaugoti rajono kultūrinį ir gamtinį kraštovaizdį, vadovaujantis Aplinkos ministerijos patvirtinta Vizualinės taršos gamtiniams kraštovaizdžio kompleksams ir objektams nustatymo metodika, tolimesniu nei 1 km atstumu nuo piliakalnių ir dvarų, panoraminių apžvalgos taškų ir saugomų teritorijų yra nustatytos vėjo elektrinių plėtros zonos su vėjo elektrinių aukščių diferenciacijos reikalavimais (priklausomai nuo atstumų iki KPO, panoraminių apžvalgos taškų ir saugomų teritorijų). Aplink piliakalnius ir dvarus taip pat yra suformuotos 1 km buferinės zonos vizualinei KPO apsaugai, nesūdoma nei saulės šviesos energijos, nei vėjo elektrinių plėtra. Atstumų nuo AIE plėtros zonų iki saugomų teritorijų, kultūros paveldo objektų ir vidutiniškai bei labai jautrių (pagal poveikį paukščiams ir šikšnosparniams) teritorijų sąvadas pateikiamas priede Nr. 6.

Lentelė Nr. 2: SE plėtros kryptys III -oje alternatyvoje

Zona	Plėtros kryptis
Saulės energetika	
S-1	Mažesnių nei 500 kW įrengtosios galios SE plėtros zona
S-2	<p>500 kW ir didesnės įrengtosios galios SE vystymo projektų apimtyje turi būti atliekama planuojamos įgyvendinti veiklos techninių, technologinių, vietos ir kitų sprendinių analizė ir šių sprendinių poveikio kraštovaizdžiui bei gamtos ir nekilnojamųjų kultūros vertybių vizualinei aplinkai vertinimas (nepriklausomai nuo to ar bus atliekamas ūkinės ir (ar) kitokios veiklos poveikio aplinkai vertinimas Planuojamos ūkinės veiklos poveikio aplinkai vertinimo įstatymo tvarka). Reikalavimas netaikomas tais atvejais, kai Vyriausybės įgaliotos institucijos nustatyta tvarka (kai numatomai ūkinei veiklai neprivaloma atlikti poveikio aplinkai vertinimą pagal Planuojamos ūkinės veiklos poveikio aplinkai vertinimo įstatymą) jau yra priimtas sprendimas, kad planuojama veikla nepakenks kraštovaizdžiui, gamtos ir nekilnojamosioms kultūros vertybėms).</p> <p><i>Plėtra galima, jeigu:</i></p> <p>– <i>atlikus ūkinės ir (ar) kitokios veiklos poveikio aplinkai vertinimą Planuojamos ūkinės veiklos poveikio aplinkai vertinimo įstatymo arba Vyriausybės</i></p>

	<p><i>įgalios institucijos nustatyta tvarka (kai numatomai ūkinei veiklai neprivaloma atlikti poveikio aplinkai vertinimą pagal Planuojamos ūkinės veiklos poveikio aplinkai vertinimo įstatymą), yra priimtas sprendimas, kad planuojama veikla nepakenks kraštovaizdžiui, gamtos ir nekilnojamosioms kultūros vertybėms;</i></p> <p>– <i>atlikus planuojamos įgyvendinti veiklos techninių, technologinių, vietos ir kitų sprendinių analizę ir šių sprendinių poveikio kraštovaizdžiui bei gamtos ir nekilnojamųjų kultūros vertybių vizualinei aplinkai vertinimą, išvadoms ir siūlomoms kompensacinėms priemonėms pritaria Valstybinė saugomų teritorijų tarnyba prie Aplinkos ministerijos ir Kultūros paveldo departamentas prie Kultūros ministerijos.</i></p> <p>Pažymėtina, kad atliekant analizę ir vertinant galimą planuojamos įgyvendinti veiklos poveikį, tiek planuojama, tiek jau vykdomos veiklos neturi sukelti ne tik tiesioginio, bet ir suminio ar kaupiamojo poveikio grėsmės.</p>
S-3	SE plėtra pagal galiojančių teisės aktų reikalavimus.

Visose SE plėtros zonose gamtos ir kultūros paveldo objektų artimiausioje aplinkoje (perimetru) SE parkų plėtra galima tik tuomet, jei yra užtikrinamas sklandus patekimas prie paveldo objektų.

Galiojančių AIE specialiųjų planų integracija

Šioje alternatyvoje paliekami galioti ir integruojami į plano sprendinius tie patvirtintų saulės ir vėjo energetikos specialiųjų planų sprendiniai, kurie patenka į suformuotas AIE plėtros zonas (žr. priedą Nr. 1 Konceptijos brėžinys (3 alternatyva)).

Lentelė Nr. 3: AIE specialiųjų planų integracija į koncepcijos III-ją alternatyvą

TPD pavadinimas	Statusas
Vėjo jėgainių išdėstymo ir teritorijos ribų nustatymo, Šilalės rajono savivaldybės Traksėdžio seniūnijos, Laukuvos seniūnijos ir Šilalės kaimiškosios seniūnijos teritorijoje, specialiojo plano, 2010-11-04, T00037458	Pilnai atmetami sprendiniai teritorijose Nr.* 1, 2. Dalinai atmetami sprendiniai teritorijose Nr.* 3, 4, 5, 7. Pilnai integruojami sprendiniai teritorijoje Nr.* 6. <i>*Pagal galiojančio SP sprendinių brėžinio informaciją (teritorijų Nr. žiūrėti brėžinyje (brėžinio žymuo 74-SP-3.3.)).</i>
Vėjo jėgainių išdėstymo ir teritorijos ribų nustatymo Šilalės rajono savivaldybės Traksėdžio seniūnijos, Laukuvos seniūnijos ir Šilalės kaimiškosios seniūnijos teritorijoje specialiojo plano koregavimo, numatant praplėsti vėjo jėgainių statybos teritoriją į sklypus, esančius Šilalės r., sav., Laukuvos sen., Mėčių k., 2019-12-05, T00084121, T00084129	Koreguoti sprendiniai (praplėsta VE statybos teritorija) atmetami.
Vėjo jėgainių išdėstymo ir teritorijos ribų nustatymo Šilalės rajono savivaldybėje Kaltinėnų seniūnijoje,	Sprendiniai pilnai integruojami.

Rėzgalių kaime specialiojo plano, 2020-02-13, T00084401	
Vėjo jėgainių išdėstymo ir teritorijos ribų nustatymo, Šilalės rajono savivaldybės teritorijoje, Bijotų seniūnijoje, Tūjainių kaime, specialiojo plano, 2011-08-12, T00037031	Sprendiniai įgyvendinti.
Saulės jėgainių statybos plėtros teritorijų specialiojo plano rengimo Šilalės rajono savivaldybės Pajūrio seniūnijos teritorijoje, 2019-07-16, T00083633	Sprendiniai pilnai integruojami.

2.4.4 IV-oji alternatyva. Biologinės įvairovės bei kraštovaizdžio apsaugos alternatyva

Biologinės įvairovės bei kraštovaizdžio apsaugos alternatyvoje vėjo ir saulės elektrinių plėtra bendraisiais sprendiniais itin apribojama, siekiant maksimaliai patenkinti aplinkosauginius prioritetus. Tačiau šios alternatyvos atveju išauga neigiamas poveikis socialinių ir ekonominių komponentų kokybei, todėl šia alternatyva silpniau atliepiami darnios plėtros principai. Šiame koncepcijos variante siūlomi AIE elektrinių vystymo būdai ir priemonės tikėtina neužtikrintų plano rengimui suformuotų tikslų ir uždavinių įgyvendinimo.

Teritorijų, kurios tinkamos ir optimalios AIE plėtrai, išskyrimo principas kaip ir III-oje alternatyvoje apima plėtros kryptį - zonų VE ir/ar SE plėtrai išskyrimą (plačiau žr. 4 alternatyvos koncepcijos brėžinį, priedas Nr. 2 ir koncepcijos aiškinamojo rašto skyrių 4.4, priedas Nr. 3).

Lentelė Nr. 4: VE plėtros kryptys IV-oje alternatyvoje

Zona	Plėtros kryptis
Vėjo energetika	
V-1	<p>VE plėtros zona</p> <p>AIE vystymo projektų apimtyje turi būti atliekama planuojamos įgyvendinti veiklos techninių, technologinių, vietos ir kitų sprendinių analizė ir šių sprendinių poveikio kraštovaizdžiui bei gamtos ir nekilnojamųjų kultūros vertybių vizualinei aplinkai vertinimas (nepriklausomai nuo to ar bus atliekamas ūkinės ir (ar) kitokios veiklos poveikio aplinkai vertinimas Planuojamos ūkinės veiklos poveikio aplinkai vertinimo įstatymo tvarka). Reikalavimas netaikomas tais atvejais, kai Vyriausybės įgaliotos institucijos nustatyta tvarka (kai numatomai ūkinei veiklai neprivaloma atlikti poveikio aplinkai vertinimą pagal Planuojamos ūkinės veiklos poveikio aplinkai vertinimo įstatymą) jau yra priimtas sprendimas, kad planuojama veikla nepakenks kraštovaizdžiui, gamtos ir nekilnojamoms kultūros vertybėms).</p> <p><i>Plėtra galima, jeigu:</i></p> <ul style="list-style-type: none"> - <i>atlikus ūkinės ir (ar) kitokios veiklos poveikio aplinkai vertinimą Planuojamos ūkinės veiklos poveikio aplinkai vertinimo įstatymo arba Vyriausybės įgaliotos institucijos nustatyta tvarka (kai numatomai ūkinei veiklai neprivaloma atlikti poveikio aplinkai vertinimą pagal Planuojamos ūkinės veiklos poveikio aplinkai vertinimo įstatymą), yra priimtas sprendimas, kad</i>

	<p><i>planuojama veikla nepakenks kraštovaizdžiui, gamtos ir nekilnojamosioms kultūros vertybėms;</i></p> <p>– <i>atlikus planuojamos įgyvendinti veiklos techninių, technologinių, vietos ir kitų sprendinių analizę ir šių sprendinių poveikio kraštovaizdžiui bei gamtos ir nekilnojamųjų kultūros vertybių vizualinei aplinkai vertinimą, išvadoms ir siūlomoms kompensacinėms priemonėms pritaria Valstybinė saugomų teritorijų tarnyba prie Aplinkos ministerijos ir Kultūros paveldo departamentas prie Kultūros ministerijos.</i></p> <p>Pažymėtina, kad atliekant analizę ir vertinant galimą planuojamos įgyvendinti veiklos poveikį, tiek planuojama, tiek jau vykdomos veiklos neturi sukelti ne tik tiesioginio, bet ir suminio ar kaupiamojo poveikio grėsmės.</p>
V-2	<ul style="list-style-type: none"> • Šioje zonoje galioja visos V-1 zonai suformuluotos nuostatos. • Kadangi ši zona yra bendrojoje meteorologinio radiolokatoriaus apsaugos zonoje, galioja papildomas reikalavimas: VE plėtra įmanoma tik gavus Lietuvos hidrometeorologijos tarnybos prie Aplinkos ministerijos pritarimą.

Šioje alternatyvoje įvesti griežtesni ribojimai AIE plėtrai siekiant maksimaliai apsaugoti rajono kultūrinį ir gamtinį kraštovaizdį. VE plėtra nesiūloma 5,5 km buferiu aplink kraštovaizdžio panoramų, vizualiai raiškių gamtos ir (ar) nekilnojamojo kultūros paveldo apžvalgos taškus, 3 km buferiu aplink regioninius parkus vizualinei teritorijų apsaugai, 2,8 km buferiu aplink piliakalnius ir dvarus vizualinei KPO apsaugai.

Lentelė Nr. 5: SE plėtros kryptys IV-oje alternatyvoje

Zona	Plėtros kryptis
Saulės energetika	
S-1	<p>SE plėtros zona</p> <p>500 kW ir didesnės įrengtosios galios SE vystymo projektų apimtyje turi būti atliekama planuojamos įgyvendinti veiklos techninių, technologinių, vietos ir kitų sprendinių analizė ir šių sprendinių poveikio kraštovaizdžiui bei gamtos ir nekilnojamųjų kultūros vertybių vizualinei aplinkai vertinimas (nepriklausomai nuo to ar bus atliekamas ūkinės ir (ar) kitokios veiklos poveikio aplinkai vertinimas Planuojamos ūkinės veiklos poveikio aplinkai vertinimo įstatymo tvarka). Reikalavimas netaikomas tais atvejais, kai Vyriausybės įgaliotos institucijos nustatyta tvarka (kai numatomai ūkinei veiklai neprivaloma atlikti poveikio aplinkai vertinimą pagal Planuojamos ūkinės veiklos poveikio aplinkai vertinimo įstatymą) jau yra priimtas sprendimas, kad planuojama veikla nepakenks kraštovaizdžiui, gamtos ir nekilnojamosioms kultūros vertybėms).</p> <p><i>Plėtra galima, jeigu:</i></p> <p>– <i>atlikus ūkinės ir (ar) kitokios veiklos poveikio aplinkai vertinimą Planuojamos ūkinės veiklos poveikio aplinkai vertinimo įstatymo arba Vyriausybės įgaliotos institucijos nustatyta tvarka (kai numatomai ūkinei veiklai neprivaloma atlikti poveikio aplinkai vertinimą pagal Planuojamos ūkinės</i></p>

	<p>veiklos poveikio aplinkai vertinimo įstatymą), yra priimtas sprendimas, kad planuojama veikla nepakenks kraštovaizdžiui, gamtos ir nekilnojamosioms kultūros vertybėms;</p> <p>– atlikus planuojamos įgyvendinti veiklos techninių, technologinių, vietos ir kitų sprendinių analizę ir šių sprendinių poveikio kraštovaizdžiui bei gamtos ir nekilnojamosioms kultūros vertybių vizualinei aplinkai vertinimą, išvadoms ir siūlomoms kompensacinėms priemonėms pritaria Valstybinė saugomų teritorijų tarnyba prie Aplinkos ministerijos ir Kultūros paveldo departamentas prie Kultūros ministerijos.</p> <p>Pažymėtina, kad atliekant analizę ir vertinant galimą planuojamos įgyvendinti veiklos poveikį, tiek planuojama, tiek jau vykdomos veiklos neturi sukelti ne tik tiesioginio, bet ir suminio ar kaupiamojo poveikio grėsmės.</p>
S-2	SE plėtra pagal galiojančių teisės aktų reikalavimus.

Šioje alternatyvoje numatyti griežtesni ribojimai ir SE plėtrai - SE plėtra nenumatoma 1 km atstumu aplink piliakalnius ir dvarus (vizualinei KPO apsaugai). Atstumų nuo AIE plėtros zonų iki saugomų teritorijų, kultūros paveldo objektų ir vidutiniškai bei labai jautrių (pagal poveikį paukščiams ir šikšnosparniams) teritorijų sąvadas pateikiamas priede Nr. 6.

Galiojančių AIE specialiųjų planų integracija

Šioje alternatyvoje paliekami galioti ir integruojami į plano sprendinius tie patvirtintų saulės ir vėjo energetikos specialiųjų planų sprendiniai, kurie patenka į suformuotas AIE plėtros zonas (žr. priedą Nr. 2 Konceptijos brėžinys (4 alternatyva)).

Lentelė Nr. 6: AIE specialiųjų planų integracija į koncepcijos IV-ą alternatyvą

TPD pavadinimas	Statusas
Vėjo jėgainių išdėstymo ir teritorijos ribų nustatymo, Šilalės rajono savivaldybės Traksėdžio seniūnijos, Laukuvos seniūnijos ir Šilalės kaimiškosios seniūnijos teritorijoje, specialiojo plano, 2010-11-04, T00037458	Integruojama tik ta sprendinių dalis, kuri patenka į koncepcijos alternatyvoje suformuotas VE plėtros zonas. Kiti sprendiniai atmetami.
Vėjo jėgainių išdėstymo ir teritorijos ribų nustatymo Šilalės rajono savivaldybės Traksėdžio seniūnijos, Laukuvos seniūnijos ir Šilalės kaimiškosios seniūnijos teritorijoje specialiojo plano koregavimo, numatant praplėsti vėjo jėgainių statybos teritoriją į sklypus, esančius Šilalės r., sav., Laukuvos sen., Mėčių k., 2019-12-05, T00084121, T00084129	Koreguoti sprendiniai atmetami.
Vėjo jėgainių išdėstymo ir teritorijos ribų nustatymo Šilalės rajono savivaldybėje Kaltinėnų seniūnijoje, Rėzgalių kaime specialiojo plano, 2020-02-13, T00084401	Sprendiniai pilnai integruojami.
Vėjo jėgainių išdėstymo ir teritorijos ribų nustatymo, Šilalės rajono savivaldybės teritorijoje, Bijotų seniūnijoje, Tūjainių kaime, specialiojo plano, 2011-08-12, T00037031	Sprendiniai įgyvendinti.

Saulės jėgainių statybos plėtros teritorijų specialiojo plano rengimo Šilalės rajono savivaldybės Pajūrio seniūnijos teritorijoje, 2019-07-16, T00083633	Sprendiniai pilnai integruojami.
--	----------------------------------

2.5 Esama aplinkos būklė ir jos pokyčiai, jeigu planas ar programa nebus įgyvendinti

2021-2030 metų nacionaliniame pažangos plane suformuotas 6 tikslas „Užtikrinti gerą aplinkos kokybę ir gamtos išteklių naudojimo darną, saugoti biologinę įvairovę, švelninti Lietuvos poveikį klimato kaitai ir didinti atsparumą jos poveikiui“, kuriame užprogramuota daug rodiklių, susijusių su atsinaujinančios energetikos plėtra:

- 6.12. Atsinaujinančių energijos išteklių dalis nuo bendro galutinio energijos suvartojimo. 2030 m. siektina reikšmė - 50 proc.;
- 6.3.3. Elektros energijos iš atsinaujinančių energijos išteklių dalis galutiniame elektros energijos suvartojimo balanse. 2030 m. siektina reikšmė - 50 proc.;
- 6.3.4. Atsinaujinančių energijos išteklių dalis nuo galutinio energijos suvartojimo šildymui ir aušinimui. 2030 m. siektina reikšmė - 67 proc.;
- 6.3.6. Iš atsinaujinančių energijos išteklių pasigaminą elektros energiją savo reikmėms vartojančių asmenų skaičius. 2030 m. siektina reikšmė - 500 000 asm.

Neįgyvendinus plano, t.y. pasirenkant pirmąją - savaiminės plėtros alternatyvą - nebus numatytos prielaidos siekti tiek šalies, tiek Europos ir pasaulinių tikslų dėl AIE ir klimato kaitos.

3 Teritorijų, kurios gali būti reikšmingai paveiktos, aplinkos charakteristikos

Planavimo objektas yra Šilalės rajono savivaldybės teritorija, kurios plotas 118799,00 ha. Siekiant tinkamai įvertinti galimą reikšmingą poveikį aplinkai, svarbu nustatyti teritorijas, kurios gali būti reikšmingai paveiktos Šilalės rajono savivaldybės teritorijos alternatyvių energijos šaltinių - saulės ir vėjo jėgainių plėtros išdėstymo specialiojo plano sprendiniais. Planuojamoje teritorijoje yra paveldo objektų (paveldo objektų - nekilnojamųjų kultūros vertybių, gamtos paveldo objektų), saugomų teritorijų (draustinių, biosferos poligonų, parkų, ekologinio tinklo Natura 2000 teritorijų - buveinių ir paukščių apsaugai svarbių teritorijų).

Pagrindinių vėjo elektrinių plėtros ribojimų sąvadas:

1. Saugomos teritorijos, gamtos paveldo objektai ir jų apsaugos zonos (išskyrus Lietuvos Respublikos specialiuųjų žemės naudojimo sąlygų įstatymo numatytais atvejais);
2. „Natura 2000“ teritorijos:
 - a. Buveinių apsaugai svarbios teritorijos (BAST),
 - b. Paukščių apsaugai svarbios teritorijos (PAST);
3. Miškai;
4. Pelkės ir šaltinynai, natūralios pievos ir ganyklos bei Europos bendrijos svarbos natūralios buveinės;
5. Teritorijos, labai ir vidutiniškai jautrios vėjo energetikos plėtrai pagal poveikį paukščiams ir šikšnosparniams (pagal projekto „Vėjo energetikos plėtra ir biologinei

- įvairovei svarbios teritorijos“ ataskaitos „Galimas poveikis VE jautrioms tikslinėms paukščių ir šikšnosparnių rūšims NATURA 2000 teritorijose ir jų apylinkėse“ (VENBIS) duomenis);
6. Nekilnojamo kultūros paveldo objektų teritorijos su apsaugos zonomis;
 7. Teritorijos, kuriose nesiūlomas šios infrastruktūros įrengimas: kelių apsaugos zonos, paviršinių vandens telkinių apsaugos zonos bei jų pakrantės apsaugos juostos; potvynių grėsmės ir rizikos teritorijos (vadovaujantis 2014 m. rugpjūčio 6 d. Lietuvos Respublikos aplinkos ministro įsakymu patvirtintais žemėlapiais - šie duomenys yra dinamiški ir periodiškai atnaujinami, todėl būtina vadovautis naujausia patvirtinta informacija ir duomenimis), naudingųjų iškasenų telkiniai (detaliai, parengtinai išžvalgyti bei prognoziniai);
 8. Teritorijos šalia gyvenamųjų pastatų;
 9. Teritorijos, numatomos kaip prioritetinės miškų ūkio paskirčiai skirtos teritorijos;
 10. Miestų ir miestelių urbanizuotos plėtros teritorijos;
 11. Teritorijos, kuriose vėjo elektrinių projektavimo ir statybos darbai draudžiami (Lietuvos kariuomenės vado 2016-02-15 įsakymas Nr. V-217).

Pagrindinių saulės elektrinių plėtros ribojimų sąvadas:

1. Saugomos teritorijos, gamtos paveldo objektai ir jų apsaugos zonos (išskyrus Lietuvos Respublikos specialiųjų žemės naudojimo sąlygų įstatymo numatytais atvejais);
2. „Natura 2000“ teritorijos:
 - a. Buveinių apsaugai svarbios teritorijos (BAST),
 - b. Paukščių apsaugai svarbios teritorijos (PAST);
3. Miškai;
4. Pelkės ir šaltynai, natūralios pievos ir ganyklos bei Europos bendrijos svarbos natūralios buveinės;
5. Nekilnojamo kultūros paveldo objektų teritorijos su apsaugos zonomis;
6. Teritorijos, kuriose nesiūlomas šios infrastruktūros įrengimas: kelių apsaugos zonos, paviršinių vandens telkinių apsaugos zonos bei jų pakrantės apsaugos juostos; potvynių grėsmės ir rizikos teritorijos (vadovaujantis 2014 m. rugpjūčio 6 d. Lietuvos Respublikos aplinkos ministro įsakymu patvirtintais žemėlapiais - šie duomenys yra dinamiški ir periodiškai atnaujinami, todėl būtina vadovautis naujausia patvirtinta informacija ir duomenimis), naudingųjų iškasenų telkiniai (detaliai, parengtinai išžvalgyti bei prognoziniai);
7. Teritorijos, numatomos kaip prioritetinės miškų ūkio paskirčiai skirtos teritorijos.

Žemiau pateikiami plėtros galimybių ir apribojimų aprašymai skirtingų teritorijų komponentų atžvilgiu.

3.1 Gyvenamoji ir visuomeninė aplinka

Vėjo elektrinių plėtra šalia gyvenamųjų pastatų ribojama pagal Lietuvos Respublikos specialiųjų žemės naudojimo sąlygų įstatymo 2 priede nustatytus sanitarinės apsaugos zonų dydžius:

- a. vėjo elektrinės, kurių įrengtoji galia nuo 30 kW iki 300 kW - 200 m,
- b. vėjo elektrinės, kurių įrengtoji galia nuo 300 kW iki 2 MW - 315 m,
- c. vėjo elektrinės, kurių įrengtoji galia 2 MW ir didesnė - 440 m.

Planuojamos ūkinės veiklos poveikio visuomenės sveikatai vertinimo ar planuojamos ūkinės veiklos poveikio aplinkai vertinimo procesų metu įvertinus konkrečios ūkinės veiklos galimą poveikį visuomenės sveikatai, šiame įstatyme nurodytas ar poveikio visuomenės sveikatai

vertinimo metu nustatytas sanitarinės apsaugos zonos dydis gali būti sumažintas arba padidintas - ūkinės veiklos išmetamų (išleidžiamų, paskleidžiamų) aplinkos oro teršalų, kvapų, triukšmo ir kitų fizikinių veiksnių sukeliama žmogaus sveikatai kenksminga aplinkos tarša už sanitarinės apsaugos zonų ribų neturi viršyti ribinių užterštumo (ar kitokių) verčių, nustatytų gyvenamosios paskirties pastatų (namų), viešbučių, mokslo, poilsio, gydymo paskirties pastatų, su apgyvendinimu susijusių specialiosios paskirties pastatų, rekreacijai skirtų objektų aplinkai.

Vadovaujantis higienos norma HN 33:2011 „Triukšmo ribiniai dydžiai gyvenamuosiuose ir visuomeninės paskirties pastatuose bei jų aplinkoje“ vėjo elektrinių triukšmo lygis dienos periodu (06-18 val.) turi būti nedidesnis kaip 55 dBA, vakaro - 50 dBA ir nakties - 45 dBA.

Vadovaujantis higienos norma HN 104:2011 „Gyventojų sauga nuo elektros oro linijų sukuriamų elektrinių laukų“ elektrinio lauko stipriai ir jų poveikio žmogui trukmė turi būti ne didesnė kaip gyvenamųjų ir visuomeninės paskirties pastatų viduje – 0,5 kV/m ir buvimo trukmė neribojama; gyvenamojoje aplinkoje – 1 kV/m ir buvimo trukmė neribojama.

Miestų ir miestelių urbanizuotose plėtros teritorijose vėjo elektrinių plėtra draudžiama.

Saulės elektrinių plėtrai ribojimų gyvenamosios ar visuomeninės aplinkos atžvilgiu nėra nustatyta.

3.2 Plėtros galimybės/apribojimai gamtinės aplinkos apsaugos aspektu

Gamtinio karkaso teritorijų apsaugos, naudojimo ir tvarkymo reikalavimus nustato Lietuvos Respublikos saugomų teritorijų įstatymas, Specialiųjų žemės naudojimo sąlygų, Aplinkos apsaugos, Nekilnojamojo kultūros paveldo apsaugos, Saugomų gyvūnų, augalų ir grybų rūšių, Laukinės gyvūnijos, Laukinės augalijos bei kiti įstatymai.

Būtiną gamtinio karkaso formavimas ir palaikymas turės tiesioginį, žymų ir teigiamą poveikį biologinės įvairovės stabilumui ir gausėjimui, nes jis yra susijęs su geoekologinėmis takoskyromis bei migraciniais koridoriais, kurie glaudžiai siejasi su santykinai natūraliomis - miškingomis teritorijomis. Miškingų teritorijų gausėjimas daro tiesioginę teigiamą įtaką oro bei vandens kokybei, sumažins dirvožemio taršą bei eroziją.

3.2.1 Gamtinis karkasas

Gamtinis karkasas neturi saugomos teritorijos statuso, tačiau sujungia tokį statusą turinčias teritorijas į vientisą tinklą.

Pagal geosistemų atliekamas ekologines funkcijas gamtinis karkasą sudaro geoekologinės takoskyros (palaikančioji), geosistemų vidinio stabilizavimo arealai ir ašys (ekokompensacinė) ir migraciniai koridoriai (jungiamoji). Taip pat vadovaujantis LR saugomų teritorijų įstatymu pagal svarbą gamtinio karkaso struktūrinės dalys skirstomos į europinės, nacionalinės, regioninės ir vietinės reikšmės.

Šilalės rajono savivaldybės teritorijos Gamtinio karkaso lokalizavimo ir ūkinės veiklos apribojimų, specialiųjų žemės naudojimo sąlygų nustatymo specialiojo plano (patvirtinto 2013-12-30 Šilalės rajono savivaldybės tarybos sprendimu Nr. T1-316) sprendiniais išskirtos šios Gamtinio karkaso teritorijų kraštovaizdžio formavimo ir natūralumo apsaugos kryptys:

- 1) išlaikomas ir saugomas esamas natūralus kraštovaizdžio pobūdis (T0,1; M0,1; S0,1);
- 2) palaikomas ir stiprinamas esamas kraštovaizdžio natūralumas (T2; M2; S2);

3) gražinami ir gausinami kraštovaizdžio natūralumą atkuriantys elementai (T3; M3; S3);).

1) **Pirmasis kraštovaizdžio natūralumo apsaugos ir formavimo tipas** lokalizuotas ištisiniais miško masyvais apaugusiose gamtinio karkaso teritorijose - zonose, išsaugojusiose natūralų (gamtinį) kraštovaizdžio pobūdį bei ekologinio kompensavimo potencialą. Šios teritorijos - tai turimas rajono gamtinio karkaso funkcionavimo pagrindas kurio perspektyva susijusi su racionalaus subalansuoto miškų ūkio tvarkymu, miškų regeneracinio potencialo išsaugojimu, rekreacinio naudojimo reguliavimu bei nustatyto režimo užtikrinimu šiose zonose įsteigtoms ypač saugomoms teritorijoms.

2) **Antrasis kraštovaizdžio natūralumo apsaugos ir formavimo tipas** lokalizuotas mišrios naudmenų mozaikos teritorijose, kuriose kaitaliojasi miškų ir žemės ūkio naudmenos, taip pat smarkiai pakeistos arba pažeistos gamtinės struktūros miškuose. Šių teritorijų tvarkymas yra kur kas sudėtingesnis, reikalingas, tiek esamų funkcijų subalansavimas, tiek regeneracinės priemonės ekologinėms kompensacinėms gamtinės struktūros galioms stiprinti.

Toks kraštovaizdžio formavimo tipas taikomas Riboto geoekologinio potencialo gamtinio karkaso teritorijose (T2; M2; M2) lokalizuotose mišrios žemės naudmenų mozaikos teritorijose, kuriose kaitaliojasi mišku ir žemės ūkio naudmenos, taip pat smarkiai pakeistose arba pažeistose gamtinės struktūros miškuose. Svarbiausia tokių teritorijų naudojimo kryptis yra vidutinio stambumo ir smulkus ūkis su ganyklinės žemdirbystės (pieno ūkiai ir galvijų auginimas), daržininkystės, sodininkystės specializacijomis. Esami ūkiai palaipsniui turėtų būti orientuojami į ekologinius ar pereinamojo tipo (tvaraus ūkininkavimo) ūkius. Dalis dirbamu žemiu laipsniškai verčiamos į pievas ir ganyklas. Didinama stambių dirbamu lauku masyvų sąskaida įveisiant apsaugines želdinių grupes bei juostas, formuojant dirbtines pelkes (biogeninių medžiagų kaupimo baseinus). Galimas miškingumo didinimas mažiau našių, taip pat didelio drėgnumo (su silpnai funkcionuojančia ar nefunkcionuojančia sausavimo sistema) žemių sąskaita, apželdinant ir savaiminės renatūralizacijos keliu, jai tai pagerintų ekologines ir estetines kraštovaizdžio savybes.

3) **Trečiasis kraštovaizdžio apsaugos ir formavimo tipas** taikytas žmogaus veiklos, pirmiausia agrarinės, gerokai pakeistuose gamtinio karkaso teritorijose. Šios zonos susiformavo dėl technokratiško nesubalansuoto žemės naudojimo, pažeidžiant ekologinės pusiausvyros sąlygas, nesilaikant racionalios gamtonaudos reikalavimų. Tai sovietinės žemės ūkio didžiojo intensyvinimo politikos rezultatas, ypač palietęs geoekologines takoskyras, migracinius koridorius bei vidinio stabilizavimo arealus. Šiose zonose gamtinio kraštovaizdžio formavimo kryptis yra regeneracinė-restauracinė, susijusi su sudėtingų renatūralizacinių priemonių įgyvendinimu, ekologinių nuostatų stiprinimu ir tausojančio šių teritorijų naudojimo vystymu.




Tokioms gamtinio karkaso teritorijoms nustatomas silpnas geoekologinis potencialas arba trečiasis kraštovaizdžio formavimo tipas (T2;M3; S3) taikytinas žmogaus veiklos, pirmiausia agrarinės, žymiai pakeistose gamtinio karkaso teritorijose. Šios zonos susiformavo dėl netolygaus žemės naudojimo, pažeidžiant ekologine pusiausvyra, nesilaikant racionalios gamtonaudos reikalavimu.

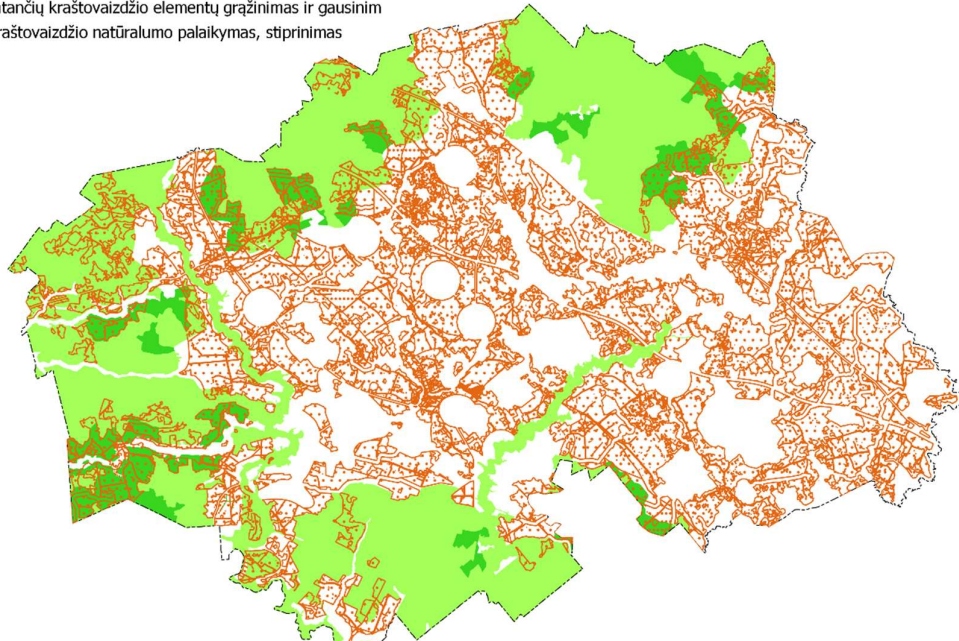
Tai intensyvaus ūkininkavimo rezultatas, ypač skaudžiai palietęs dalį geoekologinių takoskyrų bei daugumos migracijos koridorių užimamas teritorijas. Šiose zonose kraštovaizdžio formavimas susijęs su natūralios gamtinės aplinkos atkūrimu ir naujų ekologizuoto požiūrio taikymu naudojimą teritorijų. Šio tipo teritorijose būtinas orientavimas ir laipsniškas perėjimas prie vidutinio stambumo tvaraus ūkio su pašaru gamybos, gyvulininkystės, augalininkystė bei sodininkystės specializacijomis. Skatintinas ekologiniu ūkių kūrimas. Šiose teritorijose būtinas žemėnaudos sąskaidos didinimas įveisiant įvairaus dydžio želdinių juostas bei grupes ar masyvus, taip pat dirbtinių pelkių ir vandens telkinių formavimas. Butų tikslingas teritorijos miškingumo

didinimas dirbtinai apželdant ir savaiminės renatūralizacijos keliu, naudojamų mažai našių ir nenaudojamų žemių sąskaita, jei tai pagerintų ekologines ir nepakenktų estetinėms kraštovaizdžio savybėms. Šiai zonai būtini didžiausi žemėnaudos struktūros pakeitimai ir žemės dirbimo sistemos perorientavimo mastai.

Dalis planuojamų VE ir SE plėtros teritorijų patenka į sudėtinės gamtinio karkaso dalis - vidinius stabilizavimo arealus (s0, S0, s1, S1, s2, S2, s3, S3) ir migracijos koridorius (m0, M0, m1, M1, m2, M2, M'2, m3, M3), geologines takoskyras (T0, T1, T2, T3) bei degraduotas gamtinio karkaso teritorijas (U).

Schemose žemiau pateiktas AIE plėtros teritorijų santykis su gamtinio karkaso teritorijomis*.

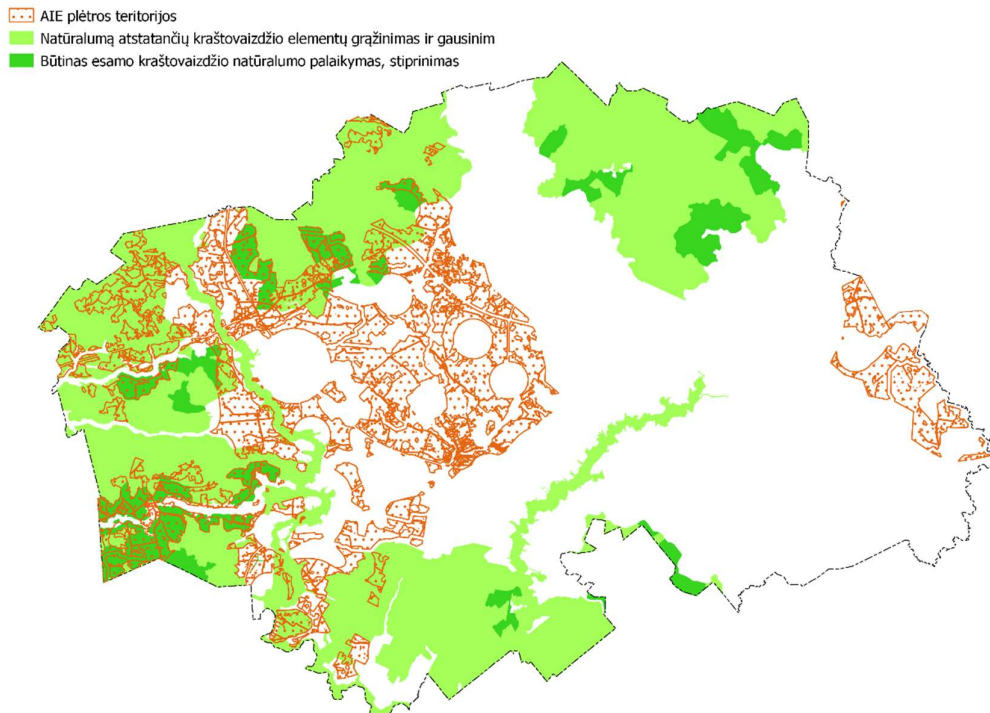
-  AIE plėtros teritorijos
-  Natūralumą atstatančių kraštovaizdžio elementų grąžinimas ir gausinimas
-  Būtinai esamo kraštovaizdžio natūralumo palaikymas, stiprinimas



Pav. 1 Gamtinio karkaso teritorijos* bei jų santykis su AIE plėtros teritorijomis (III-a alternatyva)

Sudaryta: Rengėjų. Šaltinis: Nacionalinis kraštovaizdžio planas

**Rodomos tik tos gamtinio karkaso teritorijos, kuriose būtinai esamo kraštovaizdžio natūralumo palaikymas, stiprinimas, natūralumą atstatančių kraštovaizdžio elementų grąžinimas ir gausinimas*



Pav. 2 Gamtinio karkaso teritorijos* bei jų santykis su AIE plėtros teritorijomis (IV-a alternatyva)

Sudaryta: Rengėjų. Šaltinis: Nacionalinis kraštovaizdžio planas

**Rodomos tik tos gamtinio karkaso teritorijos, kuriose būtinas esamo kraštovaizdžio natūralumo palaikymas, stiprinimas, natūralumą atstatančių kraštovaizdžio elementų grąžinimas ir gausinimas*

Trečios alternatyvos atveju iš gamtinio karkaso teritorijų, kuriose planuojama AIE plėtra, 48 % teritorijų būtinas esamo kraštovaizdžio natūralumo palaikymas ir stiprinimas (~4450 ha, t.y. apie 10 % visos AIE plėtros teritorijos). Ketvirtos alternatyvos atveju gamtinio karkaso teritorijų, kuriose būtinas esamo kraštovaizdžio natūralumo palaikymas ir stiprinimas yra 47% (~3100 ha arba 15 10 % visos AIE plėtros teritorijos).

Abiejų anksčiau paminėtų alternatyvų atveju likusi dalis gamtinio karkaso teritorijų priskirtina kitai kraštovaizdžio tvarkymo kryptim, pagal kuria būtinas natūralumą atstatančių kraštovaizdžio elementų grąžinimas ir gausinimas. Trečioje alternatyvoje šios teritorijos sudaro 11 % AIE plėtros teritorijos (~4915 ha), ketvirtoje alternatyvoje - 18 % (~3550 ha).

VE ir SE įrengimas neprisideda prie šio siekio, tačiau iš esmės neužkerta kelio stiprinti kraštovaizdžio natūralumo. Gamtinio karkaso vaidmuo yra sujungti ypatinga ekologine svarba bei jautrumu pasižyminčias vietas, palaikyti bendrąją gamtinio kraštovaizdžio ekologinę pusiausvyrą. AIE parkai niekaip to vaidmens nepažeidžia ir nesumenkina.

Vadovaujantis LR Saugomų teritorijų įstatymo samprata, vidinio stabilizavimo arealai ir ašys apibūdinamos kaip teritorijos, kurios yra „reikšmingos biologinės įvairovės požiūriu: želdinių masyvai ir grupės...“, o migracijos koridoriai - „slėniai, raguvynai bei dubakloniai, kitos teritorijos, kuriomis vyksta intensyvi medžiagų, energijos ir gamtinės informacijos srautų apykaita...“.

Pagal gamtinio karkaso nuostatas vėjo ir saulės energetikos vystymas vidiniuose stabilizavimo arealuose yra galimas.

Planuojama ūkinė veikla (vėjo elektrinių įrengimas ir energijos gamyba) neprieštaruja minėtiems sprendiniams, o pati veiklos vieta - tai žemės ūkio paskirties žemės plotai, kuriuose biologinė įvairovė menka, o vėjo elektrinių eksploatacija vietinei florai-faunai žymios įtakos neturės, nes tai stacionarūs, nedidelį žemės plotą užimantys, aukštuminiai, neteršiantys aplinkos statiniai. Šis principas galioja ir saulės elektrinėms, tik dėl saugumo apvertas saulės elektrinių parkas gali tapti kliūtimi gyvūnų migracijos kelyje, rekomenduojama vengti šiuos parkus įkurti gamtinio karkaso migracijos koridoriuose.

Vėjo ir saulės elektrinės - ekologiškas energijos gavimo būdas. Eksploatavimo metu neišskiriama tarša aplinkai. Paviršiniams vandens telkiniams neigiamo poveikio nenumatoma.

Vadovaujantis Gamtinio karkaso nuostatais (patvirtintais LR AM 2007-02-14 d. įsakymu Nr. D1-96) VE statyba gamtinio karkaso teritorijose nėra draudžiama. Kaip numatyta gamtinio karkaso nuostatų 14 punkte PAV sudėtyje bus atliekamas poveikio gamtiniam kraštovaizdžiui ir biologinei įvairovei vertinimas, numatomos priemonės antropogeniniam poveikiui kompensuoti, gamtiniam kraštovaizdžiui ir biologinei įvairovei išsaugoti ar atkurti.

3.2.2 Saugomos ir NATURA 2000 teritorijos

Šilalės rajono savivaldybės teritorijoje esančių saugomų teritorijų išdėstymas yra parodytas Šilalės rajono savivaldybės teritorijos alternatyvių energijos šaltinių - saulės ir vėjo jėgainių plėtros išdėstymo specialiojo plano koncepcijos brėžiniuose (žr. priedus Nr. 1, 2, 3 - koncepcijos alternatyvų brėžinius), jų sąrašas (ir steigimo tikslas) pateiktas lentelėje žemiau.

Lentelė Nr. 7: Saugomų ir NATURA 2000 teritorijų Šilalės rajono savivaldybės teritorijoje sąrašas

Saugomos teritorijos tipas	Saugomos teritorijos rūšis	Pavadinimas	Plotas savivaldybės teritorijoje, ha	Steigimo/priskyrimo Natura 2000 tinklui tikslas
Valstybiniai parkai	Regioninis	Pagramančio regioninis parkas	4667.652	Išsaugoti Akmenos - Jūros santakos slėnių ir miškų kraštovaizdį, jo gamtinę ekosistemą bei kultūros paveldo vertybes
Valstybiniai parkai	Regioninis	Varnių regioninis parkas	6518.59	Išsaugoti Žemaičių centrinio ežeroto kalvyno kraštovaizdį, jo gamtinę ekosistemą bei kultūros paveldo vertybes
Draustiniai	Geomorfologinis	Apvaršuvos geomorfologinis draustinis	602.596	Išsaugoti būdingą moreninių smulkiakalvių masyvą
Draustiniai	Geomorfologinis	Aukštagirės geomorfologinis draustinis	261.25	Išsaugoti pavienių kalvų ir pelkėtų įlomių reljefą
Draustiniai	Geomorfologinis	Spingės geomorfologinis draustinis	205.046	Išsaugoti moreninių plokščiakalvių grupę su raiškia Spingės viršukalve
Draustiniai	Geomorfologinis	Upynos geomorfologinis draustinis	572.531	Išsaugoti išsaugoti būdingą Žemaičių aukštumos pietinio šlaito reljefą
Draustiniai	Hidrografinis	Aitros hidrografinis draustinis	47.393	Išsaugoti negilaus salpinio slėnio vingiuotą Aitros žemupį bei vidurupį

Saugomos teritorijos tipas	Saugomos teritorijos rūšis	Pavadinimas	Plotas savivaldybės teritorijoje, ha	Steigimo/priskyrimo Natura 2000 tinklui tikslas
Draustiniai	Hidrografinis	Lylavos hidrografinis draustinis	82.235	Išsaugoti natūralų Lylavos upelį ir jo slėnį, pasižymintį vieninteliais regioniniame parke augančiais brandžiais skroblynų medynais, jonpaparčių sąžalynais, Europos bendrijos svarbos natūralių miškų (9010 Vakarų taiga, 9050 Žolių turtingi eglynai, 9180 Griovų ir šlaitų miškai, 9160 Skroblynai, 91E0 Aliuviniai miškai) buveinėmis, saugomų augalų - paprastųjų kardelių (Gladiolus imbricatus) augavietėmis, saugomų gyvūnų - ūdrų buveinėmis ir upinės nėgės (Lampetra fluviatilis) nerštavietėmis
Draustiniai	Hidrografinis	Lūksto hidrografinis draustinis	0.108	Išsaugoti vieną iš didžiausių Žemaitijos ežerų su plačiais lėkštašlaitiais atabradais
Draustiniai	Botaninis	Dubulio botaninis draustinis	47.764	Išsaugoti būdingas šlapių pievų ir miško bendrijas su saugomų augalų rūšimi (žalsvažiede blandimi)
Draustiniai	Botaninis	Jūros botaninis draustinis	16.943	Išsaugoti retų rūšių augalų augimvietes
Draustiniai	Botaninis	Šiaudėnų botaninis draustinis	0.1	Išsaugoti skroblynus su ažuolu, su augalų rūšimis, įrašytomis į Lietuvos raudonąją knygą
Draustiniai	Genetinis	Pagramančio miško beržo genetinis draustinis	4.575	Išsaugoti Pagramančio miško karpotojo beržo (Betula pendula) populiacijos genetinę įvairovę kintančios aplinkos sąlygomis ir užtikrinti šios populiacijos atsikūrimą arba atkūrimą jos dauginamąja medžiaga
Draustiniai	Telmologinis	Kauklių telmologinis draustinis	247.233	Išsaugoti pelkinių miškų kompleksą
Draustiniai	Kraštovaizdžio	Akmenos kraštovaizdžio draustinis	1352.367	Išsaugoti Akmenos salpinio slėnio kraštovaizdį su natūraliomis pievomis ir šlaituose augančiais miškais, Pagramančio miestelio dalį su Pagramančio Švč. M. Marijos Nekalto Prasidėjimo bažnyčios statinių kompleksu, Pagramančio piliakalnį su gyvenvieta, Indijos piliakalnį su priešpiliu, Vaičių piliakalnį, vadinamą Pilale, Švedkalniu, piliakalnį, vadinamą Kreivių pile, Biržų Lauko piliakalnį, vadinamą Pilale, Naujininkų, Kuturių piliakalnį, vadinamą Pilale, ir Didžiąją Akmenos rėvą, atodangas, Europos bendrijos svarbos natūralių pievų (6210 Stepinės pievos, 6270 Rūšių gausios ganyklos ir ganomos pievos, 6510 Šienaujamos mezofitų pievos, 6230 Rūšių turtingi briedgaurnai, 6430 Eutrofiniai aukštieji žolynai, 6450 Aliuvinės pievos), pelkių (7140 Tarpinės pelkės ir liūnai, 7160 Nekalkingi šaltiniai

Saugomos teritorijos tipas	Saugomos teritorijos rūšis	Pavadinimas	Plotas savivaldybės teritorijoje, ha	Steigimo/priskyrimo Natura 2000 tinklui tikslas
				ir ir šaltiniuotos pelkės), miškų (9050 Žolių turtingi eglynai, 9180 Griovų ir šlaitų miškai, 9010 Vakarų taiga, 9020 Plačialapių ir mišrūs miškai, 9160 Skroblynai, 91E0 Aliuviniai miškai) ir atodangų ir olų (8220 Silikatinių uolienu atodangų) buveines, taip pat saugomų augalų - mažųjų gegužraibių (Orchis morio), vyriškųjų gegužraibių (Orchis mascula), retažiedžių miglių (Poa remota), dėmėtųjų gegūnių (Dactylorhiza maculata) - augavietes, saugomų paukščių - tulžių (Alcedo atthis), didžiųjų dančiasnapių (Mergus merganser), žaliųjų meletų (Picus viridis) - perimvietes, saugomų gyvūnų - ūdrų (Lutra lutra) buveines, saugomų drugių - baltamargių šaškyčių (Euphydryas maturna), kraujalaginių melsvių (Maculinea teleius), didžiųjų auksinukų (Lycaena dispar), machaonų (Papilio machaon) ir juodųjų apolonų (Parnassius mnemosyne) - populiacijas, upėtakių (Salmo trutta fario), lašių (Salmo salar) ir žiobrių (Vimba vimba) nerštavietes ir moliuskų - ovaliųjų geldučių (Unio crassus) - buveines
Draustiniai	Kraštovaizdžio	Bilionių kraštovaizdžio draustinis	388.06	Išsaugoti raiškaus reljefo kraštovaizdį su Bilionių (Švedkalnio) piliakalniu
Draustiniai	Kraštovaizdžio	Medvėgalio kraštovaizdžio draustinis	893.346	Išsaugoti aukščiausiai iškilusį Žemaičių vandenskyrinio kalvyno kraštovaizdį su miškų biocenozėmis, saugomų augalų rūšimis (žalsvažiede blandimi, raudonąja gegūne, baltijine gegūne) ir saugomų gyvūnų rūšimis (juoduoju apolonu, machaonu) bei kultūros vertybėmis (Medvėgalio piliakalniu su papilium ir kūrgrinda)
Draustiniai	Kraštovaizdžio	Sietuvos kraštovaizdžio draustinis	1063.646	Išsaugoti senovinio protakinio ežeroto Duburio kraštovaizdį su natūraliu Sietuvos upeliu, apyežerių žemapelkėmis, saugomomis augalų rūšimis (sibiriniu vilkdalgju, žalsvažiede blandimi, vyriškąja gegužraibe, aukštąja gegūne, vienalapiu gedučiu, dvilapiu purvuoliu) ir saugomomis gyvūnų rūšimis (jūrinio ereliu, juoduoju apolonu) bei kultūros vertybėmis (Burbiškių piliakalniais, Sietuvos ir Dargių kūrgrindomis)
Draustiniai	Kraštovaizdžio	Stemplių kraštovaizdžio draustinis	223.43	Išsaugoti Vakarų Žemaičių pietinėms moreninėms lygumoms būdingą Ašvos-Stigrės upelių santakos kraštovaizdžio kompleksą

Saugomos teritorijos tipas	Saugomos teritorijos rūšis	Pavadinimas	Plotas savivaldybės teritorijoje, ha	Steigimo/priskyrimo Natura 2000 tinklui tikslas
Biosferinių poligonų duomenys	-	Vainuto miškų biosferos poligonas	3967.541	Išsaugoti Vainuto miškų komplekso ekosistemą, ypač siekiant išlaikyti juodojo gandro (<i>Ciconia nigra</i>) ir vapsvaėdžio (<i>Pernis apivorus</i>) populiacijas teritorijoje
Natura 2000 teritorija	Buveinių apsaugai svarbios teritorijos	Aitros upė	47.393	91E0, Aliuviniai miškai; 9080, Pelkėti lapuočių miškai; 7160, Nekalkingi šaltiniai ir šaltiniuotos pelkės; 6210, Stepinės pievos; 6270, Rūšių turtingi smilgynai; 6410, Melvenynai; 6430, Eutrofiniai aukštieji žolynai; 6450, Aliuvinės pievos
Natura 2000 teritorija	Buveinių apsaugai svarbios teritorijos	Gutautiškės miškas	247.233	9080 Pelkėti lapuočių miškai; 91D0 Pelkiniai miškai
Natura 2000 teritorija	Buveinių apsaugai svarbios teritorijos	Gojaus skroblynai	12.094	9160, Skroblynai
Natura 2000 teritorija	Buveinių apsaugai svarbios teritorijos	Jūros upės slėniai	16.943	6510 Šienaujamos mezofitų pievos; 6210 Stepinės pievos; 6230 Rūšių turtingi briedgaurnai; 6450 Aliuvinės pievos; 6270 Rūšių turtingi smilgynai
Natura 2000 teritorija	Buveinių apsaugai svarbios teritorijos	Medvėgalio pievos	44.953	6210, Stepinės pievos; 6510, Šienaujamos mezofitų pievos; 6270, Rūšių turtingi smilgynai
Natura 2000 teritorija	Buveinių apsaugai svarbios teritorijos	Medvėgalio pievos II	67.601	6270 Rūšių turtingi smilgynai
Natura 2000 teritorija	Buveinių apsaugai svarbios teritorijos	Pagramančio regioninis parkas	4032.728	6210, Stepinės pievos; 6270, Rūšių gausios ganyklos ir ganomos pievos; 6430, Eutrofiniai aukštieji žolynai; 6510, Šienaujamos mezofitų pievos; 6450, Aliuvinės pievos; 7110, Aktyvios aukštapelkės; 7220, Šaltiniai su besiformuojančiais tufais
Natura 2000 teritorija	Buveinių apsaugai svarbios teritorijos	Paršezerio-Lūksto pelkių kompleksas	1121.224	6230, Rūšių turtingi briedgaurnai; 6410, Melvenynai; 6430, Eutrofiniai aukštieji žolynai; 6510, Šienaujamos mezofitų pievos; 7120, Degradavusios aukštapelkės; 7140, Tarpinės pelkės ir liūnai; 7230, Šarmingos žemapelkės; 9080, Pelkėti lapuočių miškai
Natura 2000 teritorija	Buveinių apsaugai svarbios teritorijos	Upynos kaimo apylinkės	572.531	9160 Skroblynai; 9080 Pelkėti lapuočių miškai; 6510 Šienaujamos mezofitų pievos; 6450 Aliuvinės pievos
Natura 2000 teritorija	Buveinių apsaugai svarbios teritorijos	Vainuto miškai	1791.796	Juodųjų gandrų (<i>Ciconia nigra</i>), vapsvaėdžių (<i>Pernis apivorus</i>) apsaugai
Natura 2000 teritorija	Buveinių apsaugai	Šunijos upė	6.474	Mažoji nėgė; 9050 Žolių turtingi eglynai; 9160 Skroblynai; 9180 Griovų ir šlaitų miškai; 91E0 Aliuviniai miškai

Saugomos teritorijos tipas	Saugomos teritorijos rūšis	Pavadinimas	Plotas savivaldybės teritorijoje, ha	Steigimo/priskyrimo Natura 2000 tinklui tikslas
	svarbios teritorijos			
Natura 2000 teritorija	Buveinių apsaugai svarbios teritorijos	Žaliosios miškas	223.43	9010, Vakarų taiga; 9020, Plačialapių ir mišrūs miškai; 9080, Pelkėti lapuočių miškai; Kraujalakinis melsvys; Ovalioji geldutė
Natura 2000 teritorija	Paukščių apsaugai svarbios teritorijos	Vainuto miškai	3967.541	Juodųjų gandrų (<i>Ciconia nigra</i>), vapsvaėdžių (<i>Pernis apivorus</i>) apsaugai

Vadovaujantis galiojančiais teisės aktais, suformuoti individualūs ribojimų paketai skirtingoms Plano koncepcijos alternatyvoms. Šie ribojimai pateikiami žemiau (žr. Lentelė Nr. 8).

Lentelė Nr. 8: Ribojimai saugomose teritorijose

I ALTERNATYVA		II ALTERNATYVA		III ALTERNATYVA		IV ALTERNATYVA	
VE	SE	VE	SE	VE	SE	VE	SE
Draustiniai							
Ribojama pagal galiojančių teisės aktų reikalavimus	-	-	-	VE plėtra draudžiama (išskyrus Lietuvos Respublikos specialiųjų žemės naudojimo sąlygų įstatymo numatytais atvejais)*	SE plėtra draudžiama (išskyrus Lietuvos Respublikos specialiųjų žemės naudojimo sąlygų įstatymo numatytais atvejais)**	VE plėtra draudžiama (išskyrus Lietuvos Respublikos specialiųjų žemės naudojimo sąlygų įstatymo numatytais atvejais)*	SE plėtra draudžiama
Regioniniai parkai							
Ribojama pagal galiojančių teisės aktų reikalavimus	-	-	-	VE plėtra draudžiama (išskyrus Lietuvos Respublikos specialiųjų žemės naudojimo sąlygų įstatymo numatytais atvejais)***	SE plėtra draudžiama (išskyrus Lietuvos Respublikos specialiųjų žemės naudojimo sąlygų įstatymo numatytais atvejais)**	VE ir SE plėtra draudžiama (išskyrus Lietuvos Respublikos specialiųjų žemės naudojimo sąlygų įstatymo numatytais atvejais)*** Taip pat plėtra nenumatoma 3000 m apsaugos zonoje.	
Biosferų poligonai							
Ribojama pagal galiojančių teisės aktų reikalavimus	-			VE ir SE plėtra draudžiama			
NATURA 2000. Buveinių apsaugai svarbios teritorijos							
Ribojama pagal galiojančių teisės aktų reikalavimus	-			VE ir SE plėtra draudžiama			

I ALTERNATYVA		II ALTERNATYVA		III ALTERNATYVA		IV ALTERNATYVA	
VE	SE	VE	SE	VE	SE	VE	SE
NATURA 2000. Paukščių apsaugai svarbios teritorijos							
Ribojama pagal galiojančių teisės aktų reikalavimus		-		VE ir SE plėtra draudžiama			

* Pagal Lietuvos Respublikos specialiųjų žemės naudojimo sąlygų įstatymo (galiojanti suvestinė redakcija nuo 2021-12-01) 69 straipsnio nuostatas gamtiniuose ir kompleksiniuose draustiniuose sodyboje ar prie esamų ūkinių pastatų galima statyti iki 25 metrų aukščio (matuojant iki aukščiausio konstrukcijų taško) vėjo elektrinę, jeigu, atlikus ūkinės ir (ar) kitokios veiklos poveikio aplinkai vertinimą Planuojamos ūkinės veiklos poveikio aplinkai vertinimo įstatymo arba Vyriausybės įgaliotos institucijos nustatyta tvarka (kai numatomai ūkinei veiklai neprivaloma atlikti poveikio aplinkai vertinimą pagal Planuojamos ūkinės veiklos poveikio aplinkai vertinimo įstatymą), yra priimtas sprendimas, kad planuojama veikla nepakenks draustinio kraštovaizdžiui, gamtos ir nekilnojamosioms kultūros vertybėms (visais atvejais sprendimas turi būti priimtas gamtos ir nekilnojamųjų kultūros vertybių tyrimo ir planuojamos įgyvendinti veiklos techninių, technologinių, vietos ir kitų sprendinių analizės pagrindu).

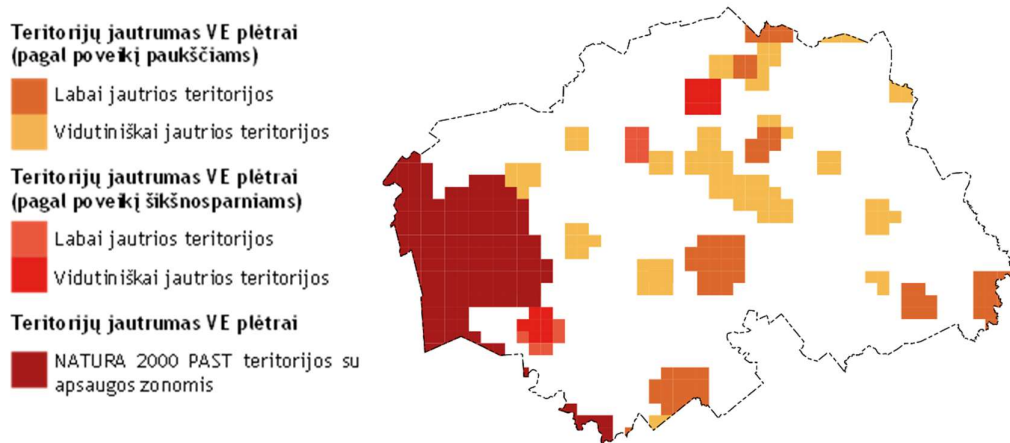
** Jeigu, atlikus ūkinės ir (ar) kitokios veiklos poveikio aplinkai vertinimą Planuojamos ūkinės veiklos poveikio aplinkai vertinimo įstatymo arba Vyriausybės įgaliotos institucijos nustatyta tvarka (kai numatomai ūkinei veiklai neprivaloma atlikti poveikio aplinkai vertinimą pagal Planuojamos ūkinės veiklos poveikio aplinkai vertinimo įstatymą), yra priimtas sprendimas, kad planuojama veikla nepakenks kraštovaizdžiui, gamtos ir nekilnojamosioms kultūros vertybėms (visais atvejais sprendimas turi būti priimtas gamtos ir nekilnojamųjų kultūros vertybių tyrimo ir planuojamos įgyvendinti veiklos techninių, technologinių, vietos ir kitų sprendinių analizės pagrindu).

*** Pagal Lietuvos Respublikos specialiųjų žemės naudojimo sąlygų įstatymo (galiojanti suvestinė redakcija nuo 2021-12-01) 84 straipsnio nuostatas valstybiniuose parkuose sodyboje ar prie esamų ūkinių pastatų galima statyti iki 25 metrų aukščio (matuojant iki aukščiausio konstrukcijų taško) vėjo elektrinę, jeigu, atlikus ūkinės ir (ar) kitokios veiklos poveikio aplinkai vertinimą Planuojamos ūkinės veiklos poveikio aplinkai vertinimo įstatymo arba Vyriausybės įgaliotos institucijos nustatyta tvarka (kai numatomai ūkinei veiklai neprivaloma atlikti poveikio aplinkai vertinimą pagal Planuojamos ūkinės veiklos poveikio aplinkai vertinimo įstatymą), yra priimtas sprendimas, kad planuojama veikla nepakenks valstybinio parko kraštovaizdžiui, gamtos ir nekilnojamosioms kultūros vertybėms (visais atvejais sprendimas turi būti priimtas gamtos ir nekilnojamųjų kultūros vertybių tyrimo ir planuojamos įgyvendinti veiklos techninių, technologinių, vietos ir kitų sprendinių analizės pagrindu).

3.2.3 Paukščių ir šikšnosparnių apsaugai svarbios teritorijos

Paukščių apsaugai svarbios teritorijos identifikuotos remiantis projekto „Vėjo energetikos plėtra ir biologinei įvairovei svarbios teritorijos“ ataskaitos „Galimas poveikis VE jautrioms tikslinėms paukščių ir šikšnosparnių rūšims NATURA 2000 teritorijose ir jų apylinkėse“ (VENBIS) duomenimis.

Žemiau pateikiama schema, parengta pagal VENBIS projekto duomenis, kurioje parodytas bendras planuojamos teritorijos jautrumo lygis pagal poveikį šikšnosparniams ir paukščiams (schemoje neekspliciuojamos mažai jautrios teritorijos).



Pav. 3 Teritorijos jautrumas vėjo elektrinių plėtrai

Sudaryta: Rengėjų. Šaltinis: VENBIS

Siekiant minimizuoti poveikį tiek paukščiams, tiek šikšnosparniams, trečios ir ketvirtos alternatyvos atveju VE plėtra vidutiniškai ir labai jautriose teritorijose nėra numatoma, o mažai jautriose teritorijose plėtra galima įgyvendinant kompensacines priemones, pateiktas 7.2 poskyryje. SE plėtra aukščiau įvardintose teritorijose ribojama tik ketvirtos alternatyvos atveju. Atstumai nuo AIE plėtros zonų iki VENBIS teritorijų yra pateikti priedo Nr. 6 lentelėje Nr. 2.

Lentelė Nr. 9: Ribojimai paukščių ir šikšnosparnių apsaugai svarbiose teritorijose

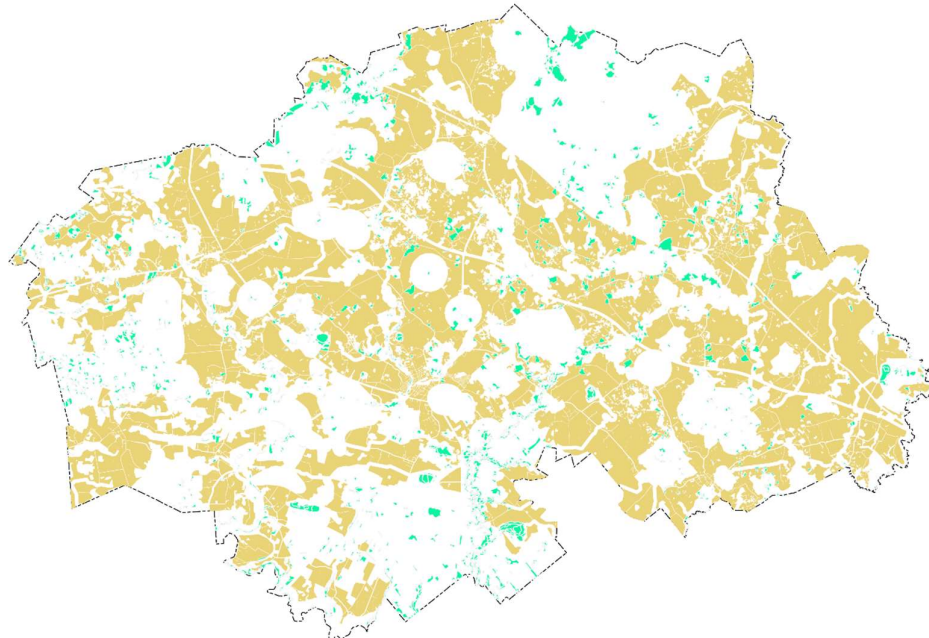
I ALTERNATYVA		II ALTERNATYVA		III ALTERNATYVA		IV ALTERNATYVA	
VE	SE	VE	SE	VE	SE	VE	SE
Labai jautrios teritorijos (pagal poveikį paukščiams ir šikšnosparniams)							
Ribojama pagal galiojančių teisės aktų reikalavimus	-	-	-	VE plėtra draudžiama	SE plėtra neribojama	VE plėtra draudžiama	
Vidutiniškai jautrios teritorijos (pagal poveikį paukščiams ir šikšnosparniams)							
Ribojama pagal galiojančių teisės aktų reikalavimus	-	-	-	VE plėtra draudžiama	SE plėtra neribojama	VE plėtra draudžiama	

3.2.4 Pelkės ir šaltiniai, natūralios pievos ir ganyklos bei Europos bendrijos svarbos natūralios buveinės

Vadovaujantis Lietuvos Respublikos specialiųjų žemės naudojimo sąlygų įstatymo 96 ir 102 straipsnių nuostatomis pelkes ir šaltinius, natūralias pievas ir ganyklas pažeisti ar keisti draudžiama.

Europos bendrijos svarbos natūralios buveinės saugoti numatyta aplinkos ministro 2015-01-09 įsakymu Nr. D1-12 patvirtinto Kraštovaizdžio ir biologinės įvairovės išsaugojimo 2015- 2020 metų veiksmų plano 4 priede nustatytuose Europos bendrijos svarbos natūralių buveinių nacionaliniuose apsaugos tiksluose.

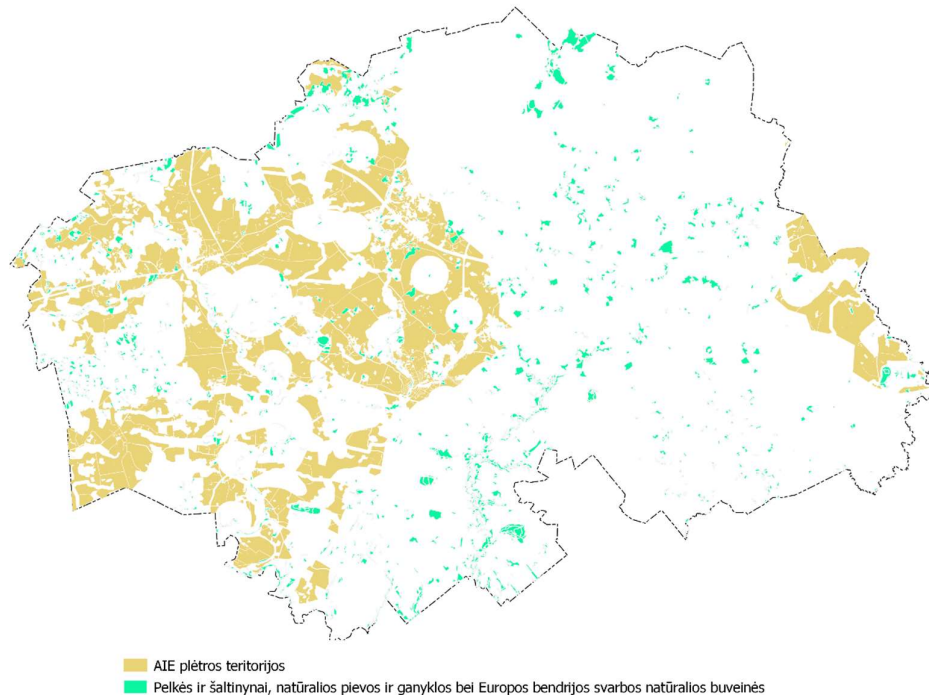
Vadovaujantis aukščiau įvardintomis nuostatomis AIE plėtra pelkėse ir šaltinyuose, natūraliose pievose ir ganyklose bei Europos bendrijos svarbos natūraliose buveinėse nėra numatoma (žr. Pav. 4 ir Pav. 5).



■ AIE plėtros teritorijos
■ Pelkės ir šaltinynai, natūralios pievos ir ganyklos bei Europos bendrijos svarbos natūralios buveinės

Pav. 4 Pelkės ir šaltinynai, natūralios pievos ir ganyklos bei Europos bendrijos svarbos natūralios buveinės ir AIE plėtros teritorijos (III-a alternatyva)

Sudaryta: Rengėjų. Duomenų šaltinis: Geoportal.lt



Pav. 5 Pelkės ir šaltiniai, natūralios pievos ir ganyklos bei Europos bendrijos svarbos natūralios buveinės ir AIE plėtros teritorijos (IV-a alternatyva)

Sudaryta: Rengėjų. Duomenų šaltinis: Geoportal.lt

3.2.5 Kitos teritorijos, kuriose AIE plėtra ribojama

Be ankstesniuose skyriuose įvardintų teritorijų, AIE plėtra taip pat ribojama:

- Miškuose;
- Teritorijose, kurias vadovaujantis Gamtinio karkaso lokalizavimo ir ūkinės veiklos apribojimų, specialiųjų žemės naudojimo sąlygų nustatymo specialiojo plano, patvirtinto 2013-12-30 Šilalės rajono savivaldybės tarybos sprendimu Nr. T1-316, sprendiniais (jei nėra išreikštų aiškių iniciatyvų AIE elektrinių plėtrai jose) numatomos kaip prioritetinės miškų ūkio paskirčiai skirtos teritorijos.

3.3 Plėtros galimybės / apribojimai kultūros paveldo aplinkoje

Šilalės rajonui nėra būdingos ryškios kultūros paveldo objektų sancaupos ar jų arealai, objektai yra tolygiai išsidėstę visoje rajono teritorijoje, dažniausiai šalia gyvenamųjų vietovių ir vandens telkinių (žr. priedus Nr. 1, 2).

Detalus kultūros paveldo objektų sąrašas yra pateiktas priede Nr. 5. Šis sąrašas yra ne baigtinis: kultūros vertybių registras yra nuolat tikslinamas ir/ar papildomas naujais kultūros paveldo objektais, todėl turi būti vadovaujama naujausia LR kultūros vertybių registro informacija, skelbiama tinklalapyje <https://kvr.kpd.lt/#/>.

Kultūros paveldo objektų bei vietovių teritorijose ir apsaugos zonose planuojama ūkinė veikla reglamentuojama Lietuvos Respublikos nekilnojamojo kultūros paveldo apsaugos įstatymo nuostatomis. Nekilnojamosios kultūros vertybės, jų teritorijos, apsaugos zonos tvarkomos ir veikla jose plėtojama pagal kompleksinio ir specialiojo teritorijų planavimo, strateginio

planavimo dokumentus, apsaugos reglamentus ir jais nustatomus paveldosaugos reikalavimus, parengtus vadovaujantis šio įstatymo, Saugomų teritorijų įstatymo ir Teritorijų planavimo įstatymo nuostatomis.

Vėjo jėgainių ir saulės šviesos energijos elektrinių inžinerinė infrastruktūra bei jai reikalingi servitutai neprojektuojami kultūros paveldo objektų teritorijose ir jų apsaugos zonose.

Lentelė Nr. 10: Ribojimai kultūros paveldo objektų teritorijose, jų apsaugos zonose, artimoje aplinkoje

I ALTERNATYVA		II ALTERNATYVA		III ALTERNATYVA		IV ALTERNATYVA	
VE	SE	VE	SE	VE	SE	VE	SE
Kultūros paveldo objektų teritorijose ir jų apsaugos zonose							
Ribojama pagal galiojančių teisės aktų reikalavimus		-		VE ir SE plėtra draudžiama Taip pat plėtra draudžiama 1000 m piliakalnių ir dvarų vizualinėje zonoje Tolimesnėje piliakalnių ir dvarų aplinkoje vadovaujantis vizualinės taršos gamtiniams kraštovaizdžio kompleksams ir objektams nustatymo metodika formuojamos VE plėtros zonos su leistino VE aukščio diferenciacija		VE ir SE plėtra draudžiama SE plėtra draudžiama 1000 m piliakalnių ir dvarų vizualinėje zonoje VE plėtra draudžiama taip pat 2800 m piliakalnių ir dvarų vizualinėje zonoje	

III alternatyvoje aplink piliakalnius ir dvarus yra suformuotos 1 km buferinės zonos (vizualinei KPO apsaugai), kuriose nesiūloma nei saulės šviesos energijos, nei vėjo elektrinių plėtra, t. p., vadovaujantis Aplinkos ministerijos patvirtinta Vizualinės taršos gamtiniams kraštovaizdžio kompleksams ir objektams nustatymo metodika, tolimesniu nei 1 km atstumu nuo piliakalnių ir dvarų yra nustatytos VE plėtros zonos su VE aukščių diferenciacijos reikalavimais (priklausomai nuo atstumų iki KPO).

IV alternatyvoje aplink piliakalnius ir dvarus yra suformuotos 2,8 km buferinės zonos (vizualinei KPO apsaugai), kuriose nesiūloma VE plėtra, ir 1 km buferinės zonos (vizualinei KPO apsaugai), kuriose nesiūloma SE plėtra. Tolimesniu nei 2,8 km atstumu VE plėtrai yra numatytos papildomos sąlygos - turi būti atliktas poveikio aplinkai vertinimas su VE masėvų vizualizacija. SE plėtrai ši sąlyga yra numatyta vizualinio estetinio potencialo teritorijose (žr. 3.4.1 poskyrį).

Siekiant išvengti neigiamo vizualinio poveikio Kultūros paveldo objektams (dvarams, piliakalniams), kraštovaizdžiui, **aukštesnių nei zonose pasiūlytų vėjo elektrinių įrengimas** galės būti įgyvendinamas tik atlikus vizualinio poveikio vertinimą (kultūros, gamtos paveldo objektams bei kraštovaizdžiui) su vėjo ir saulės šviesos energijos elektrinių masėvų vizualizacija iš aplinkinės kultūros paveldo objektų teritorijose esančių, kt. teritorijų planavimo dokumentais ir/ar kt. planais numatomų regyklų, apžvalgos vietų:

- III alternatyvos atveju - kai norima planuoti aukštesnes VE, nei numatyta 2.4.3 skyriuje pateiktuose VE plėtros zonų aprašymuose, 500 kW ir didesnės įrengtosios galios SE plėtrai kraštovaizdžio vizualinio estetinio potencialo teritorijose, sutampančiose su ypač ir vidutiniškai raiškios vertikaliosios sąskaidos atvirų ir pusiau atvirų erdvių V2H2 (AIV), ypač

- raiškios ir vidutinės vertikaliosios sąskaidos pusiau uždary ir uždary erdvių kraštovaizdžio teritorijomis V2H1 (BIII) - S-2: SE plėtros zoną koncepcijos 3 alternatyvos brėžinyje;
- IV alternatyvos atveju - visose VE plėtros teritorijose ir 500 kW ir didesnės įrengtosios galios SE plėtrai kraštovaizdžio vizualinio estetinio potencialo teritorijose, sutampančiose su ypač ir vidutiniškai raiškios vertikaliosios sąskaidos atvirų ir pusiau atvirų erdvių V2H2 (AIV), ypač raiškios ir vidutinės vertikaliosios sąskaidos pusiau uždary ir uždary erdvių kraštovaizdžio teritorijomis V2H1 (BIII) - S-1: SE plėtros zoną koncepcijos 4 alternatyvos brėžinyje.

Vėjo ir saulės šviesos energijos elektrinių plėtros teritorijų artimiausius atstumus nuo nekilnojamyj kultūros vertybių žr. priede Nr. 6 (lentelė Nr. 3).

3.4 Plėtros galimybės / apribojimai kraštovaizdžio apsaugos aspektu

LR teisės aktai vizualinio poveikio dydžio (masto) nereglamentuoja. Vizualinio poveikio kraštovaizdžiui efektas kiekybiškai negali būti išmatuotas ar apskaičiuotas, todėl poveikio mažinimo priemonės yra ribotos. Siekiant sumažinti įtaką kraštovaizdžiui, rekomenduojama vėjo elektrinių konstrukcijas dažyti šviesiomis dangaus fonui artimomis spalvomis. Speciali dažų sudėtis leis išvengti konstrukcijų blizgėjimo ir atspindžių susidarymo. VE konstrukcijos dažnu atveju ir taip būna nudažytos šviesia spalva, o atskiri gamintojų taikomi spalviniai sprendimai pritaiko objektą prie dangaus ir gamtos fono. Kitos priemonės - kaip reljefo formų pakeitimas, naujų želdinių plotų įrengimas ir pan. itin saugomame kraštovaizdyje neplanuojamas ir nerekomenduojamas, nes tokių sprendinių įgyvendinimo pasekmės esamam kraštovaizdžiui būtų daug didesnės nei papildomų VE atsiradimas horizonte.

Želdinių plotų įrengimas kaip kompensacinė priemonė gali būti taikomas saulės elektrinių parkams užstoti, kai želdiniai įrengiami taip, kad nesumažintų ir neužstotų saulės, reikalingos energijai generuoti. Tokia priemonė gali būti taikoma iš šiaurinės saulės elektrinės parko pusės, formuojant “uždangą” nuo apžvalgos vietų ar trasų.

Didžiausias galimas vėjo elektrinių įrengimo planuojamoje teritorijoje poveikis kraštovaizdžiui yra vizualinis poveikis. Vėjo elektrinių vizualinė įtakos zonų intervalai dažniausiai gali kisti priklausomai nuo vietos reljefo, miško masių išsidėstymo, pačių elektrinių vizualinių erdvių parametrų, kitų antropogeninės ir gamtinės aplinkos elementų. Visais atvejais aukštesnė, didesnio vėjaračio skersmens elektrinė stipriau įtakoja, keičia vietos kraštovaizdį. Stebint iš didesnio atstumo elektrinių vizualinis poveikis atitinkamai mažėja.

Vadovaujantis J. Abromo disertacijoje „Vėjo elektrinių vizualinio poveikio kraštovaizdžiui vertinimas“ pateikiamais duomenimis galima teigti, jog vizualinis kontrastas su kaimo kraštovaizdžiui gali būti ir teigiamas: dažniausia iš žalios į pilką spalvą pereinantis vėjo jėgainės bokštas gali vizualiai derėti su žalia kaimo agrarine aplinka. Oro sąlygos irgi turi didelę įtaką, ypač vėjaračio matomumui.

Vėjo elektrinių įrengimas vėjo jėgainių plėtrai numatytos zonos ribose nežymiai pakeis vizualinę vietos charakteristiką. Urbanizuotame kraštovaizdyje atsiradusių papildomų vertikalių dominuojančių elementų - technogeninio dizaino aukštuminių statinių, iškylančių virš esamų kraštovaizdžio elementų - forma nebus išraiškinga, kad sukeltų didelį vizualinį poveikį aplinkoje ar užstotų ir/ar trukdytų apžvelgti saugomas ir/ar rekreacines teritorijas bei vertingas panoramas. Žemėnaudos struktūra sklypuose iš esmės taip pat nepakis, nes vėjo elektrinės yra vertikalūs statiniai, jų pagrindo užimamas plotas yra nedidelis, o privažiavimo iki elektrinių įrengimas neįtakos gretimybėse esančių žemės ūkio sklypų. Tokiu būdu kraštovaizdžio ekologinis

stabilumas (hidrologinis režimas, augalinė danga, dirvožemio struktūra bei erozijos sąlygos) nebus paveiktas.

Taigi kompensaciniai mechanizmai yra būtini norint sumažinti poveikį šiose teritorijose, tiek nuo VE, tiek nuo SE parkų. LR teisės aktai vizualinio poveikio dydžio nereglementuoja, vizualinio poveikio kraštovaizdžiui efektas kiekybiškai negali būti išmatuotas ir apskaičiuotas, todėl poveikio mažinimo priemonės yra ribotos. Siekiant sumažinti įtaką kraštovaizdžiui rekomenduojama VE konstrukcijas dažyti šviesiomis dangaus fonui artimomis spalvomis.

3.4.1 Kraštovaizdžio vizualinio estetinio potencialo teritorijos

Šilalės rajono teritorijos šiaurės ir rytinė dalis pagal Nacionalinio kraštovaizdžio plano sprendinius yra priskiriama ypač saugomo šalies vizualinio estetinio potencialo arealui - Vidurio Žemaitijos kalvynui (žr. Pav. 6). Lietuvos Respublikos teritorijos bendrajame plane, patvirtintame 2021 m. rugsėjo 29 d. Lietuvos Respublikos Vyriausybės nutarimu Nr. 789 „Dėl Lietuvos Respublikos teritorijos bendrojo plano patvirtinimo“ nurodyta, kad tokio tipo teritorijose taikomi vizualinės apsaugos reikalavimai - neplanuoti saulės šviesos energijos elektrinių didesnių kaip 500 kW įrengtosios galios bei vėjo elektrinių statybos, išskyrus iki 25 metrų aukščio (matuojant iki aukščiausio konstrukcijų taško) vėjo elektrinę statomą sodyboje ar prie esamų ūkinių pastatų.

Šioje teritorijoje galioja itin griežti reikalavimai, tačiau dalyje teritorijos yra išsidėstę parengtų ir patvirtintų vėjo ir saulės energetikos specialiųjų planų sprendiniai:

- Vėjo jėgainių išdėstymo ir teritorijos ribų nustatymo, Šilalės rajono savivaldybės Traksėdžio seniūnijos, Laukuvos seniūnijos ir Šilalės kaimiškosios seniūnijos teritorijoje, specialiojo plano, 2010-11-04, T00037458;
- Vėjo jėgainių išdėstymo ir teritorijos ribų nustatymo Šilalės rajono savivaldybės Traksėdžio seniūnijos, Laukuvos seniūnijos ir Šilalės kaimiškosios seniūnijos teritorijoje specialiojo plano koregavimo, numatant praplėsti vėjo jėgainių statybos teritoriją į sklypus, esančius Šilalės r., sav., Laukuvos sen., Mėčių k., 2019-12-05, T00084121;
- Vėjo jėgainių išdėstymo ir teritorijos ribų nustatymo Šilalės rajono savivaldybėje Kaltinėnų seniūnijoje, Rėzgalių kaime specialiojo plano, 2020-02-13, T00084401;
- Vėjo jėgainių išdėstymo ir teritorijos ribų nustatymo, Šilalės rajono savivaldybės teritorijoje, Bijotų seniūnijoje, Tūjainių kaime, specialiojo plano, 2011-08-12, T00037031;
- Saulės jėgainių statybos plėtros teritorijų specialiojo plano rengimas Šilalės rajono savivaldybės Pajūrio seniūnijos teritorijoje., 2019-07-16, T00083633.

Įgyvendinant Teritorijų planavimo įstatymo nuostatas, į šio (rengiamo) Specialiojo plano sprendinius įtraukiami tik tie galiojančių (parengtų ir patvirtintų) vėjo ir saulės energetikos specialiųjų planų sprendiniai, kurie neprieštarauja aukštesnio lygmens teritorijų planavimo dokumento - Nacionalinio kraštovaizdžio tvarkymo plano, patvirtinto 2015 m. spalio 2 d. LR aplinkos ministro įsakymu Nr. D1-703 „Dėl Nacionalinio kraštovaizdžio tvarkymo plano patvirtinimo“ - sprendiniams (t. y. išlaikomi tie galiojančių specialiųjų planų sprendiniai, kurie nepatenka į vizualinės struktūros V3H2 tipo kraštovaizdį, todėl ypač saugomo šalies vizualinio estetinio potencialo arealo teritorijoje esantys sprendiniai tampa neaktualūs) (plačiau žr. Lentelė Nr. 3, Lentelė Nr. 6 ir grafinę dalį - priedus Nr. 1 ir 2).

Formuojant naujas AIE plėtros zonas Vidurio Žemaičių kalvyno teritorijoje VE plėtra neplanuojama ir trečios, ir ketvirtos alternatyvos atveju (išskyrus VE iki 25 metrų aukščio (matuojant iki aukščiausio konstrukcijų taško), statomą sodyboje ar prie esamų ūkinių pastatų, kaip tai numato Lietuvos Respublikos teritorijos bendrasis planas). SE plėtra Vidurio Žemaitijos

kalvyno teritorijoje (Šilalės rajone esančioje dalyje) ketvirtosios alternatyvos atveju yra nenumatoma, tačiau trečiosios alternatyvos atveju yra siūloma SE, kurių įrengtoji galia iki 500 kW, plėtra.

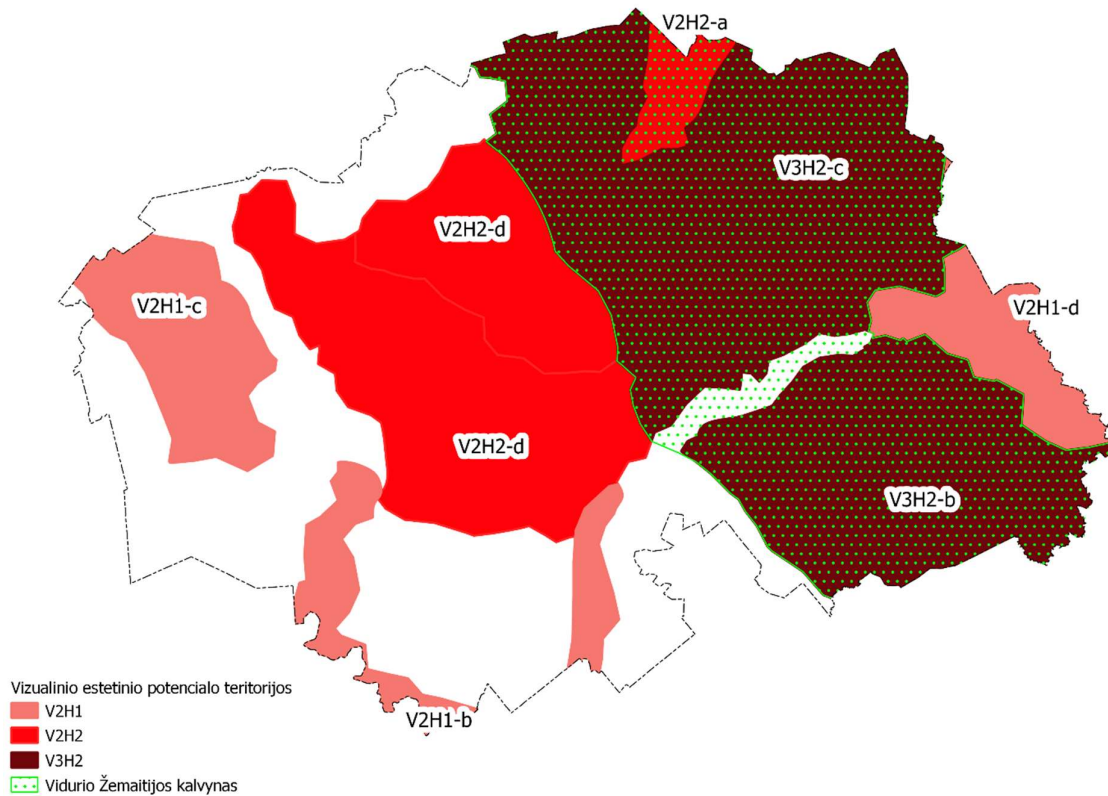
Planuojamoje teritorijoje yra šios kraštovaizdžio vizualinio estetinio potencialo teritorijos:

- V3H2 (All): ypač ir vidutiniškai raiškios vertikaliosios sąskaidos atvirų ir pusiau atvirų erdvių kraštovaizdis (šis arealas atitinka Vidurio Žemaitijos kalvyno teritorijos dalį Šilalės rajone);
- V2H2 (AIV): ypač ir vidutiniškai raiškios vertikaliosios sąskaidos atvirų ir pusiau atvirų erdvių kraštovaizdis;
- V2H1 (BIII): ypač raiškios ir vidutinės vertikaliosios sąskaidos pusiau uždarų ir uždarų erdvių kraštovaizdis.

Kadangi tiek Nacionalinis kraštovaizdžio tvarkymo planas, tiek Lietuvos Respublikos teritorijos bendrasis planas nedraudžia AIE plėtros V2H2 ir V2H1 vizualinio estetinio potencialo teritorijose, tačiau nurodo, kad turi būti užtikrintas kraštovaizdžio vizualinės struktūros išsaugojimas, tiek VE, tiek SE plėtra šiuose arealuose yra planuojama.

Trečiosios alternatyvos atveju, vadovaujantis Aplinkos ministerijos patvirtinta Vizualinės taršos gamtiniams kraštovaizdžio kompleksams ir objektams nustatymo metodika, yra formuojamos VE plėtros zonos su aukščio diferenciacija, eliminuojant vizualiai reikšmingo ir aiškiai dominuojančio poveikio galimybę nuo saugomų teritorijų bei gamtos, kultūros paveldo objektų (dvarų ir piliakalnių). Kadangi savivaldybės lygmens Specialiajam planui visos savivaldybės kontekste nėra galimybės įvertinti visų reljefo ypatumų, miškų masyvų, urbanistinių dominančių ir kitų aplinkybių, galinčių eliminuoti vizualinį VE poveikį, trečiojoje alternatyvoje numatoma išimtinė galimybė plėtoti ir aukštesnes, nei zonose pasiūlytos VE, jų parkus, tačiau tuo tikslu turės būti atliekamas vizualinio poveikio vertinimas (identifikuojant ar nebus daromas vizualinis poveikis kultūros, gamtos paveldo objektams, kraštovaizdžiui) su VE masyvų vizualizacija iš aplinkinėse kultūros paveldo objektų teritorijose esančių, kitais teritorijų planavimo dokumentais ir/ar kitais planais numatomų regyklų, apžvalgos vietų. Plėtra galima tik tuo atveju, jei būtų identifikuotas nereikšmingas poveikis arba pasiūlytos kompensacinės priemonės reikšmingo poveikio sumažinimui iki nereikšmingo.

Analogiškai SE plėtros zonose, sutampančiose su ypač ir vidutiniškai raiškios vertikaliosios sąskaidos atvirų ir pusiau atvirų erdvių (V2H2 (AIV)) ir ypač raiškios ir vidutinės vertikaliosios sąskaidos pusiau uždarų ir uždarų erdvių (V2H1 (BIII)) kraštovaizdžio teritorijomis, taip pat galioja aukščiau įvardinta sąlyga dėl vizualinio poveikio vertinimo (kultūros, gamtos paveldo objektams, kraštovaizdžiui) su SE masyvų vizualizacija iš aplinkinėse kultūros paveldo objektų teritorijose esančių, kitais teritorijų planavimo dokumentais ir/ar kitais planais numatomų regyklų, apžvalgos vietų.



Pav. 6 Teritorijos kraštovaizdžio vizualinio estetinio potencialo teritorijos
Sudaryta: Rengėjų. Šaltinis: Nacionalinis kraštovaizdžio planas

Visose kraštovaizdžio vizualinio estetinio potencialo teritorijose turi būti taikomos AIE poveikio mažinimo ar kompensavimo priemonės neapsiribojant SPAV ataskaitoje įvardinamomis. Galimos kompensavimo priemonės įvardintos 7.3 skyriuje.

Lentelė Nr. 11: Plėtros ribojimai kraštovaizdžio vizualinio estetinio potencialo teritorijų apsaugos aspektu

I ALTERNATYVA		II ALTERNATYVA		III ALTERNATYVA		IV ALTERNATYVA	
VE	SE	VE	SE	VE	SE	VE	SE
Vidurio Žemaitijos kalvynas, V3H2 (AII)							
Ribojama pagal galiojančių teisės aktų reikalavimus		-		VE plėtra draudžiama	SE plėtra ribojama (iki 500 kW įrengtosios galios SE)	VE ir SE plėtra draudžiama	
V2H2 (AIV), V2H1 (BIII)							
Ribojama pagal galiojančių teisės aktų reikalavimus		-		VE plėtra reglamentuojama pagal aukštį	SE plėtra leidžiama su papildomomis	VE plėtra leidžiam a su	SE plėtra leidžiama su

		(aukštesnių VE plėtra galima su papildomomis sąlygomis*)	sąlygomis*	papildo momis sąlygomis*	papildomomis sąlygomis*
--	--	--	------------	--------------------------	-------------------------

*Galimybė plėtoti AIE, jei atlikus vizualinio poveikio vertinimą (kultūros, gamtos paveldo objektams bei kraštovaizdžiui) su VE masyvų vizualizacija iš aplinkinėse kultūros paveldo objektų teritorijose esančių, kitais teritorijų planavimo dokumentais ir/ar kitais planais numatomų regyklų, apžvalgos vietų būtų identifikuotas nereikšmingas poveikis arba pasiūlytos kompensacinės priemonės reikšmingo poveikio sumažinimui iki nereikšmingo.

3.4.2 Vertingiausių Lietuvos kraštovaizdžio panoramų apžvalgos taškai

Lietuvos Respublikos aplinkos ministro 2021-07-26 įsakymu Nr. D1-433 patvirtinti Planuojamos ūkinės veiklos poveikio aplinkai vertinimo tvarkos aprašo (Lietuvos Respublikos aplinkos ministro 2017-10-31 įsakymas Nr. D1-885 „Dėl Planuojamos ūkinės veiklos poveikio aplinkai vertinimo tvarkos aprašo patvirtinimo“) pakeitimai. Be kitų dalykų, aprašo pakeitimais detalizuojami poveikio kraštovaizdžiui vertinimo aspektai, nustatomi aukštesnių kaip 30 metrų ypatingųjų statinių (vėjo elektrinės yra vienos iš jų) reikšmingo poveikio kraštovaizdžio vizualiniam estetiniam potencialui atpažinimo principai. Apraše atsirado nuorodos į Vertingiausių šalies kraštovaizdžio panoramų apžvalgos taškų sąrašą ir Vizualiai raiškių gamtos Vizualiai raiškių gamtos ir (ar) nekilnojamojo kultūros paveldo objektų apžvalgos taškų sąrašą.

Šilalės rajono savivaldybės teritorijoje yra 9 taškai iš Vertingiausių Lietuvos kraštovaizdžio panoramų apžvalgos taškų sąrašo (žr. lentelę žemiau). AIE plėtra šių taškų aplinkoje turi būti vertinama itin atsakingai ir nuodugniai, siekiant nepaveikti vertingų kraštovaizdžio panoramų. Kadangi itin stiprų poveikį kraštovaizdžiui turi VE plėtra, siekiant užkirsti kelią potencialiai neigiamą poveikį galėsiančių turėti VE statybos arealų plėtrai, formuojant VE plėtros zonos formuojamos vadovaujantis Vizualinės taršos gamtiniams kraštovaizdžio kompleksams ir objektams nustatymo metodika ir eliminuojant vizualiai reikšmingo ir aiškiai dominuojančio poveikio galimybę.

Lentelė Nr. 12: Vertingiausių Lietuvos kraštovaizdžio panoramų apžvalgos taškų Šilalės rajono teritorijoje sąrašas

Apžvalgos taškai	Koordinatės	
	X	Y
Aukštagirės apžvalgos bokštas	393455	6163480
Bilionių piliakalnio apžvalgos aikštelė	394206	6163730
Indijos piliakalnio apžvalgos vieta	387879	6147320
Kaltinėnų dvasingumo parkas (apžvalgos vieta)	401275	6160120
Kalvos prie Paršėžerio apžvalgos vieta	392151	6170040
Medvėgalio kalno regykla	398525	6167190
Medvėgalio piliakalnio Alko kalno apžvalgos vieta	398252	6167100
Medvėgalio piliakalnio regykla	398761	6167060

Šaltinis:

[https://am.lrv.lt/uploads/am/documents/files/2%20lentelė%20Raiskiu%20objektu%20sarasas%202021%2012%2007\(1\).pdf?fbclid=IwAR1lb9w87DqzqpyQ_OlhU5B1ePPYI1XvBE-dSoVeU4XG2N13Tl60RWTX1Bk](https://am.lrv.lt/uploads/am/documents/files/2%20lentelė%20Raiskiu%20objektu%20sarasas%202021%2012%2007(1).pdf?fbclid=IwAR1lb9w87DqzqpyQ_OlhU5B1ePPYI1XvBE-dSoVeU4XG2N13Tl60RWTX1Bk)

Lentelė Nr. 13: Plėtros ribojimai vizualiai raiškių gamtos ir (ar) nekilnojamojo kultūros paveldo ir jų apžvalgos taškų aspektu

I ALTERNATYVA		II ALTERNATYVA		III ALTERNATYVA		IV ALTERNATYVA	
VE	SE	VE	SE	VE	SE	VE	SE
Ribojama pagal galiojančių teisės aktų reikalavimus		-		VE ir SE plėtra leidžiama su apribojimais*		VE ir SE plėtra draudžiama 5500 m vizualinėje zonoje	

* Taikomi VE ir SE plėtros ir parametrų apribojimai elektrinių įrengimui, kurie turi būti nustatomi atliekant kraštovaizdžio, gamtos ir nekilnojamųjų kultūros vertybių tyrimo vizualiniam poveikiui ir planuojamos įgyvendinti veiklos techninių, technologinių, vietos ir kitų sprendinių analizę.

3.5 Plėtros galimybės / apribojimai krašto apsaugai svarbiose teritorijose

Vadovaujantis Lietuvos kariuomenės vado 2016-02-15 įsakymu Nr. V-217 „Dėl Lietuvos Respublikos teritorijų, kuriose gali būti ribojami vėjo elektrinių (aukštų statinių) projektavimo ir statybos darbai, žemėlapio patvirtinimo“ patvirtintu žemėlapiu, Šilalės rajono teritorijos pietvakarinėje dalyje yra išsidėsčiusi zona, kurioje vėjo elektrinių projektavimo ir statybos darbai draudžiami (žr. priedus Nr. 1, 2 - koncepcijos alternatyvų brėžinius). Saulės energetikos plėtra šiuo dokumentu neregamentuojama.

3.6 Plėtros galimybės / apribojimai dėl Laukuvos meteorologijos radiolokatoriaus

Šilalės rajono Laukuvos seniūnijoje veikia meteorologinis radiolokatorius, kurio funkcionavimui užtikrinti pagal Lietuvos Respublikos specialiųjų žemės naudojimo sąlygų įstatymo Nr. XIII-2166 III skirsnio 116 - 117 straipsnius yra taikomos apsaugos zonos:

- Specialioji meteorologinio radiolokatoriaus apsaugos zona - 1,5 kilometro pločio žemės juosta aplink meteorologinį radiolokatorių.
Specialiojoje meteorologinio radiolokatoriaus apsaugos zonoje, Vyriausybės nustatyta tvarka negavus Lietuvos hidrometeorologijos tarnybos (toliau - LHMT) prie Aplinkos ministerijos pritarimo (derinimo) projektui, draudžiama:
 - a) statyti statinius, įrengti įrenginius, kurių aukštis virš žemės paviršiaus yra daugiau kaip 35 metrai;
 - b) didinti aukštesnių kaip 35 metrai nuo žemės paviršiaus statinių ar įrenginių aukštį;
 - c) rekonstruoti statinius ar įrenginius į statinius ar įrenginius, kurių aukštis virš žemės paviršiaus yra daugiau kaip 35 metrai.
- Bendroji meteorologinio radiolokatoriaus apsaugos zona - 10 kilometrų pločio žemės juosta aplink meteorologinį radiolokatorių, išskyrus specialiąją meteorologinio radiolokatoriaus apsaugos zoną.
Bendrojoje meteorologinių radiolokatorių apsaugos zonoje, Vyriausybės nustatyta tvarka negavus Lietuvos hidrometeorologijos tarnybos prie Aplinkos ministerijos pritarimo (derinimo) projektui, draudžiama:
 - a) statyti statinius, įrengti įrenginius, kurių aukštis virš žemės paviršiaus yra daugiau kaip 45 metrai;
 - b) didinti aukštesnių kaip 45 metrai nuo žemės paviršiaus statinių ar įrenginių aukštį;
 - c) rekonstruoti statinius ar įrenginius į statinius ar įrenginius, kurių aukštis virš žemės paviršiaus yra daugiau kaip 45 metrai.

Lentelė Nr. 14: Plėtros ribojimai meteorologinio radiolokatoriaus aspektu

I ALTERNATYVA		II ALTERNATYVA		III ALTERNATYVA		IV ALTERNATYVA	
VE	SE	VE	SE	VE	SE	VE	SE
Specialioji meteorologinio radiolokatoriaus apsaugos zona							
Ribojama pagal galiojančių teisės aktų reikalavimus		-		VE plėtra draudžiama, SE plėtra neregamentuojama			
Bendroji meteorologinio radiolokatoriaus apsaugos zona							
Ribojama pagal galiojančių teisės aktų reikalavimus		-		VE plėtra galima gavus LHMT pritarimą, SE plėtra neregamentuojama			

4 Su planu susijusios aplinkos apsaugos problemos, atkreipiant dėmesį į problemas, susijusias su aplinkos apsaugai svarbiomis teritorijomis

Pagrindinės su plano sprendinių įgyvendinimu susijusios aplinkos apsaugos problemos yra visuomenės sveikatos, gamtinės aplinkos ir kraštovaizdžio apsaugos problematika. Su šiomis problemomis susijusios galimos pasekmės yra vertinamos skyriuje 6. Aplinkos komponentai ir galimos pasekmės aplinkai.

5 Tarptautiniu, Europos Sąjungos arba nacionaliniu lygmeniu nustatyti aplinkos apsaugos tikslai, susiję su planu ar programa, kaip rengiant planą ar programą atsižvelgta į šiuos tikslus ir aplinkos apsaugą

Pagrindiniai ES aplinkos apsaugos tikslai nustatyti Europos Bendrijos steigimo sutartyje:

- Išlaikyti, saugoti ir gerinti aplinkos kokybę;
- Saugoti žmonių sveikatą;
- Apdairiai ir racionaliai naudoti gamtos išteklius;
- Remti tarptautinio lygio priemones, skirtas regioninėms ir pasaulinėms aplinkos problemoms spręsti.

Kiti aktualūs tarptautiniuose ir nacionaliniuose dokumentuose aplinkosauginiai tikslai, aktualūs rengiamo plano turiniui, pateikiami suvestinėje lentelėje žemiau.

Lentelė Nr. 15: Nacionaliniai ir tarptautiniai planai ir strateginiai dokumentai, į kurių reikalavimus atskiriems aplinkos komponentams bei veiklos rūšims turi būti atsižvelgta

Nacionaliniai ir tarptautiniai strategijos ir planai	Aplinkos apsaugos tikslai, susiję su planu
ES darnaus vystymosi strategija	Mažinti oro taršą, siekti tvaraus vartojimo bei gamybos, skatinti netaršių technologijų kūrimą ir diegimą.
Jungtinių Tautų bendrosios klimato kaitos konvencija	Skatinti tvarią plėtrą bei laikytis įsipareigojimo riboti ir mažinti išmetamus teršalus.
Pasaulio kultūros ir gamtos paveldo globos konvencija	Vystyti mokslinius ir techninius tyrimus ir tyrinėjimus ir paruošti veiksmingas priemones, kurios įgalintų valstybę neutralizuoti grėsmę, iškilusią kultūros ir gamtos paveldui.
Europos kraštovaizdžio konvencija	Skatinti kraštovaizdžio apsaugą, tvarkymą bei planavimą ir organizuoti Europos bendradarbiavimą kraštovaizdžio klausimais Integruoti kraštovaizdį kaip reiškinį į savo teritorijų ir miestų planavimo politiką bei savo kultūros, aplinkos, žemės ūkio, socialinę ir ekonominę politiką, taip pat į kiekvieną kitą politikos sritį, galinčią turėti poveikio kraštovaizdžiui.
ES tarybos direktyva Dėl natūralių buveinių ir laukinės faunos bei floros apsaugos	Skatinti biologinės įvairovės palaikymą, atsižvelgiant į ekonominius, socialinius, kultūrinius ir regioninius reikalavimus.
Nacionalinė darnaus vystymosi strategija (<i>patvirtinta 2003-09-11 Lietuvos Respublikos Vyriausybės nutarimu Nr. 1160</i>)	ES normatyvų ir tarptautinių konvencijų reikalavimų įgyvendinimas: aplinkos taršos ir poveikio pasaulio klimatui ribojimas, naujausių, aplinkai mažesnį neigiamą poveikį darančių, technologijų skatinimas.
Lietuvos Respublikos kraštovaizdžio politikos įgyvendinimo priemonės (<i>patvirtintos 2005-08-22 Lietuvos Respublikos Vyriausybės nutarimu Nr. 909</i>)	Įgyvendinti bendrus kraštovaizdžio tvarkymo uždavinius, įvertinant šalies kraštovaizdžio struktūrinę įvairovę, užtikrinant kraštovaizdžio apsaugą, naudojimą, tvarkymą ir planavimą darnios plėtros sąlygomis, tinkamai koordinuojant savivaldybių institucijų veiksmus, plėtojant visuomenės suvokimą apie kraštovaizdžio vertę ir vaidmenį.
Lietuvos Respublikos teritorijos bendrasis planas	Atsakingai ir tvariai naudojami gamtiniai išteklių, pagrindžiant ne tik ekonomine nauda visuomenei ar jos grupėms, bet ir palaikant ekosistemų tvarumą, gyvybingą, sveiką ir estetiškai patrauklią aplinką, rengiant ir įgyvendinant programas, diegiančias kultūros paveldo išteklių, atsparumo klimato kaitai ar prevencijos priemones, naudojant alternatyvius, tvarius ir atsinaujinančius energijos šaltinius, aplinkai nekenksmingas, vietoje gaminamas, statybines medžiagas.

Nacionaliniai ir tarptautiniai strategijos ir planai	Aplinkos apsaugos tikslai, susiję su planu
<p>2021 - 2030 metų nacionalinis pažangos planas (patvirtintas 2020-09-09 Lietuvos Respublikos Vyriausybės nutarimu Nr. 998)</p>	<p>6 tikslas „Užtikrinti gerą aplinkos kokybę ir gamtos išteklių naudojimo darną, saugoti biologinę įvairovę, švelninti Lietuvos poveikį klimato kaitai ir didinti atsparumą jos poveikiui“, kuriame užprogramuota daug rodiklių, susijusių su atsinaujinančios energetikos plėtra:</p> <ul style="list-style-type: none"> • 6.12. Atsinaujinančių energijos išteklių dalis nuo bendro galutinio energijos suvartojimo. 2030 m. siektina reikšmė - 50 proc.; • 6.3.3. Elektros energijos iš atsinaujinančių energijos išteklių dalis galutiniame elektros energijos suvartojimo balanse. 2030 m. siektina reikšmė - 50 proc.; • 6.3.4. Atsinaujinančių energijos išteklių dalis nuo galutinio energijos suvartojimo šildymui ir aušinimui. 2030 m. siektina reikšmė - 67 proc.; • 6.3.6. Iš atsinaujinančių energijos išteklių pasigaminą elektros energiją savo reikmėms vartojančių asmenų skaičius. 2030 m. siektina reikšmė - 500 000 asm.

Rengiamas planas yra susijęs su galimybių AIE vystymui, siekiant tarptautinių, ES, nacionalinių tikslų.

6 Aplinkos komponentai ir galimos pasekmės aplinkai

6.1 Pasekmių aplinkai vertinimo metodai

Siekiant tinkamai įvertinti Šilalės rajono savivaldybės teritorijos alternatyvių energijos šaltinių - saulės ir vėjo jėgainių plėtros išdėstymo specialiojo plano koncepcijos galimą poveikį analizuojamos teritorijos raidai, strateginio pasekmių aplinkai vertinimo ataskaitoje bus nagrinėjami įvairūs aplinkos komponentai ir galimos reikšmingos tiesioginės, netiesioginės, kaupiamosios, sąveikaujančios (sinergetinės), trumpalaikės, vidutinės trukmės, ilgalaikės, nuolatinės, laikinos, teigiamos ir neigiamos pasekmės aplinkai:

- Gamtinei aplinkai (biologinei įvairovei, gyvūnijai, augalijai, dirvožemiui, vandeniui, orui, klimatui), saugomoms teritorijoms ir kraštovaizdžiui;
- Teritorijos vystymo darnai (visuomenei ir jos sveikatai, socialinei aplinkai, ekonominiam vystymuisi);
- Materialiajam turtui, kultūros paveldui (įskaitant architektūrinį ir archeologinį paveldą);
- Ir šių veiksnių tarpusavio sąveikai.

Pateikti tiksliai prognozes savivaldybės lygmeniu yra neįmanoma, kadangi sprendinių pasekmės aplinkai priklauso nuo daugelio procesų, kurie ne visada susiję su vertinamo dokumento turiniu, pvz. demografinių, ekonominių, socialinių ir kt. Dėl šios

priežasties taikomas apibendrintas vertinimas, kai sprendžiama, ar sprendinys tikėtina turės teigiamą, ar neigiamą įtaką, o galbūt įtakos visai neturės.

Pasekmių prognozavimas ir vertinimas yra viešas, prieinamas visuose etapuose. Kadangi teritorijų planavimo teisinėje bazėje nėra suformuotos vertinimo metodikos, rengėjai pasekmių vertinimui naudoja šiuos būdus:

- Ekspertinis metodas - argumentuotas pasekmių įvertinimas remiantis temine literatūra, analogais ir pan.

Pasekmių reikšmingumo rodikliai vertinami taikant įvairius metodus: duomenų, tame tarpe ir geografinės informacinės sistemos (GIS) duomenų, analizės bei įvertinimo, literatūros, kt. šaltinių apie analogiškus sprendinius ir/ar situacijas analizės ir įvertinimo, stebėjimo, ekspertinio įvertinimo metodais, kurių metu atitinkamų sričių kvalifikuoti specialistai pateikia įvertinimo išvadas dėl galimų bendrųjų sprendinių reikšmingų pasekmių aplinkai.

Vyraujantis principas remsis vienu iš darniosios plėtros principų - svarbu ne galutinis taškas, bet kelias, kuriuo siekiama darnios plėtros. T.y. aplinkos komponentai ir pasekmės (juos apibūdinantys indikatoriai) gali būti prieštaringi, tačiau palankiai kompensuojantys vienas kitą, arba prognozuojama raida apibūdinama palankiomis indikatorių tendencijomis.

Šilalės rajono savivaldybės teritorijos alternatyvių energijos šaltinių - saulės ir vėjo jėgainių plėtros išdėstymo specialiojo plano sprendiniai vertinami pasekmių lentelės pagalba (žr. 6.2 Galimų reikšmingų pasekmių vertinimo lentelė). Lentelėje atskiri sprendiniai vertinami taip:

- sprendiniai turės teigiamą įtaką (žymima +);
- sprendiniai turės neigiamą įtaką (žymima -);
- sprendiniai neturės įtakos (žymima 0);
- sprendinių galima įtaka nežinoma (žymima ?).

Pasekmių aplinkai tikimybė vertinama ekspertiniu vertinimu, pasitelkiant turimas ilgametes patirtis, įvertinant kiek tikėtina, kad pasekmė įvyks ir turės poveikį aplinkai. Sudarant „Galimų reikšmingų pasekmių vertinimo lentelę“ buvo nuspręsta apjungti (ir atskirai nenagrinėti) pasekmių pobūdžius, kurie įvertinus plano lygmenį ir mastelį neturi aiškių ar reikšmingų skiriamųjų požymių. T.y. vertinimo metu trumpalaikės pasekmės buvo prilygintos laikinoms pasekmėms, ilgalaikės pasekmės buvo prilygintos vidutinės trukmės ir nuolatinėms, kaupiamosioms ir sąveikaujančioms pasekmėms.

Poveikio pobūdis (tiesioginis arba netiesioginis) aprašomas galimų reikšmingų pasekmių vertinimo lentelės skiltyje „paaiškinimai/numatomų pasekmių aprašymas“.

6.2 Galimų reikšmingų pasekmių vertinimo lentelė

Numatomi konceptualūs sprendiniai	Pasekmių pobūdis	Vertinimo aspektai												Paaškinimai/ numatomų pasekmių aprašymas		
		Poveikis vystymosi darnai:			Poveikis gamtinei aplinkai, kraštovaizdžiui:										Materialiajam turtui, kultūros paveldui:	
		Visuomenei ir jos sveikatai	Socialinei aplinkai	Ekonominiam vystymuisi	Biologinei įvairovei	Gyvūnijai	Augalijai	Dirvožemiui	Vandeniui	Orui	Klimatui	Kraštovaizdžiui	Materialiajam turtui		Kultūros paveldui	
1	2	3	4	5	6	7	8	9	10	11	12	13	14	15	16	
I alternatyva	trumpalaikės (laikinos)	0	0	-	0	-	-	-	-	-	0	0	+	0	Tiesioginės trumpalaikės neigiamos pasekmės susijusios su plėtros teritorijų įsisavinimo metu - statybų laikotarpiu- galima aplinkos tarša. Netiesioginės trumpalaikės teigiamos pasekmės susijusios su statybų ir įrengimo metu sukuriamomis darbo vietomis.	
	ilgalaikės (nuolatinės)	-	0	-	-	-	-	0	0	0	+	-	-	-	Tiesioginės ilgalaikės neigiamos pasekmės susijusios su I alternatyvos atveju vykstančios chaotiškos ir su kitais aplinkos komponentais nesuderintos plėtros poveikiu tiek visuomenei, tiek gamtinei aplinkai, kraštovaizdžiui. Vienintelė tikėtina teigiama pasekmė yra AIE plėtros indėlis į bendrą klimato kaitos mažinimo priemonių paketą.	

Numatomi konceptualūs sprendiniai	Pasekmių pobūdis	Vertinimo aspektai												Paaškinimai/ numatomų pasekmių aprašymas			
		Poveikis vystymosi darnai:			Poveikis gamtinei aplinkai, kraštovaizdžiui:											Materialiajam turtui, kultūros paveldui:	
		Visuomenei ir jos sveikatai	Socialinei aplinkai	Ekonominiams vystymuisi	Biologinei įvairovei	Gyvūnijai	Augalijai	Dirvožemiui	Vandeniui	Orui	Klimatui	Kraštovaizdžiui	Materialiajam turtui			Kultūros paveldui	
1	2	3	4	5	6	7	8	9	10	11	12	13	14	15	16		
																Netiesioginės ilgalaikės pasekmės taip pat tikėtina bus neigiamos, kadangi dėl prastėjančios aplinkos kokybės tokie pokyčiai gali paveikti ekonomiką ir materialiojo turto, kultūros paveldo vertę.	
II alternatyva	trumpalaikės (laikinos)	x	x	x	x	x	x	x	x	x	x	x	x	x	x	NENAGRINĖJAMA - ATMESTA	
	ilgalaikės (nuolatinės)	x	x	x	x	x	x	x	x	x	x	x	x	x	x	NENAGRINĖJAMA - ATMESTA	
III alternatyva	trumpalaikės (laikinos)	0	0	+	0	-	-	-	-	-	0	0	+	0	0	Tiesioginės trumpalaikės neigiamos pasekmės susijusios su plėtros teritorijų įsisavinimo metu - statybų laikotarpiu- galima aplinkos tarša. Netiesioginės trumpalaikės teigiamos pasekmės susijusios su statybų ir įrengimo metu sukuriamomis darbo vietomis.	
	ilgalaikės (nuolatinės)	0	0	+	0	0	0	0	0	0	+	0	+	0	0	Tinkamai įgyvendinant III alternatyvos sprendinius ir naudojant poveikio mažinimo priemones tikėtina	

Numatomi konceptualūs sprendiniai	Pasekmių pobūdis	Vertinimo aspektai												Paaškinimai/ numatomų pasekmių aprašymas		
		Poveikis vystymosi darnai:			Poveikis gamtinei aplinkai, kraštovaizdžiui:							Materialiajam turtui, kultūros paveldui:				
		Visuomenei ir jos sveikatai	Socialinei aplinkai	Ekonominiams vystymuisi	Biologinei įvairovei	Gyvūnijai	Augalijai	Dirvožemiui	Vandeniui	Orui	Klimatui	Kraštovaizdžiui	Materialiajam turtui			Kultūros paveldui
1	2	3	4	5	6	7	8	9	10	11	12	13	14	15	16	
																pasekmės ekonominei rajono gerovei. Taip pat dėl labai ribotos plėtros galimybių tikėtina nebus įmanoma pasiekti su klimato kaitos mažinimu susijusių tikslų.

7 Priemonės plano ar programos įgyvendinimo reikšmingoms neigiamoms pasekmėms aplinkai išvengti, sumažinti ar kompensuoti

7.1 Galimų plano įgyvendinimo pasekmių visuomenės sveikatai sumažinimo, kompensavimo priemonės

7.1.1 Vėjo elektrinės

Triukšmas. Vadovaujantis higienos norma HN 33:2011 „Triukšmo ribiniai dydžiai gyvenamuosiuose ir visuomeninės paskirties pastatuose bei jų aplinkoje“ vėjo elektrinių triukšmo lygis dienos periodu (06-18 val.) turi būti nedidesnis kaip 55 dBA, vakaro - 50 dBA ir nakties - 45 dBA. Rengiant VE parkų specialiuosius ar detaliuosius planus turi būti atliekama PŪV triukšmo lygio prognozė, įvertinant jautrias triukšmo poveikiui zonas.

Šešėliavimas. Nors šešėliavimo poveikio vertinimui Lietuvoje higienos normų nėra, vėjo elektrinių metamas šešėlis ir besisukančių sparnų keliamas šviesos mirgėjimas gali pabloginti visuomenės sveikatą. Rekomenduojama rengiant VE parkų specialiuosius ar detaliuosius planus taip pat atliekama PŪV šešėliavimo modeliavimą ir remiantis modeliavimo rezultatais bei moksliniais straipsniais ar tyrimais parinkti šešėliavimo mažinimo priemonės pagal poreikį - pvz. intensyviausios saulės metu stabdyti VE veiklą ir sumažinti šešėlių mirgėjimą gyvenamosiose teritorijose, naudoti šešėliavimo mažinimo kompiuterines programas, sensorius VE darbo optimizavimui ir kt.

Infragarsas. Infragarso poveikio vertinimui Lietuvoje higienos normų taip pat nėra, o užsienyje atlikti matavimai parodė, kad VE sukelti garsai yra gerokai žemesni nei žmogaus girdimo diapazono slenksčio riba, todėl nesukelia neigiamo poveikio sveikatai (Donata Kurpas, Bozena Mroczek, Beata Karakiewicz, Krzysztof Kassolik, Waldemar Andrzejewski. Health impact of wind farms Annals of Agricultural and Environmental Medicine 2013, Vol 20, No. 3).

Elektromagnetiniai laukai. Vadovaujantis higienos norma HN 104:2011 „Gyventojų sauga nuo elektros oro linijų sukurtų elektrinių laukų“ elektrinio lauko stipriai ir jų poveikio žmogui trukmė turi būti ne didesnė kaip gyvenamųjų ir visuomeninės paskirties pastatų viduje – 0,5 kV/m ir buvimo trukmė neribojama; gyvenamojoje aplinkoje – 1 kV/m ir buvimo trukmė neribojama. Remiantis elektromagnetinių laukų tyrimų, atliktų Kanadoje įrengtame VE parke, rezultatais (McCallum LC, Whitfield Aslund ML, Knopper LD, Ferguson GM, Ollson CA. Measuring electromagnetic fields (EMF) around wind turbines in Canada: is there a human health concerns? Environmental Health. 2014:13:9), elektromagnetiniai laukai išmatuoti šalia VE buvo daug mažesni nei esamų higienos normų nustatyti ribiniai dydžiai ir įtakos sveikatai neturėtų turėti.

7.1.2 Saulės šviesos energijos elektrinės

Saulės energija nekelti jokios taršos, neturi poveikio aplinkai ir yra ekologiška. Išgaunant saulės energiją SE pagalba neatsiranda jokių šalutinių produktų, tokių kaip anglies dioksidas ar kiti teršalai, galintys sukelti kenksmingą poveikį atmosferai. SE įrengimas ir gamyba yra susiję su kai kuriais į aplinką išmetamais teršalais, todėl poveikis visuomenės sveikatai galimas tik šiuo aspektu.

Siekiant sumažinti SE gamybos ir įrengimo metu daromą poveikį, tikslinga yra siekti ilgesnio SE modulių tarnavimo laiko bei kenksmingų medžiagų emisijų mažinimo utilizuojant arba perdirbant SE modulius.

Numatomas saulės fotoelektrinių modulių tarnavimo laikas yra apie 30 metų. Kai kurie šaltiniai teigia, jog aktyvinio sluoksnio patalpinimas tarp dviejų stiklų (technologija stiklas-stiklas), gali prailginti saulės modulio tarnavimo laiką iki 40 metų. Taip pat yra nustatyta, jog toks sprendimas saugo modulius nuo mechaninio poveikio ir celių trūkinėjimo. Išlieka aktualus ir labai svarbus aplinkosaugos aspektu klausimas kaip su saulės moduliais reikės daryti po 30 - 40 metų. Draugiško aplinkai energijos šaltinio išmetimas prieštarautų bendrai koncepcijai, todėl svarbu siekti, kad per modulių susidėvėjimo laikotarpį Lietuvoje atsirastų kenksmingų medžiagų emisijos normų ir standartų besilaikančios gamyklos, kurios supirks ir perdirbs susidėvėjusius saulės modulius arba tiesiog saugiai juos utilizuos, pasilikant sau vertingus cheminius junginius.

7.2 Galimų plano įgyvendinimo pasekmių biologinei įvairovei sumažinimo, kompensavimo priemonės

7.2.1 Vėjo elektrinės

Poveikis paukščiams. VE neplanuojamos vidutiniškai ir labai jautriose teritorijose. Mažai jautriose teritorijose poveikis paukščiams gali būti mažinamas dažant VE mentes ir bokštus tam tikrais būdais, kurie parenkami priklausomai nuo jautrios rūšies tipo, buveinių ir kt. Galimos poveikio mažinimo priemonės:

- VE parinkimas su rotoriaus menties apatinėje pozicijoje atstumu iki žemės ne mažesniu, nei 80 m;
- stabdyti VE veiklą paukščius pritraukiančių žemės ūkio darbų metu, jei tokie darbai vykdomi 500 metrų atstumu nuo VE;
- šalinti VE aplinkoje objektus, kurie skatina paukščių lankymąsi VE aplinkoje (pavieniai medžiai, krūmai, šiaudų ritiniai ir pan.);
- ant VE diegti paukščių atpažinimo ir VE stabdymo įrangą;
- didinti VE matomumą paukščiams dažant VE mentes skersai, UV atspindinčiais ryškiais dažais, pvz. baltai-raudonais dryžiais.

Poveikis šikšnosparniams. VE neplanuojamos vidutiniškai ir labai jautriose teritorijose. Mažai jautriose teritorijose poveikis gali būti mažinamas:

- parenkant VE su rotoriaus mentės apatinėje pozicijoje atstumu iki žemės ne mažesniu, nei 80 m;
- ant VE diegiant šikšnosparnių atpažinimo ir VE stabdymo įrangą;
- formuojant VE ramybės laikotarpius jautriausiu šikšnosparniams paros metu (nuo saulėlydžio iki saulėtekio esant mažam vėjo greičiui rugpjūčio - spalio mėnesiais).

7.2.2 Saulės šviesos energijos elektrinės

Biologinei įvairovei. Kadangi SE plėtros teritorijos, tai pagrinde žemės ūkio paskirties žemės plotai, kuriuose biologinė įvairovė menka, žymesnio poveikio biologinei įvairovei nenumatoma. Teritorijose, kurios sutampa su gamtinio karkaso teritorijomis, siekiant sumažinti poveikį biologinei įvairovei rekomenduojamas tvorų apželdinimas, apsauginės želdinių juostos ir kitos priemonės, formuojančios saugius migracijos koridorius.

7.3 Galimų plano įgyvendinimo pasekmių kraštovaizdžiui ir gamtinei aplikai sumažinimo, kompensavimo priemonės

LR teisės aktai vizualinio poveikio dydžio (masto) nereglamentuoja. Vizualinio poveikio kraštovaizdžiui efektas kiekybiškai negali būti išmatuotas ar apskaičiuotas, todėl poveikio mažinimo priemonės yra ribotos ir subjektyvios.

7.3.1 Vėjo elektrinės

Kraštovaizdis. Didžiausias galimas VE įrengimo planuojamoje teritorijoje poveikis kraštovaizdžiui yra vizualinis poveikis. VE vizualinės įtakos zonų intervalai dažniausiai gali kisti priklausomai nuo vietos reljefo, miško masių išsidėstymo, pačių elektrinių vizualinių - erdviųjų parametrų, kitų antropogeninės ir gamtinės aplinkos elementų. SP koncepcijos alternatyvose jautriose kraštovaizdžio aspektu teritorijose numatoma atlikti vizualinio poveikio vertinimą (kultūros, gamtos paveldo objektams bei kraštovaizdžiui) su vėjo ir saulės šviesos energijos elektrinių masių vizualizacija iš aplinkinės teritorijose esančių, taip pat kitais teritorijų planavimo dokumentais ir/ar kitais planais numatomų regyklų, apžvalgos vietų. Remiantis vertinimo rezultatais VE parkai formuoti taip, kad būtų užtikrintas efektyvus darbas, o VE sudarytų tam tikrą kompoziciją kraštovaizdyje bei būtų maksimaliai sumažintas vėjo elektrinių poveikis gretimoms teritorijoms.

Siekiant sumažinti įtaką kraštovaizdžiui, rekomenduojama vėjo elektrinių konstrukcijas dažyti šviesiomis dangaus fonui artimomis spalvomis. Speciali dažų sudėtis leis išvengti konstrukcijų blizgėjimo ir atspindžių susidarymo. VE konstrukcijos dažnu atveju ir taip būna nudažytos šviesia spalva, o atskiri gamintojų taikomi spalviniai sprendimai pritaiko objektą prie dangaus ir gamtos fono.

Vadovaujantis J. Abromo disertacijoje „Vėjo elektrinių vizualinio poveikio kraštovaizdžiui vertinimas“ pateikiamais duomenimis galima teigti, jog vizualinis kontrastas su kaimo kraštovaizdžiu gali būti ir teigiamas: dažniausia iš žalios į pilką spalvą pereinantis vėjo jėgainės bokštas gali vizualiai derėti su žalia kaimo agrarine aplinka.

Kitos priemonės - kaip reljefo formų pakeitimas, naujų želdinių plotų įrengimas ir pan. itin saugomame kraštovaizdyje neplanuojamas ir nerekomenduojamas, nes tokių sprendinių įgyvendinimo pasekmės esamam kraštovaizdžiui būtų daug didesnės nei papildomų VE atsiradimas horizonte.

Dirvožemio erozija, reljefo formos ardymas. Vėjo energija pasižymi tuo, kad ji yra išsklaidyta, o jai sukaupti reikalingas tam tikras kiekis jėgainių, išdėstytų dideliame žemės plote. Apytiksliai apskaičiuota, kad vėjo jėgainės 1 MW galios įrengimui reikalingas nuo 0,08 iki 0,13 km² plotas. Gali pasitaikyti, kad vėjo jėgainių statyba gali sukelti dirvožemio eroziją. Šios problemos galima išvengti statybos projektavimo pradžioje skiriant pakankamą dėmesį dirvožemio apsaugai ir erozijos reguliavimo priemonėms: tai kuo mažesnis kelių skaičius vėjo jėgainės statybos metu, natūralių žemės kontūrų išlaikymas, suardytas žemės kuo skubesnis atstatymas.

7.3.2 Saulės šviesos energijos elektrinės

Kraštovaizdis. SE nėra aukštuminiai statiniai, todėl jų poveikis kraštovaizdžiui yra ne toks stiprus, kaip VE įrenginių statybos atveju. Siekiant sumažinti poveikį kraštovaizdžiui jautriose teritorijose vietos SE parkams parenkamos atlikus vizualinio poveikio vertinimą (kultūros, gamtos paveldo objektams bei kraštovaizdžiui) su vėjo ir saulės šviesos energijos elektrinių masių vizualizacija iš aplinkinės teritorijose esančių, taip pat kitais teritorijų planavimo dokumentais ir/ar kitais planais numatomų regyklų, apžvalgos vietų.

SE parkų vietos turi būti parenkamos taip, kad SE būtų “paslepiamos” už reljefo nelygumų, medžių masyvų urbanizuotų teritorijų ir pan. SE poveikis kraštovaizdžiui gali būti kompensuojamas tokiomis kompensacinėmis priemonėmis, kaip tvorų apželdinimas, apsauginės želdinių juostos ir kt.

Želdinių plotų įrengimas kaip kompensacinė priemonė gali būti taikomas SE parkams užstoti, kai želdiniai įrengiami taip, kad nesumažintų ir neužstotų saulės, reikalingos energijai generuoti. Tokia priemonė gali būti taikoma iš šiaurinės saulės elektrinės parko pusės, formuojant “uždangą” nuo apžvalgos vietų ar trasų.

8 Apibendrinimas - priežastys, dėl kurių pasirinktos svarstytos plano alternatyvos

Koncepcijos alternatyvų galimų reikšmingų pasekmių vertinimo pagal „Galimų reikšmingų pasekmių aplinkai vertinimo lentelės“ rezultatus suvestinė:

Pasekmių pobūdis			I alternatyva	II alternatyva	III alternatyva	IV alternatyva
Teigiamas	trumpalaikės (laikinos)	Viso	1	NEVERTINAMA	2	2
	ilgalaikės (nuolatinės)		1	NEVERTINAMA	3	0
Neigiamas	trumpalaikės (laikinos)		6	NEVERTINAMA	5	5
	ilgalaikės (nuolatinės)		8	NEVERTINAMA	0	3

Galimų reikšmingų pasekmių vertinimo lentelės pagalba atlikus kiekvienos iš koncepcijų alternatyvų vertinimą, nustatyta:

- kadangi tiesioginės ir netiesioginės trumpalaikės pasekmės susijusios su AIE įrengimo darbais, kurie principiniai nesiskiria visose suformuotose alternatyvose, trumpalaikių pasekmių atžvilgiu alternatyvos yra lygiavertės;
- vertinant ilgalaikes pasekmes dėl nevaldomos plėtros koncepcijos tikėtina daugiausia neigiamų ilgalaikių pasekmių sukeltų I-osios alternatyvos įgyvendinimas;
- vertinant ilgalaikių teigiamų pasekmių tikimybę III-oji ir IV-oji alternatyva yra itin panašios, kadangi abejose alternatyvose taikomi mechanizmai sumažinti aplinkybes, lemiančias neigiamas pasekmes aplinkos komponentams;
- vertinant poveikį gamtinei aplinkai, kraštovaizdžiui tiek III-ioji, tiek IV-oji alternatyva nei teigiamų, nei neigiamų (ilgalaikių ir/ar trumpalaikių) pasekmių neturės (išskyrus IV alternatyvą, kurios atveju, kuriamos silpnos prielaidos AIE plėtrai, todėl klimatui ir toliau numatomos neigiamos ilgalaikės (nuolatinės) pasekmės): abejose alternatyvose SE ir VE plėtra nėra siūloma biologinei įvairovei svarbiose teritorijose, nepriklausomai nuo poveikio aplinkai vertinimo proceso ir jo privalomumo pagal Planuojamos ūkinės veiklos poveikio aplinkai vertinimo įstatymo reikalavimus, Specialiajame plane numatomi reikalavimai papildomai atlikti poveikio vizualinei aplinkai įvertinimą, parengiant

- vizualizacijas iš aplinkinėse kultūros paveldo objektų teritorijose esančių, kitais teritorijų planavimo dokumentais ir/ar kitais planais numatomų regyklų, apžvalgos vietų;
- dėl liberalesnio VE plėtros reguliavimo III-oje alternatyvoje tikėtina, kad pasirinkus ir įgyvendinus šią koncepcijos alternatyvą būtų ženkliai prisidedama tiek prie klimato kaitos mažinimo tikslų, tiek prie rajono ekonominės ir socialinės gerovės, tiek įgyvendinant šalies strateginius tikslus, susijusius su vidiniu ir išoriniu energetiniu šalies junglumu, užtikrinant tvarios, atsinaujinančių išteklių pagrindu plėtojamos vietinės elektros energijos gamybos skatinimą.

Išnagrinėjus koncepcijos alternatyvų bendrųjų sprendinių poveikį visų aukščiau įvardintų vertinimo aspektų atžvilgiu, strateginio pasekmių aplinkai vertinimo apimtyje siūloma pasirinkti koncepcijos III-iają alternatyvą, kurios įgyvendinimo atveju laukiama daugiau ilgalaikių (nuolatinių) teigiamų pasekmių ir jokių ilgalaikių neigiamų pasekmių.