



**ŠILALĖS RAJONO SAVIVALDYBĖS
TARYBA**

**SPRENDIMAS
DĖL PRITARIMO UŽDAROSIOS AKCINĖS BENDROVĖS „ŠILALĖS ŠILUMOS
TINKLAI“ 2021 METŲ VEIKLOS ATASKAITAI**

2022 m. balandžio 28 d. Nr. T1-116

Šilalė

Vadovaudamasi Lietuvos Respublikos vietos savivaldos įstatymo 16 straipsnio 2 dalies 19 punktu, įgyvendindama Šilalės rajono savivaldybės tarybos veiklos reglamento, patvirtinto Šilalės rajono savivaldybės tarybos 2021 m. vasario 26 d. sprendimu Nr. T1-27 „Dėl Šilalės rajono savivaldybės tarybos veiklos reglamento patvirtinimo“, 264–266 punktus, atsižvelgdama į uždariosios akcinės bendrovės „Šilalės šilumos tinklai“ 2022 m. kovo 31 d. raštą Nr. 1-175(1.7) „Dėl ataskaitų pateikimo“, Šilalės rajono savivaldybės taryba nusprendžia:

1. Pritarti Uždariosios akcinės bendrovės „Šilalės šilumos tinklai“ 2021 metų veiklos ataskaitai (pridedama).

2. Paskelbti informaciją apie šį sprendimą vietinėje spaudoje, o visą sprendimą – Šilalės rajono savivaldybės interneto svetainėje www.silale.lt.

Šis sprendimas gali būti skundžiamas Lietuvos Respublikos administracinių bylų teisenos įstatymo nustatyta tvarka Lietuvos administracinių ginčų komisijos Klaipėdos apygardos skyriui (H. Manto g. 37, Klaipėda) arba Regionų apygardos administracinio teismo Klaipėdos rūmams (Galinio Pylimo g. 9, 91230 Klaipėda) per vieną mėnesį nuo šio sprendimo paskelbimo dienos.

Savivaldybės meras

Algirdas Meiženis

UŽDAROSIOS AKCINĖS BENDROVĖS „ŠILALĖS ŠILUMOS TINKLAI“ 2021 METŲ VEIKLOS ATASKAITA

Akcinių bendrovių steigimą, taip pat uždarujų acinių bendrovių steigimą, bendrovių reorganizavimą bei likvidavimą, valdymą, acininkų teises ir pareigas reglamentuoja Lietuvos Respublikos acinių bendrovių įstatymas.

UAB „Šilalės šilumos tinklai“ direktoriaus 2021 m. veiklos ataskaita paruošta vykdant Lietuvos Respublikos įmonių finansinės atskaitomybės, Lietuvos Respublikos įmonių konsoliduotos finansinės atskaitomybės, Lietuvos Respublikos acinių bendrovių įstatymų nuostatas, vadovaujantis Šilalės rajono savivaldybės tarybos 2018 m. birželio 28 d. sprendimu Nr. T1-167 „Dėl Šilalės rajono savivaldybės kontroliuojamų (valdomų) uždarujų acinių bendrovių pasiektų veiklos tikslų atitikties joms nustatytiems veiklos tikslams vertinimo tvarkos aprašo patvirtinimo“ bei atsižvelgiant į Šilalės rajono savivaldybės administracijos 2018 m. gruodžio 21 d. raštu Nr. B3-1867 (5.16E) „Dėl Bendrovės veiklos strategijos projekto derinimo“ suderintą UAB „Šilalės šilumos tinklai“ 2018–2022 m. veiklos strategijos projekto numatytus einamųjų metų tikslų įgyvendinimą.

I SKYRIUS ĮMONĖS TIKSLAI IR PAGRINDINĖS VEIKLOS KRYPTYS

1997 m. liepos 1 d. restruktūrizavus AB „Lietuvos energija“, SP UAB „Šilalės šilumos tinklai“ tapo SP UAB „Klaipėdos energija“ filialu. 1998 m. rugsėjo 30 d. UAB „Šilalės šilumos tinklai“ (toliau – Bendrovė) pradėjo veiklą kaip savarankiška įmonė, kurios kodas juridinių asmenų registre –176502533, buveinė: Maironio g. 20B, Šilalė, tel. (8 449)74491, el. pašto adresas info@silalesst.lt, interneto tinklalapis www.silalesst.lt.

2021 m. gruodžio 31 d. įstatinis kapitalas yra 2 004 210,30 (du milijonai keturi tūkstančiai du šimtai dešimt eurų ir trisdešimt centų) eurų. Bendrovės įstatinis kapitalas padalintas į 691 107 (šešis šimtus devyniasdešimt vieną tūkstantį vieną šimtą septynias) paprastąsias vardines akcijas. Akcijos nominali vertė yra 2,90 (du Eurai devyniasdešimt centų) eurų. Iš visos akcijos yra nematerialios, nuosavybės teisė priklauso Šilalės rajono savivaldybės tarybai. Kiekviena visiškai apmokėta akcija ją turinčiam acininkui Bendrovės visuotiniame acininkų susirinkime suteikia vieną balsą.

Bendrovė 2021 m. gruodžio 31 d. savų acijų, filialų ir atstovybių neturi.

Bendrovė yra ribotos turtinės atsakomybės įmonė.

Aukščiausias Bendrovės valdymo organas yra visuotinis acininkų susirinkimas.

Kolegialaus valdymo organo – valdybos įgaliojimai atšaukti Šilalės rajono savivaldybės administracijos direktoriaus 2018 m. birželio 25 d. įsakymu Nr. DĮV-757 „Dėl uždarnosios acinės bendrovės „Šilalės šilumos tinklai“ valdybos atšaukimo ir įstatų patvirtinimo“.

Bendrovė turi vienasmenį valdymo organą bendrovės vadovą – direktorių. Šilalės rajono savivaldybės administracijos direktoriaus 2021 m. lapkričio 5 d. įsakymas Nr. DĮP-417 (6.13E) „Dėl Ernesto Aušros priėmimo į uždarnosios acinės bendrovės „Šilalės šilumos tinklai“ direktoriaus pareigas“. Iki 2021 m. lapkričio 10 d. direktoriaus pareigas vykdė Donatas Grigalis (Šilalės rajono savivaldybės administracijos direktoriaus 2020 m. lapkričio 3 d. įsakymas Nr. DĮP-649 (6.13E) „Dėl Donato Grigalio papildomo darbo“).

Pagrindinė Bendrovės veikla – šilumos energijos termofikaciniu vandeniu gamyba, tiekimas (paskirstymas) ir pardavimas (patalpų šildymui, karšto vandens ruošimui). Veikla licencijuota, priežiūrą vykdo Valstybinė energetikos reguliavimo taryba. Licencija išduota tiekti šilumą Licencijos turėtojo nuosavybės teise ar kitais teisėtais pagrindais valdomais šilumos perdavimo tinklais Šilalės rajono savivaldybėje – Šilalės miesto teritorijoje, Kvėdarnos, Pajūrio, Kaltinėnų ir Laukuvos miestelių teritorijose, Šiauduvos bei Žadeikių kaimų teritorijose, išskyrus kitose Šilalės rajono

savivaldybės ar Valstybinės kainų ir energetikos kontrolės komisijos išduotose licencijose apibrėžtas teritorijas.

Kita veikla:

- atsiskaitomųjų karšto vandens apskaitos prietaisų aptarnavimas;
- nuo 2013 m. rugpjūčio 29 d. Šilalės rajono savivaldybės tarybos sprendimu Nr. T1-222 „Dėl Šilalės rajono savivaldybės energinio efektyvumo didinimo daugiabučiuose namuose programos patvirtinimo ir administratoriaus skyrimo“ (toliau – Programa) Bendrovė vykdo Programos įgyvendinimo administravimą;
- šildymo ir karšto vandens sistemų eksploatacinė priežiūra atliekama pagal sudarytas sutartis su juridiniais asmenimis. Šiai veiklai vykdyti turimi Valstybinės energetikos inspekcijos išduoti atestatai eksploatuoti šilumos bei elektros įrenginius.

Daugiabučių gyvenamųjų namų šildymo ir karšto vandens tiekimo sistemų priežiūrą vykdo UAB „Mano būstas vakarai“. Siekiant didinti šilumos ūkio investicinės aplinkos stabilumą, konkurencingumą bei šilumos kainodaros skaidrumą nuo 2014 m. Valstybinei energetikos reguliavimo tarybai teikiami reguliavimo apskaitos duomenys pagal Šilumos kainų nustatymo metodikoje (toliau – Metodika) įtvirtintus apskaitos atskyrimo ir sąnaudų paskirstymo reikalavimus, priskiriant pajamas, sąnaudas bei išpareigojimus atskiriems verslo vienetams bei atskleidžiant šilumos energijos sąnaudų formavimą atskiroms centralizuotoms šilumos tiekimo (toliau – CŠT) sistemoms.

2021 m. gruodžio 31 d. Bendrovėje dirbo 31 asmuo (2020 m. – 35; 2019 m. – 38). Valdymo struktūra, antikorupcinė programa pateikta Bendrovės interneto puslapyje www.silalesst.lt.

II SKYRIUS INFORMACIJA APIE TIKSLŲ ĮGYVENDINIMĄ

UAB „Šilalės šilumos tinklai“, pagal realizuojamą (parduotą) šilumos kiekį (kai pardavimai mažesni nei 25 tūkst. MWh per metus), priskirta V šilumos tiekimo įmonių grupei (UAB „Birštono šiluma“, UAB „GREN Joniškis“, UAB „Ignalinos šilumos tinklai“, UAB „Kazlų Rūdos šilumos tinklai“, UAB „Lazdijų šiluma“, UAB „Litesko“ fil. „Biržų šiluma“, UAB „Litesko“ fil. „Kelmės šiluma“, UAB „Molėtų šiluma“, UAB „Pakruojo šiluma“, AB „Prienu šilumos tinklai“, UAB „Skuodo šiluma“, UAB „Šakių šilumos tinklai“, UAB „Šilalės šilumos tinklai“, UAB „Širvintų šiluma“, VšĮ „Velžio komunalinis ūkis, UAB „ENG“, UAB „Ukmergės katilinė“, UAB „Visagino linija“, UAB „BIO zona“, UAB „Nemenčinės komunalininkas“, UAB „Balterma ir ko“, Pravieniškių pataisos namai – atviroji kolonija), o pagal gamtinių dujų kiekį šilumos gamybos kuro struktūroje (kai gamtinės dujos sudaro mažiau nei 50 proc.) priskirta B pogrupiui.

Bendrovė valdo dvi CŠT sistemas, iš kurių šiluma tiekama Šilalės miesto, Kvėdarnos, Pajūrio, Kaltinėnų, Laukuvos miestelių bei Žadeikių ir Laukuvos seniūnijų vartotojams. Iš viso šiluma tiekama iš 10-ties katilinių, katilinėse eksploatuojami 27 katilai, bendrai instaliuota galia šilumos gamybai – 24,77 MW.

CŠT sistema – S1, kuriai priskirta katilinė Nr. 1, esanti Pilies g. 1, Vingininkų k., Šilalės r. sav. pagamina ir realizuoja daugiau kaip 10 GWh šilumos per metus, todėl priskiriamas turtas, išpareigojimai, pajamos ir sąnaudos kaip atskirai sistemai. Sistemai priklauso 10185,8 metro eksploatuojamų šilumos tinklų (iš to skaičiaus 856 m šilumos tinklų, jungiančių katilinę Nr. 2, esančią Vytauto Didžiojo gatvėje g. 23).

CŠT sistema – S2, kuriai priskiriamos katilinės: Nr. 3, esanti Kvėdarnoje, Miškelio g. 3, Nr. 4, esanti Pajūrio miestelyje, Dariaus ir Girėno g. 35, Nr. 5 Kaltinėnų Aleksandro Stulginskio gimnazijos katilinė, esanti Varnių g. 22, Kaltinėnų mstl., Nr. 6 Laukuvos Norberto Vėliaus gimnazijos katilinė, esanti Varnių g. 10A, Nr. 7 Laukuvos seniūnijos Šiauduvos k. katilinė, esanti Šventupio g. 3, Šiauduvoje, Laukuvos sen., Nr. 8 Kvėdarnos Kazimiero Jauniaus gimnazijos katilinė, esanti Šilalės g. 37, Kvėdarnos mstl., Nr. 9 Žadeikių seniūnijos katilinė, esanti Šaukliškės g. 15, Žadeikių k., Šilalės r. sav. bei Nr. 10 Kaltinėnų seniūnijos katilinė, esanti Varnių g. 19, Kaltinėnų mstl., Šilalės r. sav.

Minėtuose šilumos gamybos šaltiniuose realizuojama mažiau kaip po 10 GWh šilumos per metus, todėl priskirtas turtas, išpareigojimai, pajamos ir sąnaudos apjungiamos kaip viena sistema.

Sistemos eksploatuojamų tinklų ilgis – 2025,3 metro (Kvėdarnos miestelyje – 1416,1 metro, Pajūrio miestelyje – 171 metras (Katilinės Nr. 4) bei Laukuvos Norberto Vėliaus gimnazijos 115 metrų, Kaltinėnų Aleksandro Stulginskio gimnazijos 111,2 metro ir 100 metrų iki daugiabučių, Žadeikių seniūnijos 112 metrų, šilumos perdavimo tinklai eksploatuojami tik šildymo sezono laiku. Kvėdarnos Kazimiero Jauniaus ir Laukuvos seniūnijos Šiauduvos k. katilinės yra esamuose pastatuose ir šilumos tinkle neturi.

Bendras įmonės eksploatuojamų tinklų ilgis 12,211 km. Bendras vartojančių centralizuotai tiekiamos šilumos energiją objektų (pastatų) skaičius – 159, iš viso šilumos mazgų – 170 vnt., šildomas plotas – 185 264 m². 96771 m² šildomo ploto sudaro gyvenamasis sektorius, tai yra 52,2 %, ir likusį 47,8 %, natūrine išraiška – 88 493 m² sudaro įmonių, įstaigų bei organizacijų patalpų plotai. Bendra instaliuota katilinių galia – 24,77MW.

CŠT sistemos:

S1 – priskirta viena katilinė (Katilinė Nr. 1, Pilies g. 1, Vingininkų k.) sumontuotų įrenginių bendra galia – 15,5 MW, didžiausias pareikalaujamas galingumas 2021 m. siekė 6,7 MW (2020 m. – 6,6; 2019 m. – 6,1; 2018 m. – 6,7; 2017 m. – 7,0).

Eil. Nr.	Katilo tipas	Katilo darbo pradžia, metai	Galia MW	Kuro rūšis	Pastabos
1.	DEV-6,5	1988	4,0	Skalūno alyva, skystas	Rezerve
2.	DEV-6,5	1992	3,7	Skalūno alyva, skystas	Rezerve
3.	KALVIS	2007	3,0	Biokuras	Eksploatuojamas
4.	KALVIS	2020	3,0	Biokuras	Eksploatuojamas
5.	Kondensacinis ekonomaizeris	2013	1,8	Biokuro katilams	Eksploatuojamas

S2 – priskirtos 9 katilinės (Katilinė Nr. 2 Vytauto Didžiojo g., Šilalė, Nr. 3 Kvėdarna, Miškelio 3, Nr. 4 Pajūris, Dariaus ir Girėno g. 35, Nr. 5 Kaltinėnai (Aleksandro Stulginskio gimnazija), Varnių g. 22, Nr. 6 Laukuva (Norberto Vėliaus gimnazija), Varnių g. 10A, Nr. 7 Šiauduva (Laukuvos seniūnijos katilinė), Šventupio g. 3, Nr. 8 Kvėdarna (Kazimiero Jauniaus gimnazija), Šilalės g. 37, Nr. 9 Žadeikiai (Žadeikių seniūnijos katilinė), Šventupio g. 3, Nr. 10 Kaltinėnai (Kaltinėnų seniūnijos katilinės), Varnių g. 19, sumontuotų įrenginių bendra galia – 9,27 MW.

Katilinės Nr. 2 (Vytauto Didžiojo g. 23, Šilalė) suminė galia – 2,66 MW. Katilinės įrengimai dalinai išmontuoti, katilai atjungti, nuo 2017 m. katilinė neeksploatuojama. Katilinės teritorijoje cisternose laikytas nedegus skystas kuras (skalūnai), įvertintas kaip pavojinga atlieka, 2021 m. utilizuotas.

Eil. Nr.	Katilo tipas	Katilo darbo pradžia, metai	Galia MW	Kuro rūšis	Pastabos
1.	VK-21	1975	1,86	Skalūnų alyva	Neeksploatuojamas
2.	CSA 800	2008	0,8	Biokuras	Neeksploatuojamas

Katilinės Nr. 3 (Miškelio g. 3, Šilalės r., Kvėdarnos miestelis) suminė galia – 3,5 MW. Šildymo sezono metu eksploatuojamas 2,0 MW galios, *CAT fire 300 USZI*, 0,3 MW galios katilas, atsižvelgiant į vartotojų pareikalaujamą galingumą, perkeltas iš katilinės Nr. 2 (Vytauto Didžiojo g. 23, Šilalė). Eksploatuojamas nešildymo sezono metu, karšto vandens ruošimui. 1,2 MW galios vandens šildymo biokuro katilas neeksploatuojamas, tačiau veikiantis. Didžiausias pareikalaujamas galingumas 2021 m. siekė 1,125 MW (2020 m. – 1,1; 2019 m. – 0,9; 2018 m. – 1,35; 2017 m. – 1,38).

Eil. Nr.	Katilo tipas	Katilo darbo pradžia, metai	Galia MW	Kuro rūšis	Pastabos
1.	KALVIS	2008	2,0	Biokuras	Eksploatuojamas
2.	VŠK-31	1998	1,2	Biokuras	Rezerve
3.	<i>CAT fire 300 USZI</i>	2008	0,3	Biokuras	Eksploatuoti nešildymo sezonu

	Iš K. Nr.2	Kapitalinis rem.2020/2021			
--	------------	---------------------------	--	--	--

Katilinė Nr. 4 (Šilalės r., Pajūrio miestelis) eksploatuojama tik šildymo sezono metu, katilų suminė galia – 0,4 MW (0,25 MW ir 0,15 MW galios katilai). Didžiausias pareikalaujamas galingumas 2021 m. siekė 0,14 MW (2020 m. – 0,13; 2019 m. – 0,13; 2018 m. – 0,12; 2017 m. – 0,14).

Eil. Nr.	Katilo tipas	Katilo darbo pradžia, metai	Galia MW	Kuro rūšis	Pastabos
1.	VŠK Cat fire 250 kW	2010	0,25	Biokuras/ granulės	Eksploatuojamas
2.	VŠK Bioplex HL 150 kW	2010	0,15	Biokuras/ granulės	Rezerve

Šilalės r. savivaldybės tarybos 2018 m. spalio 25 d. sprendimu Nr. T1-231 bei 2019 m. spalio 18 d. sprendimu Nr. T1-239 perduotos katilinės eksploatuojamos tik šildymo sezono metu, katilų suminė galia – 2,15 MW. Didžiausias suminis katilinių pareikalaujamas galingumas 2021 m. siekė 0,69 MW (2020 m. – 0,2 MW ; 2019 m. – 0,2 MW).

Eil. Nr.	Priskirtos katilinės	Katilo tipas	Eksp. pradžia	Galia MW	Kuro rūšis	Pastabos
1.	K. 5 Kaltinėnai, Varnių g. 22	Maxi Bio Spin	2016	0,230	Granulės	Eksploatuojamas
		Maxi Bio Spin	2016	0,230	Granulės	Eksploatuojamas
2.	K. 6 Laukuva, Varnių g. 10 A	ATMOS DC75SE	2012	0,075	Malkos	Neeksploatuojamas
		Maxi Bio Spin	2020	0,285	Granulės	Eksploatuojamas
		GALIUS	2020	0,200	Granulės	Rezerve
3.	K. 7 Šiauduva, Šventupio g. 3	UKS-M97kw	2012	0,100	Malkos	Neeksploatuojamas
		UKS-M97kw	2012	0,100	Granulės	Rezerve
		Maxi Bio Spin	2020	0,150	Granulės	Eksploatuojamas
4.	K. 8 Kvėdarna, Šilalės g. 37	Kalvis220	2007	0,220	Granulės	Eksploatuojamas
		Kalvis220	2007	0,220	Granulės	Eksploatuojamas
5.	K. 9 Žadeikiai, Šaukliškės g. 15	UT-200	2003	0,200	Malkos	Neeksploatuojamas
		UT-150	2003	0,150	Malkos	Rezerve
		Maxi Bio Spin	2020	0,200	Granulės	Eksploatuojamas
6.	K. 10 Kaltinėnai, Varnių g. 19	Katilas	2019	0,100	Malkos	Neeksploatuojamas
		Katilas	2019	0,100	Malkos	Rezerve
		Maxi Bio Spin	2020	0,150	Granulės	Eksploatuojamas

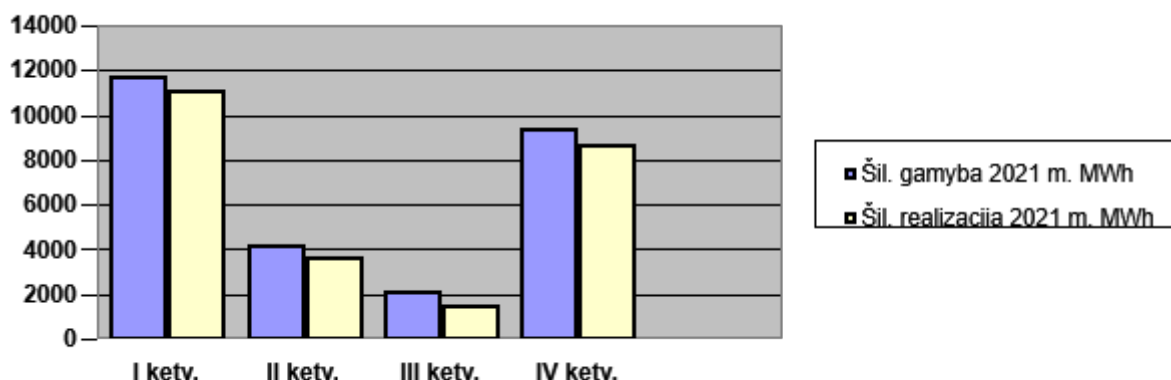
Visos eksploatuojamos katilinės šilumos energijos gamybai naudoja medienos kilmės biokurą. Skystas kuras naudojamas esant biokuro katilų gedimams bei galingumui padidinti pagal poreikį, esant žemai lauko oro temperatūrai, todėl bazinių kainų kuro struktūroje medienos kilmės biokuras sudaro 99,63 %.

2021 m. šilumos šaltiniuose pagaminta 27937 MWh, perduota 25329 MWh šiluminės energijos. Gamybai sunaudota 2844 t. n. e. sąlyginio kuro, gauta 1207,3 tūkst. eurų pajamų.

Sistemos	Šildomas Plotas		Pagaminta šilumos energijos		Parduota šilumos energijos		Gauta pajamų už šilumos energiją ir karštą vandenį	
	Kv m	Proc.	MWh	Proc.	MWh	Proc.	Eurai	Proc.
S1	138067 iš t. sk. Gyv. 77938 Įst. 60129	77,43	21425	76,7	19213	75,9	915454	75,8
S2	47197 iš t. sk.	22,57	6512	23,3	6114	24,1	291872	24,2

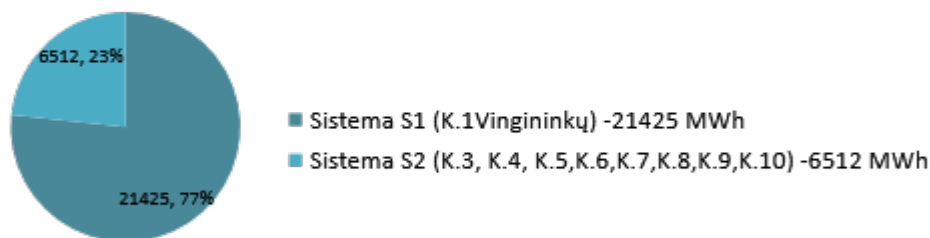
	Gyv. 18833 Įst. 28364							
Iš viso:	185264	100	27937	100	25327	100	1207326	100

Gamybos veiklos priklausomybė nuo šildymo sezono laikotarpio pavaizduota diagramoje:



Šilumos gamybos diagrama, pagal atskiras centralizuotas šilumos tiekimo sistemas:

Šilumos gamyba CŠT sistemose 27937 MWh



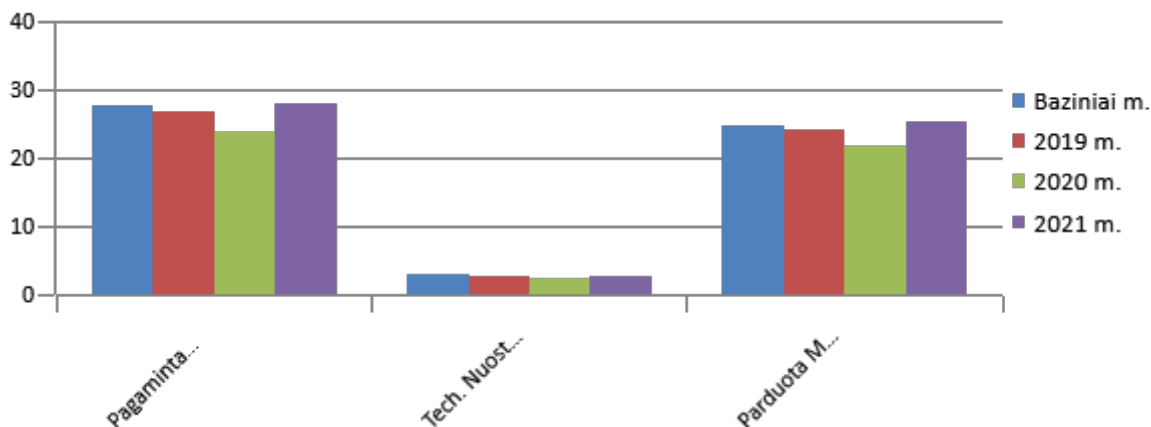
2021 m. ekonomizaierio įtaka šilumos gamybai CŠT sistemoje – S1 (K. Nr. 1 Vingininkų k.)



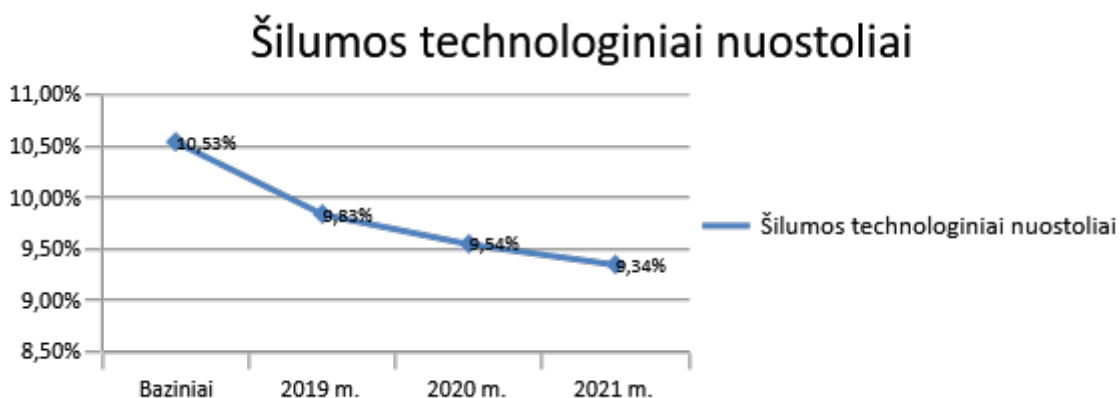
Aukščiau pavaizduotoje diagramoje matoma, kad katilinėje Nr. 1 kondensacinis ekonomizaieris iš surenkamo kondensato šilumos energijos gamybą papildė 12 proc. arba 2611 MWh. Šiam šilumos kiekiui pagaminti reikėtų apie 255,88 tne sąlyginio kuro, tad sutaupyta pinigine išraiška apie 39,45 tūkst. Eur (2611 MWh x 98 kg/1MWh:1000=255,88 tne sąlyginio kuro x 154,16 Eur/tne = 39,45 tūkst. Eur). Įvertinus ekonomizaierio eksploatavimui sunaudotą 40470 kW el. en. už 4,67 tūkst. Eur

bei 4,5 tūkst. Eur išleistų cheminėms medžiagoms, ekonomija siekia 30,28 tūkst. Eur ($39,45 - 4,67 - 4,5 = 30,28$) bei į aplinką išleidžiami dūmai be kietųjų dalelių.

Bazinių, 2019–2021 metų gamybiniai techniniai rodikliai (tūkst. MWh) pavaizduoti diagramoje:



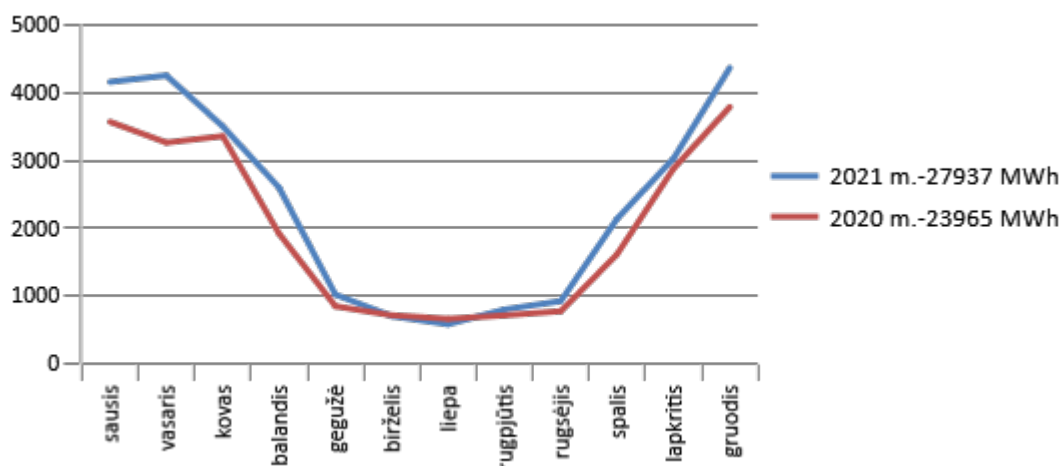
Bazinių, 2019–2021 metų nuostoliai tinkluose procentine išraiška pavaizduoti diagramoje:



Einamųjų ūkinių 2021 metų šilumos nuostoliai tinkluose – 9,34% (2020 m. – 9,54%).

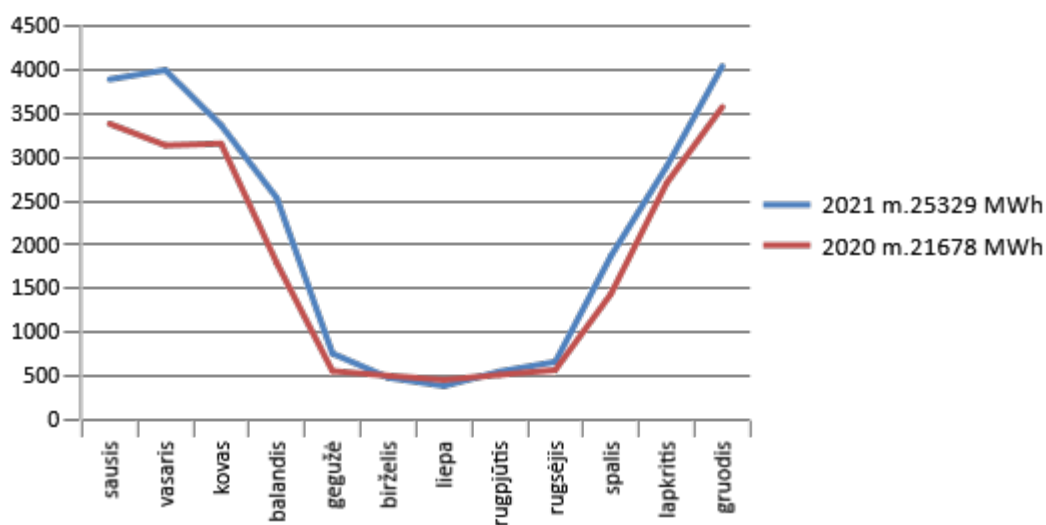
K. Nr. 1 – 10,32 % (2020 m. – 9,77 %), Kvėdarnos katilinė Nr. 3 – 9,54 % (2020 m. 13,25%, 2019 m. 20,42%), Pajūrio, Šiauduvos, Kvėdarnos Kazimiero Jauniaus gimnazijos, Žadeikių ir Kaltinėnų sen. katilinių – 0,92 % (2020 m. 0,68 %). Faktiniai ataskaitinio laikotarpio nuostoliai mažesni 0,2 procentiniais punktais, tai lėmė palankios, šaltesnės lauko oro sąlygos.

2021–2020 m. šilumos gamybos (MWh) palyginimų diagrama :



Lauko oro temperatūra °C	sausis	vasaris	kovas	balandis	spalis	lapkritis	gruodis
2021 m.	-2,69	-4,47	+2,18	+5,73	+7,60	+4,48	-2,61
2020 m.	+3,36	+2,80	+3,17	+6,48	+10,08	+5,90	+1,12

2021–2020 m. realizuotos šilumos kiekių (MWh) palyginimų diagrama:

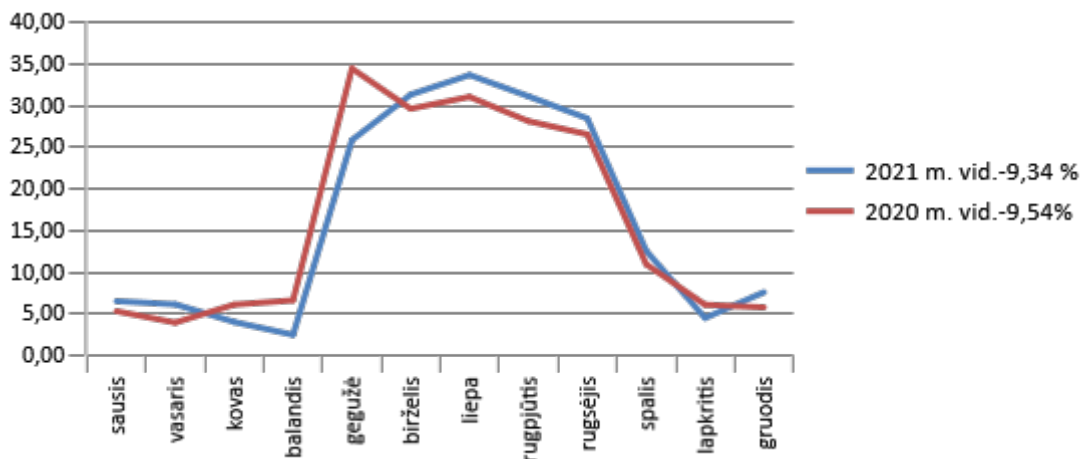


2020/2021 m. šildymo sezonas baigėsi balandžio 30 d., 2021/2022 m. prasidėjo – spalio 7 d.
(ligoninių, vaikų darželių, mokyklų pastatams 2021 m. rugsėjo 22 d.)

2019/2020 m. šildymo sezonas baigėsi balandžio 28 d., 2020/2021 m. prasidėjo – spalio 14 d.

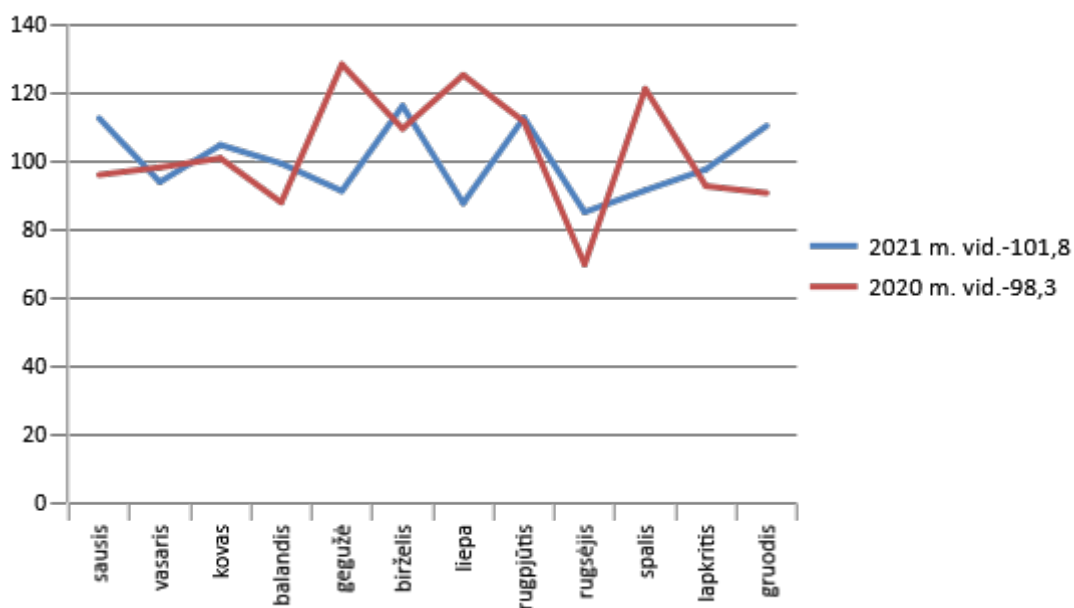
2021 m. I pusmetį lyginant su 2020 m. I pusmečiu šilumos energijos realizacija (pardavimai) žymiai skiriasi dėl 2021 m. šaltesnių lauko oro sąlygų bei 2020 m. COVID-19 karantino paskelbimo, nes biudžetinės įstaigos, mokyklos dirbo nuotolinio darbo būdu ir patalpų šildymas 2020 m. baigtas kovo 30 d.

2021–2020 m. nuostolių tinkluose (procentine išraiška) palyginimų diagrama:



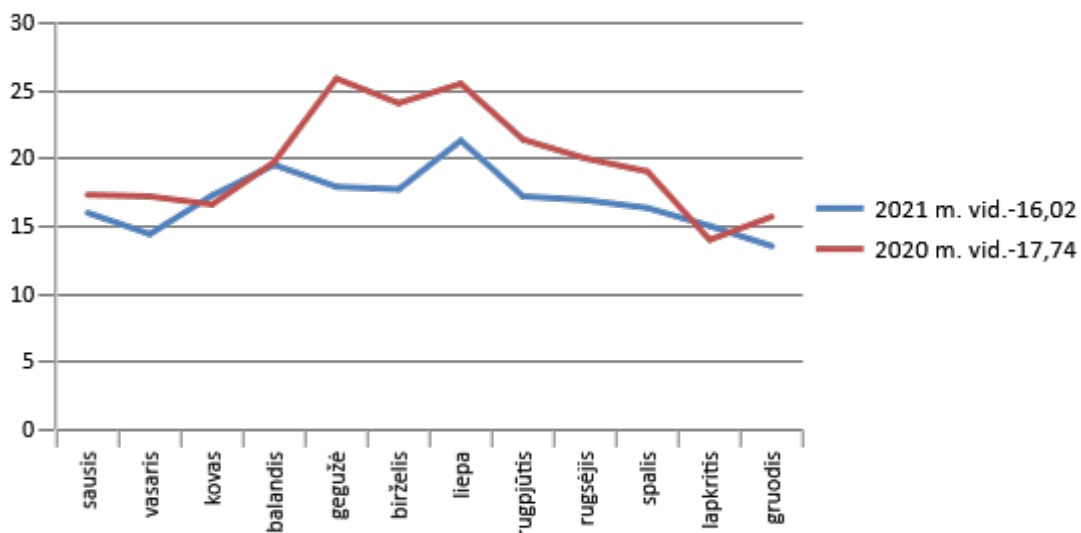
2021–2020 m. nuostolių tinkluose skirtumai nežymūs, susidarantys dėl šilumos apskaitos prietaisų rodmenų užfiksavimo (nurašymo) kalendorinių dienų nesutapimo.

2021–2020 m. sunaudoto biokuro (kg/1MWh) palyginimų diagrama :



2021 m. šildymo sezono laikotarpiu lauko oro sąlygos buvo pastebimai šaltesnės, 2020 m. vidutinės mėnesių lauko oro temperatūros buvo teigiamos, dienomis siekdavo +10°C, kas ženkliai didina kuro normas kg/1MWh.

2021–2020 m. sunaudotos elektros energijos (kWh/1MWh) palyginimų diagrama :



Elektros energijos sąnaudos kWh/1MWh nestabiliai keitėsi dėl vykdomų katilinėse šildymo įrenginių remonto darbų.

2.1. ŠILUMOS KAINA

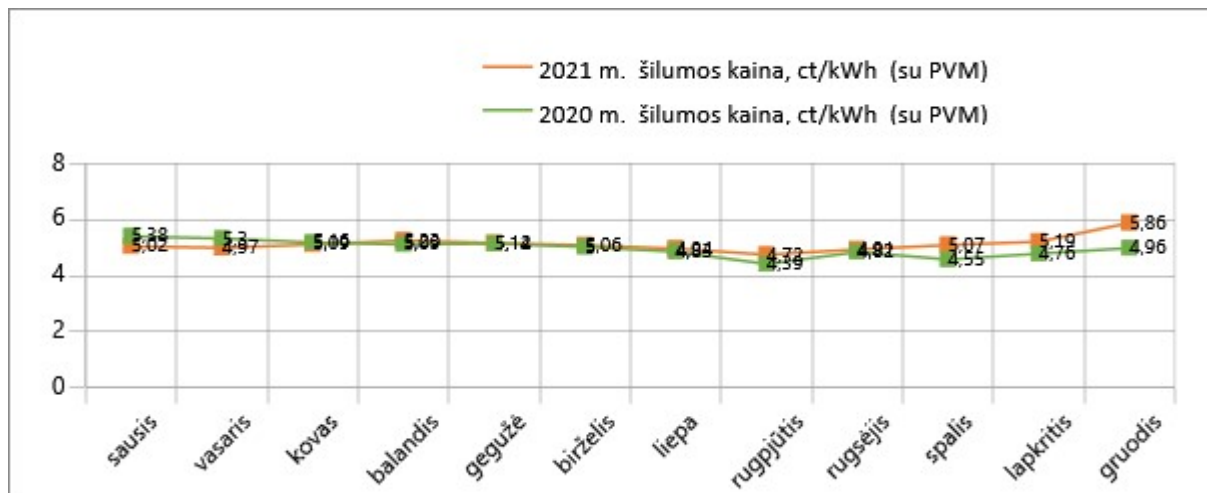
Valstybės reguliuojamas kainas ir kainų viršutines ribas nustato bei licencijuojamą veiklą prižiūri Valstybinė energetikos reguliavimo taryba (toliau – VERT). 2021 m. gegužės 21 d. VERT nutarimu Nr. O3E-607 „Dėl UAB „Šilalės šilumos tinklai“ šilumos bazinės kainos dedamųjų nustatymo“ nustatė šilumos bazinę kainą naujam penkerių metų reguliavimo (2020–2024 m.) periodui.

VERT nustatytos naujos bazinės šilumos kainos dedamosios pirmiesiems bazinių kainų galiojimo metams pradėtos taikyti Šilalės rajono savivaldybės tarybos 2021 m. birželio 28 d. sprendimu Nr. T1-172 „Dėl uždarnosios akcinės bendrovės „Šilalės šilumos tinklai“ šilumos kainos dedamųjų pirmiesiems šilumos bazinės kainos dedamųjų galiojimo metams nustatymo“ patvirtinus šilumos kainos dedamąsias pirmiesiems bazinės kainos galiojimo metams nuo 2021 m. liepos 1 d.

Centralizuotai tiekiamos šilumos vartotojams šilumos ir karšto vandens kainos apskaičiuojamos ir keičiamos kas mėnesį, įvertinus perkamo kuro šilumos energijos gamybai bei geriamojo vandens kainas. Apskaičiuoti kainų kintamųjų dedamųjų dydžiai ir galutinės taikomos kainos iki mėnesio 25 dienos skelbiamos viešai Bendrovės interneto tinklalapyje adresu www.silalesst.lt.

Galutinės apskaičiuotas kainas kontroliuoja ir skelbia VERT tinklalapyje, adresais: <https://www.regula.lt/siluma/Puslapiai/silumos-zemelapis/silales-rajono-silumos-kainos.aspx?Region=46>; <https://www.regula.lt/Puslapiai/naujienos/2022-metai/2022-01-10/vert-sausio-menesio-silumos-kainu-statistika-lietuvoje.aspx>.

2021–2020 metais taikytos šilumos kainos pavaizduotos diagramoje:



2021 m. gruodžio mėn. galiojanti kaina 5,38 ct/kWh (be PVM). Lyginant su tuo pačiu laikotarpiu 2020 m. centralizuotai tiekiamos šilumos kaina didėjo 0,83 ct/ kWh (be PVM) arba 18,24 proc.

Bendrovės šilumos kaina, pagal VERT Aprašo kriterijus, V grupėje dominuoja, pagal žemiausią kainą ir yra pirma iš 17 V grupei priklausančių šilumos tiekimo įmonių. Pagal VERT reitingavimą iš 49 CŠT įmonių visuomenei pateikiamos informacijos apie kiekvieną mėnesį nustatomų tiekiamos šilumos galutinę kainą Lietuvos miestuose, Bendrovės kaina patenka į pirmą penketuką.

Šalies mastu šilumos kainos didėja dėl brangusios superkamos šilumos bei sparčiai augančių gamtinių dujų kainų. Šilalėje pagrindinis faktorius, lemiantis centralizuotai tiekiamos šilumos kainos pokyčius yra biokuro, pirktos šilumos energijos gamybai, kainos. Pagal teisės aktų reikalavimus Bendrovė biokurą perka tik [„Baltpool“ energijos išteklių biržoje](#). Palyginus 2021 m. ir 2020 m. gruodžio kainas, biokuro kaina padidėjo 2,2 karto, o *granulių* 36 proc.

Centralizuotai tiekiamos šilumos kaina 2022 m. sausio mėnesiui 5,57 ct/kWh (be PVM).

V grupėje – Bendrovės kaina 1-oje vietoje iš 19 ir pagal VERT reitingavimą 4-oje vietoje iš 49 CŠT įmonių.

2.2. KITA VEIKLA

Centralizuotai tiekiamos šilumos energijos pastatų šildymo ir karšto vandens sistemų priežiūrą Bendrovė vykdo pagal individualiai sudarytas sutartis. Daugiabučių gyvenamųjų namų šildymo ir karšto vandens tiekimo sistemų priežiūrą nuo 2019 m. sausio 1 d. vykdo UAB „Mano būstas vakarai“. Šilalės mieste ir Kvedarnos miestelio daugiabučių gyvenamųjų namų butuose ir kitose patalpose Bendrovė vykdomas ir karšto vandens apskaitos prietaisų eksploatavimas, priežiūra. Pasibaigus patikros galiojimo laikui apskaitos prietaisai keičiami naujais.

Energetikos objektų ir įrenginių valstybinė kontrolė atliekama visoje Lietuvos Respublikos teritorijoje, neatsižvelgiant į jų nuosavybės valdymo formą. Kaip laikomasi teisės aktų nustatytų reikalavimų UAB „Šilalės šilumos tinklai“, nustatyta tvarka kontroliuoja VERT Techninės priežiūros departamento Klaipėdos teritorinis skyrius.

Įgyvendinant daugiabučių namų renovacijos programos iki 2021 m. gruodžio 31 d. visiškai baigti renovuoti 33 daugiabučiai iš 46 (3 iš 49 negavo finansavimo) dalyvaujančių Daugiabučių namų renovacijos programos I–VI etapuose. Šilalės rajone yra 91 daugiabutis namas, prijungtas prie centralizuotai tiekiamos šilumos tinklų. Iš viso į renovacijos procesą įtraukti 46 namai, kas sudaro 50,55 procento.

33 daugiabučių namų butų savininkai turi grąžinti paskolas už modernizavimą ir mokėti priskaičiuotas mokėtinas ir atidėtas palūkanas. 5 namai yra visiškai renovuoti, pateikti dokumentai statybų užbaigimo aktų išėmimui.

37 daugiabučių namų butų savininkams paskolas suteikė UAB „Viešųjų investicijų plėtros agentūra“, 9 daugiabučiams – AB „Šiaulių bankas“. Paskolų sutartys su finansuotoju pasirašytos renovacijos administratoriaus UAB „Šilalės šilumos tinklai“ vardu daugiabučio namo savininkų naudai. Nuo pat pirmos išmokos rangovams už atliktus darbus, pagal pateiktus rangos darbų aktus, pradedamos skaičiuoti atidėtos (sukauptos) palūkanos ir baigiamos skaičiuoti, kai valstybė perveda visą numatytą paramą į daugiabučio namo kaupiamųjų lėšų sąskaitą. Palūkanų norma 3 proc. Mokėtinos palūkanos suskaičiuotos linijiniu metodu, tai yra fiksuojama pastovi kiekvieno mėnesio gražintina paskolos suma, o palūkanos skaičiuojamos nuo neapmokėtos paskolos sumos. Gražinamą sumą sudaro 3 sudedamosios dalys: gražintina pastovi kredito dalis, suskaičiuotos mokėtinos palūkanos ir atidėtos (sukauptos) palūkanos. Paskolos gražinimo trukmė yra 240 mėnesių, pradedant nuo pirmos išmokos rangovui.

Energijos efektyvumo reikalavimų įgyvendinimas mažina energijos vartojimą ir įmonių pajamas. Mažėjant vartojimui didėja infrastruktūros išlaikymo kaštai vartotojams.

Daug problemų kyla su rangovais dėl darbų kiekių, pateikiant atliktų darbų aktus pasirašymui, dėl neefektyvios techninio prižiūrėtojo priežiūros veiklos, dėl neadekvačiai paruoštų investicinių planų. Tačiau daugiabučių namų renovacijos nauda – neabejotina.

Renovuotuose namuose per 2021 m. faktinis šilumos santykis: Maironio g. 24 namo buvo 6,90 kWh/m², Dariaus ir Girėno g. 50 namo – 6,29 kWh/m², D. Poškos g. 14 – 5,83 kWh/m².

Nerenovuotuose namuose 2021 m. faktinis šilumos santykis: Valančiaus g. 4 namo buvo 18,99 kWh/m², Kovo 11-osios g. 24 – 17,16 kWh/m², D. Poškos g. 7 – 15,94 kWh/m².

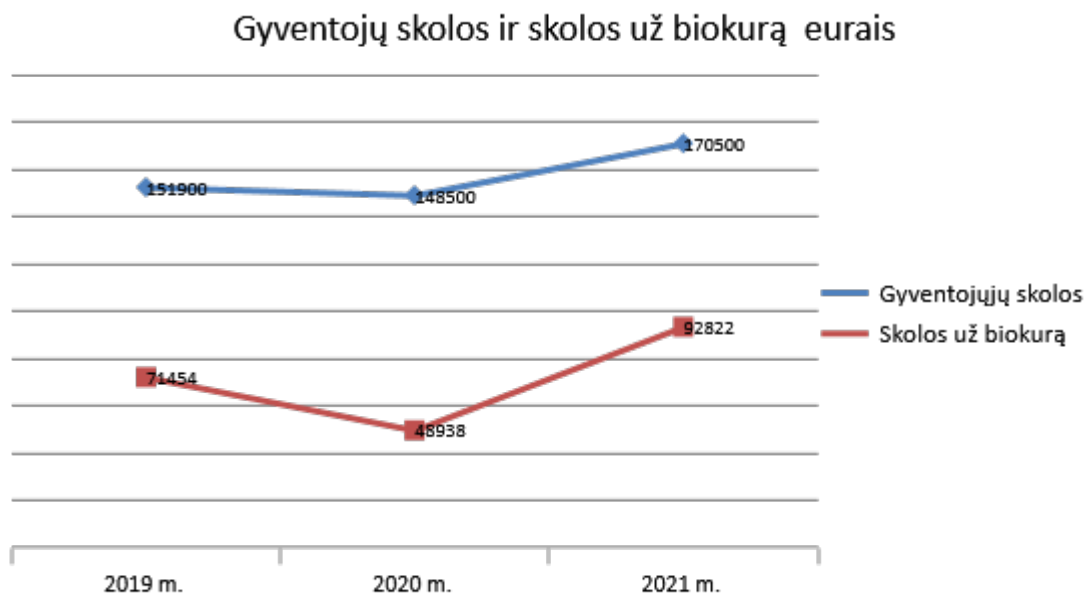
Už periodą žiūrėti adresu: <http://85.206.6.171:8080/ProfitWeb/selfServiceMain.pub>.

Vidutiniškai visų daugiabučių gyvenamųjų namų tiek Šilalėje, tiek Kvėdarnos mstl. bendras vidurkis po 0,67 Eur/kv. m (2020 m. – 0,61 Eur/kv. m, 2019 m. – 0,73 Eur/kv. m).

Šilalės miesto gyventojai už patalpų šildymą vidutiniškai mokėjo po 0,65 Eur/kv. m (2020 m. – 0,59 Eur/kv. m, 2019 m. – 0,72 Eur/kv. m), Kvėdarnos miestelio gyventojai – po 0,74 Eur/kv. m (2020 m. – 0,66 Eur/kv. m, 2019 m. – 0,79 Eur/kv. m).

2021 m. gruodžio 31 d. visų gyventojų skolos už šiluminę energiją sudarė 299,3 tūkst. eurų, iš t. sk. 128,8 tūkst. eurų sudaro beviltiškos skolos (2020 m. gruodžio 31 d. – 277,3 tūkst. eurų, iš t. sk. 128,8 tūkst. eurų beviltiškos skolos, 2019 m. gruodžio 31 d. – 292,0 tūkst. eurų, iš t. sk. 140,3 tūkst. eurų beviltiškos skolos).

2019–2021 m. Gyventojų skolos ir Skolos už biokurą (kurą) pavaizduota diagramoje:



2021 m. lyginant su 2020 m. gyventojų skolos sumažėjo 2,2 proc.; (2020 m. lyginant su 2019 m. gyventojų skolos didėjo 14,8 proc.; 2019 m. lyginant su 2018 m. gyventojų skolos, nevertinant beviltiškų skolų, didėjo 25,3 proc.). Įsiskolinusiems vartotojams siunčiami pranešimai dėl skolos apmokėjimo arba skolos sutarties sudarymo. Per 2021 m. išsiųsta 238 įspėjimų, skolos grąžinimo sutarčių pasirašyta su 27 gyventojais. Teismui paduoti 13 vnt. už 6,67 tūkst. Eur. Antstolio išieškota už 10,3 tūkst. Eur (2020 m. išsiųsta 265 įspėjimai, skolos grąžinimo sutarčių pasirašyta su 48 gyventojais. Teismui paduoti 40 vnt. už 16,78 tūkst. Eur, iš to sk. soc. būsto ieškinių 10 vnt. už 3,343 tūkst. Eur. Antstolio išieškota už 13,4 tūkst. Eur; 2019 m. išsiųsta 217 įspėjimų, skolos grąžinimo sutarčių pasirašyta su 38 gyventojais. Teismui paduoti 30 vnt. už 24,76 tūkst. Eur. Antstolio išieškota už 12,9 tūkst. Eur).

III SKYRIUS PAGRINDINIAI FINANSINIAI RODIKLIAI

Kaip minėta anksčiau, įtvirtintus apskaitos atskyrimo ir sąnaudų paskirstymo reikalavimus, 2021-ieji yra jau aštuntieji atskaitiniai metai, kai reguliavimo apskaitoje pajamos, sąnaudos bei įsipareigojimai priskiriami atskiriems verslo vienetams, taip atskleidžiamas šilumos energijos sąnaudų formavimas atskiroms centralizuotoms šilumos tiekimo (toliau – CŠT) sistemoms ir pateikiama RAS lentelių prieduose, kaip reikalaujama VERT patvirtintoje Šilumos kainų skaičiavimo metodikoje ir pirmasis Bazinių kainų dedamųjų galiojimo nustatymo laikotarpis pagal reguliavimo apskaitos atskyrimo ir sąnaudų paskirstymo rekomendacijas (RAS).

Veiklos sąnaudos paskirstomos tiesiogiai bei netiesiogiai konkrečioms paslaugoms, konkrečiam verslo vienetui: gamybos, perdavimo, mažmeninio aptarnavimo (pardavimo), karšto vandens tiekimo, karšto vandens apskaitos prietaisų aptarnavimo, pastatų šildymo ir karšto vandens sistemų priežiūros, kitos reguliuojamos bei nereguliuojamos veiklų verslo vienetams.

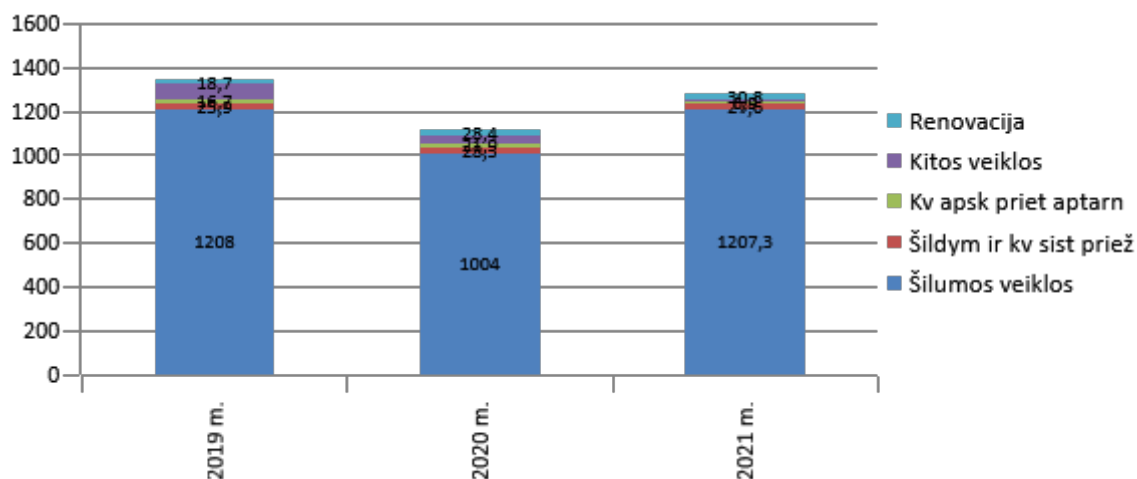
Iš visų veiklų per 2021 m. gauta 1281,7 tūkst. eurų pajamų (2020 m. – 1114,7 tūkst. eurų; 2019 m. – 1341,19 tūkst. eurų;), iš to skaičiaus šilumos energijos pardavimo pajamos 2021 m. sudaro 1207,3 tūkst. eurų. (2020 m. – 1004,1 tūkst. eurų; 2019 m. – 1208,48 tūkst. eurų). 2021 m. lyginant su 2020 m. pajamos 167,0 tūkst. eurų didesnės. 2021 m. šilumos energijos pardavimo pajamos lyginant su 2020 m. didesnės 203,2 tūkst. Eur dėl didėjusios šilumos kainos augant biokuro kainoms bei šaltesnio šildymo sezono. 2020 m. šilumos energijos pardavimo pajamos lyginant su 2019 m. 204,34 tūkst. Eur mažesnės dėl žemesnės šilumos kainos ir dėl COVID-19 karantino paskelbimo, biudžetinėms įstaigoms, mokykloms patalpų šildymą baigus anksčiau. 2019 m. lyginant su 2018 m. pajamos 2,34 tūkst. eurų didesnės.

Pajamoms uždirbti patirta 1288,9 tūkst. eurų sąnaudų (2020 m. – 1156,4 tūkst. eurų 2019 m. 1258,6 tūkst. eurų), iš to skaičiaus šilumos energijos gamybos, karšto vandens tiekimo bei veiklos sąnaudoms įskaitant visas bendrąsias ir administracines sąnaudas, priskirta 1199,5 tūkst. eurų (2020 m. – 1059,1 tūkst. eurų; 2019 m. 1189,9 tūkst. eurų). 2021 m. lyginant su 2020 m. iš viso sąnaudos 140,8 tūkst. eurų didesnės (2020 m. lyginant su 2019 m. iš viso sąnaudos 130,8 tūkst. eurų mažesnės; 2019 m. lyginant su 2018 m. iš viso sąnaudos taip pat mažesnės 201,33 tūkst. eurų). 2021 m. 25,7 tūkst. eurų mažesnės darbo užmokesčio sąnaudos, dėl darbuotojų skaičiaus sumažinimo bei dalies darbuotojų darbo sutartims tapus terminuotomis sezoniniam darbui, 8,9 tūkst. Eur mažiau žaliavų, medžiagų sąnaudos bei 11,3 tūkst. mažesnės teisinių paslaugų sąnaudos. Tačiau dėl brangstančio biokuro 158,4 tūkst. eurų didesnės kuro technologijai sąnaudos bei 9,5 tūkst. Eur didėjo pelenų tvarkymo sąnaudos ir 4,2 tūkst. Eur didesnės remontų sąnaudos. (2020 m. 41,5 tūkst. eurų mažesnės darbo užmokesčio sąnaudos. 107,6 tūkst. eurų dėl mažesnių kuro sąnaudų mažėjant biokuro kainai; 2019 m. mažėjo dėl 59,4 tūkst. eurų abejotinių skolų sąnaudų, kurios apskaitomos administracinėse sąnaudose, bei 76,0 tūkst. eurų mažiau sugeneruotų nusidėvėjimo sąnaudų perskaičius ir pritaikius dotacijas konkrečiam ilgalaikio turto vienetui, 146,5 tūkst. eurų dėl mažesnių kuro sąnaudų).

2021–2019 metų pajamų palyginimas (tūkst. Eur):

Eil. Nr.	Rodiklis	Pajamos tūkst. Eur			+, - 2021/2020
		2021 m.	2020 m.	2019 m.	
1.	Šilumos realizacijos	1207,326	1004,143	1208,5	203,183
2.	Nuomos	0,272	0,329	0,337	-0,057
3.	Paskolų administravimo (renovacijos)	9,718	7,077	5,081	2,641
4.	Renovacijos administravimo mokestis	21,116	21,291	13,607	-0,175
5.	Kitos pajamos	1,196	17,762	60,282	-16,566
6.	Vidaus sistemų aptarnavimo	27,650	28,328	25,895	-0,678
7.	DGN aptarnavimo Kvėdarna	6,856	21,895	16,679	-15,039
8.	Gauti delspinigiai	7,597	13,872	10,832	-6,275
Iš viso:		1281,731	1114,697	1341,193	167,034

2021–2019 metų pajamų struktūra pagal veiklas (tūkst. Eur) pavaizduoti diagramoje:



2021–2019 metų sąnaudų palyginimas (tūkst. Eur):

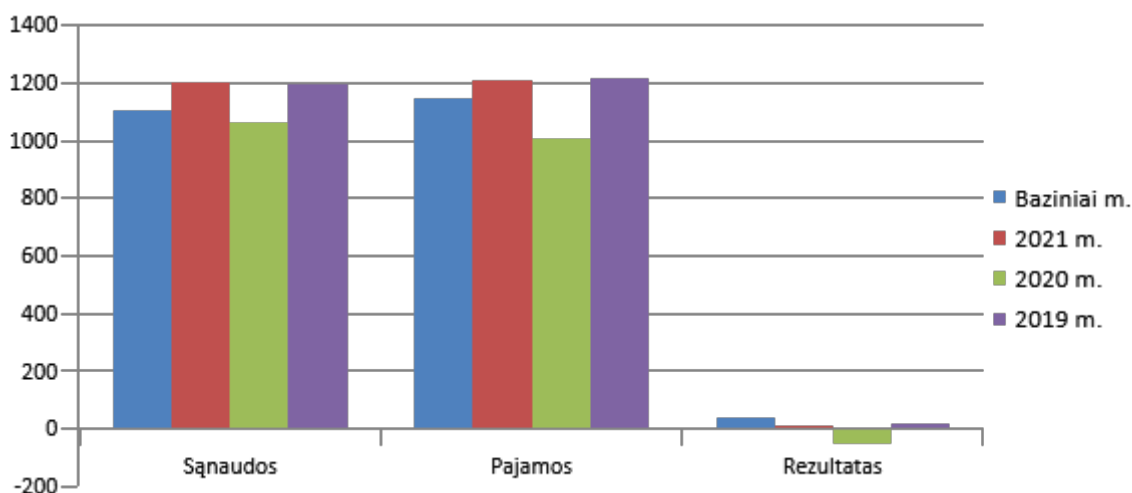
Eil. Nr.	Rodiklis	Sąnaudos tūkst. Eur			+, - 2021/2020	Sąnaudų dalis proc. 2021 m. savik.
		2021 m.	2020 m.	2019 m.		
I	Šilumos gamybos, perdavimo ir paskirstymo	1199,5	1059,1	1189,9	140,4	100
1.	Kuras technologijai	482,0	323,6	431,1	158,4	40,2
2.	Elektros energija technologijai	52,6	45,4	51,3	7,2	4,4
3.	Žaliavos, medžiagos	29,9	38,9	21,4	-9,0	2,5
4.	Darbo užmok. + soc. draud.	397,9	423,6	465,7	-25,7	33,2
5.	Nusidėvėjimo (amortizacijos)	125,1	126,3	112,3	-1,2	10,4
6.	Degalai autotransportui	5,4	5,2	8,3	0,2	0,5
7.	Signalizacija, programų aptarnavimas	15,2	15,8	10,6	-0,6	1,3
8.	Banko patarnavimo	5,2	5,4	6,5	-0,2	0,4

9.	Ryšių	3,2	4,5	5,6	-1,3	0,3
10.	Turto, žemės, neatskaičius PVM, žyminio mok.	14,8	14,8	12,4	0,0	1,2
11.	Aplinkos taršos mokesčio	0,1	0,1	0,1	0,0	0,0
12.	Kuro kokybės nustatymas, pelenų tvarkymo	15,9	5,3	10,1	10,6	1,3
	VKEKK įmokos	7,3	8,3	6,3	-1,0	0,6
13.	Kitos (notarai, LŠT asoc., audito, prof. rizik., tech. priež., gėlės vainik., atliekų išvežim.	44,9	41,9	48,1	3,0	3,7
II	Kitos veiklos sąnaudos	73,5	77,6	49,9	-4,1	100
1.	Skaitiklių manometrų patikra	3,5	7,8	4,9	-4,3	4,7
2.	Atlyginimai + soc. draud.	47,1	49,3	38,1	-2,2	64,1
3.	Kitos sąnaudos	22,9	20,5	6,9	2,4	31,2
II	Finansinės veiklos sąnaudos	15,9	19,7	18,8	-3,8	100
4.	Palūkanos	15,8	19,1	14,1	-3,3	99,4
5.	Sumokėti delspinigiai	0,1	0,5	1,3	-0,4	0,6
6.	Pelno mokestis	0	0	3,5	-0,1	0
Iš viso:		1288,9	1156,4	1258,6	132,5	

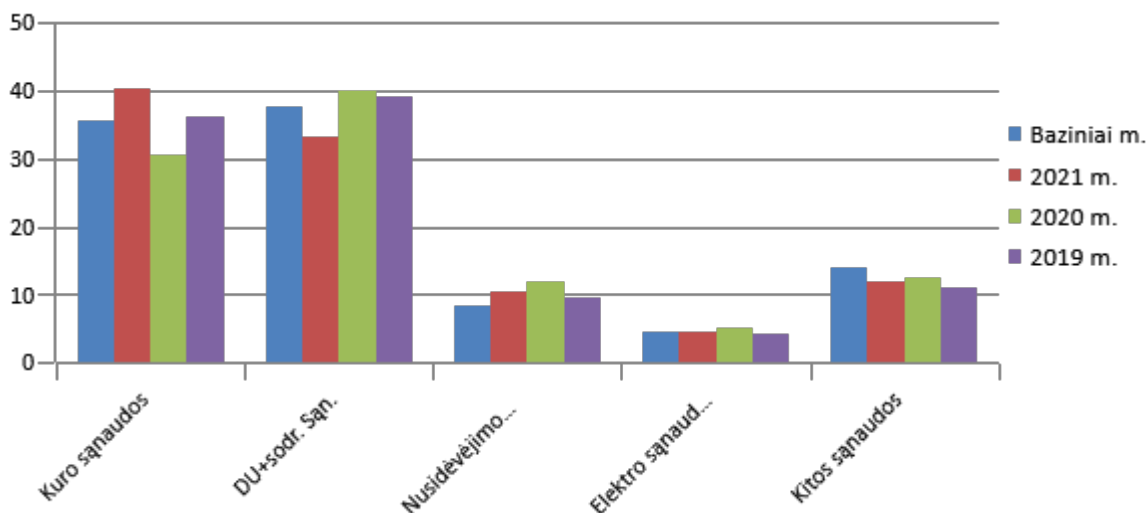
Atsižvelgiant į VKEK Komisijos patvirtintą Šilumos kainų nustatymo metodiką, aukščiau pateikti kalendorinių metų duomenys priskiriami pagal įtvirtintus apskaitos atskyrimo ir sąnaudų paskirstymo reikalavimus, priskiriant pajamas, sąnaudas bei išipareigojimus atskiriems verslo vienetams bei atskiroms centralizuotoms šilumos tiekimo sistemoms, suformuojama atskira reguliuojamosios veiklos sąnaudų ataskaita.

Bendrovėje buhalterinė apskaita bei Reguliavimo apskaitos sistemos įgyvendinimas, tinkamai atskiriant ir paskirstant sąnaudas, tvarkomas kompiuterine programa „Profit-W“ įsigyta iš IĮ „Edrana Baltic“. Reguluojamajai sąnaudų apskaitai naudojama visa buhalterinės apskaitos informacija, buhalterinėje apskaitoje naudojamas veiklos poreikiams pritaikytas sąskaitų planas, kuris leidžia įgyvendinti Metodikos reikalavimus apskaitos atskyrimo srityje.

Bazinių 2021–2019 metų šilumos veiklos rezultatas (tūkst. Eur) pavaizduoti diagramoje:



Bazinių 2021–2019 metų sąnaudos, užimančios dominuojančių padėtų šilumos veiklos savikainos struktūroje, procentine išraiška pavaizduoti diagramoje:

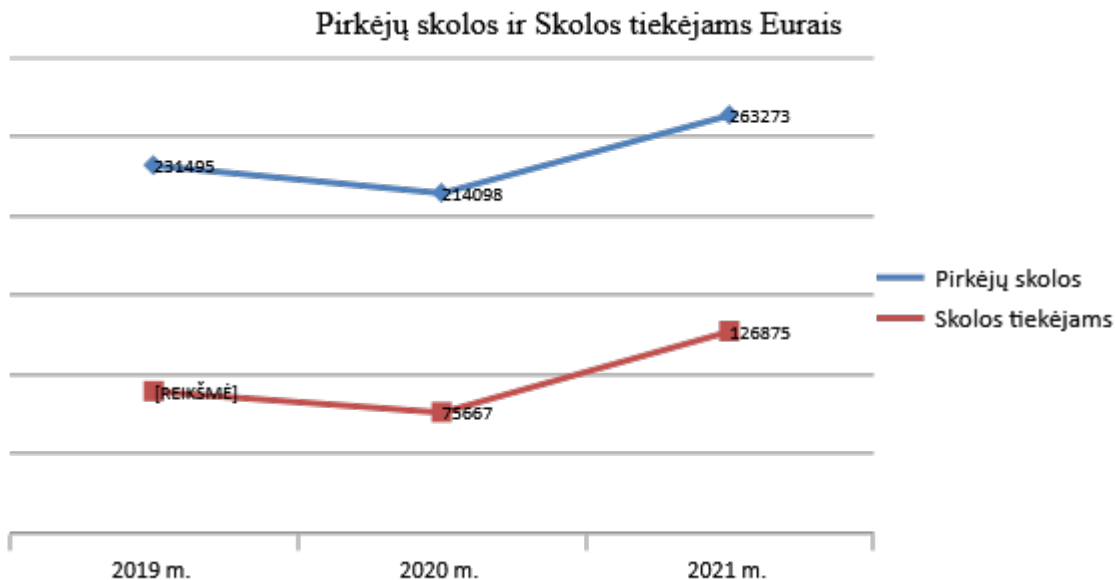


Ataskaitiniais metais patirta **7,1 tūkst. Eur nuostolių** (2020 m. – 41,7 tūkst. Eur nuostolių; 2019 m. – 82,4 tūkst. Eur pelno).

Pirkėjų įsiskolinimas už šilumos energiją 2021 m. gruodžio 31 d. buvo 263,3 tūkst. Eur (2020 – 214,1 tūkst. Eur; 2019 – 231,5 tūkst. Eur)

Bendrovės įsiskolinimas tiekėjams sudaro 2021 m. gruodžio 31 d. 126,9 tūkst. Eur. (2020 m. – 75,7 tūkst. Eur, 2019 m. – 88,9 tūkst. Eur).

2021–2019 m. Pirkėjų skolos ir skolos tiekėjams pavaizduota diagramoje:



Įsipareigojimai bankui 2021 m. gruodžio 31 d. – 415,4 tūkst. Eur, (2020 m. – 504,4 tūkst. Eur, 2019 m. – 562,245 tūkst. Eur). Iš to skaičiaus ilgalaikių paskolų suma 66,0 tūkst. Eur gražintina iki 2024 m. balandžio 5 d., 262,2 Eur iki 2027 m. gruodžio 31 d. ir kreditinė linija 100,0 tūkst. eurų gražintina 2022 m. lapkričio mėn.

Pagrindiniai finansiniai rodikliai. Rodikliai padeda savininkams/investuotojams įvertinti įmonės naudingumą.

Finansinės būklės rodikliai			Apskaičiuotos rodiklių reikšmės		
<i>Eil. Nr.</i>	<i>Rodikliai</i>	<i>Formulė</i>	<i>2021m</i>	<i>2020m</i>	<i>2019m</i>
1.	Grynasis pelningumas	<i>(grynasis pelnas/pardavimo pajamos) x 100</i>	-0,59	-4,15	6,84
2.	Einamojo likvidumo koeficientas	<i>trumpalaikis turtas/ trumpalaikiai įsipareigojimai</i>	1,33	1,25	1,31
3.	Įsiskolinimo koeficientas	<i>(visi įsipareigojimai/ turtas) x 100</i>	18,98	18,98	20,15
4.	Bendrasis mokumo koeficientas	<i>Nuosavas kapitalas/ visi įsipareigojimai</i>	1,94	1,86	1,69
5.	Manevringumo koeficientas	<i>Trumpalaikis turtas/nuosavas kapitalas</i>	0,39	0,32	0,37
6.	Turto efektyvumo rodiklis	<i>(grynasis pelnas/turto) x 100</i>	-0,23	-1,26	2,32

Pelningumo rodikliai. Rodikliai padeda savininkams/investuotojams įvertinti įmonės naudingumą.

2021–2020m. Grynasis pelningumas

<i>Eil. Nr.</i>	<i>Rodikliai</i>	<i>2021m.</i>	<i>2020m.</i>	<i>Skirtumas +,-</i>	<i>Santykis%</i>
1.	Grynasis pelnas	-7134	-41700	34566	82,89
2.	Pardavimo pajamos	1207326	1004143	2031835	20,23
3.	Grynasis pelningumo koeficientas, %	-0,59	-4,15	3,56	

2020–2019 m. Grynasis pelningumas

<i>Eil. Nr.</i>	<i>Rodikliai</i>	<i>2020m.</i>	<i>2019m.</i>	<i>Skirtumas +,-</i>	<i>Santykis%</i>
1.	Grynasis pelnas	-41700	82601	-124301	-150,58
2.	Pardavimo pajamos	1004143	1208478	-204335	-16,91
3.	Grynasis pelningumo koeficientas, %	-4,15	6,84	-10,99	

Grynasis pelningumas parodo, kiek procentų grynojo pelno uždirba vienas pardavimo pajamų Eurais, t. y. jis parodo įmonės veiklos efektyvumą. Didesnė rodiklio reikšmė rodo geresnę visų įmonės sąnaudų kontrolę. Analizuojant įmonių veiklos rezultatus, žemas pelningumas gali būti siejamas su įmonės orientacija į pardavimo pajamų didinimą žemų kainų sąskaita. Kuo mažesnis pelningumas, tuo didesnių pardavimo pajamų reikia, siekiant uždirbti tą patį pelną. Šis, o taip pat ir kiti pelningumo rodikliai labai priklauso nuo ekonomikos sąlygų. Ekonomikai augant jie gerėja, o ekonomikai smunkant, prastėja. Žemas rodiklio dydis gali reikšti negalėjimą kontroliuoti gamybos kaštų.

Likvidumo koeficientas. Bendrasis likvidumo koeficientas naudojamas įvertinti galimybes trumpalaikiu turtu padengti trumpalaikius įsipareigojimus.

2021–2020m. Bendrasis likvidumo koeficientas.

Eil. Nr.	Rodikliai	2021 m.	2020 m.	Skirtumas +,-	Santykis%
1.	Trumpalaikis turtas	449712	377954	71758	18,98
2.	Trumpalaikiai įsipareigojimai	338060	302145	35915	11,89
3.	Bendrasis likvidumo koeficientas	1,33	1,25	0,12	

2020–2019m. Bendrasis likvidumo koeficientas.

Eil. Nr.	Rodikliai	2020 m.	2019 m.	Skirtumas +,-	Santykis%
1.	Trumpalaikis turtas	377954	447881	-69927.00	-15,61
2.	Trumpalaikiai įsipareigojimai	302145	341591	-39446.00	-11,52
3.	Bendrasis likvidumo koeficientas	1,25	1,31	-0,06	

Rodiklis, kuris vieną su kitu lygina labai stambias ir bendras įmonės turto ir įsipareigojimų straipsnių grupes. Likvidumo grupės rodikliai, taip pat ir šis, svarbiausias yra įmonės kreditoriams, ypač trumpalaikiams, kadangi parodo įmonės gebėjimą vykdyti savo trumpalaikius įsipareigojimus.

Laikoma, kuomet bendrojo likvidumo koeficiento reikšmė svyruoja tarp 1 ir 2, įmonės likvidumas yra saugus. Mažesnė rodiklio reikšmė gali kelti stiprių abejonių dėl įmonės likvidumo, o didelė reikšmė gali versti susimąstyti dėl to, ar įmonėje efektyviai naudojamos apyvartinės lėšos.

Trumpalaikiai įsipareigojimai – tai įsipareigojimai, kurie turi būti įvykdyti per 12 mėnesių. Einamojo likvidumo koeficientas rodo, koku laipsniu trumpalaikis turtas padengia trumpalaikius įsipareigojimus (ir kitas per vienerius metus mokėtinas sumas), t. y. jis parodo įmonės galimybę įvykdyti trumpalaikius įsipareigojimus, panaudojus turimą trumpalaikį turtą. Likvidumas priklauso nuo įmonės gebėjimo trumpalaikį turtą paversti pinigais ir taip apmokėti savo skolas bei padengti kitas mokėtinas sumas. Bendrovės 2021 m. veikloje rodiklis pasiekė saugų įmonės likvidumo lygį.

Įsiskolinimo koeficientas. Įsiskolinimo koeficientas atspindi, kokia įmonės turto dalis yra įsigyta už skolintas lėšas.

Eil. Nr.	Rodikliai	2021 m.	2020 m.	Skirtumas +,-	Santykis%
1.	Visi įsipareigojimai	599300	629090	-29790	-4,73
2.	Visas turtas	3157910	3315221	-157311	-4,75
3.	Įsiskolinimo koeficientas	18,98	18,98	0	

Eil. Nr.	Rodikliai	2020 m.	2019 m.	Skirtumas +,-	Santykis%
1.	Visi įsipareigojimai	629090	718438	-89176.00	-12,43
2.	Visas turtas	3315221	3564963	-249742.00	-7,01
3.	Įsiskolinimo koeficientas	18,98	20,15	-1,17	

Įsiskolinimo koeficientas yra svarbus kreditoriams, kadangi parodo, kiek apsaugotos jų lėšos. Kuo didesnis rodiklis, tuo žemesnis saugumo lygis. Tai reiškia, jog kuo labiau įmonių veikla finansuojama skolintomis lėšomis, o ne akcininkų investicijomis, tuo didesnė ir finansinė rizika. Dėl skolų, ypač ilgalaikių, susijusių su palūkanų mokėjimais, įmonės patiria palūkanų normų svyravimų riziką. Augant palūkanų normų lygiui ekonomikoje, palūkanų sąnaudos didėja, o įmonės grynas pelnas mažėja. Kuo didesniu pinigų likučiu įmonė disponuoja, tuo šis rodiklis bus mažesnis. Įmonės

gebėjimas uždirbti pinigus priklauso nuo įmonės veiklos pobūdžio ir veiklos ciklo ypatumų bei pinigų valdymo politikos. Arba kuo geresnis įmonės gebėjimas uždirbti pinigus bei didesni pinigų likučiai, tuo geresnės prielaidos skolintis. 2021 m. Bendrovės didėjantis išskolinimo koeficientas (18,98) parodo didesnę finansinę riziką, dėl ko bankai gali vertinti neigiamai ir nesuteikti kreditų paramos.

Mokumo rodikliai leidžia spręsti apie įmonės trumpalaikio ir ilgalaikio mokumo galimybes. Skirtumas tarp mokumo ir likvidumo rodiklių yra tas, kad likvidumo rodikliais vertinama tik trumpalaikius įsipareigojimus ir trumpalaikį turtą. Mokumas – tai įmonės sugebėjimas grąžinti skolas, suėjus jų mokėjimo terminui. Nemokia laikoma įmonė, kuri nesugeba sumokėti kreditoriams, teikiantiems prekes ir paslaugas skolon.

<i>Eil. Nr.</i>	<i>Rodikliai</i>	<i>2021 m.</i>	<i>2020 m.</i>	<i>Skirtumas +,-</i>	<i>Santykis%</i>
1.	Nuosavas kapitalas	1163171	1170305	-7134	-0,61
2.	Skolos	599300	629090	-29790	-4,74
3.	Bendrasis mokumo koeficientas	1,94	1,86	0,08	

<i>Eil. Nr.</i>	<i>Rodikliai</i>	<i>2020 m.</i>	<i>2019 m.</i>	<i>Skirtumas +,-</i>	<i>Santykis%</i>
1.	Nuosavas kapitalas	1170305	1212005	-41700.00	-3,45
2.	Skolos	629090	718438	-89348,00	-12,43
3.	Bendrasis mokumo koeficientas	1,86	1,69	01,7	

Bendrasis mokumo koeficientas parodo kiek 1-nam įmonės skolos eurui tenka nuosavo kapitalo. Rodiklis virš 1 parodo, kad įmonės nuosavos lėšos viršija skolintas. Rodiklis ypač svarbus investitoriams, kadangi su skolomis palygina ne visą įmonės turtą, bet nuosavą kapitalą. Rodiklio reikšmė žemiau 0.5 laikoma bloga, normalia apie 1, virš 2 gera.

Manevringumo koeficientas mažiau naudojamas mokumo rodiklių koeficientas. Rodiklio reikšmė parodo kiek 1-nam įmonės nuosavo kapitalo eurui tenka trumpalaikio turto. Rodiklis svarbus analizuojant įmonės mokumą, ypač trumpalaikį, kadangi trumpalaikis turtas išigyjamas apmokant iš karto arba su nedideliu atidėjimu. Todėl labai svarbu, ar įmonė laiku sugebės už jį apmokėti. Rodiklio reikšmė rodo, kokia dalimi įmonė gali padengti šiuos įsipareigojimus savomis lėšomis.

<i>Eil. Nr.</i>	<i>Rodikliai</i>	<i>2021 m.</i>	<i>2020 m.</i>	<i>Skirtumas +,-</i>	<i>Santykis%</i>
1.	Trumpalaikis turtas	449712	377954	71758	18,99
2.	Nuosavas kapitalas	1163171	1170305	-7134	-0,61
3.	Manevringumo koeficientas	0,39	0,32	0,07	

<i>Eil. Nr.</i>	<i>Rodikliai</i>	<i>2020 m.</i>	<i>2019 m.</i>	<i>Skirtumas +,-</i>	<i>Santykis%</i>
1.	Trumpalaikis turtas	377954	447881	-69927.00	-15,61
2.	Nuosavas kapitalas	1170305	1212005	-41700.00	-3,45
3.	Manevringumo koeficientas	0,32	0,37	-0,05	

Rodiklio dydis virš 0.5 laikomas geru, o kuomet krenta žemiau 0.3 laikomas nesaugiu. Įvertintinus 2021 m. Bendrovės manevringumo koeficiento rodiklį, 0,39 rodo, kad vienam nuosavo kapitalo eurui tenka 39 centai įmonės turimo trumpalaikio turto.

Turto pelningumo – efektyvumo rodikliai. Turto ir nuosavybės pelningumo rodikliai dažnai dar vadinami gražos rodikliais. Rodikliai padeda savininkams/investuotojams įvertinti įmonės naudingumą.

<i>Eil. Nr.</i>	<i>Rodikliai</i>	<i>2021 m.</i>	<i>2020 m.</i>	<i>Skirtumas +,-</i>	<i>Santykis%</i>
1.	Grynasis pelnas	-7134	-41700	34566	82,89
2.	Turtas	3157910	3315221	-157311	-4,74
3.	Turto pelningumas, %	-0,23	-1,26	-1,49	

<i>Eil. Nr.</i>	<i>Rodikliai</i>	<i>2020 m.</i>	<i>2019 m</i>	<i>Skirtumas +,-</i>	<i>Santykis%</i>
1.	Grynasis pelnas	-41700	82601	124301	-150,58
2.	Turtas	3315221	3564963	-249742	-7,01
3.	Turto pelningumas, %	-1,26	2,32	-3,58	

Turto pelningumo rodiklis tai turto panaudojimo efektyvumo matas. Išreikštas eurais rodo, kiek 1-nam turto eurui tenka grynojo pelno, t. y. parodo, kokia turto dalis grįžta grynojo pelno forma. Laikoma, kad virš 15 yra geras, žemiau 8 nepatenkinamas.

2021 m Bendrovės pelningumo – efektyvumo rodiklis – 0,23, t y. neigiamas.

Nuosavo kapitalo pelningumas, tai savininkų investuotų lėšų panaudojimo efektyvumo matas, rodantis, kiek 1-nam nuosavo kapitalo eurui tenka grynojo pelno, t. y. parodo, kokia investuotų savininkų lėšų dalis grįžta grynojo pelno forma. Padeda spręsti, kaip efektyviai panaudojamos savininkų lėšos. Laikoma, kad virš 20 yra geras, žemiau 10 nepatenkinamas.

<i>Eil. Nr.</i>	<i>Rodikliai</i>	<i>2021 m.</i>	<i>2020 m.</i>	<i>Skirtumas +,-</i>	<i>Santykis%</i>
1.	Grynasis pelnas	-7134	-41700	34566	82,89
2.	Nuosavas kapitalas	1163171	1170305	-7134	-0,61
3.	Nuosavo kapitalo pelningumas, %	-0,61	-3,57	2,96	

<i>Eil. Nr.</i>	<i>Rodikliai</i>	<i>2020 m.</i>	<i>2019 m</i>	<i>Skirtumas +,-</i>	<i>Santykis%</i>
1.	Grynasis pelnas	-41700	82601	124301	-150,58
2.	Nuosavas kapitalas	1170305	1212005	-41700.00	-3,45
3.	Nuosavo kapitalo pelningumas, %	-3,57	6,81	-10,38	

Bendrovės nuosavas kapitalas sudaro 58 proc. nuo įstatinio ir kol kas yra didesnis, nei numatytas AB įstatyme, kai negali būti mažiau nei 50 proc., jog gali kilti reikšmingų abejonių dėl įmonės gebėjimo tęsti veiklą, kad įmonės būsimi įvykiai ar sąlygos gali lemti, kad Bendrovė negalės toliau tęsti savo veiklos.

Auditorius UAB Nexia JK, atlikęs Bendrovės 2020 m. veiklos auditą, pateikė besąlyginę išvadą.

IV SKYRIUS IŠORINĖS IR VIDINĖS APLINKOS VEIKSNIŲ ANALIZĖ

Išorinės aplinkos veiksnių poveikis, teisės aktuose nustatytų terminų, prioritetų pasikeitimas, kitų įstaigų įtaka ir kt. aplinkos veiksniai. Šilumos ūkio valdyme dalyvauja Lietuvos Respublikos Energetikos ministerija, Valstybinė energetikos ir reguliavimo taryba, bet pagrindinės funkcijos, užtikrinant tinkamą ir gyventojų interesus atitinkantį šilumos tiekimą, tenka savivaldybėms. Energijos efektyvumo reikalavimų įgyvendinimas mažina energijos vartojimą ir įmonių pajamas. Mažėjant vartojimui didėja infrastruktūros išlaikymo kaštai vartotojams, kas per laiką lems šilumos kainos didėjimą.

RAS įmonės veikla pasižymi dideliu informacijos kiekiu, įtvirtinanti apskaitos atskyrimo ir sąnaudų paskirstymo reikalavimus, priskirdama pajamas, sąnaudas bei įsipareigojimus atskiriems verslo vienetams bei atskleidama šilumos energijos sąnaudų formavimą atskiroms centralizuotoms šilumos tiekimo sistemoms.

Atsižvelgiant į gamtos apsaugos reikalavimus, Bendrovėje atsakingai tvarkomos pavojingos atliekos, į atliekų surinkimo įmones išvežamos pelenų, šlako, mišrios komunalinės atliekos, vykdamas Lietuvos Respublikos energijos išteklių rinkos įstatymo 19¹ str., biokuras perkamas tik „Baltpool“ energijos išteklių biržoje, į katilines pristatomas tiekėjų autotransportu.

Pigiausia biokuro kaina pirkimo metu 2021 m. buvo sausio–birželio mėn. 116,30–129,09 Eur/tne, brangiausias gruodžio mėn. – 329,13 Eur/tne (2020 m. buvo liepos mėn. – 103,0 Eur/tne, brangiausias biokuras vieno pirkimo metu kovo mėn. – 140 Eur/tne ; 2019 m. buvo liepos mėn. – 119,0 Eur/tne, brangiausias sausio mėn. – 182 Eur/tne).

Pigiausia granulių kaina pirkimo metu 2021 m. buvo kovo–balandžio mėn. – 255,86 Eur/tne, brangiausia gruodžio mėn. – 466,48 Eur/tne (2020 m. buvo lapkričio mėn. – 255,86 Eur/tne, brangiausia sausio mėn. – 350,99 Eur/tne).

Dėl nacionalinių įgyvendinimo priemonių, susijusių su nemokamų šiltnamio efektą sukeliančių dujų apyvartinių taršos leidimais (ATL) prekybos sistemoje, Bendrovė nedalyvauja, nes visų katilinių nominali galia mažesnė nei 20 MW.

Vidinė aplinka, tai aplinka, kurią bendrovė gali lemti ir ją valdyti, savo veiklos procese naudodama įvairius išteklius: materialinius, finansinius, žmogiškuosius.

Vidaus kontrolės sistema apima taisykles ir procedūras, taikomas Bendrovės vadovo. Efektyvumas yra viena pagrindinių sąlygų, siekiant užtikrinti ne tik efektyvius Bendrovės vidaus procesus ir jų saugumą, bet taip pat yra esminė prielaida teikti kokybiškas paslaugas klientams. Dėmesys vidaus kontrolei yra akcentuojamas siekiant sėkmingai įdiegti vietinius teisės aktus. Bendrovėje daug dėmesio skiriama rizikos įvertinimui ir jos efektyviam valdymui, atsižvelgiant į paslaugų grupes. Išankstinė interesų konfliktų prevencija ir informacijos saugumas yra bendrovės prioritetai. Organizacinė struktūra, vidaus taisyklės ir procedūros užtikrina šių prioritetų laikymąsi.

Žmogiškųjų išteklių kaita ir kt. veiksniai, kurie gali turėti įtakos užduočių vykdymui, taip pat turi būti įvertintas šių veiksnių rizikos dydis bei galimybės šią riziką valdyti.

2021 finansiniais – ūkiniais metais Šilalės miesto ir rajono centralizuotai tiekiamos šilumos energijos vartotojams šiluma buvo tiekama be sutrikimų.

V SKYRIUS VEIKLOS TOBULINIMO PERSPEKTYVOS

Rizika – tai visos aplinkybės, kurios gali turėti neigiamą įtaką nustatytų užduočių įvykdymui.

Šilumos ūkis yra reikšminga Lietuvos ūkio sektorių dalis, kartu su kitomis energetikos sritimis svarbi ekonomikos augimui, konkurencingumui ir energetiniam saugumui, aplinką tausojančiai šilumos ūkio infrastruktūrai, veiklos efektyvumo didinimo svarbai, kuri užtikrina palankų paslaugų kainos ir kokybės santykį Šilalės miesto ir rajono gyventojams.

Siekiant optimizuoti sąnaudas ir pakelti (padidinti) darbo našumą 2021 m. įdiegta centralizuotai tiekiamos šilumos vartotojams savitarnos elektroninė paslauga, leidžianti elektroniniu būdu tvarkyti savo sąskaitas, deklaruoti karšto vandens rodmenis, prieinama adresu: <http://85.206.6.171:8080/ProfitWeb/loginSubscriber.pub> , <https://www.silalesst.lt/> .

Optimizuoti paslaugų teikimą ir vidaus procesų valdymą, užtikrinti strateginių tikslų įgyvendinimą, toliau vykdyti veiklą, suvaldyti apyvartines lėšas, kurios leistų balansuoti finansinius srautus, laiku sumokėti mokesčius bei vykdyti turimus įsipareigojimus.

Siekiant pagerinti įmonės veiklą ir padaryti ją efektyvesnę, reguliariai peržiūrėti bendrovės politikas, procedūras, sutartis, vidaus teisės aktus.

Bendrovės 2022 m. planuojamos veiklos rodikliai:

RODIKLIAI	Mato vnt.	2022 m. planas
Šilumos gamyba	tūkst. MWh	27,55
Šil. perd. tech. nuostoliai	-“-	2,9
Šilumos realizacija	tūkst. MWh	24,65
Iš viso gamybos, perdavimo ir paskirstymo sąnaudos	tūkst. Eur	1330,6
Kintamos sąnaudos: kuras, elektra, vanduo, pelenai, kuro kokybės nustatymo sąnaudos 585+50+1+9		645
Materialinės ir joms prilygintos sąnaudos	-“-	50
nusidėvėjimas ir amortizacija	-“-	125
darbo užmokesčio, soc. draudimo sąnaudos	-“-	435,6
Mokesčiai: turto, taršos, žemes		20
Kitos sąnaudos draudimo, banko, pašto, programų apt. ir kt.	-“-	55
Realizacinės pajamos	-“-	1368
Rezultatas	-“-	37,4
Savikaina	ct/kWh	5,40
Vidutinė kaina	-“-	5,55
Lyginamosios el. en. sąnaudos	kWh/MWh	18,09
Sąlyginio kuro sąnaudos	t.n.e.	2724
Lyginamosios kuro sąnaudos	tne/1MWh	98,86
Vidutinė bendro sąlyginio kuro 1 t. kaina	Eur/tne	215

Ilgalaikė nauda akcininkams, efektyvi veikla, strateginių tikslų įgyvendinimas.

Centralizuotas šilumos tiekimas turi būti plėtojamas taip, kad mažiausiomis sąnaudomis būtų užtikrintas patikimas ir kokybiškas šilumos tiekimas vartotojams, būtų didinamas šilumos gamybos ir perdavimo efektyvumas, pritraukiama naujų šilumos vartotojų. Tinkamai vykdyti einamojo remonto darbus bei priežiūrą katilinių pastatams ir jų įrenginiams, laiku ir kokybiškai pasiruošti sekančiam šildymo sezonui.

Kad užtikrinti tinkamą pašildyto vandens kiekio nustatymą, bei mokesčių už sunaudotą vandenį apskaičiavimą, centralizuotai tiekiamos šilumos daugiabučių gyvenamųjų namų butuose ir kitose patalpose keisti bei esant reikalui, sumontuoti naujus atsiskaitomuosius karšto vandens apskaitos prietaisus.

Siekiant prisidėti prie atsinaujinančių energijos išteklių naudojimo, infrastruktūros optimizavimas ir modernizavimas transporto sektoriuje, įvertinus, kad eksploatuojamas krautavas visiškai nusidėvėjo, pjuvenų stumdymui būtina nupirkti teleskopinį krautuvą ir dvi transporto priemones susisiekimui tarp eksploatuojamų kaimų katilinių bei vieną transporto priemonę administracijos poreikiams.

Kiekvienos Bendrovėje vykdomos veiklos procesai iš esmės yra tapatūs, priklausomai nuo atskirų specifinių veiklos aspektų, procesai tam tikra apimtimi skiriasi ir susiję su konkrečios veiklos planavimu, aprūpinimu ištekliais, veiklos rezultatu ir analize, gerinimo veiksmams ir vertinamąja analize, kuri nukreipta į naują planavimo ciklą. Bendrovės veiklos tikslų svarba tiek užtikrinant patikimą šilumos ir karšto vandens tiekimą, tiek kokybiškų paslaugų suteikimą vykdant atsiskaitomųjų karšto vandens apskaitos prietaisų aptarnavimą, pastatų šildymo ir karšto vandens sistemų priežiūrą, modernizavimo Programos administravimo paslaugos įgyvendinimą bei šilumos energijos gamybos įrenginių taršos mažinimą.

Vadovaujantis Valstybinės kainų ir energetikos kontrolės komisijos 2013 m. vasario 28 d. nutarimu Nr. 03-73 patvirtinta Šilumos kainų nustatymo metodika (toliau – Metodika), užtikrinant teisingą šilumos kainos sąnaudų savikainos struktūrą, kruopščiai vykdyti veiklos apskaitos atskyrimą,

šilumos gamybos įrenginius priskiriant tiesiogiai paslaugoms atskiroje CŠT sistemoje, priskiriant pajamas, sąnaudas bei išsipareigojimus konkrečioms atskiriems verslo vienetams būtent ten, kur tos sąnaudos susidarė toliau nurodyta tvarka ir eiliškumu:

- 1) Šilumos gamybos veiklos verslo vienetui,
- 2) Šilumos poreikio piko pajėgumų ir rezervinės galios užtikrinimas,
- 3) Šilumos perdavimo veiklos verslo vienetui,
- 4) Balansavimas centralizuoto šilumos tiekimo sistemoje (neturima, nes nėra nepriklausomų šilumos gamintojų),
- 5) Mažmeninio aptarnavimo (šilumos pardavimo) veiklos verslo vienetui,
- 6) Karšto vandens tiekimo veiklos verslo vienetui – neturima, nes nesame karšto vandens tiekėjai,
- 7) Karšto vandens temperatūros palaikymas (gyvatukai),
- 8) Karšto vandens apskaitos prietaisų aptarnavimas,
- 9) Neatsiskaitomųjų šilumos apskaitos prietaisų aptarnavimo veikla (neturima, nes daugiabučių namų butuose ar kitose patalpose įrengtų šilumos skaitiklių arba daliklių neįrengiame bei neeksploatuojame),
- 10) Pastatų šildymo ir karšto vandens sistemų priežiūros verslo vienetui,
- 11) Pastatų šildymo ir karšto vandens sistemų rekonstrukcija,
- 12) Prekyba ATL – neturima,
- 13) Kitos (elektros, vandens) reguliuojamos veiklos verslo vienetui – neturima,
- 14) Nereguliuojamos veiklos verslo vienetui.

Kontroliuoti bei siekti, kad šilumos vartotojų išsiskolinimai už suteiktas paslaugas mažėtų.

Vykdamas daugiabučių gyvenamųjų namų energinio efektyvumo didinimo Programos administravimą atsakingai organizuoti ir prižiūrėti statybos darbų atlikimą, siekiant užtikrinti kokybišką jų įgyvendinimą, informuoti renovuojamųjų gyvenamųjų namų savininkų įgaliotus atstovus apie renovacijos darbų eigą.

Bendrovės ateities Investicijos yra susijusios su bendrovės pagrindiniu tikslu – užtikrinti šiluminės energijos gamybos, tiekimo vartotojams stabilumą, patikimumą bei prieinamumą, mažinti eksploatacines sąnaudas ir avarijų atsiradimo tikimybę gamybos (šildymo įrenginių atnaujinimas) šaltiniuose ir tinkluose, didinti energijos vartojimo efektyvumą, mažinti šilumos nuostolius, diegti efektyvesnę ir modernesnę technologiją, taupyti energijos išteklius ir mažinti išsiskiriančių gamybos šaltiniuose teršalų kiekį.

Bendrovė nuolat atnauja interneto svetainę taip užtikrindama, kad viešai būtų skelbiama teisės aktais nustatyta informacija.

DETALŪS METADUOMENYS	
Dokumento sudarytojas (-ai)	Šilalės rajono savivaldybė
Dokumento pavadinimas (antraštė)	Dėl pritarimo uždarnosios akcinės bendrovės „Šilalės šilumos tinklai“ 2021 metų veiklos ataskaitai
Dokumento registracijos data ir numeris	2022-04-28 Nr. T1-116
Dokumento gavimo data ir dokumento gavimo registracijos numeris	-
Dokumento specifikacijos identifikavimo žymuo	ADOC-V1.0
Parašo paskirtis	Pasirašymas
Parašą sukūrusio asmens vardas, pavardė ir pareigos	Algirdas Meiženis Meras
Parašo sukūrimo data ir laikas	2022-04-29 10:39
Parašo formatas	Einamojo galiojimo (XAdES-EPES)
Laiko žymoje nurodytas laikas	
Informacija apie sertifikavimo paslaugų teikėją	EID-SK 2016
Sertifikato galiojimo laikas	2019-10-31 14:32 - 2024-10-29 23:59
Informacija apie būdus, naudotus metaduomenų vientisumui užtikrinti	-
Pagrindinio dokumento priedų skaičius	1
Pagrindinio dokumento pridedamų dokumentų skaičius	0
Pridedamo dokumento sudarytojas (-ai)	-
Pridedamo dokumento pavadinimas (antraštė)	Ataskaita.docx
Pridedamo dokumento registracijos data ir numeris	-
Programinės įrangos, kuria naudojantis sudarytas elektroninis dokumentas, pavadinimas	Elpako v.20220427.3
Informacija apie elektroninio dokumento ir elektroninio (-ių) parašo (-ų) tikrinimą (tikrinimo data)	Tikrinant dokumentą nenustatyta jokių klaidų (2022-05-02)
Elektroninio dokumento nuorašo atspausdinimo data ir ją atspausdinęs darbuotojas	2022-05-02 nuorašą suformavo Geda Kačinauskienė
Paieškos nuoroda	-
Papildomi metaduomenys	-