

**ŠILALĖS RAJONO SAVIVALDYBĖS  
TARYBA**

**SPRENDIMAS  
DĖL PAVADINIMŲ SUTEIKIMO ŠILALĖS RAJONO SAVIVALDYBĖS KALTINĖNŲ  
SENIŪNIJOS KRŪTILIŲ KAIMO GATVĖMS**

2022 m. balandžio d. Nr.  
Šilalė

Vadovaudamasi Lietuvos Respublikos vietos savivaldos įstatymo 16 straipsnio 2 dalies 34 punktu, Lietuvos Respublikos teritorijos administracinių vienetų ir jų ribų įstatymo 9 straipsniu, Adresų formavimo taisyklėmis, patvirtintomis Lietuvos Respublikos Vyriausybės 2002 m. gruodžio 23 d. nutarimu Nr. 2092 „Dėl Adresų formavimo taisyklių patvirtinimo“, Pavadinimų gatvėms, pastatams, statiniams ir kitiems objektams suteikimo, keitimo ir įtraukimo į apskaitą tvarkos aprašu, patvirtintu Lietuvos Respublikos vidaus reikalų ministro 2011 m. sausio 25 d. įsakymu Nr. 1V-57 „Dėl Numerių pastatams, patalpoms, butams ir žemės sklypams, kuriuose pagal jų naudojimo paskirtį (būdą) ar teritorijų planavimo dokumentus leidžiama pastatų statyba, suteikimo, keitimo ir apskaitos tvarkos aprašo ir Pavadinimų gatvėms, pastatams, statiniams ir kitiems objektams suteikimo, keitimo ir įtraukimo į apskaitą tvarkos aprašo patvirtinimo“, Šilalės rajono savivaldybės taryba **n u s p r e n d ž i a**:

1. Suteikti Šilalės rajono savivaldybės Kaltinėnų seniūnijos Krūtilių kaimo gatvėms pavadinimus: Pramonės g., Beržų g. ir Tujų g. (priedas).

2. Paskelbti informaciją apie priimtą sprendimą vietinėje spaudoje, o visą sprendimą – Šilalės rajono savivaldybės interneto svetainėje [www.silale.lt](http://www.silale.lt).

Šis sprendimas gali būti skundžiamas Lietuvos Respublikos administracinių bylų teisenos įstatymo nustatyta tvarka Lietuvos administracinių ginčų komisijos Klaipėdos apygardos skyriui (H. Manto g. 37, 92236 Klaipėda) arba Regionų apygardos administracinio teismo Klaipėdos rūmams (Galinio Pylimo g. 9, 91230 Klaipėda) per vieną mėnesį nuo šio sprendimo paskelbimo arba įteikimo suinteresuotam asmeniui dienos.

Savivaldybės meras

Krūtilių k. gatvių išdėstymo planas  
M 1:5000

Šilalės rajono savivaldybės taryba  
20\_\_ m. \_\_\_\_ d. sprendimo Nr. \_\_\_\_  
priedas



Kartografinis pagrindas	Ortofoto
Koordinacių nustatymo būdas	Grafinis
<b>KOORDINAČIŲ ŽINIARAŠTIS</b>	

Nr. plane	X	Y
A1	6157016	405190
A2	6157040	405221
A3	6157076	405273
A4	6157093	405284
A5	6157134	405299
A6	6157147	405305
A7	6157158	405322
A8	6157157	405336
A9	6157149	405351
A10	6157123	405380
A11	6157104	405408
A12	6157104	405423
A13	6157121	405457
A14	6157134	405490
A15	6157141	405520
B1	6157217	405002
B2	6157412	405064
B3	6157660	405134
B4	6157804	405176
C1	6156806	405383
C2	6156815	405390
C3	6156833	405392
C4	6156846	405398
C5	6156853	405404
C6	6156862	405424
C7	6156868	405442
C8	6156870	405466
C9	6156873	405496
C10	6156879	405540
C11	6156890	405586
C12	6156886	405630
C13	6156880	405665
C14	6156882	405685
C15	6156893	405701
C16	6156949	405744
C17	6156969	405749
C18	6156994	405752
C19	6157012	405764
C20	6157089	405864
C21	6157097	405868
C22	6157117	405865

Šilalės rajono savivaldybės administracija

J. Basanavičiaus g. 2 75136 Šilalė

**INFORMACIJA APIE PAVADINIMŲ GATVĖMS SUTEIKIMĄ AR KEITIMĄ**

\_\_\_\_\_ Nr. \_\_\_\_\_  
(data)

Savivaldybės pavadinimas: **Šilalės rajono**

Savivaldybės tarybos sprendimo dėl pavadinimo  
gatvei suteikimo ar keitimo Nr. ir priėmimo data: \_\_\_\_\_, 20\_\_\_\_ m. \_\_\_\_\_ d.

Gyvenamosios vietovės pavadinimas: **Krūtilių k.**

Gyvenamosios vietovės identifikavimo kodas: **18488**

Suteiktas gatvės pavadinimas	Buvęs gatvės pavadinimas	Gatvės taškų, pažymėtų plane, Nr.	Pastabos apie gatvės prijungimą, buvusį priklausymą kitai gyvenamajai vietai ir kita
Pramonės gatvė		A1-A15	
Beržų gatvė		B1-B4	
Tujų gatvė		C1-C22	

Dokumentą parengė: Geodezininkė LINETA GRUŽINSKIENĖ



**ŠILALĖS RAJONO SAVIVALDYBĖS ADMINISTRACIJOS  
KALTINĖNŲ SENIŪNIJA**

Šilalės rajono savivaldybės administracijos  
Investicijų ir statybos skyriui

2022-02-22 Nr. D2-25-(1.7.)  
I

**DĖL PASIŪLYMŲ PATEIKIMO NAUJŲ GATVIŲ PAVADINIMŲ SUTEIKIMO**

Siūlome suteikti gatvių pavadinimus Kaltinėnų seniūnijos Krūtilių kaime – Tujų g.,  
Pramonės g., Beržų g.  
PRIDEDAMA. 1 lapas.

Seniūnas

Antanas Bartašius

**ŠILALĖS RAJONO KALTINĖNŲ SENIŪNIJOS  
KRŪTILIŲ KAIMO GYVENTOJŲ SUEIGOS**

**PROTOKOLAS**

2022-02-21 Nr. *KB-9-(1.6.)*

Krūtilių k.

Posėdis įvyko 2022-02-21, 16 val.

Posėdžio pirmininkė Antanas Bartašius.

Posėdžio sekretorė Nijolė Gečienė.

Dalyvavo: Krūtilių kaimo 11 gyventojų: Kristina Vitkienė, Ilona Gudauskienė, Rimas Gudauskas, Remigijus Zakaras, Edas Laurinavičius, Arūnas Vitkus, Artūras Milašius, Vaclovas Lapinskis, Regina Auškalnienė, Alvydas Vitartas, Vyta Zakarienė.

**DARBOTVARKĖ:**

1. Dėl gatvių pavadinimų suteikimo Krūtilių gyvenamojoje vietovėje.

1. SVARSTYTA. Gatvės pavadinimų suteikimas Krūtilių gyvenamojoje vietovėje.

Pranešėjas, Šilalės rajono savivaldybės administracijos Kaltinėnų seniūnas Antanas Bartašius supažindino, kad yra gautas Šilalės rajono savivaldybės administracijos įpareigojimas, Krūtilių kaimo gyvenamojoje vietovėje, esantiems registruotiems objektams, suteikti gatvių pavadinimus. Gyvenamoji vietovė neturi gatvės pavadinimų, kurie nustatyta tvarka turi būti įregistruoti Adresų registre. Seniūnas prašė vietos gyventojų, atsižvelgiant į pateiktą Krūtilių gyvenamosios vietovės schemą, pasiūlyti gatvių pavadinimus.

Gyventojai nutarė, kad būtų tikslinga Krūtilių kaimo gyvenamąją vietovę išskirstyti į tris gatves (pridedamas vietovės planas), kurios būtų išdėstytos ir pavadintos taip:

**NUTARTA:**

1. Keliui, kuris veda pro registruotus objektus Nr. 1; 6; 5; 2; 4; 3., suteikti gatvės pavadinimą – **Tujų g.**
2. Keliui, kuris veda pro registruotus objektus Nr. 15; 10; 10A; 12; 11; 13; 14; 14D; 14T., suteikti gatvės pavadinimą – **Pramonės g.**
3. Keliui, kuris veda pro registruotus objektus Nr. 16; 17; 18; 19; 20., suteikti gatvės pavadinimą – **Beržų g.**

Balsavo: UŽ - 11; PRIEŠ - 0; SUSILAIKĖ - 0.

Pridedama. 1 lapas.

Posėdžio pirmininkas

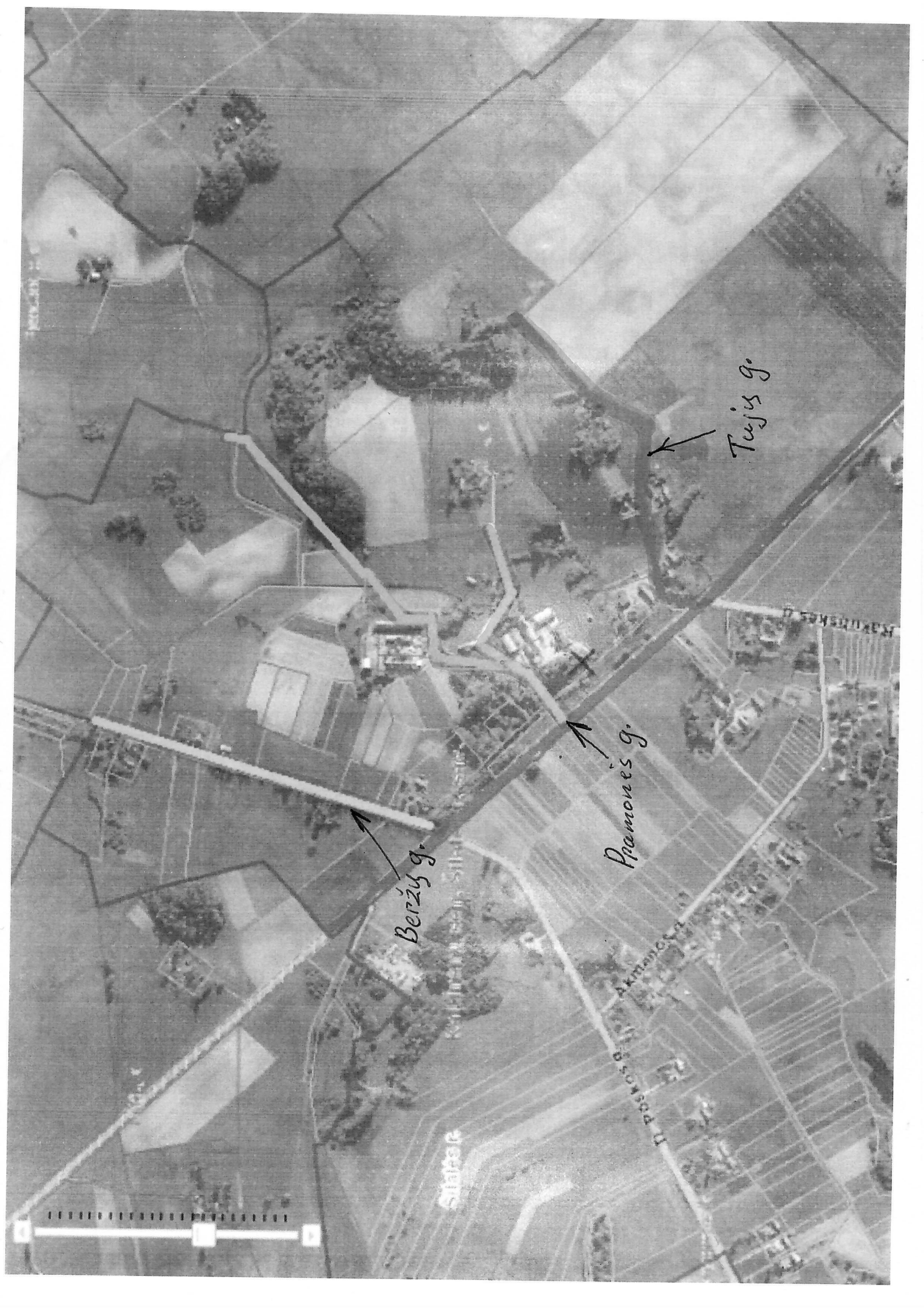


Antanas Bartašius

Posėdžio sekretorė



Nijolė Gečienė



Berzý g.

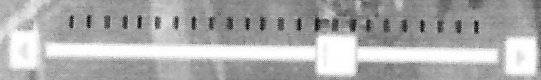
Pramoněs g.

Tujis g.

Siatare

AKMANGOVA  
TI PASKOS 6

FRKIRSKAS 11



**PLANUOJAMA ŠILALĖS RAJONO SAVIVALDYBĖJE KALTINĖNŲ SENIŪNIJOJE  
KRŪTILIŲ KAIME SUTEIKTI NAJUS PRAMONĖS, BERŽŲ IR TUJŲ GATVIŲ  
PAVADINIMUS**

Vadovaudamiesi pavadinimų gatvėms, pastatams, statiniams ir kitiems objektams suteikimo, keitimo ir įtraukimo į apskaitą tvarkos aprašu, patvirtintu Lietuvos Respublikos vidaus reikalų ministro 2011 m. sausio 25 d. įsakymu Nr. 1V-57 „Dėl Numerių pastatams, patalpoms, butams ir žemės sklypams, kuriuose pagal jų naudojimo paskirtį (būdą) ar teritorijų planavimo dokumentus leidžiama pastatų statyba, suteikimo, keitimo ir apskaitos tvarkos aprašo ir Pavadinimų gatvėms, pastatams, statiniams ir kitiems objektams suteikimo, keitimo ir įtraukimo į apskaitą tvarkos aprašo patvirtinimo“, patvirtinto Pavadinimų gatvėms, pastatams, statiniams ir kitiems objektams suteikimo, keitimo ir įtraukimo į apskaitą tvarkos aprašo 32 punktu informuojame, kad numatoma priimti sprendimą dėl Šilalės rajono savivaldybės Kaltinėnų seniūnijos Pelkių kaimo naujų gatvių pavadinimų suteikimo.

Dėl detalesnės informacijos prašome kreiptis į Šilalės rajono savivaldybės administracijos Investicijų ir statybos skyriaus geodezininkę Linetą Gružinskienę, el. p. [lineta.gruzinskiene@silale.lt](mailto:lineta.gruzinskiene@silale.lt).

Skelbimo data 2022-02-23

**AIŠKINAMASIS RAŠTAS**  
**ŠILALĖS RAJONO SAVIVALDYBĖS ADMINISTRACIJOS INVESTICIJŲ IR**  
**STATYBOS SKYRIUS**

(Savivaldybės įstaigos, struktūrinio padalinio pavadinimas)

**DĖL PAVADINIMŲ SUTEIKIMO ŠILALĖS RAJONO SAVIVALDYBĖS KALTINĖNŲ  
SENIŪNIJOS KRŪTILIŲ KAIMO GATVĖMS**

(sprendimo projekto pavadinimas)

**1. Parengto sprendimo projekto tikslai.**

Šio sprendimo projekto tikslas – suteikti naujus gatvių pavadinimus Šilalės r. sav. Kaltinėnų sen. Krūtilių k.: Pramonės g., Beržų g. ir Tujų g.

**2. Kas inicijavo, kokios priežastys paskatino ir kuo vadovaujantis parengtas sprendimo projektas.**

Šilalės r. sav. Kaltinėnų sen. Krūtilių k. suinteresuotas gyventojas pateikė prašymą suteikti adresą Krūtilių k. esantiems statiniams.

Nagrinėjant prašymą dėl adreso suteikimo, paaiškėjo, kad Krūtilių k. atsiras daugiau nei 20 adresų objektų. Pagal galiojančius teisės aktus, kai gyvenamojoje vietovėje yra daugiau nei 20 adresų objektų, reikalinga suteikti gatvėms pavadinimus.

Atsižvelgiant į tai, buvo kreiptasi į Kaltinėnų seniūnijos atstovus bei vadovaujantis Kaltinėnų seniūnijos Krūtilių kaimo gyventojų sueigos protokolu siūloma suteikti naujus pavadinimus gatvėms:

1. Šilalės rajono savivaldybės Kaltinėnų seniūnijos Krūtilių kaimo, Pramonės gatvė;
2. Šilalės rajono savivaldybės Kaltinėnų seniūnijos Krūtilių kaimo, Beržų gatvė;
3. Šilalės rajono savivaldybės Kaltinėnų seniūnijos Krūtilių kaimo, Tujų gatvė;

Sprendimo projektas pavišintas taip, kaip reikalauja Pavadinimų gatvėms, pastatams, statiniams ir kitiems objektams suteikimo, keitimo ir įtraukimo į apskaitą tvarkos patvirtintos, Lietuvos Respublikos vidaus reikalų ministro 2011 m. sausio 25 d. įsakymo Nr. 1V-57 aprašo „Dėl Numerių pastatams, patalpoms, butams ir žemės sklypams, kuriuose pagal jų naudojimo paskirtį (būdą) ar teritorijų planavimo dokumentus leidžiama pastatų statyba, suteikimo, keitimo ir apskaitos tvarkos aprašo ir Pavadinimų gatvėms, pastatams, statiniams ir kitiems objektams suteikimo, keitimo ir įtraukimo į apskaitos tvarkos aprašo patvirtinimo“, 32 punktu.

Šilalės rajono savivaldybės administracija informavo gyventojus apie parengtą sprendimo projektą dėl esamai gatvei pavadinimo paskelbdama 2022 m. vasario 23 d. informaciją savivaldybės interneto svetainėje bei paviešino sprendimo projektą Kaltinėnų seniūnijos skelbimų lentoje.

**3. Galimos neigiamos pasekmės priėmus sprendimo projektą, kokių priemonių reikėtų imtis, kad tokių pasekmių būtų išvengta.**

Nenumatoma.

**4. Laukiami rezultatai.**

Bus suteikti nauji pavadinimai.

**5. Kokie šios srities aktai tebegalioja ir kokius galiojančius aktus būtina pakeisti, papildyti ar pripažinti netekusiais galios, priėmus teikiamą sprendimo projektą.**

Sprendimo projektas neprieštaruoja galiojantiems teisės aktams, kitų teisės aktų keisti nereikės.



DETALŪS METADUOMENYS	
Dokumento sudarytojas (-ai)	Šilalės rajono savivaldybė
Dokumento pavadinimas (antraštė)	Dėl pavadinimų suteikimo Šilalės rajono savivaldybės Kaltinėnų seniūnijos Krūtilių kaimo gatvėms
Dokumento registracijos data ir numeris	2022-04-13 Nr. T25-113
Dokumento gavimo data ir dokumento gavimo registracijos numeris	-
Dokumento specifikacijos identifikavimo žymuo	ADOC-V1.0
Parašo paskirtis	Registravimas
Parašą sukūrusio asmens vardas, pavardė ir pareigos	Geda Kačinauskienė Vyriausiasis specialistas
Parašo sukūrimo data ir laikas	2022-04-13 16:56
Parašo formatas	Einamojo galiojimo (XAdES-EPES)
Laiko žymoje nurodytas laikas	
Informacija apie sertifikavimo paslaugų teikėją	ADIC CA-B
Sertifikato galiojimo laikas	2019-11-29 09:09 - 2022-11-28 09:09
Informacija apie būdus, naudotus metaduomenų vientisumui užtikrinti	-
Pagrindinio dokumento priedų skaičius	4
Pagrindinio dokumento pridedamų dokumentų skaičius	0
Priedamo dokumento sudarytojas (-ai)	-
Priedamo dokumento pavadinimas (antraštė)	priedas.pdf
Priedamo dokumento registracijos data ir numeris	-
Priedamo dokumento sudarytojas (-ai)	-
Priedamo dokumento pavadinimas (antraštė)	protokolas.pdf
Priedamo dokumento registracijos data ir numeris	-
Priedamo dokumento sudarytojas (-ai)	-
Priedamo dokumento pavadinimas (antraštė)	skelbimas.docx
Priedamo dokumento registracijos data ir numeris	-
Priedamo dokumento sudarytojas (-ai)	-
Priedamo dokumento pavadinimas (antraštė)	Aiskinamasis rastas Krūtilių gatvės.docx
Priedamo dokumento registracijos data ir numeris	-
Programinės įrangos, kuria naudojantis sudarytas elektroninis dokumentas, pavadinimas	Elpako v.20220413.1
Informacija apie elektroninio dokumento ir elektroninio (-ių) parašo (-ų) tikrinimą (tikrinimo data)	Tikrinant dokumentą nenustatyta jokių klaidų (2022-04-14)
Elektroninio dokumento nuorašo atspausdinimo data ir ją atspausdinęs darbuotojas	2022-04-14 nuorašą suformavo Geda Kačinauskienė
Paieškos nuoroda	-
Papildomi metaduomenys	-