




Statytojas (užsakovas)	ŠILALĖS RAJONO SAVIVALDYBĖS ADMINISTRACIJA
Statinio projekto pavadinimas	DARIAUS IR GIRĖNO G. BEI PIETINIO KELIO G. ŠILALĖS MIESTE KVARTALO REKONSTRAVIMAS IR INŽINERINIŲ TINKLŲ STATYBOS PROJEKTAS
Statinio kategorija	NESUDĖTINGASIS, NEYPATINGASIS STATINIAI
Statinio grupė	SUSISIEKIMO KOMUNIKACIJOS, INŽINERINIAI TINKLAI, KITI INŽINERINIAI STATINIAI
Naudojimo paskirtis	GATVĖS, NUOTEKŲ ŠALINIMO TINKLAI, KITOS PASKIRTIES INŽINERINIAI STATINIAI
Statybos rūšis	REKONSTRAVIMAS, NAUJA STATYBA
Statinio projekto etapas	PROJEKTINIAI PASIŪLYMAI
Statinio projekto dalis	-
Statinio projekto numeris	AT-21S-1867/1-00-PP
Bylos (segtuvo) žymuo	PP-01
Bylos (segtuvo) laidos žymuo	0

Vilnius, 2022 m.

UAB „ATAMIS“	DIREKTORIUS	MINDAUGAS UNDAVAVIČIUS	
	PROJEKTO VADOVAS	RIMVYDAS JUODKA Atestato Nr. 30394	
	PROJEKTO DALIES VADOVAS	ŠARŪNAS BAKŠYS Atestato Nr. 37547	

**BENDROSIOS STATINIO PROJEKTO DALIES
BYLOS (SEGTUVO) DOKUMENTŲ SUDĖTIES ŽINIARAŠTIS**



Dokumento žymuo	Lapų sk.	Laida	Dokumento pavadinimas	Pastabos	Lapo Nr.
1	2	3	4	5	6
Tekstai					
AT-21S-1867/1-00-PP.BSŽ	1	0	Bylos (segtuvo) dokumentų sudėties žiniaraštis		
AT-21S-1867/1-00-PP.AR	13	0	Aiškinamasis raštas		
Priedai					
Priedas Nr. 1	1	0	Projektavimo užduotis		
Priedas Nr. 2	2	0	Kvalifikaciją patvirtinančių dokumentų kopijos		
Brėžiniai ir vizualizacijos					
AT-21S-1867/1-00-PP.B.01	2	0	Projektiniai pasiūlymai, M 1:500		

0	2022	Viešinimui			
Laida	Išleidimo data	Laidos statusas. Keitimo priežastis (jei taikoma)			
KVAL. PATV. DOK. NR.	 Žirmūnų g.139-321, Vilnius Tel.: (8~5) 272 83 34		STATINIO PROJEKTO PAVADINIMAS DARIAUS IR GIRĖNO G. BEI PIETINIO KELIO G. ŠILALĖS MIESTE KVARTALO REKONSTRAVIMAS IR INŽINERINIŲ TINKLŲ STATYBOS PROJEKTAS		
30394	PV	Rimvydas Juodka	STATINIO NR. IR PAVADINIMAS, DOKUMENTO PAVADINIMAS		LAI DA
37547	PDV S	Šarūnas Bakšys	00 - Gatvės		0
	INŽ	Katažyna Bojarovič	Bylos (segtuvo) sudėties žiniaraštis		
KALBOS TRUMP. LT	STATYTOJAS IR UŽSAKOVAS ŠILALĖS RAJONO SAVIVALDYBĖS ADMINISTRACIJA		DOKUMENTO ŽYMUO AT-21S-1867/1-00-PP.BSŽ		LAPAS 1
					LAPŲ 1

AIŠKINAMASIS RAŠTAS

Turinys

1. Bendrieji duomenys.....	2
2. Projekto rengimo pagrindas	3
2.1. Privalomieji projekto rengimo dokumentai	3
2.2. Pagrindiniai normatyviniai, kiti dokumentai ir duomenys, kuriais vadovaujantis parengtas projektas:	3
2.3. Pažintiniai duomenys (esama būklė).....	5
3. Projektiniai sprendimai	6
3.1. Planiniai sprendiniai.....	7
3.2. Mažoji architektūra, treniruokliai ir kt.	8
3.1. Dangų konstrukcijos klasės nustatymas	8
3.2. Eismo organizavimas	9
3.3. Sprendimai žmonių su negalia reikmėms	10
3.4. Apšvietimas	11
3.5. Elektromobilių įkrovimo stotelės.....	11
3.6. Lietaus nuotekų tinklai ir paviršinio vandens nuvedimas.....	11
3.7. Apželdinimas.....	11
3.8. Saugomos teritorijos, NATURA 2000 ir Kultūros paveldo objektai.....	12
3.9. Kiti inžineriniai tinklai	12
3.10. Projektinių sprendinių poveikis aplinkai ir visuomenės sveikatai.....	12
3.11. Sprendinių atitiktis privalomiesiems ir teritorijų planavimo dokumentams	13
4. KITA INFORMACIJA	13
4.1. Tretieji asmenys.....	13
4.2. Pastabos:.....	13

0	2022	Viešinimui			
Laida	Išleidimo data	Laidos statusas. Keitimo priežastis (jei taikoma)			
KVAL. PATV. DOK. NR.	 Žirmūnų g.139-321, Vilnius Tel.: (8~5) 272 83 34		STATINIO PROJEKTO PAVADINIMAS DARIAUS IR GIRĖNO G. BEI PIETINIO KELIO G. ŠILALĖS MIESTE KVARTALO REKONSTRAVIMAS IR INŽINERINIŲ TINKLŲ STATYBOS PROJEKTAS		
30394	PV	Rimvydas Juodka	 STATINIO NR. IR PAVADINIMAS, DOKUMENTO PAVADINIMAS	LAIDA	
37547	PDV S	Šarūnas Bakšys		00 – Gatvės	
	INŽ	Katažyna Bojarovič		Aiškinamasis raštas	0
KALBOS TRUMP. LT	STATYTOJAS IR UŽSAKOVAS ŠILALĖS RAJONO SAVIVALDYBĖS ADMINISTRACIJA		DOKUMENTO ŽYMUO AT-21S-1867/1-00-PP.AR	LAPAS	LAPŲ
				1	13

1. BENDRIEJI DUOMENYS

PROJEKTO PAVADINIMAS – „DARIAUS IR GIRĖNO G. BEI PIETINIO KELIO G. ŠILALĖS MIESTE KVARTALO REKONSTRAVIMAS IR INŽINERINIŲ TINKLŲ STATYBOS PROJEKTAS“;

STATYTOJAS (UŽSAKOVAS) – Šilalės rajono savivaldybės administracija;

STATINIŲ GRUPĖS – susisiekimo komunikacijos, inžineriniai tinklai, kiti inžineriniai statiniai;

STATYBOS RŪŠIS – rekonstravimas, nauja statyba;

STATINIO KATEGORIJA – nesudėtingasis, neypatingasis statiniai;

STATYBOS VIETA – Dariaus ir Girėno bei Pietinio kelio gatvių kvartalas, Šilalės m.;

PROJEKTO PARENGIMO LAIKAS – 2022 m.;

STATINIO PROJEKTO ETAPAS IR SUDĖTIS: Etapas – Projektiniai pasiūlymai,

Sudėtis - pagal STR 1.04.04:2017 „Statinio projektavimas, projekto ekspertizė“;

Projektavimo tikslai:

Vadovaujantis galiojančiais normatyviniais statybos techniniais dokumentais, projektavimo užduotimi parengti projektą, kurio tikslai:

- Sutvarkyti įvažiavimus, privažiavimo kelius, automobilių aikštelės;
- Suprojektuoti šaligatvius;
- Įrengti trinkelį dangą;
- Numatyti elektromobilių įkrovimo stoteles;
- Numatyti vaikų žaidimų aikšteles;
- Sutvarkyti lietaus nuotekų sistemą kiemuose;
- Perkelti esamus šviestuvus, suprojektuoti naujus, nukabeliuoti esamą oro liniją;
- Numatyti skalbinių džiovyklas;
- Nugenėti medžius ir esant poreikiui juos pašalinti;

Projektiniai sprendiniai atitinka:

Privalomus projekto rengimo dokumentus, esminius statinio architektūros. Taip pat, normatyvinius statybos techninius, normatyvinius statinio saugos ir paskirties dokumentų reikalavimus. Sprendiniai nepažeidžia valstybės, neįgaliųjų integracijos visuomenės ir trečiųjų asmenų interesų.

DOKUMENTO ŽYMUO	LAPAS	LAPŲ	LAIDA
AT-21S-1867/1-00-PP.AR	2	13	0

2. PROJEKTO RENGIMO PAGRINDAS

2.1. Privalomieji projekto rengimo dokumentai

Projektavimo užduotis;

Projektinių pasiūlymų rengimo užduotimi

Kiti dokumentai.

2.2. Pagrindiniai normatyviniai, kiti dokumentai ir duomenys, kuriais vadovaujantis parengtas projektas:

- LR Statybos įstatymas (Žin., 1996; Nr. 32-788; 2017; Nr. I-1240);
- Statybos techninis reglamentas STR 1.04.04:2017 „Statinio projektavimas, projekto ekspertizė“, patvirtintas LR aplinkos ministro 2016 m. lapkričio 7 d. įsakymu Nr. D1-738;
- Statybos techninis reglamentas STR 1.01.03:2017 „Statinių klasifikavimas“, patvirtintas LR aplinkos ministro 2016 m. spalio 27 d. įsakymu Nr. D1-713;
- Statybos techninis reglamentas STR 1.01.08:2002 „Statinio statybos rūšys“, patvirtintas LR aplinkos ministro 2002 m. gruodžio 12 d. įsakymu Nr. 622;
- Statybos techninis reglamentas STR 1.05.01:2017 „Statybą leidžiantys dokumentai. Statybos užbaigimas. Statybos sustabdymas. Savavališkos statybos padarinių šalinimas. Statybos pagal neteisėtai išduotą statybą leidžiantį dokumentą padarinių šalinimas“, patvirtintas LR aplinkos ministro 2016 m. gruodžio 12 d. įsakymu Nr. D1-878;
- Statybos techninis reglamentas STR 2.06.04:2014 „Gatvės ir vietinės reikšmės keliai. Bendrieji reikalavimai“, patvirtintas LR Aplinkos ministro 2011 m. gruodžio 2 d. įsakymu Nr. D1-933;
- Kelių techninis reglamentas KTR 1.01:2008 „Automobilių keliai“, patvirtintas LR aplinkos ministro ir LR susisiekimo ministro 2008 m. sausio 9 d. įsakymu Nr. D1-11/3-3;
- Automobilių kelių dangos konstrukcijos asfalto sluoksnių įrengimo taisyklės IT Asfaltas 08, patvirtintos LR automobilių kelių direkcijos prie Susisiekimo ministerijos direktoriaus 2009 m. sausio 12 d. įsakymu Nr. V-16;
- Automobilių kelių asfalto mišinių techninių reikalavimų aprašas – TRA Asfaltas 08, patvirtintas LR automobilių kelių direkcijos prie Susisiekimo ministerijos direktoriaus 2009 m. sausio 12 d. įsakymu Nr. V-15;
- Automobilių kelių dangos konstrukcijos sluoksnių be rišiklių įrengimo taisyklės IT SBR 19, patvirtintos LR automobilių kelių direkcijos prie Susisiekimo ministerijos direktoriaus 2019 m. gruodžio 23 d. Nr. V-194;

DOKUMENTO ŽYMUO	LAPAS	LAPŲ	LAIDA
AT-21S-1867/1-00-PP.AR	3	13	0

- Automobilių kelių mineralinių medžiagų mišinių, naudojamų sluoksniams be rišiklių, techninių reikalavimų aprašas TRA SBR 19, patvirtintos LR automobilių kelių direkcijos prie Susisiekimo ministerijos direktoriaus 2019 m. gruodžio 20 d. įsakymu Nr. V-191;
- Automobilių kelių mineralinių medžiagų techninių reikalavimų aprašas TRA UŽPILDAI 19, patvirtintos LR automobilių kelių direkcijos prie Susisiekimo ministerijos direktoriaus 2019 m. birželio 17 d. Nr. V-110;
- Automobilių kelių asfalto dangų priežiūrai skirtų medžiagų ir medžiagų mišinių techninių reikalavimų aprašas TRA APM 10, patvirtintos LR automobilių kelių direkcijos prie Susisiekimo ministerijos direktoriaus 2010 m. birželio 17 d. įsakymu Nr. V-150;
- Automobilių kelių žemės darbų atlikimo ir žemės sankasos įrengimo taisyklės IT ŽS 17, patvirtintos LR automobilių kelių direkcijos prie Susisiekimo ministerijos direktoriaus 2017 m. balandžio 3 d. įsakymu Nr. V-111;
- Kelių ženklavimo medžiagų naudojimo ir ženklavimo įrengimo taisyklės IT ŽM 12, patvirtintos LR automobilių kelių direkcijos prie Susisiekimo ministerijos direktoriaus 2012 m. lapkričio 16 d. įsakymu Nr. V-389;
- Kelių ženklavimo medžiagų techninių reikalavimų aprašas TRA ŽM 12, patvirtintos LR automobilių kelių direkcijos prie Susisiekimo ministerijos direktoriaus 2012 m. lapkričio 16 d. įsakymu Nr. V-390;
- Kelio ženklų įrengimo ir vertikaliojo ženklavimo taisyklės, patvirtintos LR susisiekimo ministro 2012 m. sausio 31 d. įsakymu Nr. 3-83;
- Kelių horizontaliojo ženklavimo taisyklės, patvirtintos LR susisiekimo ministro 2012 m. sausio 31 d. įsakymu Nr. 3-82;
- Kelio ženklų atramų parinkimo, projektavimo ir įrengimo taisyklės PĮT KŽA 08, patvirtintos LR automobilių kelių direkcijos prie Susisiekimo ministerijos direktoriaus 2008 m. rugsėjo 29 d. įsakymu Nr. V-298;
- Automobilių kelių vertikaliųjų kelio ženklų įrengimo taisyklės IT VŽ 14, patvirtintos 2014 m. kovo 7 d. Nr. V-81;
- Automobilių kelių darbo vietų aptvėrimo ir eismo reguliavimo taisyklės T DVAER 12, patvirtintos LR automobilių kelių direkcijos prie Susisiekimo ministerijos direktoriaus 2012 m. balandžio 16 d. įsakymu Nr. V-87;
- DT 5-00 „Saugos ir sveikatos taisyklės statyboje“;
- LR vyriausybės nutarimas „Dėl Specialiųjų žemės ir miško naudojimo sąlygų patvirtinimo“ Nr. 343;

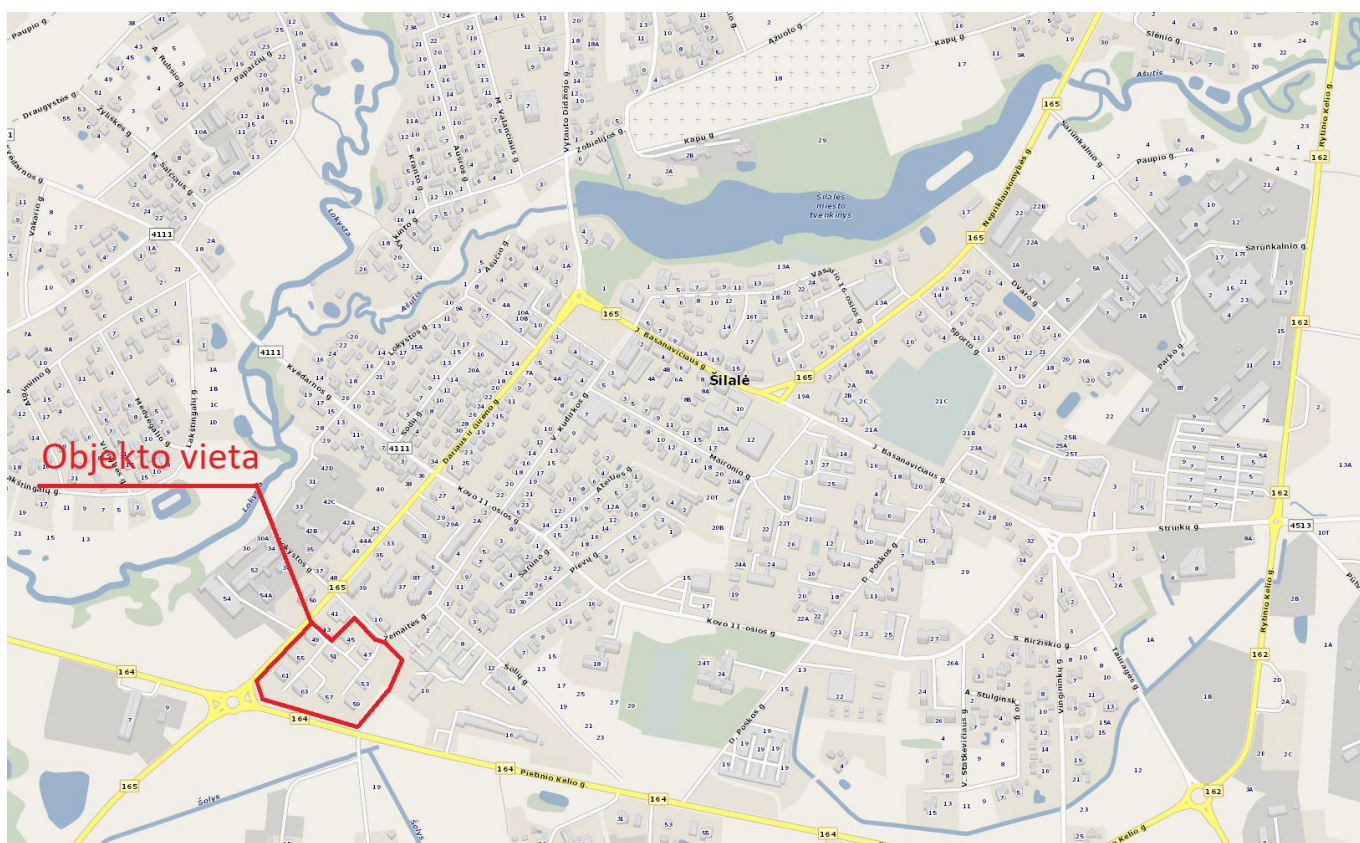
DOKUMENTO ŽYMUO	LAPAS	LAPŲ	LAIDA
AT-21S-1867/1-00-PP.AR	4	13	0

- Automobilių kelių standartizuotų dangų konstrukcijų projektavimo taisyklės KPT SDK 19, patvirtintos LR automobilių kelių direkcijos prie Susisiekimo ministerijos direktoriaus įsakymu Nr. V-16;
- Pervažų įrengimo ir naudojimo taisyklės, patvirtintos 2017 gegužės 18 d. įsakymu Nr. 3-231.

Pastaba: Nustojus galioti kažkuriam teisės aktui, vadovautis jį keičiančiu teisės aktu

2.3. Pažintiniai duomenys (esama būklė)

Automobilių stovėjimo aikštelė statybos darbai bus vykdomi Šilalės mieste pietvakarinėje dalyje. Teritorija, kurioje vykdomi projektavimo darbai nepatenka į kultūros paveldo teritoriją ar į kitas saugomas teritorijas.



1 pav. Situacijos schema

Projektas apima Dariaus ir Girėno g. 45,47,49,51,53,55,57,59,61 daugiabučių namus. Daugiabučiai ir visa juos supanti teritorija – senos statybos, todėl kvartalo aplinka neatitinka šių dienų statybos techninių reglamentų bei higienos normų. Privažiuojamieji keliai – asfalto dangos, plotis kinta nuo 3,30 iki 7,20 m. Asfalto danga ištrupėjusi, duobėta, sutrūkinėjusi, bortai išvirtę, lietingu laikotarpiu kaupiasi vanduo. Kvartale trūksta pėsčiųjų takų.

DOKUMENTO ŽYMUO	LAPAS	LAPŲ	LAIDA
AT-21S-1867/1-00-PP.AR	5	13	0

Kvartalo stovėjimo vietos yra įrengtos iš asfalto dangos, kuris yra lygiai taip pat pažeistas kaip ir minėtieji privažiavimo keliai. Šiuo metu kvartale yra per mažas automobilių stovėjimo vietų skaičius.

Kvartale įrengtas apšvietimas, atramos ir šviestuvai pasenę, jų kiekis per mažas tinkamam kvartalo apšvietimui.

Kvartale pastebimas labai didelis medžių kiekis. Šalia daugumos daugiabučių šiuo metų yra įrengti skalbinių džiovinimo stovai, suoliukai.

Kvartalą kerta vandentiekio, buitinių nuotekų, lietaus nuotekų, elektros, šilumos tiekimo ir telekomunikacijų tinklai.

3. PROJEKTINIAI SPRENDIMAI

Projektas rengiamas vadovaujantis Statinio projekto rengimo užduotimi (pateikiama prieduose).

Numatomi sprendiniai priskiriami - neypatingiesiems/nesudėtingiesiems statiniams.

Aikštelės parametrai:

Darbų rūšis – nauja statyba, rekonstravimas

Pavadinimas	Mato vienetas	Kiekis	Pastabos
I aikštelė			
Plotas	m ²	765	
Stovėjimo vietų skaičius	vnt.	30	- 28 paprastų; - 2 vietos skirtos neįgaliesiems. - 1 elektromobilio įkrovimo stotelė (2 vietos).
II aikštelė			
Plotas	m ²	1156	
Stovėjimo vietų skaičius	vnt.	31	- 29 paprastų; - 2 vietos skirtos neįgaliesiems. - 1 elektromobilio įkrovimo stotelė (2 vietos).
III aikštelė			
Plotas	m ²	539	

DOKUMENTO ŽYMUO	LAPAS	LAPŲ	LAIDA
AT-21S-1867/1-00-PP.AR	6	13	0

Stovėjimo vietų skaičius	vnt.	11	- 10 paprastų; - 1 vieta skirta neįgaliesiems. - 1 elektromobilio įkrovimo stotelė (2 vietos).
IV aikštelė			
Plotas	m ²	423	
Stovėjimo vietų skaičius	vnt.	16	- 15 paprastų; - 1 vieta skirta neįgaliesiems. - 1 elektromobilio įkrovimo stotelė (2 vietos).
V aikštelė			
Plotas	m ²	943	
Stovėjimo vietų skaičius	vnt.	20	- 19 paprastų; - 1 vieta skirta neįgaliesiems. - 1 elektromobilio įkrovimo stotelė (2 vietos).
Stovėjimo vietos Dariaus ir Girėno g.			
Plotas	m ²	143	
Stovėjimo vietų skaičius	vnt.	10	

3.1. Planiniai sprendiniai

Projekte projektuojamos 5 atskiros automobilių stovėjimo aikštelės. Bendras stovėjimo vietų skaičius – 108 vnt. Visose aikštelėse numatoma įrengti betoninių trinkelų dangą, kurių storis 8,0 cm. Aikštelių privažiavimo kelių plotis 5,50 m. Automobilio vietos ilgis numatomas 4,35 m, o plotis – 2,50 m.

Aikštelėse įrengiamos neįgaliųjų vietos. Jų kiekis parenkamas vadovaujantis STR 2.03.01:2019 „Statinių prieinamumas“. Aikštelėse numatomos A ir B tipo neįgaliųjų automobilių stovėjimo vietos:

- A tipo automobilių statymo vietos plotis numatomas 3,5 m, o ilgis – 8,20 m, iš kurių 5,20 m automobilių statymo vietos ilgis, o 3,00 m aikštelė išlipimui;
- B tipo automobilių statymo vietos plotis numatomas 2,5 m, o ilgis – 5,20 m.

Jeigu šone ar gale automobilių statymo vietos įrengta pėsčiųjų judėjimo trasa, tada neįrengiama atskira išlipimo aikštelė. Jei nėra, šone įrengiama 1,50 m pločio išlipimo aikštelė, o gale – 3,00 m (tik A tipui).

DOKUMENTO ŽYMUO	LAPAS	LAPŲ	LAIDA
AT-21S-1867/1-00-PP.AR	7	13	0

Visose aikštelėse numatomas suprojektuoti elektromobilių pakrovimo stoteles skirta dviem elektromobiliams. Numatytų vietų plotis yra 2,50 m, ilgis – 5,20 m (į ilgį įskaičiuotas 0,75 m apsaugos zona), tarp elektromobilių vietų įrengiama 1,50 m pločio išlipimo aikštelė. Taip pat ženklinamos elektromobilių įkrovimo vietos ir įrengiami kelio ženklai, informuojantis apie įkrovimo stotelės vietą. Įrengiami parkavimo borteliai – ratų atmušėjai.

Užtikrinimas šiukšliavežių privažiavimas prie konteinerių.

Projekte projektuojami šaligatviai, jų plotis kinta nuo 1,50 iki 3,00 m. Šaligatvio danga įrengiama iš betoninių trinkelėlių, kurių storis 8,0 cm.

Įrengto gatvės bordiūro viršutinė plokštuma ties šaligatviais ar žaliosiomis zonomis turi būti iškilusi virš važiuojamosios dalies 10 cm (bordiūrai 1000x300x150) ir ties automobilių stovėjimo vietomis. Bordiūro aukštis parenkamas prisiderinus prie esamų gatvės aukščių. Vietose kur pėsčiųjų srautai kerta važiuojamąją dalį bordiūrai privaloma nužeminti iki dangos lygio arba įrengti bortelio nuožulną. Šiuo atveju skirtumas tarp paviršių neturi viršyti 5 mm (bordiūrai 1000x220x150). Visi bordiūrai įrengiami ant betono pagrindo. Šaligatviai įreminami vejos bordiūrais 1000x200x80.

Ties inžineriniais tinklais žemės kasimo darbus vykdyti rankiniu būdu.

Projekto sprendiniai parinkti taip, kad nebūtų pažeisti trečiųjų šalių interesai.

Ties nuvažomis, reikia sklandžiai suvesti nuvažos dangą su esamo kelio, įvažiavimo dangos plokščiū ir aukščiu.

Rekonstruojant kvartalą projektuojama danga turi būti sklandžiai suvedama su esamais aukščiais.

3.2. Mažoji architektūra, treniruokliai ir kt.

Projektuojami mažosios architektūros elementai. Kvartalo teritorijoje įrengiami suoliukai, šiukšliadėžės, šezlongai, gultai. Kvartale projektuojamos pramogų aikštelės ir poilsio zonos: tinklinio aikštelė, vaikų žaidimo aikštelė, šaškių/šachmatų, betoniniai stalo teniso ir futbolo stalai. Sukuriamos 3 grilio zonos, kur numatoma įrengti kupolo formos pavėsines ir betoninius grilius.

3.1. Dangų konstrukcijos klasės nustatymas

Vadovaujantis STR 2.06.04:2014 „Gatvės ir vietinės reikšmės keliai. Bendrieji reikalavimai“ 19 lentelė, automobilių stovėjimo aikštei ir privažiavimo keliams parenkama DK 0,3 dangos konstrukcija.

Vadovaujantis „Automobilių kelių standartizuotų dangų konstrukcijų projektavimo taisyklėmis“ KPT SDK 19 nuostatomis parenkamos 2 galimos tos pačios klasės dangos konstrukcijos: su skaldos pagrindo sluoksniu ir su žvyro pagrindo sluoksniu.

DOKUMENTO ŽYMUO	LAPAS	LAPŲ	LAIDA
AT-21S-1867/1-00-PP.AR	8	13	0

Aikšteliai ir privažiavimo keliams pagal vietovės žemės įšalo gylį numatoma 85 cm šalčiui nejautri dangos konstrukcija, kurios storis sumažinamas 10 cm – iki 75 cm (palankios klimatinės sąlygos – gyvenvietėje, su iš dalies nelaidžia zona prie dangos, taip pat su vandens nuleidimo įrenginiais – sumažinama 10 cm).

Vadovaujantis KPT SDK 19, 13 lentelė šaligatviams numatoma 45 cm storio šalčiui nejautri dangos konstrukcija.

Projektuojama DK 0,3 klasės dangos konstrukcija su skaldos pagrindu

Betoninės trinkelės 200x100x80	0,08;
Išlyginamasis sluoksnis iš skaldos atsijų 0/5	0,03;
Skaldos pagrindo sluoksnis iš nesurištojo mineralinių medžiagų mišinio 0/45 ($E_{V2} \geq 120$ MPa)	0,15;
Apsauginis šalčiui atsparus sluoksni $k \geq 1,0 \times 10^{-5}$ m/s, ($E_{V2} \geq 100$ MPa)	0,59;
Esamas sankasos gruntas ($E_{V2} \geq 45$ MPa).	

Projektuojama šaligatvio dangos konstrukcija

Betoninės trinkelės 200x100x80	0,08;
Išlyginamasis sluoksnis iš skaldos atsijų 0/5	0,03;
Skaldos pagrindo sluoksnis iš nesurištojo mineralinių medžiagų mišinio 0/45 ($E_{V2} \geq 100$ MPa)	0,15;
Šalčiui nejautrių medžiagų sluoksnis $k \geq 1,0 \times 10^{-5}$ m/s	0,19;
Esamas sankasos gruntas ($E_{V2} \geq 30$ MPa).	

Detaliau žr. brėžinyje „Skersiniai profiliai“.

3.2. Eismo organizavimas

Eismas organizuojamas kelio ženklais bei horizontaliuoju ženklinimu. Ženklinimas turi būti atliekamas vadovaujantis „Dangų ir eismo organizavimo planas“ brėžiniu, „Kelio ženklų įrengimo ir vertikaliojo ženklinimo taisyklėmis“ ir „Kelio ženklų atramų parinkimo, projektavimo ir įrengimo taisyklėmis“ PĮT KŽA 08. Horizontalusis gatvių ženklinimas turi būti atliekamas vadovaujantis „Kelių horizontaliojo ženklinimo taisyklėmis“. Kelio ženklai įrengiami tose vietose, kad būtų gerai matomi eismo dalyviams, kad juos būtų kuo patogiau įžiūrėti ir kad būtų kuo mažesnė tikimybė juos sugadinti. Ženklų

DOKUMENTO ŽYMUO	LAPAS	LAPŲ	LAIDA
AT-21S-1867/1-00-PP.AR	9	13	0

matomumo neturi užstoti jokios kliūtys, taip pat jie neturi užstoti vienas kito ar kitaip trukdyti matomumą. Ženklaai gaminami iš cinkuotos skardos ir klijuojami šviesą atspindinčia plėvele, ženklų skydai parenkami „1“ dydžio. Jų atramos iš metalinių cinkuotų vamzdžių, atramų diametras parinktas priklausomai nuo kelio ženklų skydų išmatavimų.

Projekte aikštelių danga numatoma iš betoninių trinkelėlių. Siūloma horizontalų ženklinių daryti iš kitos trinkelėlių spalvos, o specifinius ženklus („Neįgalusis“, „Elektromobilis“, „Užbrūkšniuotas plotas“) ženklinti horizontalaus ženklinių dažais (polimerinėmis medžiagomis su stiklo rutuliukais).

3.3. Sprendimai žmonių su negalia reikmėms

Rengiant pėsčiųjų, dviračių takus, šaligatvius vadovautis STR 2.03.01:2019 „Statinių prieinamumas“.

Pėsčiųjų, šaligatviai suprojektuoti ir turi būti įrengti taip, kad nesukeltų kliūčių negalią turintiems žmonėms ir nebūtų kaip nors ribojamas jų laisvas gyvenimas, judėjimas ir veikla.

Pėsčiųjų takai, šaligatviai suprojektuoti taip, kad žmonės su negalia galėtų laisvai ir saugiai judėti. Pėsčiųjų takų, šaligatvių plotis $\geq 1,50$ m. Pėsčiųjų takai, šaligatviai įrengiami ne aukščiau kaip 15 cm virš gatvės važiuojamosios dalies. Jie įrengti taip, kad ant jų nesikauptų vanduo ir jie neapledėtų. Gatvės susikirtimų su pėsčiųjų takais, šaligatviais vietose, prie pėsčiųjų perėjų, kelio bordiūrus nužeminti iki dangos lygio arba įrengti bortelio nuožulną. Šiuo atveju skirtumas tarp paviršių neturi viršyti 5 mm.

Pėsčiųjų takuose, šaligatviuose suprojektuota neregijų ir silpnaregių vedimo sistema iš betoninių trinkelėlių su reljefiniu paviršiumi.

Neregijų ir silpnaregių vedimui projektuojamos 30 cm pločio vedimo juostos (naudojami elementai su juostelėmis). Krypties pasikeitimo ar vedimo sistemų išsišakojimo vietose įrengiami apsisprendimo elementai, 60x60 cm kvadratas iš elementų su kauburėliais. Ties susikirtimais su važiuojamosiomis dalimis, įrengiami įspėjamieji paviršiai iš elementų su kauburėliais. Šių įspėjamųjų paviršių plotis 60 cm.

Pėsčiųjų takų ir šaligatvių išilginis nuolydis turi būti ne didesnis kaip 1:20 (5%). Reljefiniai paviršių elementai turi būti 5 mm iškilę nuo dangos pagrindo.

Skersinis pėsčiųjų tako nuolydis neturėtų viršyti 1:50 (2,0 %). Prieš bortelio nuožulną, iš šaligatvio pusės, turi būti lygi aikštelė ne mažesnė kaip 1 500 x 1 500 mm, kurios nuolydis bet kuria kryptimi negali būti didesnis kaip 1:50 (2 proc.). Bortelio nuožulnos kraštai turi būti nusklembti ir jų nuolydis turi būti toks pat, kaip bortelio nuožulnos.

Ant ŽN judėjimo traseje ar greta jos esančių kliūčių 1 500-1 700 mm aukštyje nuo žemės paviršiaus įrengiama perspėjanti ryškios spalvos 150 mm pločio juosta (balta juostelė mėlyname fone).

Takų paviršius turi būti tvirtas, neklampus, stabilus, neslidus sudrėkus, ant jo neturi kauptis lietaus vanduo. Bet kokie nelygumai, iškilumai ar įdubos tako paviršiuje neturi viršyti 5 mm, matuojant vertikaliai

DOKUMENTO ŽYMUO	LAPAS	LAPŲ	LAIDA
AT-21S-1867/1-00-PP.AR	10	13	0

nuo aukščiausio iki žemiausio tako paviršiaus taško (šis reikalavimas netaikomas trinkelį dangų ir plokščių dangų siūlėms).

3.4. Apšvietimas

Projekte numatoma apšviesti automobilių stovėjimo aikšteles ir šaligatvius tarp daugiabučių. Šviestuvai parenkami vadovaujantys informacija iš užsakovo ir parinkto šviestuvo apšvietos skaičiavimais. Nauji montuojami LED šviestuvai užsimaitinami nuo projektuojamos požeminės elektros kabelinės linijos.

3.5. Elektromobilių įkrovimo stotelės

Kiekvienoje stovėjimo aikštelėje numatoma įrengti po dvi stovėjimo vietas skirtas elektromobiliams. Dvejomis stovėjimo vietoms įrengiama viena elektromobilių lėto įkrovimo stotelė, kuri vienu metu gali įkrauti du elektromobilius.

3.6. Lietaus nuotekų tinklai ir paviršinio vandens nuvedimas

Paviršinis vanduo nuo važiuojamosios dalies nuvedamas skersiniu bei išilginiu nuolydžiu ir surenkamas lietaus vandens surinkimo šuliniais.

3.7. Apželdinimas

Teritorija tvarkoma, vadovaujantis aplinkosauginiais reikalavimais želdinių šalinimui. Vadovaujantis LR želdynų įstatymu (Žin. 2007, Nr. 80-3215; 2010, Nr. 137-6990) ir LR Vyriausybės nutarimu „Dėl kriterijų, pagal kuriuos medžiai ir krūmai augantys ne miškų ūkio paskirties žemėje priskirtini saugotiniams, sąrašo patvirtinimo ir medžių ir krūmų priskyrimo saugotiniams“ (Žin., 2008, Nr. 33-1151) želdiniai, kurie auga miestų ir miestelių gatvėse laikomi saugotinais, kai medžio skersmuo yra didesnis kaip 12 cm.

Projekte numatoma kirsti 49 medžių, pagal poreiki nugenėti esamus medžius. Prieš vykdant statybos darbus išsiimti leidimą medžių šalinimui.

Statybos metu, atsiradus poreikiui pašalinti medžius, kurie bus už projektuojamų tinklų bei valymo įrenginių apsaugos zonos ribų, rangovas turės gauti atskirą leidimą medžių pašalinimui ir sumokėti savivaldybės nustatytą aplinkosauginį mokestį.

Šalinamų medžių vertė turi būti apskaičiuota remiantis Lietuvos Respublikos aplinkos ministerijos įsakymu Nr. D1-343, 2008-06-26 data „Dėl Želdinių atkuriamosios vertės įkainių patvirtinimo“.

DOKUMENTO ŽYMUO	LAPAS	LAPŲ	LAIDA
AT-21S-1867/1-00-PP.AR	11	13	0

SVARBU! Nustačius neatitikimą tarp projekto metu parengto medžių kirtimo žiniaraščio ir rangos metu nustatyto fakto, dėl ko medis būtų įtraukiamas į saugotinių medžių grupę ar išbraukiamas iš jos, būtina iš naujo suderinti su savivaldybe dėl kertamų saugotinių medžių atkuriamosios vertės atlyginimo.

Žalieji plotai sutvarkomi viso projektuojamo kvartalo plote.

3.8. Saugomos teritorijos, NATURA 2000 ir Kultūros paveldo objektai

Projektuojama kvartalo teritorija nepatenka į NATURA 2000, Kultūros paveldo ar kitas saugomas teritorijas.

3.9. Kiti inžineriniai tinklai

Statybos zonoje yra nutiesti, vandentiekio, buitinių nuotekų, lietaus nuotekų, elektros, šilumos tiekimo ir telekomunikacijų tinklai.

Vykdamat statybos darbus, turi būti užtikrinta, kad esami inžineriniai tinklai bus nepažeidžiami, todėl kasimo darbai inžinerinių tinklų vietoje turi būti atliekami rankiniu būdu. Prieš vykdant darbus iškviesti esamus tinklus eksploatuojančių organizacijų atstovus.

Darbų zonoje esančius tinklus projekte numatoma išsaugoti.

Pažeidus inžinerinius tinklus (apsauginius futliarus) juos atstatyti ir/ar apsaugoti papildomai apsauginiais PE futliarais.

3.10. Projektinių sprendinių poveikis aplinkai ir visuomenės sveikatai

Projekte numatyti sprendiniai pagerins aplinkos – susisieikimo komunikacijų sąveikos sąlygas.

Neigiamas poveikis aplinkai statybos metu, galimas dėl dulkių, statybinių atliekų susidarymo, laikinų aikštelių statybinėms medžiagoms sandėliuoti įrengimo.

Galima dirvožemio ar vandens tarša eksploataciniais skysčiais iš dirbančios statybinės technikos, tam turi būti numatytos priemonės avarinių atvejų likvidavimui (tepalus absorbuojančios priemonės, konteineriai užterštų atliekų surinkimui).

Laikinos aikštelės statybinėms medžiagoms sandėliuoti turi būti įrengiamos taip, kad nepažeistų augančių želdinių, neužterštų dirvožemio, nepadarytų žalos tretiesiems asmenims. Sandėliuojant užterštas atliekas, aikštelė turi būti įrengta taip, kad užterštos lietaus nuotekos nepatektų į dirvožemį ar vandens telkinius. Nuo vandens telkinių turi būti išlaikomas mažiausiai 20 m atstumas.

DOKUMENTO ŽYMUO	LAPAS	LAPŲ	LAIDA
AT-21S-1867/1-00-PP.AR	12	13	0

Jei laikinų statybinių medžiagų ar statybinių atliekų sandėliavimo aikštelių negalima įrengti nesunaikinus želdinių, projektą reikia suderinti su Aplinkos ministerijos Regioniniu aplinkos apsaugos departamentu.

Baigus statybos darbus, visos aikštelės turi būti rekultivuojamos.

Statybos darbų metu ir juos baigus, statybinės atliekos ir kitos šiukšlės turi būti išvežamos į atitinkamus atliekų tvarkymo ar saugojimo objektus.

3.11. Sprendinių atitiktis privalomiesiems ir teritorijų planavimo dokumentams

Projektas atitinka projekto rengimo dokumentus, teritorijų planavimo dokumentus, esminius statinio, aplinkos reikalavimus, taip pat nepažeidžia trečiųjų asmenų interesų.

Šiame projekte planuojama teritorija atitinka Šilalės miesto Bendrojo plano, Detaliojo plano, Specialiojo plano sprendiniams.

4. KITA INFORMACIJA

4.1. Tretieji asmenys

Projekto sprendiniai numatomi laisvoje valstybinėje žemėje. Projektas parengtas nepažeidžiant trečiųjų asmenų interesų.

4.2. Pastabos:

- Vykdamas statybos darbus visus matmenis būtina tikslinti vietoje;
- Statybos darbų rangovas, prieš pradėdamas vykdyti žemės darbus, privalo gauti žemės darbų leidimą, išsikviesti inžinerinius tinklus eksploatuojančios organizacijos atstovą ir susiderinti eismo organizavimo schemas, kurios bus numatomos statybų metu.
- Statybos darbai turi būti vykdomi griežtai pagal projektą, pasirašant nustatytą tvarka darbų aktus, vykdamas statybos priežiūrą vykdančių tarnybų reikalavimus, turint gaminių sertifikavimo arba kitus kokybę įrodančius dokumentus.
- Esant neatitikimams tarp projekto sudarančių dalių brėžinių, kaip pagrindinę medžiagą remtis technine specifikacija, aiškinamuoju raštu, brėžiniais, sąnaudų žiniaraščiais.

DOKUMENTO ŽYMUO	LAPAS	LAPŲ	LAIDA
AT-21S-1867/1-00-PP.AR	13	13	0