

UŽDAROJI AKCINĖ BENDROVĖ „ŠILALĖS ŠILUMOS TINKLAI“

Šilalės rajono savivaldybės administracijos
Direktoriui

2021-04-12 Nr. 1-223 (1.7 E)
Į 2021-03-31 Nr. B3-679 (11.4 E)

DĖL ATASKAITŲ PATEIKIMO

Pateikiame uždarnosios akcinės bendrovės „Šilalės šilumos tinklai“ direktoriaus 2020 metų veiklos ataskaitą.

PRIDEDAMA. 22 lapai.

L. e. direktoriaus pareigas



Donatas Grigalis

Audronė Paliakienė, tel. (8 449) 74489, el. p. audrone@silalesst.lt

Uždaroji akcinė bendrovė
Maironio g. 20B, 75137 Šilalė
Kodas 176502533, PVM kodas 765025314

Tel./faks. (8 449) 74491
El. paštas info@silalesst.lt

Duomenys kaupiami ir saugomi
Juridinių asmenų registre

PRITARTA

Šilalės rajono savivaldybės tarybos

2021 m. _____ d. sprendimu

Nr. _____

UŽDAROSIOS AKCINĖS BENDROVĖS „ŠILALĖS ŠILUMOS TINKLAI“ DIREKTORIAUS 2020 METŲ VEIKLOS ATASKAITA

Akcinių bendrovių steigimą, taip pat uždarųjų akcinių bendrovių steigimą, bendrovių reorganizavimą bei likvidavimą, valdymą, akcininkų teises ir pareigas reglamentuoja Lietuvos Respublikos akcinių bendrovių įstatymas.

UAB „Šilalės šilumos tinklai“ direktoriaus 2020 m. veiklos ataskaita paruošta vykdant Lietuvos Respublikos įmonių finansinės atskaitomybės, Lietuvos Respublikos įmonių konsoliduotos finansinės atskaitomybės, Lietuvos Respublikos akcinių bendrovių įstatymų nuostatas, vadovaujantis Šilalės rajono savivaldybės tarybos 2018 m. birželio 28 d. sprendimu Nr. T1-167 „Dėl Šilalės rajono savivaldybės kontroliuojamų (valdomų) uždarųjų akcinių bendrovių pasiektų veiklos tikslų atitikties joms nustatytiems veiklos tikslams vertinimo tvarkos aprašo patvirtinimo“ bei atsižvelgiant į Šilalės rajono savivaldybės administracijos 2018 m. gruodžio 21 d. raštu Nr. B3-1867(5.16E) „Dėl Bendrovės veiklos strategijos projekto derinimo“ suderintą UAB „Šilalės šilumos tinklai“ 2018-2022 m. veiklos strategijos projekto numatytus einamųjų metų tikslų įgyvendinimą.

I SKYRIUS ĮMONĖS TIKSLAI IR PAGRINDINĖS VEIKLOS KRYPTYS

1997 m. liepos 01 d. restruktūrizavus AB „Lietuvos energija“, SP UAB „Šilalės šilumos tinklai“ tapo SP UAB „Klaipėdos energija“ filialu. 1998 m. rugsėjo 30 d. UAB „Šilalės šilumos tinklai“ (toliau – Bendrovė) pradėjo veiklą kaip savarankiška įmonė, kurios kodas juridinių asmenų registre – 176502533, buveinė Maironio g. 20B, Šilalė, tel. 8-449-74491, el. pašto adresas info@silalesst.lt, interneto tinklas www.silalesst.lt.

2020 m. gruodžio 31 d. įstatinis kapitalas yra 2 004 210,30 (du milijonai keturi tūkstančiai du šimtai dešimt eurų ir trisdešimt centų) eurų. Bendrovės įstatinis kapitalas padalytas į 691 107 (šešis šimtus devyniasdešimt vieną tūkstantį vieną šimtą septynias) paprastąsias vardines akcijas. Akcijos nominali vertė yra 2,90 (du eurai devyniasdešimt centų) eurų. Visos akcijos yra nematerialios, nuosavybės teisė priklauso Šilalės rajono savivaldybės tarybai. Kiekviena visiškai apmokėta akcija ją turinčiam akcininkui Bendrovės visuotiniame akcininkų susirinkime suteikia vieną balsą.

Bendrovė 2020 m. gruodžio 31 d. savų akcijų, filialų ir atstovybių neturi.

Bendrovė yra ribotos turtinės atsakomybės įmonė.

Aukščiausias Bendrovės valdymo organas yra visuotinis akcininkų susirinkimas.

Kolegialaus valdymo organo – valdybos įgaliojimai atšaukti Šilalės rajono savivaldybės Administracijos direktoriaus 2018 m. birželio 25 d. įsakymu Nr. DĮV-757 „Dėl uždarosios akcinės bendrovės „Šilalės šilumos tinklai“ valdybos atšaukimo ir įstatų patvirtinimo“.

Bendrovė turi vienasmenį valdymo organą bendrovės vadovą – direktorių. Šilalės rajono savivaldybės administracijos direktoriaus 2020 m. lapkričio 3 d. įsakymas Nr. DĮP - 649 (6.13E) „Dėl Donato Grigalio papildomo darbo“.

Pagrindinė Bendrovės veikla – šilumos energijos termofikaciniu vandeniu gamyba, tiekimas (paskirstymas) ir pardavimas (patalpų šildymui, karšto vandens ruošimui). Veikla licencijuota, priežiūrą vykdo Valstybinė energetikos reguliavimo taryba. Licencija išduota tiekti šilumą Licencijos turėtojo nuosavybės teise ar kitais teisėtais pagrindais valdomais šilumos perdavimo tinklais Šilalės rajono savivaldybėje - Šilalės miesto teritorijoje, Kvėdarnos, Pajūrio, Kaltinėnų ir Laukuvos miestelių teritorijose, Šiauduvos bei Žadeikių kaimų teritorijose, išskyrus kitose Šilalės rajono savivaldybės ar Valstybinės kainų ir energetikos kontrolės komisijos išduotose licencijose apibrėžtas teritorijas.

Kita veikla:

- atsiskaitomųjų karšto vandens apskaitos prietaisų aptarnavimas;
- nuo 2013 m. rugpjūčio 29 d. Šilalės rajono savivaldybės tarybos sprendimu Nr. T1-222 „Dėl Šilalės rajono savivaldybės energinio efektyvumo didinimo daugiabučiuose namuose programos patvirtinimo ir administratoriaus skyrimo“ (toliau – Programa) Bendrovė vykdo Programos įgyvendinimo administravimą;
- šildymo ir karšto vandens sistemų eksploatacinė priežiūra atliekama pagal sudarytas sutartis su juridiniais asmenimis. Šiai veiklai vykdyti turimi Valstybinės energetikos inspekcijos išduoti atestatai eksploatuoti šilumos bei elektros įrenginius.

Daugiabučių gyvenamųjų namų šildymo ir karšto vandens tiekimo sistemų priežiūrą vykdo UAB „Mano būstas vakarai“. Siekiant didinti šilumos ūkio investicinės aplinkos stabilumą, konkurencingumą bei šilumos kainodaros skaidrumą nuo 2014 m. Valstybinei energetikos reguliavimo tarybai teikiami reguliavimo apskaitos duomenys pagal Šilumos kainų nustatymo metodikoje (toliau – Metodika) įtvirtintus apskaitos atskyrimo ir sąnaudų paskirstymo reikalavimus, priskirdama pajamas, sąnaudas bei išipareigojimus atskiriems verslo vienetams bei atskleisdama šilumos energijos sąnaudų formavimą atskiroms centralizuotoms šilumos tiekimo (toliau – CŠT) sistemoms.

2020 m. gruodžio 31 d. Bendrovėje dirbo 34 asmenys (2019m. - 38). Valdymo struktūra, antikorupcinė programa pateikta Bendrovės internetiniame puslapyje www.silalesst.lt.

II SKYRIUS INFORMACIJA APIE TIKSLŲ ĮGYVENDINIMĄ

UAB „Šilalės šilumos tinklai“, pagal realizuojamos šilumos kiekį (kai realizuojama mažiau nei 25 tūkst. MWh šilumos), priskirta V šilumos tiekimo įmonių grupei (UAB „Fortum Joniškio energija“, UAB „Nemenčinės komunalininkas“, Balterma ir ko, UAB, Pravieniškių pataisos namai – atviroji kolonija, UAB „Litesko“ fil. „Marijampolės šiluma“ Sargėnuose, UAB „Šakių šilumos tinklai“, UAB „Pakruojos šiluma“, VŠĮ „Velžio komunalinis ūkis“, UAB „Litesko“ fil. „Kelmės šiluma“, UAB „Molėtų šiluma“, UAB „Šilalės šilumos tinklai“ UAB „Litesko“ fil. „Marijampolės šiluma“ Kazlų Rūdoje, UAB „Birštono šiluma“, UAB „Lazdijų šiluma“, UAB „Skuodo šiluma“), o pagal gamtinių dujų kiekį kuro struktūroje (kai gamtinės dujos sudaro 0-25 proc.) priskirta D pogrupiui.

Bendrovė valdo dvi CŠT sistemas, iš kurių šiluma tiekama Šilalės miesto, Kvėdarnos, Pajūrio, Kaltinėnų, Laukuvos miestelių bei Žadeikių ir Laukuvos seniūnijų vartotojams. Viso šiluma tiekama iš 10-ties katilinių, katilinėse eksploatuojami 27 katilai, bendrai instaliuota galia šilumos gamybai 24,77 MW.

CŠT sistema – S1, kuriai priskirta katilinė Nr. 1, esanti Pilies g.1, Vingininkų k., Šilalės r. sav. pagamina ir realizuoja daugiau kaip 10 GWh šilumos per metus, todėl priskiriamas turtas, išipareigojimai, pajamos ir sąnaudos kaip atskirai sistemai. Sistemai priklauso 10185,8 metrų eksploatuojamų šilumos tinklų (tame skaičiuje 856 m. šilumos tinklų, jungiančių katilinę Nr. 2, esančią Vytauto Didžiojo gatvėje g. 23).

CŠT sistema –S2, kuriai priskiriamos katilinės: Nr. 3, esanti Kvėdarnoje Miškelio g. 3, Nr. 4, esanti Pajūrio miestelyje, Dariaus ir Girėno g. 35, Nr. 5 Kaltinėnų Aleksandro Stulginskio gimnazijos katilinė, esanti Varnių g. 22, Kaltinėnų mst., Nr. 6 Laukuvos Norberto Vėliaus gimnazijos katilinė, esanti Varnių g. 10A, Nr. 7 Laukuvos seniūnijos Šiauduvos k. katilinė, esanti Šventupio g. 3, Šiauduvoje, Laukuvos sen., Nr. 8 Kvėdarnos Kazimiero Jauniaus gimnazijos katilinė, esanti Šilalės g. 37, Kvėdarnos mst., Nr. 9 Žadeikių seniūnijos katilinė, esanti Šaukliškės g. 15, Žadeikių k., Šilalės r. sav. bei Nr. 10 Kaltinėnų seniūnijos katilinė, esanti Varnių g. 19, Kaltinėnų mst., Šilalės r. sav.

Minėtuose šilumos gamybos šaltiniuose realizuojama mažiau kaip po 10 GWh šilumos per metus, todėl priskirtas turtas, išipareigojimai, pajamos ir sąnaudos apjungiamos kaip viena sistema. Sistemos eksploatuojamų tinklų ilgis – 2025,3 metrai (Kvėdarnos miestelyje - 1416,1 metrų, Pajūrio miestelyje - 171 metrai (Katilinės Nr. 4) bei Laukuvos Norberto Vėliaus 115 metrai, Kaltinėnų Aleksandro Stulginskio gimnazijos 111,2 metrai ir 100 metrų iki daugiabučių, Žadeikių seniūnijos

112 metrai šilumos perdavimo tinklai eksploatuojami tik šildymo sezono laiku. Kvėdarnos Kazimiero Jauniaus ir Laukuvos seniūnijos Šiauduvos k. katilinės yra esamuose pastatuose ir šilumos tinkle neturi.

Bendras įmonės balanse eksploatuojamų tinklų ilgis 12,211 km. Bendras vartojančių centralizuotai tiekiamos šilumos energiją objektų (pastatų) skaičius – 159, iš viso šilumos mazgų – 170 vnt., šildomas plotas – 185264 m². 96771 m² šildomo ploto sudaro gyvenamasis sektorius, tai yra 52,2 %, ir likusį 47,8 %, natūrine išraiška – 88493 m² sudaro įmonių, įstaigų bei organizacijų patalpų plotai. Bendra instaliuota katilinių galia – 24,77MW.

CST sistemos:

S1 – priskirta viena katilinė (Katilinė Nr. 1, Vingininkų k.) sumontuotų įrenginių bendra galia – 15,5 MW, didžiausias pareikalaujamas galingumas 2020 m. siekė 6,6 MW (2019 m. - 6,1; 2018 m. - 6,7; 2017 m. - 7,0).

Eil. Nr.	Katilo tipas	Katilo darbo pradžia, metai	Galia MW	Kuro rūšis	Pastabos
1.	DEV-6,5	1988	4,0	Skalūno alyva, skystas	Rezerve
2.	DEV-6,5	1992	3,7	Skalūno alyva, skystas	Rezerve
3.	KALVIS	2007	3,0	Biokuras	Eksploatuojamas
4.	KALVIS	2020	3,0	Biokuras	Eksploatuojamas
5.	Kondensacinis ekonomizeris	2013	1,8	Biokuro katilams	Eksploatuojamas

S2 – priskirtos 9 katilinės (Katilinė Nr. 2 Vytauto Didžiojo g., Šilalė, Nr. 3 Kvėdarna, Miškelio 3, Nr. 4 Pajūris, Dariaus ir Girėno g. 35, Nr. 5 Kaltinėnai (Aleksandro Stulginskio gimnazija), Varnių g. 22, Nr. 6 Laukuva (Norberto Vėliaus gimnazija), Varnių g. 10A, Nr. 7 Šiauduva (Laukuvos seniūnijos katilinė), Šventupio g. 3, Nr. 8 Kvėdarna (Kazimiero Jauniaus gimnazija), Šilalės g. 37, Nr. 9 Žadeikiai (Žadeikių seniūnijos katilinė), Šventupio g. 3, Nr. 10 Kaltinėnai (Kaltinėnų seniūnijos katilinės), Varnių g.19, sumontuotų įrenginių bendra galia – 9,31 MW.

Katilinės Nr. 2 (Vytauto Didžiojo g. 23, Šilalė) suminė galia – 2,66 MW. Katilinės įrengimai dalinai išmontuoti, katilai atjungti, nuo 2017 m. katilinė neeksploatuojama. (CAT fire 300 USZI katilas perkeltas į katilinę Nr.3, Miškelio g. 3, Kvėdarnos mstl.).

Eil. Nr.	Katilo tipas	Katilo darbo pradžia, metai	Galia MW	Kuro rūšis	Pastabos
1.	VK-21	1975	1,86	Skalūnų alyva	Neeksploatuojamas
2.	CSA 800	2008	0,8	Biokuras	Neeksploatuojamas
3.	CAT fire 300 USZI	2008	0,3	Biokuras	Perkeltas į K. Nr. 3

Katilinės Nr. 3 (Miškelio g. 3, Šilalės r., Kvėdarnos miestelis) suminė galia – 3,5 MW. Šildymo sezono metu eksploatuojamas 2,0 MW galios, ne šildymo sezono metu karšto vandens ruošimui eksploatuojamas 1,2 MW galios vandens šildymo biokuro katilai. Du Kivil (malkiniai) 0,3 MW galios katilai nusidėvėję, išmontuoti, parduoti kaip metalo laužas. CAT fire 300 USZI, 0,3 MW galios katilas perkeltas iš katilinės Nr. 2 (Vytauto Didžiojo g. 23, Šilalė) ir bus eksploatuojamas nešildymo sezono metu, karšto vandens ruošimui. Didžiausias pareikalaujamas galingumas 2020 m. siekė 1,1 MW (2019 m. - 0,9, 2018 m- 1,35, 2017 m. – 1,38).

Eil. Nr.	Katilo tipas	Katilo darbo pradžia, metai	Galia MW	Kuro rūšis	Pastabos
1.	KALVIS	2008	2,0	Biokuras	Eksploatuojamas
2.	VŠK-31	1998	1,2	Biokuras	Rezerve
3.	CAT fire 300 USZI Iš K.Nr.2	2008 Kapitalinis rem.2020/2021	0,3	Biokuras	Ruošiamas eksploatuoti nešildymo sezonu
4.	Kivil	1992	0,3	Malkos	Nusidėvėjęs, išmontuotas

5.	Kivil	1992	0,3	Malkos	Nusidėvėjęs, išmontuotas
----	-------	------	-----	--------	--------------------------

Katilinė Nr. 4 (Šilalės r., Pajūrio miestelis) eksploatuojama tik šildymo sezono metu, katilų suminė galia – 0,4 MW (0,25 MW ir 0,15 MW galios katilai). Didžiausias pareikalaujamas galingumas 2020 m. siekė 0,13 MW (2019 m. - 0,13, 2018 m. – 0,12, 2017 m. – 0,14).

Eil. Nr.	Katilo tipas	Katilo darbo pradžia, metai	Galia MW	Kuro rūšis	Pastabos
1.	VŠK Cat fire 250 kW	2010	0,25	Biokuras/ granulės	Eksplatuojamas
2.	VŠK Bioplex HL 150 kW	2010	0,15	Biokuras/ granulės	Rezerve

Šilalės r. Savivaldybės tarybos 2018 m. spalio 25 d. sprendimu Nr. T1-231 bei 2019 m. spalio 18 d. sprendimu Nr. T1-239 perduotos katilinės eksploatuojamos tik šildymo sezono metu, katilų suminė galia – 2,15 MW. Didžiausias suminis katilinių pareikalaujamas galingumas 2020 m. siekė 0,2 MW (2019 m. - 0,2 MW).

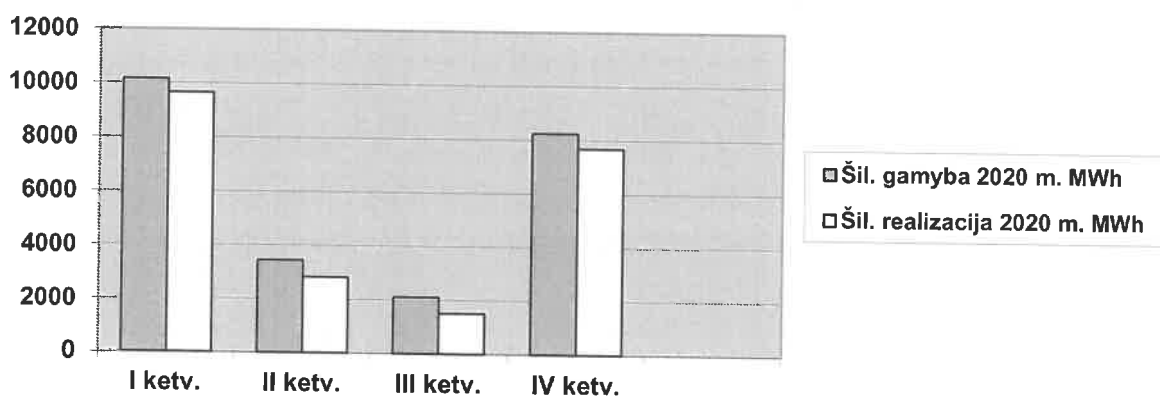
Eil. Nr.	Priskirtos katilinės	Katilo tipas	Katilo darbo pradžia, metai	Galia MW	Kuro rūšis	Pastabos
1.	K. 5 Kaltinėnai Varnių g. 22	Maxi Bio Spin	2016	0,230	Granulės	Eksplatuojamas
		Maxi Bio Spin	2016	0,230	Granulės	Eksplatuojamas
2.	K. 6 Laukuva, Varnių g.10A	ATMOS DC75SE	2012	0,075	Malkos	Neeksplatuojamas
		Maxi Bio Spin	2020	0,285	Granulės	Eksplatuojamas
		GALIUS	2020	0,200	Granulės	Rezerve
		ATMOS DC 75SE	2012	1x0,075	Malkos	Nusidėvėjęs , išmontuotas
		ATMOS DC 70S	2005	5x0,07	Malkos	Nusidėvėję , išmontuoti
3.	K. 7 Šiauduva, Šventupio g. 3	UKS-M97kw	2012	0,100	Malkos	Neeksplatuojamas
		UKS-M97kw	2012	0,100	Granulės	Rezerve
		Maxi Bio Spin	2020	0,150	Granulės	Eksplatuojamas
4.	K. 8 Kvėdarna, Šilalės g. 37	Kalvis220	2007	0,220	Granulės	Eksplatuojamas
		Kalvis220	2007	0,220	Granulės	Eksplatuojamas
5.	K. 9 Žadeikiai, Šaukliškės g. 15	UT-200	2003	0,200	Malkos	Neeksplatuojamas
		UT-150	2003	0,150	Granulės	Rezerve
		Maxi Bio Spin	2020	0,200	Granulės	Eksplatuojamas
6.	K. 10 Kaltinėnai, Varnių g.19	Katilas	2019	0,100	Malkos	Neeksplatuojamas
		Katilas	2019	0,100	Granulės	Rezerve
		Maxi Bio Spin	2020	0,150	Granulės	Eksplatuojamas

Visos eksploatuojamos katilinės šilumos energijos gamybai naudoja medienos kilmės biokurą. Skystas kuras naudojamas esant biokuro katilų gedimams bei galingumui padidinti pagal poreikį, esant žemai lauko oro temperatūrai, todėl bazinių kainų kuro struktūroje medienos kilmės biokuras sudaro 99,8 %

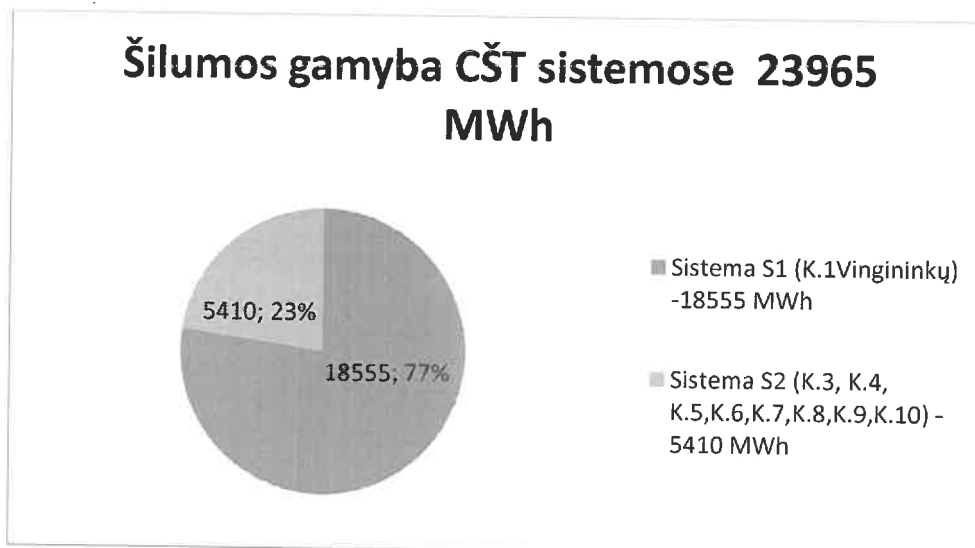
2020 m. šilumos šaltiniuose pagaminta 23965 MWh, parduota 21678 MWh šiluminės energijos. Gamybai sunaudota 2364 t. n. e. sąlyginio kuro, gauta 1004 tūkst. eurų pajamų.

Sistemos	Šildomas Plotas		Pagaminta šilumos energijos		Parduota šilumos energijos		Gauta Pajamų už šilumos energiją ir karštą vandenį	
	Kv m	Proc.	MWh	Proc.	MWh	Proc.	Eurai	Proc.
S1	138067t.sk. Gyv.77938 Įst. 60129	77,43	18555	76,5	16741	77,2	775264	77,2
S2	47197t.sk. Gyv.18833 Įst. 28364	22,57	5410	23,5	4937	22,8	228959	22,8
Viso:	185264	100	23965	100	21678	100	1004224	100

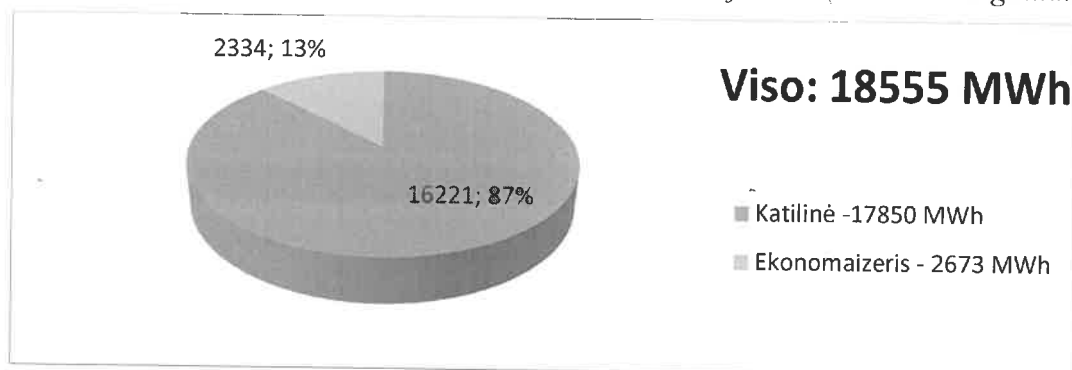
Gamybos veiklos priklausomybė nuo šildymo sezono laikotarpio pavaizduota diagramoje:



Šilumos gamybos diagrama, pagal atskiras centralizuotas šilumos tiekimo sistemas:

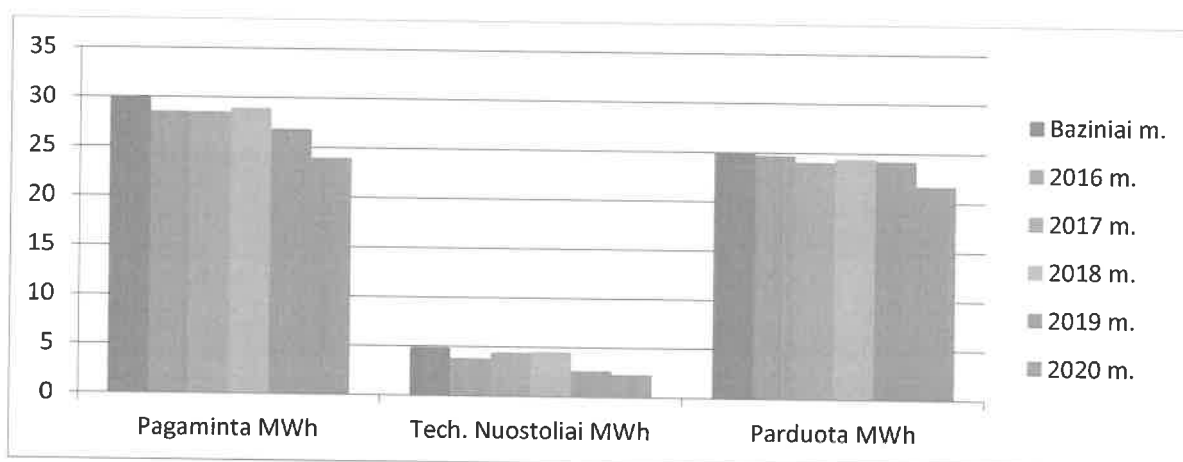


2020 m. ekonomizaicijos įtaka šilumos gamybai CŠT sistemoje – S1 (K. Nr. 1 Vingininkų k.)

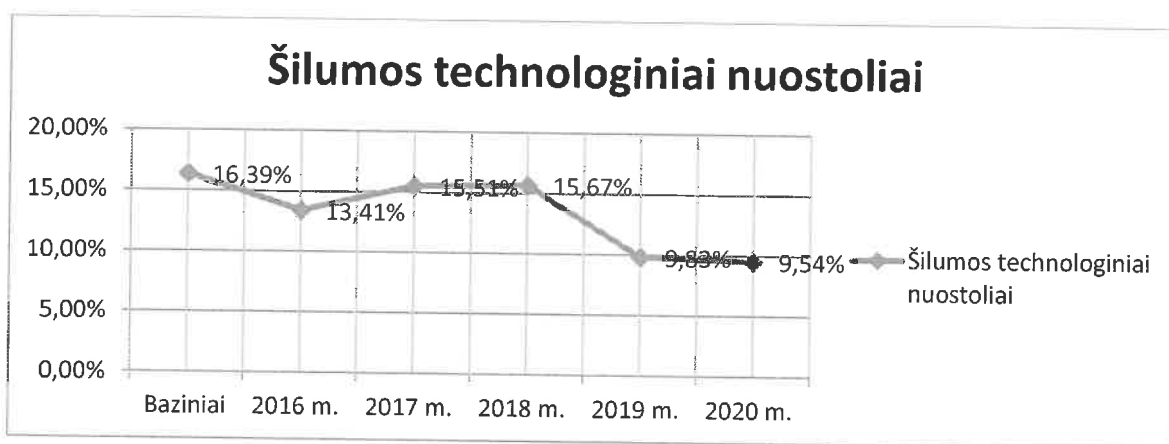


Aukščiau pavaizduotoje diagramoje matoma, kad katilinėje Nr.1 kondensacinis ekonomizaicijos iš surenkamo kondensato, šilumos energijos gamybą papildė 13 proc. arba 2334 MWh. Šiam šilumos kiekiui pagaminti reikėtų apie 210,06 tne. sąlyginio kuro, tad sutaupyta pinigine išraiška apie 35,36 tūkst. Eur. ($2334 \text{ MWh} \times 90 \text{ kg/MWh} : 1000 = 210,06 \text{ tne. sąlyginio kuro} \times 118,31 \text{ Eur/tne} = 24,85 \text{ tūkst. Eur}$).

Bazinių, 2016 - 2020 metų gamybiniai techniniai rodikliai (tūkst. MWh) pavaizduoti diagramoje:



Bazinių, 2016 - 2020 metų nuostoliai tinkluose procentine išraiška pavaizduoti diagramoje:

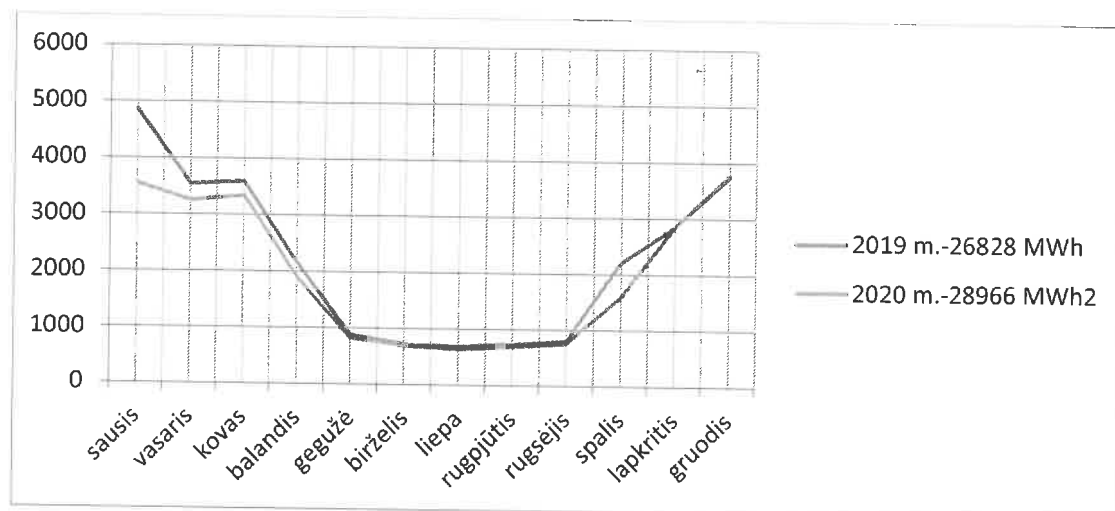


Einamųjų ūkinių 2020 metų šilumos nuostoliai tinkluose – 9,54% (2019 m. – 9,83%).

K. Nr. 1 – 9,77 % (2019 m. – 9,53 %), Kvėdarnos katilinė Nr. 3 – 13,25 % (2019 m. 20,42%), Pajūrio, Šiauduvos, Kvėdarnos Kazimiero Jauniaus gimnazijos, Žadeikių ir Kaltinėnų sen. katilinių – 4,77 % (2019 m. 5,63 %). Faktiniai ataskaitinio laikotarpio nuostoliai mažesni 0,29 procentiniais

punktais arba 0,352 tūkst. MWh. Pagrindinę įtaką turėjo pakeisti Kvėdarnoje šilumos tinklai ir nebeeksploatuojami karšto vandens tinklai.

2020 m. – 2019 m. šilumos gamybos (MWh) palyginimų diagrama :

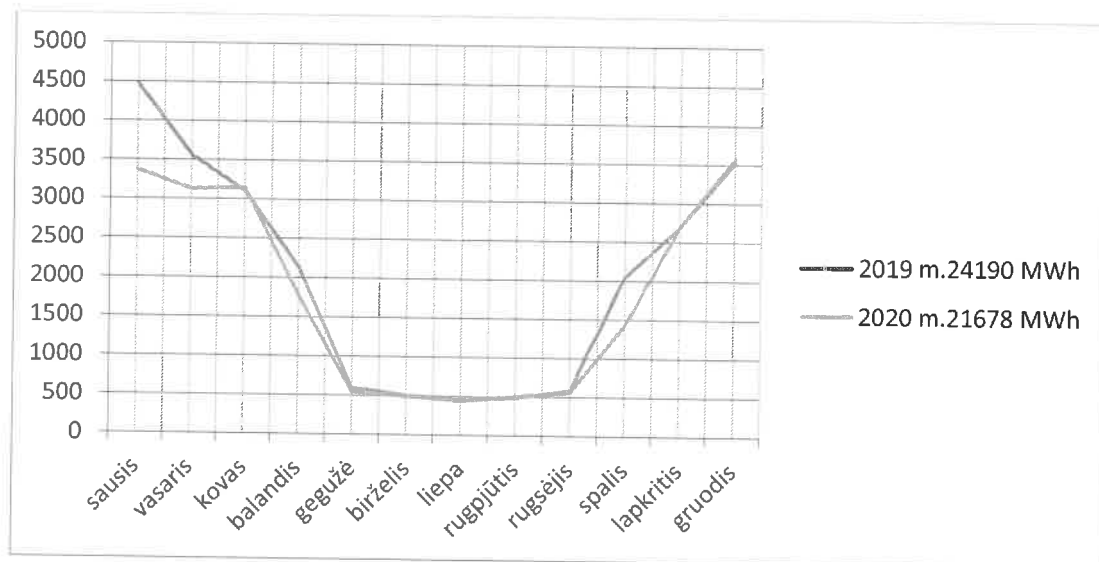


Lauko oro

sausis vasaris kovas balandis spalys lapkritis gruodis

Temperatūra °C	2020 m.	+3,36	+2,80	+3,17	+6,48	+10,08	+5,9	+1,12
	2019 m.	-3,35	+1,47	+3,04	+6,9	+9,30	+5,15	+2,57

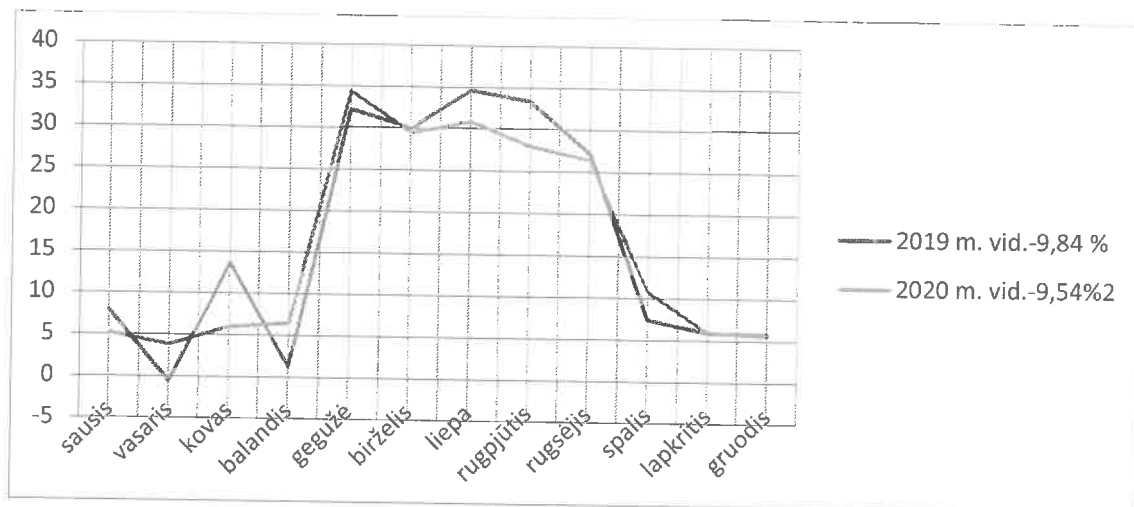
2020 m. – 2019 m. realizuotos šilumos kiekių (MWh) palyginimų diagrama:



2019/2020 m. šildymo sezonas baigėsi balandžio 28 d., 2020/2021 m. prasidėjo – spalio 14d.
2018/2019 m. šildymo sezonas baigėsi balandžio 23 d., 2019/2020 m. prasidėjo – spalio 1 d.

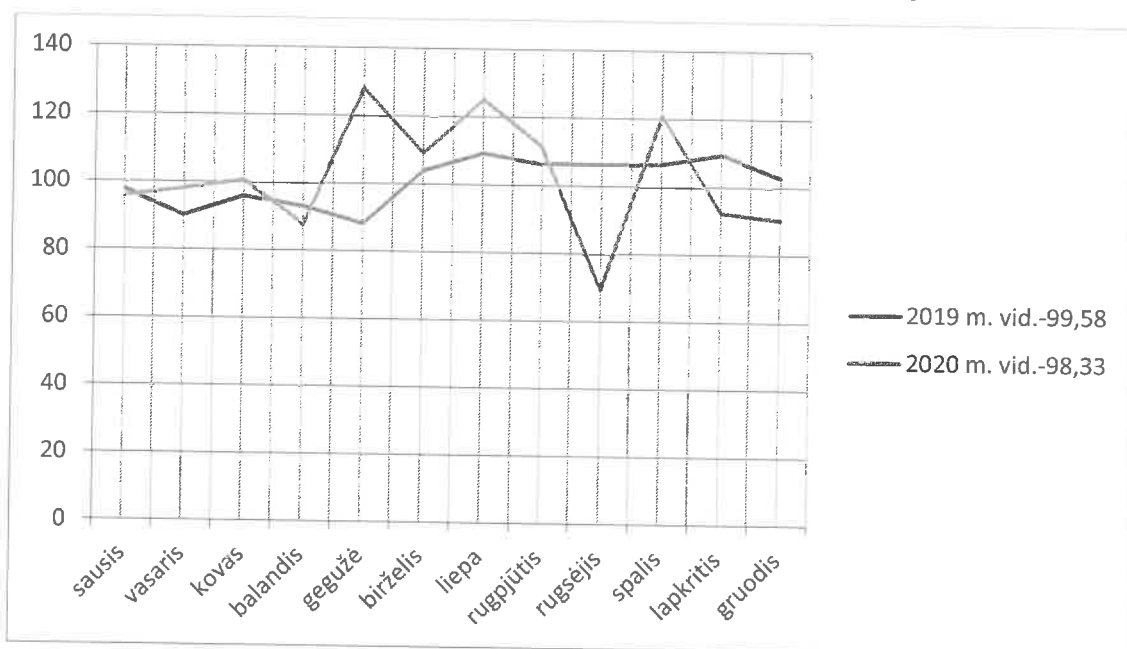
2020 m. ir 2019 m. šilumos energijos realizacija (pardavimai) žymiai skiriasi dėl COVID-19 karantino paskelbimo, biudžetinės įstaigos, mokyklos dirbo nuotolinio darbo pobūdžiu, todėl patalpų šildymą baigė 2020m. kovo 30d., tad Bendrovė neteko apie 15 tūkst. Eur pajamų.

2020-2019 m. nuostolių tinkluose (procentine išraiška) palyginimų diagrama:



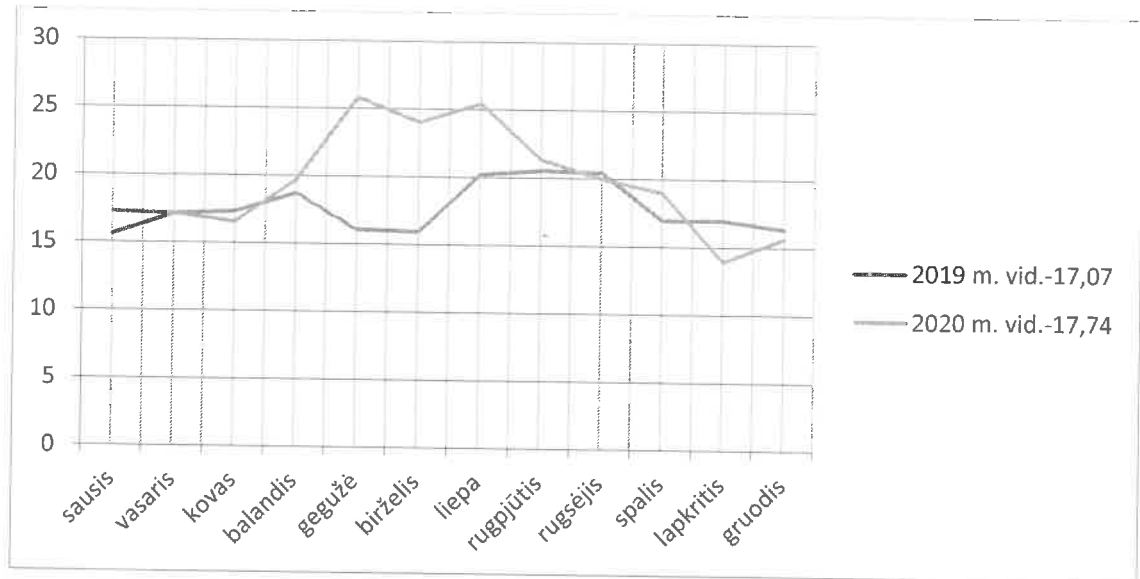
2020-2019 m. nuostolių tinkluose skirtumai nežymūs, susidarantys dėl šilumos apskaitos prietaisų rodmenų užfiksavimo (nurašymo) kalendorinių dienų nesutapimo. 2019 m.

2020-2019 m. sunaudoto biokuro (kg/1MWh) palyginimų diagrama :



2020 m. vidutinės mėnesių lauko oro temperatūros buvo teigiamos, dienomis siekdavo +10°C, kas ženkliai didina kuro normas kg/1MWh.

2020-2019 m. sunaudotos elektros energijos (kWh/1MWh) palyginimų diagrama :



Elektros energijos sąnaudos kWh/1MWh nestabiliai keitėsi dėl vykdomų katilinėse šildymo įrenginių remonto darbų.

2.1. ŠILUMOS KAINA

Valstybės reguliuojamas kainas ir kainų viršutines ribas nustato bei licencijuojamą veiklą prižiūri Valstybinė energetikos reguliavimo taryba (toliau - Taryba). 2014 m. liepos 28 d. Valstybinės kainų ir energetikos komisijos nutarimu Nr. O3-338 „Dėl UAB „Šilalės šilumos tinklai“ šilumos bazinės kainos dedamųjų“ nustatytos šilumos bazinės kainos naujam penkerių 2014-2019 metų periodui.

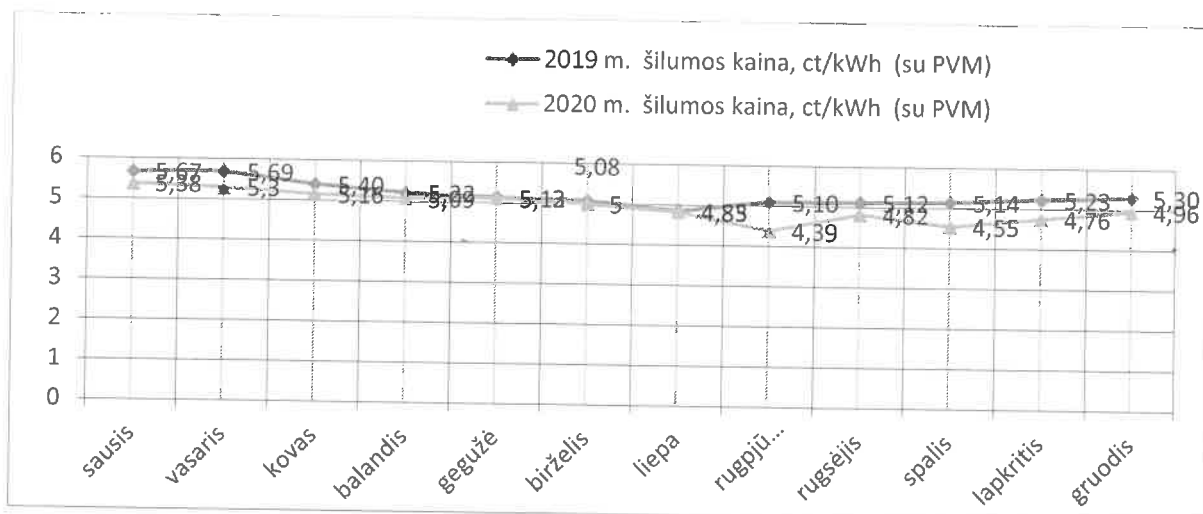
Naujam 2020-2024 m. bazinių kainų skaičiavimo laikotarpiui šilumos bazinės kainų skaičiavimo projektas pateiktas 2019 m. birželio 28 d. raštu Nr. 1-1-333 (1.7E) „Dėl šilumos ir karšto vandens bazinės kainos dedamųjų projekto Šilalės rajono savivaldybės administracijai bei Valstybinei energetikos reguliavimo tarybai. Taryba jau baigia nagrinėti ir vertinti pateiktus dokumentus ir sprendimas apie kainos nustatymą naujojo laikotarpio pirmųjų bazinių kainų galiojimo metams, pasak specialistų, turėtų būti priimtas artimiausiu laiku.

Šiuo metu galioja Šilumos kainos dedamosios nustatytos Valstybinės kainų ir energetikos kontrolės komisijos 2019 m. birželio 27 d. nutarimu Nr.03E-207 „Dėl UAB „Šilalės šilumos tinklai“ šilumos kainos dedamųjų vienašališko nustatymo“ vienašališku sprendimu.

Centralizuotai tiekiamos šilumos vartotojams šilumos ir karšto vandens kainos apskaičiuojamos ir keičiamos kas mėnesį, įvertinus perkamo kuro šilumos energijos gamybai bei geriamojo vandens kainas. Apskaičiuoti kainų kintamųjų dedamųjų dydžiai ir galutinės taikomos kainos iki mėnesio 25 dienos skelbiamos viešai bendrovės interneto tinklalapyje adresu www.silalesst.lt.

Galutinės apskaičiuotas kainas kontroliuoja ir skelbia Valstybinė energetikos reguliavimo taryba tinklalapyje, adresu: <https://www.regula.lt/siluma/Puslapiai/silumos-zemelapis/silales-rajono-silumos-kainos.aspx?Region=46>.

2020-2019 metais taikytos šilumos kainos pavaizduotos diagramoje:



2020 m. Šilumos kainos mažėjimui įtakoję pigesnę biokuro kainą BIRŽOJE.

Bendrovės šilumos kaina, pagal VERT Aprašo kriterijus patenka į V grupės trejetuką.

Pagal VERT reitingavimą iš visų CŠT įmonių visuomenei pateikiamos informacijos apie kiekvieną mėnesį nustatomų tiekiamos šilumos galutinę kainą Lietuvos miestuose, Bendrovės kaina paskutinį pusmetį būdavo grafinio pateikimo formoje antrame dešimtuose tarp 11-19 vietų.

Centralizuotai tiekiamos šilumos kaina 2021 m. kovo mėnesiui 5,09ct/kWh su PVM(9%).

V grupėje – Bendrovė kaina 9-oje vietoje iš 18 ir pagal VERT reitingavimą 9-oje vietoje iš 49 CŠT įmonių.

2.2. KITA VEIKLA

Centralizuotai tiekiamos šilumos energijos pastatų šildymo ir karšto vandens sistemų priežiūrą Bendrovė vykdo pagal individualiai sudarytas sutartis. Daugiabučių gyvenamųjų namų šildymo ir karšto vandens tiekimo sistemų priežiūrą nuo 2019 m. sausio 1 d. vykdo UAB „Mano būstas vakarai“. Šilalės mieste ir Kvėdarnos miestelio daugiabučių gyvenamųjų namų butuose ir kitose patalpose Bendrovė vykdomas ir karšto vandens apskaitos prietaisų eksploatavimas, priežiūra. Pasibaigus patikros galiojimo laikui apskaitos prietaisai keičiami naujais.

Energetikos objektų ir įrenginių valstybinė kontrolė atliekama visoje Lietuvos Respublikos teritorijoje, neatsižvelgiant į jų nuosavybės valdymo formą. Kaip laikomasi teisės aktų nustatytų reikalavimų UAB „Šilalės šilumos tinklai“, nustatyta tvarka kontroliuoja Valstybinės energetikos reguliavimo tarybos techninės priežiūros departamento Klaipėdos teritorinis skyrius.

Įgyvendinant daugiabučių namų renovacijos programos iki 2020 m. gruodžio 31 d. visiškai baigti renovuoti 31 namai iš 48 namų (1 iš 49 negavo finansavimo D ir G.53), dalyvaujančių Daugiabučių namų renovacijos programos I-VI etapuose. Šilalės rajone yra 91 daugiabučiai namai, kurie prijungti prie centralizuotai tiekiamos šilumos tinklų. Viso į renovacijos procesą įtraukti 48 namai, kas sudaro 64,6 procentus.

30 namų butų savininkai turi grąžinti paskolas už modernizavimą ir mokėti priskaičiuotas mokėtinas ir atidėtas palūkanas, 2 namams dar neprasidėjęs grąžinimas.

37 namų butų savininkams daugiabučių modernizavimo (atnaujinimo) paskolas suteikė UAB „Viešųjų investicijų plėtros agentūra“, 8 namams - AB „Šiaulių bankas“, 3 namai dar negavo finansavimo dėl turimų skolų už suteiktas paslaugas (D.Poškos g.7, Šilalė, Žalioji g. 7 ir K.Jauniaus g.5b, Kvėdarnos mstl., Šilalės r.sav.). Paskolų sutartys su finansuotoju pasirašytos renovacijos administratoriaus UAB „Šilalės šilumos tinklai“ vardu daugiabučio namo savininkų naudai. Nuo pat pirmos išmokos rangovams už atliktus darbus, pagal pateiktus rangos darbų aktus, pradedamos skaičiuoti atidėtos (sukauptos) palūkanos ir baigiamos skaičiuoti, kai valstybė perveda visą numatytą paramą į daugiabučio namo kaupiamųjų lėšų sąskaitą. Palūkanų norma 3 proc. Mokėtinos palūkanos suskaičiuotos linijiniu metodu, tai yra fiksuojama pastovi kiekvieno mėnesio grąžintina paskolos suma, o palūkanos skaičiuojamos nuo neapmokėtos paskolos sumos. Grąžinamą sumą sudaro 3 sudedamosios dalys: grąžintina pastovi kredito dalis, suskaičiuotos mokėtinos palūkanos ir atidėtos (sukauptos) palūkanos. Paskolos grąžinimo trukmė yra 240 mėnesių, pradedant nuo pirmos išmokos rangovui.

Energijos efektyvumo reikalavimų įgyvendinimas mažina energijos vartojimą ir įmonių pajamas. Mažėjant vartojimui didėja infrastruktūros išlaikymo kaštai vartotojams.

Daug problemų kyla su rangovais dėl darbų kiekių, pateikiant atliktų darbų aktus pasirašymui, dėl neefektyvios techninio priežiūrėtojo priežiūros veiklos, dėl neadekvačiai paruoštų investicinių planų.

Renovuotuose namuose per 2020 m. faktinis šilumos santykis Maironio g. 24 namo buvo 14,189 kWh/m², Dariaus ir Girėno g. 50 namo 10,588 kWh/m², D. Poškos g. 14 – 8,979 kWh/m².

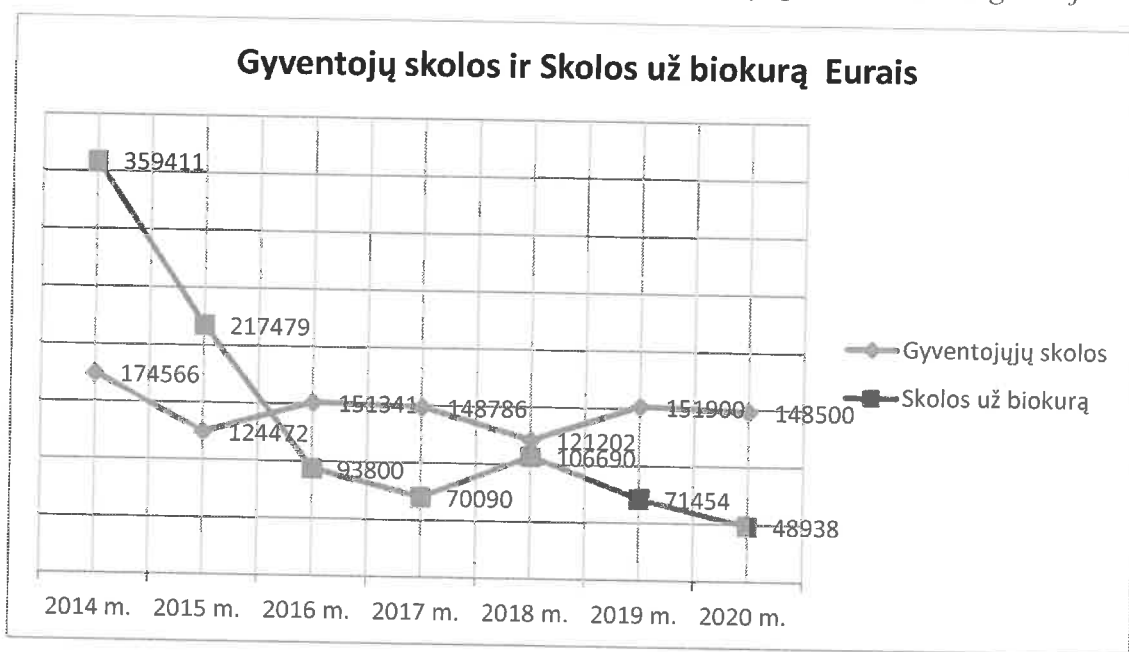
Nerenovuotuose namuose 2020 m. faktinis šilumos santykis Valančiaus g.4 namo buvo 24,151 kWh/m², Kovo 11-osios g. 24 – 22,072 kWh/m², D. Poškos g. 7 – 20,548 kWh/m².

Vidutiniškai visų daugiabučių gyvenamųjų namų tiek Šilalėje, tiek Kvėdarnoje mst. bendras vidurkis po 0,61 eur/kv.m. (2019 m. – 0,73 eur/kv.m., 2018 m šildymui tenka po 0,96 eur/kv.m.).

Šilalės miesto gyventojai už patalpų šildymą vidutiniškai mokėjo po 0,59 eur/kv.m. (2019 m. 0,72eur/kv.m, 2018m. 0,96 eur/kv.m.), Kvėdarnos miestelio gyventojai – po 0,66 eur/kv.m. (2019 m. 0,79eur/kv.m 2018 m. 0,95eur/kv.m).

2020 m. gruodžio 31 d. visų gyventojų skolos už šiluminę energiją sudarė 277,3 tūkst. eurų, t.sk. 128,8 tūkst. eurų sudaro beviltiškos skolos (2019 m. gruodžio 31 d. – 292,0 tūkst. eurų, t.sk. 140,3 tūkst. eurų beviltiškos skolos).

2014-2020 m. Gyventojų skolos ir Skolos už biokurą (kurą) pavaizduota diagramoje:



2020 m. lyginant su 2019 m. gyventojų skolos sumažėjo 2,2 proc.; (2019 m. lyginant su 2018 m. gyventojų skolos, nevertinant beviltiškų skolų, didėjo 25,3 proc. ; 2018 m. lyginant su 2017 m. gyventojų skolos mažėjo 5,6 proc.). Įsiskolinusiems vartotojams siunčiami pranešimai dėl skolos apmokėjimo arba skolos sutarties sudarymo. Per 2020 m. išsiųsta 265 įspėjimų, skolos grąžinimo sutarčių pasirašyta su 48 gyventojais. Teismui paduoti 40 vnt. už 16,78 tūkst. Eur, tame sks. Būsto ieškinių 10 vnt. už 3,343 tūkst.eur. Antstolio išieškota už 13,4 tūkst. Eur. (2019 m. išsiųsta 217 įspėjimų, skolos grąžinimo sutarčių pasirašyta su 38 gyventojais. Teismui paduoti 30 vnt. už 24,76 tūkst. Eur. Antstolio išieškota už 12,9 tūkst. Eur.; 2018 m. išsiųsta 280 įspėjimų, skolos grąžinimo sutarčių pasirašyta su 56 gyventojais. Teismui paduoti 27 vnt. Eur. Antstolio išieškota už 21,0 tūkst. Eur.).

III SKYRIUS PAGRINDINIAI FINANSINIAI RODIKLIAI

Kaip minėta aukščiau, įtvirtintus apskaitos atskyrimo ir sąnaudų paskirstymo reikalavimus, 2020 – tieji, jau septintieji ataskaitiniai metai, kai reguliavimo apskaitoje pajamos, sąnaudos bei išipareigojimai priskiriami atskiriems verslo vienetams, taip atskleidžiamas šilumos energijos sąnaudų formavimas atskiroms centralizuotoms šilumos tiekimo (toliau – CŠT) sistemoms ir pateikiama RAS lentelių prieduose, kaip reikalaujama Valstybinės energetikos reguliavimo tarybos patvirtintoje Šilumos kainų skaičiavimo metodikoje ir pirmasis Bazinių kainų dedamųjų galiojimo nustatymo laikotarpis pagal reguliavimo apskaitos atskyrimo ir sąnaudų paskirstymo rekomendacijas (RAS).

Veiklos sąnaudos paskirstomos tiesiogiai bei netiesiogiai konkrečioms paslaugoms, konkrečiam verslo vienetui: gamybos, perdavimo, mažmeninio aptarnavimo (pardavimo), karšto vandens tiekimo, karšto vandens apskaitos prietaisų aptarnavimo, pastatų šildymo ir karšto vandens sistemų priežiūros, kitos reguliuojamos bei nereguliuojamos veiklų verslo vienetams.

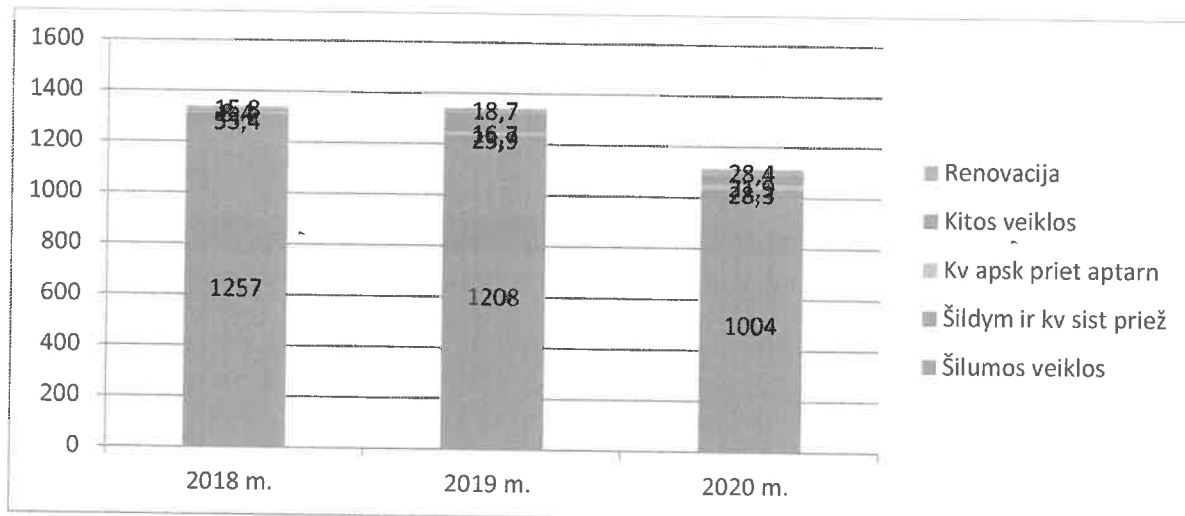
Iš visų veiklų per 2020 m. gauta 1114,632 tūkst. eurų pajamų (2019 m. 1341,19 tūkst. eurų; 2018 m. 1338,84 tūkst. eurų), iš to skaičiaus šilumos energijos pardavimo pajamos 2020 m. sudaro 1004,143 tūkst. Eurų. (2019 m. 1208,48 tūkst. eurų 2018 m. 1257,1 tūkst. eurų). 2019 m. lyginant su 2018 m. pajamos 2,34 tūkst. eurų didesnės. 2020 m. šilumos energijos pardavimo pajamos lyginant su 2019 m. 204,34 tūkst. Eur mažesnės dėl sumažėjusios šilumos kainos ir dėl COVID-19 karantino paskelbimo, biudžetinėms įstaigoms, mokykloms patalpų šildymą baigus anksčiau. (2019 m. šilumos energijos pardavimo pajamos lyginant su 2018 m. 48,6 tūkst. Eur mažesnės dėl sumažėjusios šilumos kainos).

Pajamoms uždirbti patirta 1156,4 tūkst. eurų sąnaudų (2019 m. 1258,6 tūkst. eurų, 2018 m. 1459,92 tūkst. eurų), tame skaičiuje šilumos energijos gamybos, karšto vandens tiekimo bei veiklos sąnaudoms įskaitant visas bendrąsias ir administracines sąnaudas, priskirta 1059,1 tūkst. eurų (2019 m. 1189,9 tūkst. eurų; 2018 m. 1399,1 tūkst. eurų). 2020 m. lyginant su 2019 m. viso sąnaudos 130,8 tūkst. eurų mažesnės (2019 m. lyginant su 2018 m. viso sąnaudos 201,33 tūkst. eurų mažesnės). 2020 m. 41,5 tūkst. eurų mažesnės darbo užmokesčio sąnaudų, dėl darbuotojų skaičiaus sumažinimo bei dalies darbuotojų darbo sutartims tapus terminuotomis sezoniniam darbui. 107,6 tūkst. eurų dėl mažesnių kuro sąnaudų mažėjant biokuro kainai. (2019 m. mažėjo dėl 59,4 tūkst. eurų abejotinių skolų sąnaudų, kurios apskaitomos administracinėse sąnaudose bei 76,0 tūkst. eurų mažiau sugeneruotų nusidėvėjimo sąnaudų perskaičiavus ir pritaikius dotacijas konkrečiam ilgalaikio turto vienetui, 146,5 tūkst. eurų dėl mažesnių kuro sąnaudų).

2020 - 2018 metų pajamų palyginimas (tūkst. Eur):

Eil. Nr.	Rodiklis	Pajamos tūkst. Eur			+, - 2020/2019
		2020 m.	2019 m.	2018 m.	
1.	Šilumos realizacijos	1004,143	1208,48	1257,059	-204,34
2.	Nuomos	0,329	0,337	0,286	-0,001
3.	Paskolų administravimo (renovacijos)	7,077	5,081	4,355	1,996
4.	Renovacijos administravimo mokestis	21,291	13,607	11,459	7,684
5.	Kitos pajamos	17,764	60,282	1,125	-42,518
6.	Vidaus sistemų aptarnavimo	28,328	25,895	53,382	2,433
7.	DGN aptarnavimo Kvėdarna	21,895	16,679	8,409	5,216
8.	Gauti delspinigiai	13,807	10,832	2,770	2,975
Viso:		1114,632	1341,193	1338,845	-226,56

Bazinių 2020 - 2018 metų pajamų struktūra pagal veiklas (tūkst. Eur) pavaizduoti diagramoje:



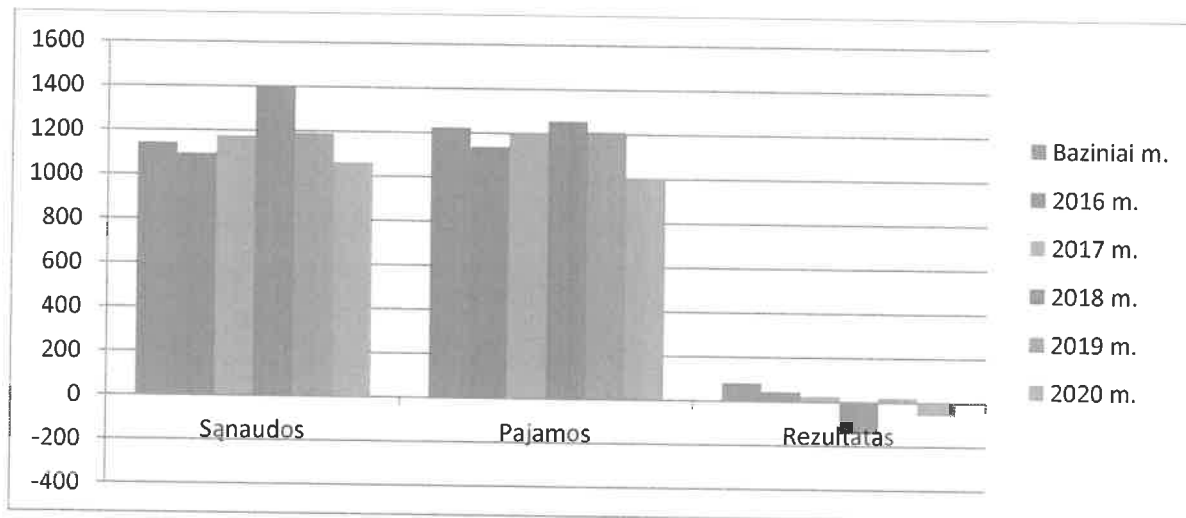
2020 - 2018 metų sąnaudų palyginimas (tūkst. Eur):

Eil. Nr.	Rodiklis	Sąnaudos tūkst. Eur			+, - 2020/2019	Sąnaudų dalis proc. 2019 m.
		2020 m.	2019 m.	2018 m.		
I	Šilumos gamybos, perdavimo ir paskirstymo	1059,142	1189,868	1399,135	-130,726	100
1.	Kuras technologijai	323,64	431,136	577,668	-107,496	30,56
2.	Elektros energija technologijai	45,414	51,296	52,217	-5,882	4,29
3.	Žaliavos, medžiagos	38,895	21,354	29,155	17,541	3,67
4.	Darbo užmok.+soc. draud.	423,605	465,670	424,393	-42,065	40,00
5.	Nusidėvėjimo (amortizacijos)	126,302	112,336	188,372	13,966	11,92
6.	Degalai autotransportui	5,204	8,329	8,158	-3,125	0,49
7.	Signalizacija, programų aptarnavimas	15,804	10,621	10,990	5,183	1,49
8.	Banko patarnavimo	5,4332	6,538	6,358	-1,105	0,51
9.	Ryšių	4,462	5,564	5,397	-1,102	0,42
10.	Turto, žemės, neatskaičius PVM, žyminio mok	14,807	12,413	12,062	2,394	1,40
11.	Aplinkos taršos mokesčio	0,057	0,073	-6,244	-0,016	0,01
12.	Kuro kokybės nustatymas, pelenų tvarkymo	5,329	10,138	9,533	-4,809	0,50
	VKEKK įmokos	8,335	6,288	4,327	2,047	0,79
13.	Kitos (notarai, LŠT asoc, audito, prof.rizik. techpriež, gėlės vainik, atliekų išvežim.	41,854	48,112	76,749	-6,258	3,95
II	Kitos veiklos sąnaudos	77,610	49,923	54,46	27,687	100
1.	Skaitiklių manometrų patikra	7,774	4,874	7,163	2,900	10,02
2.	Atlyginimai.+soc.draud.+GF	49,326	38,128	35,458	11,198	63,55
3.	Kitos sąnaudos	20,510	6,921	6,285	13,589	26,43
III	Finansinės veiklos sąnaudos	19,662	18,799	6,326	0,863	100
4.	Palūkanos	19,134	14,070	6,285	5,064	97,31
5.	Sumokėti delspinigiai	0,528	1,276	0,041	-0,748	2,69
6.	Pelno mokestis	0	3,453	0	-3,453	0
IV	Viso:	1156,414	1258,591	1459,921	-102,177	

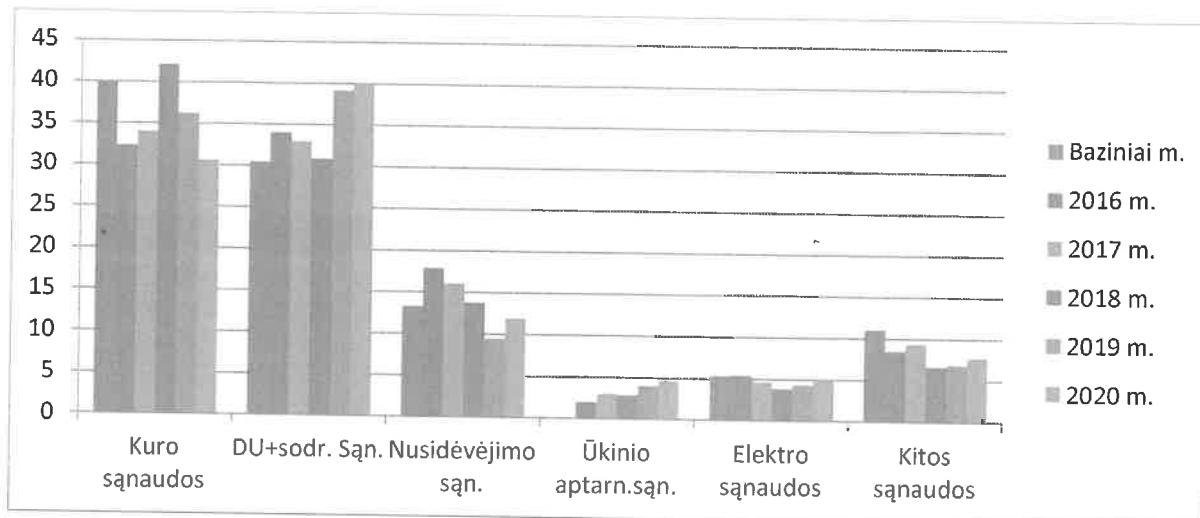
Atsižvelgiant į VKEK Komisijos patvirtintą Šilumos kainų nustatymo metodiką aukščiau pateikti kalendorinių metų duomenys priskiriami pagal įtvirtintus apskaitos atskyrimo ir sąnaudų paskirstymo reikalavimus, priskiriant pajamas, sąnaudas bei išipareigojimus atskiriems verslo vienetams bei atskiroms centralizuotoms šilumos tiekimo sistemoms, suformuojama atskira reguliuojamosios veiklos sąnaudų ataskaita.

Bendrovėje buhalterinė apskaita bei Reguliavimo apskaitos sistemos įgyvendinimas, tinkamai atskiriant ir paskirstant sąnaudas, tvarkomas kompiuterine programa „Profit-W“ įsigyta iš IĮ „Edrana Baltic“. Reguluojamajai sąnaudų apskaitai naudojama visa buhalterinės apskaitos informacija, buhalterinėje apskaitoje naudojamas veiklos poreikiams pritaikytas sąskaitų planas, kuris leidžia įgyvendinti Metodikos reikalavimus apskaitos atskyrimo srityje.

Bazinių 2020 - 2016 metų šilumos veiklos rezultatas (tūkst. Eur) pavaizduoti diagramoje:



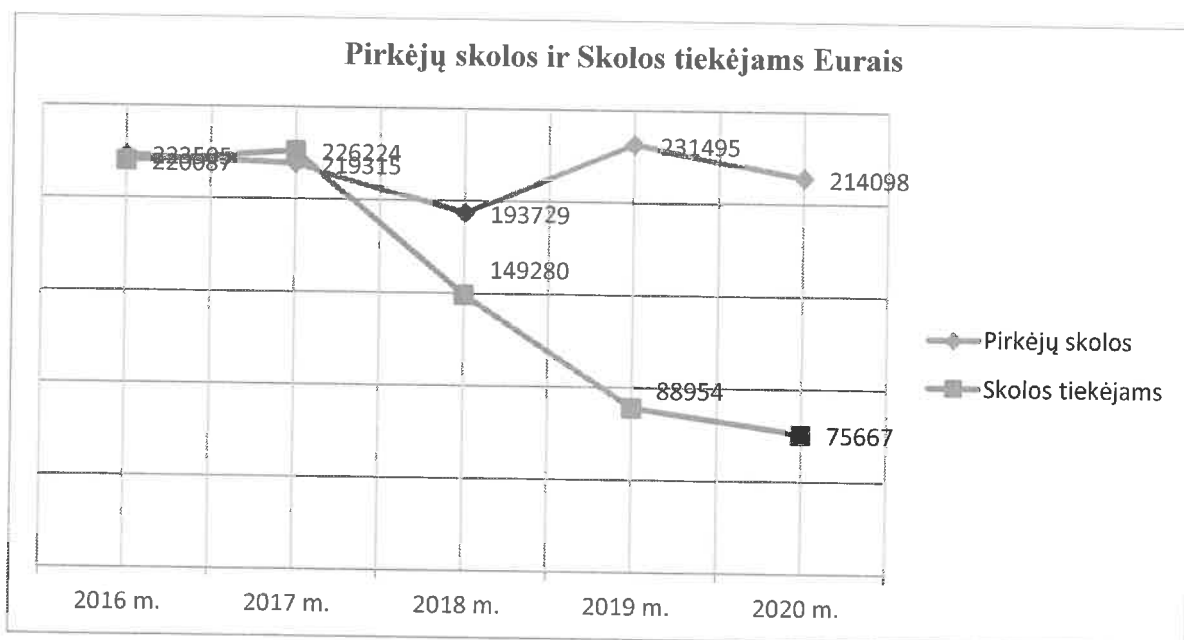
Bazinių 2020 - 2016 metų sąnaudos, užimančios dominuojančią padėtį šilumos veiklos savikainos struktūroje, procentine išraiška pavaizduoti diagramoje:



Ataskaitiniais metais patirta **41,7 tūkst. eurų nuostolių** (2019 m. – 82,4 tūkst. eurų pelno; 2018 m. – 94,1 tūkst. eurų nuostolių, 2017 m. – 24,8 tūkst. eurų pelno).

Pirkėjų įsiskolinimas už šilumos energiją 2020 m. gruodžio 31 d. buvo 214,098 tūkst. Eur (2019 - 231,495 tūkst. Eur; 2018 - 193,973 tūkst. Eur; 2017 - 219,3 tūkst. Eur; 2016 m. – 223,5 tūkst. Eur; 2015 m. – 204,9 tūkst. Eur, 2014m. – 301,7 tūkst. Eur), tame skaičiuje gyventojų (šilumos vartotojų) įsiskolinimas 2020 m. gruodžio 31 d. buvo 148,5 tūkst. Eur, (2019 – 151,9 tūkst. Eur; 2018 – 121,2 tūkst. Eur; 2017 m. – 140,2 tūkst. Eur, 2016 m. – 151,3 tūkst. Eur., 2015 m. – 124,5 tūkst. Eur, 2014 m. – 174,6 tūkst. Eur), iš jų savivaldybės soc. būstų gyventojų skola – 73,6 tūkst. Eur (2019 - 73,3 tūkst. Eur.; 2018 - 69,2 tūkst. Eur.; 2017 m. – 76,3 tūkst. Eur, 2016 m. – 77,3 tūkst. Eur, 2015 m. – 77,7 tūkst. Eur, 2014m. – 74,1 tūkst. Eur). Lyginant su praėjusiais metais socialinių būstų gyventojų skola 0,3 tūkst. eurų didėjo (2019 m. didėjo 4,1 tūkst.; 2018 m. mažėjo 7,1 tūkst.). Abejotinos skolos šiais metais siekia 128,8 tūkst. Eur., pastarosios sumažėjo 11,5 tūkst. eurų (2019 m. – 140,3 tūkst. Eur, 2018 m. – 199,7 tūkst. Eur, 2017 m. – 199,7 tūkst. Eur, 2016 m. – 199,7 tūkst. Eur.).

2020-2016 m. Pirkėjų skolos ir skolos tiekėjams pavaizduota diagramoje:



Bendrovės įsiskolinimas tiekėjams sudaro 2020 m. gruodžio 31 d. 75,7 tūkst. Eur. (2019 m. – 88,9 tūkst. Eur, 2018 m. – 149,3 tūkst. Eur, 2017 m. – 226,2 tūkst. Eur, 2016 m. – 220,1 tūkst. Eur, 2015 m. – 399,6 tūkst. Eur, 2014 m. – 537,9 tūkst. Eur), tame skaičiuje už biokurą 48,94 tūkst. Eur

(2019 m. – 71,45 tūkst. Eur; 2018 m. – 106,69 tūkst. Eur; 2017 m. – 70, tūkst. Eur; 2016 m. – 93,8 tūkst.), už medžiagas 14,44 tūkst. Eur., už paslaugas 12,3 tūkst. Eurų (už el. en., vandenį, atliekų tvarkymą, programų aptarnavimą). Skolos tiekėjams lyginant su praėjusiais metais sumažėjo 13,3 tūkst. Eur, pastarųjų tendencija mažėjanti.

Įsipareigojimai bankui 2020 m. gruodžio 31 d. – 504,4 tūkst. Eur, (2019 m. – 562,245 tūkst. Eur., 2018 m. – 271,64 tūkst. Eur., 2017 m. – 328,7 tūkst. Eur., 2016 m. – 437,7 tūkst. Eur., 2015 m. 431,25 tūkst. Eur, 2014 m. – 483,83 tūkst. Eur). Tamė skaičiuje ilgalaikių paskolų suma 76,67 tūkst. Eur, grąžintina iki 2024 m. balandžio mėn., 305,9 iki 2027 m. gruodžio mėn. ir kreditinės linijos skola 150,0 tūkst. eurų grąžintina 2021 m. lapkričio mėn.

Pagrindiniai finansiniai rodikliai. Rodikliai padeda savininkams/investuotojams įvertinti įmonės naudingumą.

Eil. Nr.	Finansinės būklės rodikliai		Apskaičiuotos rodiklių reikšmė			
	Rodikliai	Formulė	2020m	2019m	2018m.	2017m
1.	Grynasis pelningumas	$(\text{grynasis pelnas/pardavimo pajamos}) \times 100$	-4,16	6,84	-7,49	2,07
2.	Einamojo likvidumo koeficientas	$\text{trumpalaikis turtas} / \text{trumpalaikiai įsipareigojimai}$	1,25	1,31	0,88	1,02
3.	Įsiskolinimo koeficientas	$(\text{visi įsipareigojimai} / \text{turtas}) \times 100$	18,98	20,15	14,56	18,09
4.	Bendras mokumo koeficientas	$\text{Nuosavas kapitalas} / \text{visi įsipareigojimai}$	1,86	1,69	2,44	2,01
5.	Manevringumo koeficientas	$\text{Trumpalaikis turtas} / \text{nuosavas kapitalas}$	0,32	0,37	0,3	0,41
6.	Turto efektyvumo rodiklis	$(\text{grynasis pelnas} / \text{turto}) \times 100$	-1,26	2,32	-2,96	0,73

Pelningumo rodikliai. Rodikliai padeda savininkams/investuotojams įvertinti įmonės naudingumą.

2020-2019m. Grynasis pelningumas

Eil. Nr.	Rodikliai	2020m.	2019m.	Skirtumas +,-	Santykis%
1.	Grynasis pelnas	-41700	82601	-124301.00	-150,58
2.	Pardavimo pajamos	1004143	1208478	-204335.00	-16,91
3.	Grynasis pelningumo koeficientas, %	-4,16	6,84	-11,0	

2019-2018m. Grynasis pelningumas

Eil. Nr.	Rodikliai	2019m.	2018m	Skirtumas +,-	Santykis%
1.	Grynasis pelnas	82601	-94130	176731.00	187,75
2.	Pardavimo pajamos	1208478	1257059	-48581.00	-3,86
3.	Grynasis pelningumo koeficientas, %	6,84	-7,49	14,33	

Grynasis pelningumas parodo, kiek procentų grynojo pelno uždirba vienas pardavimo pajamų euras, t. y. jis parodo įmonės veiklos efektyvumą. Didesnė rodiklio reikšmė rodo geresnę visų

įmonės sąnaudų kontrolę. Analizuojant įmonių veiklos rezultatus, žemas pelningumas gali būti siejamas su įmonės orientacija į pardavimo pajamų didinimą žemų kainų sąskaita. Kuo mažesnis pelningumas, tuo didesnių pardavimo pajamų reikia, siekiant uždirbti tą patį pelną. Šis, o taip pat ir kiti pelningumo rodikliai labai priklauso nuo ekonomikos sąlygų. Ekonomikai augant jie gerėja, o ekonomikai smunkant, prastėja. Žemas rodiklio dydis gali reikšti negalėjimą kontroliuoti gamybos kaštus.

Likvidumo koeficientas. Bendrasis likvidumo koeficientas naudojamas įvertinti galimybes trumpalaikiu turtu padengti trumpalaikius įsipareigojimus.

2020-2019m. Bendrasis likvidumo koeficientas.

Eil. Nr.	Rodikliai	2020m.	2019m	Skirtumas +,-	Santykis%
1.	Trumpalaikis turtas	377954	447881	-69927.00	-15,61
2.	Trumpalaikiai įsipareigojimai	302145	341591	-39446,00	-11,52
3.	Bendras likvidumo koeficientas	1,25	1,31	-0,06	

2019-2018m. Bendrasis likvidumo koeficientas.

Eil. Nr.	Rodikliai	2019m.	2018m	Skirtumas +,-	Santykis%
1.	Trumpalaikis turtas	447881	343180	104701.00	30,51
2.	Trumpalaikiai įsipareigojimai	341591	388467	-46876.00	-12,07
3.	Bendras likvidumo koeficientas	1,31	0,88	0,43	

Rodiklis, kuris vieną su kitu lygina labai stambias ir bendras įmonės turto ir įsipareigojimų straipsnių grupes. Likvidumo grupės rodikliai, taip ir šis svarbiausias yra įmonės kreditoriams, ypač trumpalaikiams, kadangi parodo įmonės gebėjimą vykdyti savo trumpalaikius įsipareigojimus.

Skaitoma, kad kuomet bendrojo likvidumo koeficiento reikšmė svyruoja tarp 1 ir 2 įmonės likvidumas yra saugus. Mažesnė rodiklio reikšmė gali kelti stiprių abejonių dėl įmonės likvidumo, o didelė reikšmė gali kelti susimąstyti dėl to ar įmonėje efektyviai naudojamos apyvartinės lėšos.

Trumpalaikiai įsipareigojimai - tai įsipareigojimai, kurie turi būti įvykdyti 12 mėnesių bėgyje. Einamojo likvidumo koeficientas rodo, koku laipsniu trumpalaikis turtas padengia trumpalaikius įsipareigojimus (ir kitas per vienerius metus mokėtinas sumas), t. y. jis parodo įmonės galimybę įvykdyti trumpalaikius įsipareigojimus, panaudojus turimą trumpalaikį turtą. Likvidumas priklauso nuo įmonės gebėjimo trumpalaikį turtą paversti pinigais ir taip apmokėti savo skolas bei padengti kitas mokėtinas sumas. Bendrovės 2020 m. veikloje rodiklis pasiekė saugų įmonės likvidumo lygį.

Įsiskolinimo koeficientas. Įsiskolinimo koeficientas atspindi, kokia įmonės turto dalis yra įsigyta už skolintas lėšas.

Eil. Nr.	Rodikliai	2020 m.	2019 m.	Skirtumas +,-	Santykis%
1.	Visi įsipareigojimai	629090	718438	-89176.00	-12,43
2.	Visas turtas	3315221	3564963	-249742.00	-7,01
3.	Įsiskolinimo koeficientas	18,98	20,15	-1,17	

Eil.	Rodikliai	2019 m.	2018 m	Skirtumas	Santykis%
------	-----------	---------	--------	-----------	-----------

Nr.				+, -	
1.	Visi įsipareigojimai	718438	463768	254670.00	54,91
2.	Visas turtas	3564963	3184572	380391.00	11,94
3.	Įsiskolinimo koeficientas	20,15	14,56	5,59	

Įsiskolinimo koeficientas yra svarbus kreditoriams, kadangi parodo, kiek apsaugotos jų lėšos. Kuo didesnis rodiklis, tuo žemesnis saugumo lygis. Tai reiškia, jog kuo labiau įmonių veikla finansuojama skolinomomis lėšomis, o ne akcininkų investicijomis, tuo didesnė ir finansinė rizika. Dėl skolų, ypač ilgalaikių, susijusių su palūkanų mokėjimais, įmonės patiria palūkanų normų svyravimų riziką. Augant palūkanų normų lygiui ekonomikoje, palūkanų sąnaudos didėja, o įmonės grynasis pelnas mažėja. Kuo didesniu pinigų likučiu įmonė disponuoja, tuo šis rodiklis bus mažesnis. Įmonės gebėjimas uždirbti pinigus priklauso nuo įmonės veiklos pobūdžio ir veiklos ciklo ypatumų bei pinigų valdymo politikos. Arba kuo geresnis įmonės gebėjimas uždirbti pinigus bei didesni pinigų likučiai, tuo geresnės prielaidos skolintis. 2020 m. Bendrovės didėjantis įsiskolinimo koeficientas (20,15) parodo didesnę finansinę riziką dėl ko bankai gali vertinti neigiamai ir nesuteikti kreditų paramos.

Mokumo rodikliai leidžia spręsti apie įmonės trumpalaikio ir ilgalaikio mokumo galimybes. Skirtumas tarp mokumo ir likvidumo rodiklių yra tas, kad likvidumo rodikliais vertinama tik trumpalaikius įsipareigojimus ir trumpalaikį turtą. Mokumas – tai įmonės sugebėjimas grąžinti skolas, suėjus jų mokėjimo terminui. Nemokia laikoma įmonė, kuri nesugeba sumokėti kreditoriams, teikiantiems prekes ir paslaugas skolon.

Eil. Nr.	Rodikliai	2020m.	2019m.	Skirtumas +, -	Santykis%
1.	Nuosavas kapitalas	1170305	1212005	-41700.00	-3,45
2.	Skolos	629090	718438	-89348,00	-12,43
3.	Bendrasis mokumo koeficientas	1,86	1,69	01,7	

Eil. Nr.	Rodikliai	2019m.	2018m	Skirtumas +, -	Santykis%
1.	Nuosavas kapitalas	1212005	1129404	82601.00	7,31
2.	Skolos	718438	463768	254670.00	54,91
3.	Bendrasis mokumo koeficientas	1,69	2,44	-0,75	

Bendrasis mokumo koeficientas parodo kiek 1-nam įmonės skolos eurui tenka nuosavo kapitalo. Rodiklis virš 1 parodo, kad įmonės nuosavos lėšos viršija skolas. Rodiklis ypač svarbus investitoriams, kadangi su skolomis palygina ne visą įmonės turtą, bet nuosavą kapitalą. Rodiklio reikšmė žemiau 0.5 laikoma bloga, normalia apie 1, virš 2 gera.

Manevringumo koeficientas mažiau naudojamas mokumo rodiklių koeficientas. Rodiklio reikšmė parodo kiek 1-nam įmonės nuosavo kapitalo eurui tenka trumpalaikio turto. Rodiklis svarbus analizuojant įmonės mokumą, ypač trumpalaikį, kadangi trumpalaikis turtas įsigyjamas apmokant iš karto arba su nedideliu atidėjimu. Todėl labai svarbu ar įmonė laiku sugebės už jį apmokėti. Rodiklio reikšmė rodo, kokia dalimi įmonė gali padengti šiuos įsipareigojimus savomis lėšomis.

Eil. Nr.	Rodikliai	2020 m.	2019 m.	Skirtumas +, -	Santykis%
1.	Trumpalaikis turtas	377954	447881	-69927.00	-15,61
2.	Nuosavas kapitalas	1170305	1212005	-41700.00	-3,45
3.	Manevringumo koeficientas	0,32	0,37	-0,05	

Eil. Nr.	Rodikliai	2019 m.	2018 m	Skirtumas +,-	Santykis%
1.	Trumpalaikis turtas	447881	343180	104701	30,51
2.	Nuosavas kapitalas	1212005	1129404	82601	7,31
3.	Manevringumo koeficientas	0,37	0,30	0,07	-

Rodiklio dydis virš 0.5 laikomas geru, o kuomet krenta žemiau 0.3 laikomas nesaugiu. Įvertintinus 2020 m. Bendrovės manevringumo koeficiento rodiklį 0,32 rodo, kad vienam nuosavo kapitalo eurui tenka 32 centai įmonės turimo trumpalaikio turto.

Turto pelningumo - efektyvumo rodikliai. Turto ir nuosavybės pelningumo rodikliai dažnai dar vadinami gražos rodikliais. Rodikliai padeda savininkams/investuotojams įvertinti įmonės naudingumą.

Eil. Nr.	Rodikliai	2020 m.	2019 m	Skirtumas +,-	Santykis%
1.	Grynasis pelnas	-41700	82601	124301	-150,58
2.	Turtas	3315221	3564963	-249742	-7,01
3.	Turto pelningumas, %	-1,26	2,32	-3,58	

Eil. Nr.	Rodikliai	2019 m.	2018 m	Skirtumas +,-	Santykis%
1.	Grynasis pelnas	82601	-94130	176731	187,75
2.	Turtas	3564963	3184572	380391	11,94
3.	Turto pelningumas, %	2,32	-2,96	5,28	

Turto pelningumo rodiklis tai turto panaudojimo efektyvumo matas. Išreikštas eurais rodo, kiek 1-nam turto eurui tenka grynojo pelno, t. y. parodo kokia turto dalis grįžta grynojo pelno forma. Laikoma, kad virš 15 yra geras, žemiau 8 nepatenkinamas.

2019 m Bendrovės pelningumo - efektyvumo rodiklis 2,29 gan žemas. Auditoriai 2018 m. Bendrovės audito ataskaitoje pastebėjo, kad veikloje naudojamo turto nusidėvėjimas 66 proc., veikloje naudojamas 13 proc. jau nusidėvėjusio turto, jog Bendrovė turi didelę sumą mokestinių nuostolių 875 tūkst. eurų (2019m.-792,4tūkst Eur.), tai kito turto straipsnyje yra apskaitoma 92 tūkst eurų pelno mokesčių, kuriuos įmonė galės pasinaudoti kai dirbs pelningai. Įmonės vadovybė turi numatyti kada pradės dirbti pelningai ir pasinaudos sukaupu pelno turto. Kitu atveju, tai klaidina išorės vartotojas. Nuosavas kapitalas sudaro 56 proc. nuo įstatinio ir kol kas yra didesnis nei numatytas AB įstatyme, kai negali būti mažiau nei 50 proc., jog gali kilti reikšmingų abejonių dėl įmonės gebėjimo tęsti veiklą, kad įmonės būsimi įvykiai ar sąlygos gali lemti, kad Bendrovė negalės toliau tęsti savo veiklos. 2019 m Bendrovės nuosavas kapitalas sudaro 60,5 proc.

Nuosavo kapitalo pelningumas, tai savininkų investuotų lėšų panaudojimo efektyvumo matas rodo, kiek 1-nam nuosavo kapitalo eurui tenka grynojo pelno, t. y. parodo kokia investuotų savininkų lėšų dalis grįžta grynojo pelno forma. Padeda spręsti, kaip efektyviai panaudojamos savininkų lėšos. Laikoma, kad virš 20 yra geras, žemiau 10 nepatenkinamas.

Eil. Nr.	Rodikliai	2020 m.	2019 m	Skirtumas +,-	Santykis%
1.	Grynasis pelnas	-41700	82601	124301	-150,58
2.	Nuosavas kapitalas	1170305	1212005	-41700.00	-3,45
3.	Nuosavo kapitalo pelningumas, %	-3,57	6,81	-10,38	

Eil. Nr.	Rodikliai	2019 m.	2018 m	Skirtumas +,-	Santykis%
1.	Grynasis pelnas	82601	-94130	176731	187,75
2.	Nuosavas kapitalas	1212005	1129404	82601	7,31
3.	Nuosavo kapitalo pelningumas, %	6,81	-8,33	15,14	-

IV SKYRIUS IŠORINĖS IR VIDINĖS APLINKOS VEIKSNIŲ ANALIZĖ

Išorinės aplinkos veiksnių įvykis karantinas dėl Covid-19 viruso grėsmės gali turėti reikšmingą įtaką įmonės veiklos tęstinumui. Šios grėsmės įvertinimas dėl mokyklų ir kitų įmonių vykdomo nuotolinio darbo anksčiau baigtas minėtų pastatų šildymo sezonas dėl ko negaunama dalies pajamų ir taip nepadengiama dalis įmonės pastoviųjų sąnaudų.

Energijos efektyvumo reikalavimų įgyvendinimas mažina energijos vartojimą ir įmonių pajamas. Mažėjant vartojimui didėja infrastruktūros išlaikymo kaštai vartotojams, kas per laiką įtakos šilumos kainos didėjimui.

Vidaus kontrolės efektyvumas yra viena pagrindinių sąlygų, siekiant užtikrinti ne tik efektyvius įmonės vidaus procesus ir jų saugumą, bet taip pat yra esminė prielaida teikti kokybiškas paslaugas klientams. Dėmesys vidaus kontrolei yra akcentuojamas siekiant sėkmingai įdiegti vietinius teisės aktus. Bendrovėje daug dėmesio skiriama rizikos įvertinimui ir jos efektyviam valdymui, atsižvelgiant į kiekvienos paslaugų grupes. RAS įmonės veikla pasižymi dideliu informacijos kiekiu, įtvirtinanti apskaitos atskyrimo ir sąnaudų paskirstymo reikalavimus, priskirdama pajamas, sąnaudas bei išipareigojimus atskiriems verslo vienetams bei atskleisdama šilumos energijos sąnaudų formavimą atskiroms centralizuotoms šilumos tiekimo sistemoms.

Išankstinė interesų konfliktų prevencija ir informacijos saugumas yra bendrovės prioritetai. Organizacinė struktūra ir vidaus tvarkos užtikrina šių prioritetų laikymąsi.

Šilumos ūkio valdyje dalyvauja Lietuvos Respublikos Energetikos ministerija, Valstybinė energetikos ir reguliavimo taryba, bet pagrindinės funkcijos, užtikrinant tinkamą ir gyventojų interesus atitinkantį šilumos tiekimą, tenka savivaldybėms.

Šilumos ūkis yra reikšmingas Lietuvos ūkio sektorių dalis, kartu su kitomis energetikos sritimis svarbus ekonomikos augimui, konkurencingumui ir energetiniam saugumui, aplinką tausojančią šilumos ūkio infrastruktūrą, veiklos efektyvumo didinimo svarbai, kuri užtikrina palankų paslaugų kainos ir kokybės santykį Šilalės miesto ir rajonų gyventojams.

Vidinė aplinka, tai aplinka, kurią bendrovė gali įtakoti ir ją valdyti, savo veiklos procese naudojant įvairius išteklius: materialinius, finansinius, žmogiškuosius.

Atsižvelgiant į gamtos apsaugos reikalavimus Bendrovėje atsakingai tvarkomos pavojingos atliekos, į atliekų surinkimo įmones išvežta pelenų, šlako, mišrių komunalinių atliekų, vykdydama Lietuvos Respublikos energijos išteklių rinkos įstatymą 19¹ str., biokurą perka tik „Baltpool“ energijos išteklių biržoje, į katilines pristatomas tiekėjų autotransportu

Pigiausia biokuro kaina pirkimo metu 2020 m. buvo liepos mėn. – 103,0 Eur/tne, brangiausias biokuras vieno pirkimo metu kovo mėn. – 140 Eur/tne (2019 m. buvo liepos mėn. – 119,0 Eur/tne, brangiausias biokuras vieno pirkimo metu sausio mėn. – 182 Eur/tne, 2018 m. buvo balandžio - gegužės mėn. 130,0 Eur/tne, brangiausias biokuras vieno pirkimo metu sausio mėn. – 255 Eur/tne).

Dėl nacionalinių įgyvendinimo priemonių, susijusių su nemokamų šiltnamio efektą sukeliančių dujų apyvartinių taršos leidimų (ATL) prekybos sistemoje Bendrovė nedalyvauja, nes visų katilinių nominali galia mažesnė nei 20 MW.

2020 metais Šilalės miesto ir rajono centralizuotai tiekiamos šilumos energijos vartotojams šiluma buvo tiekama be sutrikimų.

V SKYRIUS VEIKLOS TOBULINIMO PERSPEKTYVOS

Optimizuoti paslaugų teikimą ir vidaus procesų valdymą, užtikrinti strateginių tikslų įgyvendinimą, toliau vykdyti veiklą, suvaldyti apyvartines lėšas, kurios leistų balansuoti finansinius srautus, laiku sumokėti mokesčius bei vykdyti turimus įsipareigojimus.

Siekiant pagerinti įmonės veiklą ir padaryti ją efektyvesnę, reguliariai peržiūrėti bendrovės politikas, procedūras ir sutartis.

Bendrovės 2021 m. planuojamos veiklos rodikliai:

RODIKLIAI	Mato vnt.	2021 m. planas
Šilumos gamyba	tūkst. MWh	27,5
Šil. perdav. tech. nuostoliai	-"	2,9
Šilumos realizacija	tūkst. MWh	24,6
Iš viso gamybos, perdavimo ir paskirstymo sąnaudos	tūkst. Eur	1166
Kintamos sąn: kuras, elektra, vanduo, pelenai, kuro kokybės nustatymo sąnaudos		455
Materialinės ir joms prilygintos sąnaudos	-"	30
nusidėvėjimas ir amortizacija	-"	126
darbo užmokesčio, soc. draudimo sąnaudos	-"	488
Mokesčiai: turto, taršos, žemes		12
Kitos sąn. draudimo, banko, pašto, programų apt. ir kt.	-"	55
Realizacinės pajamos	-"	1183
Rezultatas	-"	17
Savikaina	ct/kWh	4,74
Vidutinė kaina	-"	4,81
Lyginamosios el.en. sąn.	kWh/MWh	17,0
Sąlyginio kuro sąnaudos	t.n.e.	2747,3
Lyginamosios kuro sąn.	Tne/1MWh	99,9
Vidutinė bendro sąlyginio kuro 1 t. kaina		145

Ilgalaikė nauda akcininkams, efektyvi veikla, strateginių tikslų įgyvendinimas.

Siekiant užtikrinti patikimą ir kokybišką šilumos ir karšto vandens tiekimą šilumos vartotojams mažiausiomis sąnaudomis, skiriamas dėmesys veiklos efektyvumui didinti. Todėl ateinančiais 2021 metais bus siekiama užbaigti katilinėse katilų optimizavimo, projektinius, derinimo darbus. Katilinėje Nr. 3, Miškelio g.3, Kvėdarnos mstl., įvertinus šilumos vartotojų maksimalius poreikius, pakeisti mažesnio galingumo šildymo katilu, taip pat mažės kuro poreikis bei išsiskiriančių gamybos šaltiniuose teršalų kiekis.

Centralizuotas šilumos tiekimas turi būti plėtojamas taip, kad mažiausiomis sąnaudomis būtų užtikrintas patikimas ir kokybiškas šilumos tiekimas vartotojams, būtų didinamas šilumos gamybos ir perdavimo efektyvumas, pritraukiama naujų šilumos vartotojų. Tinkamai vykdyti einamojo remonto darbus bei priežiūrą katilinių pastatams ir jų įrenginiams, laiku ir kokybiškai pasiruošti sekančiam šildymo sezonui.

Kad užtikrinti tinkamą pašildyto vandens kiekio nustatymą, bei mokesčių už sunaudotą vandenį apskaičiavimą, centralizuotai tiekiamos šilumos daugiabučių gyvenamųjų namų butuose ir kitose patalpose keisti bei esant reikalui, sumontuoti naujus atsiskaitomuosius karšto vandens apskaitos prietaisus.

Siekiant prisidėti prie atsinaujinančių energijos išteklių naudojimo, infrastruktūros optimizavimo ir modernizavimo transporto sektoriuje, įvertinus, kad eksploatuojamas krautuvai visiškai nusidėvėję, pjuvenų stumdymui būtina nupirkti teleskopinį krautuvą.

Kiekvienos Bendrovėje vykdomos veiklos procesai iš esmės yra tapatūs, priklausomai nuo atskirų specifinių veiklos aspektų, procesai tam tikra apimtimi skiriasi ir susiję su konkrečios veiklos planavimu, aprūpinimu ištekliais, veiklos rezultatų ir analize, gerinimo veiksmais ir vertinamąja analize, kuri nukreipta į naują planavimo ciklą. Bendrovės veiklos tikslų svarba tiek užtikrinant patikimą šilumos ir karšto vandens tiekimą, tiek kokybiškų paslaugų suteikimą vykdant atsiskaitomųjų karšto vandens apskaitos prietaisų aptarnavimą, pastatų šildymo ir karšto vandens sistemų priežiūrą, modernizavimo Programos administravimo paslaugos įgyvendinimą bei šilumos energijos gamybos įrenginių taršos mažinimą.

Vadovaujantis Valstybinės kainų ir energetikos kontrolės komisijos 2013 m. vasario 28 d. nutarimu Nr. 03-73 patvirtinta Šilumos kainų nustatymo metodika (toliau – Metodika), užtikrinant teisingą šilumos kainos sąnaudų savikainos struktūrą, kruopščiai vykdyti veiklos apskaitos atskyrimą, priskiriant pajamas, sąnaudas bei išpareigojimus konkretiems atskiriems verslo vienetams būtent ten kur tos sąnaudos susidarė:

- 1) Šilumos gamybos veiklos verslo vienetui,
- 2) Šilumos perdavimo veiklos verslo vienetui,
- 3) Mažmeninio aptarnavimo (šilumos pardavimo) veiklos verslo vienetui,
- 4) Karšto vandens tiekimo veiklos verslo vienetui,
- 5) Pastatų šildymo ir karšto vandens sistemų priežiūros verslo vienetui,
- 6) Prekyba ATL – neturima,
- 7) Kitos reguliuojamos veiklos verslo vienetui,
- 8) Nereguliuojamos veiklos verslo vienetui.

Kontroliuoti bei siekti, kad šilumos vartotojų įsiskolinimai už suteiktas paslaugas mažėtų. Atnaujinti priemonių planą skolų išieškojimų gerinimui.

Vykdant daugiabučių gyvenamųjų namų energinio efektyvumo didinimo Programos administravimą atsakingai organizuoti ir prižiūrėti statybos darbų atlikimą, kad užtikrinti kokybišką jų įgyvendinimą, informuos renovuojamųjų gyvenamųjų namų savininkų įgaliotus atstovus apie renovacijos darbų eigą.

Bendrovės ateities Investicijos yra susijusios su bendrovės pagrindiniu tikslu – užtikrinti šiluminės energijos gamybos, tiekimo vartotojams stabilumą, patikimumą bei prieinamumą, mažinti eksploatacines sąnaudas ir avarijų atsiradimo tikimybę gamybos šaltiniuose ir tinkluose, didinti energijos vartojimo efektyvumą, mažinti šilumos nuostolius, diegti efektyvesnę ir modernesnę technologiją, taupyti energijos išteklius ir mažinti išsiskiriančių gamybos šaltiniuose teršalų kiekį.

Bendrovė nuolat atnaujina interneto svetainę taip užtikrina, kad viešai būtų skelbiama teisės aktais nustatyta informacija.

Laikinais einantis direktoriaus pareigas



Donatas Grigalis