



**ŠILALĖS RAJONO SAVIVALDYBĖS  
TARYBA**

**SPRENDIMAS  
DĖL ŠILALĖS RAJONO SAVIVALDYBĖS MOKYKLŲ TINKLO PERTVARKOS  
2016-2020 METŲ BENDROJO PLANO PATVIRTINIMO**

2016 m. vasario 18 d. Nr. T1-31

Šilalė

Vadovaudamasi Lietuvos Respublikos švietimo įstatymo 28 straipsnio 8 dalimi, Mokyklų, vykdančių formaliojo švietimo programas, tinklo kūrimo taisyklių, patvirtintų Lietuvos Respublikos Vyriausybės 2011 m. birželio 29 d. nutarimu Nr. 768 „Dėl Mokyklų, vykdančių formaliojo švietimo programas, tinklo kūrimo taisyklių patvirtinimo“, 35.5 papunkčiu, Šilalės rajono savivaldybės taryba n u s p r e n d ž i a:

1. Patvirtinti Šilalės rajono savivaldybės mokyklų tinklo pertvarkos 2016-2020 metų bendrąjį planą (pridedama).

2. Paskelbti informaciją apie šį sprendimą vietinėje spaudoje, o visą sprendimą – savivaldybės interneto svetainėje [www.silale.lt](http://www.silale.lt).

Šis sprendimas gali būti skundžiamas Lietuvos Respublikos administracinių bylų teisenos įstatymo nustatyta tvarka.

Meras

Jonas Gudauskas

## ŠILALĖS RAJONO SAVIVALDYBĖS MOKYKLŲ TINKLO PERTVARKOS 2016-2020 METŲ BENDRASIS PLANAS

### I SKYRIUS IVADAS

1. Šilalės rajono savivaldybės mokyklų tinklo pertvarkos 2016-2020 metų bendrojo plano (toliau – Bendrasis planas) paskirtis – sudaryti sąlygas plėtoti geros kokybės privalomąjį švietimą, didinti jo prieinamumą, gerinti mokymo ir mokymosi kokybę.

2. Bendrajame plane pateikta Šilalės rajono savivaldybės švietimo situacijos analizė, mokyklų tinklo pertvarkos iki 2020 m. bendrojo plano įvertinimas, numatytos demografinės, mokinių kaitos tendencijos, derinami valstybinės ir Savivaldybės švietimo politikos siekiai. Siūlymai pateikiami vadovaujantis valstybės švietimo politikos nuostatomis, objektyviais veiksniais, formuojančiais rajono savivaldybės švietimo kaitą.

3. Bendrajame plane vartojamos sąvokos:

Jungtinė klasė – klasė sudaryta iš dviejų arba trijų klasių, kurioje mokosi pagal skirtingo lygio programą.

Klasė – pastovi mokinių grupė, kuri vienus mokslo metus drauge mokosi pagal to paties lygio pradinio, pagrindinio ar vidurinio mokymo programą.

Specialioji klasė – dėl įgimtų ar įgytų sutrikimų didelių ar labai didelių specialiųjų ugdymosi poreikių turinčių mokinių klasė.

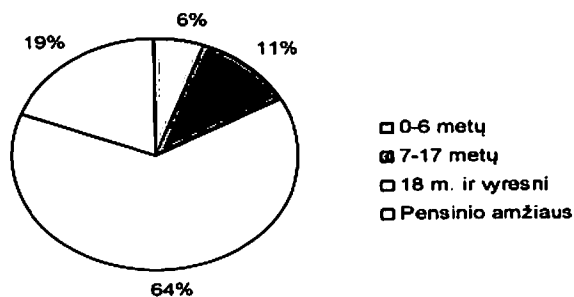
Kitos Bendrajame plane vartojamos sąvokos apibrėžtos Lietuvos Respublikos švietimo įstatyme.

### II SKYRIUS RAJONO ŠVIETIMO BŪKLĖS ANALIZĖ IR PROGNOZĖS

#### 4. Demografinis kontekstas.

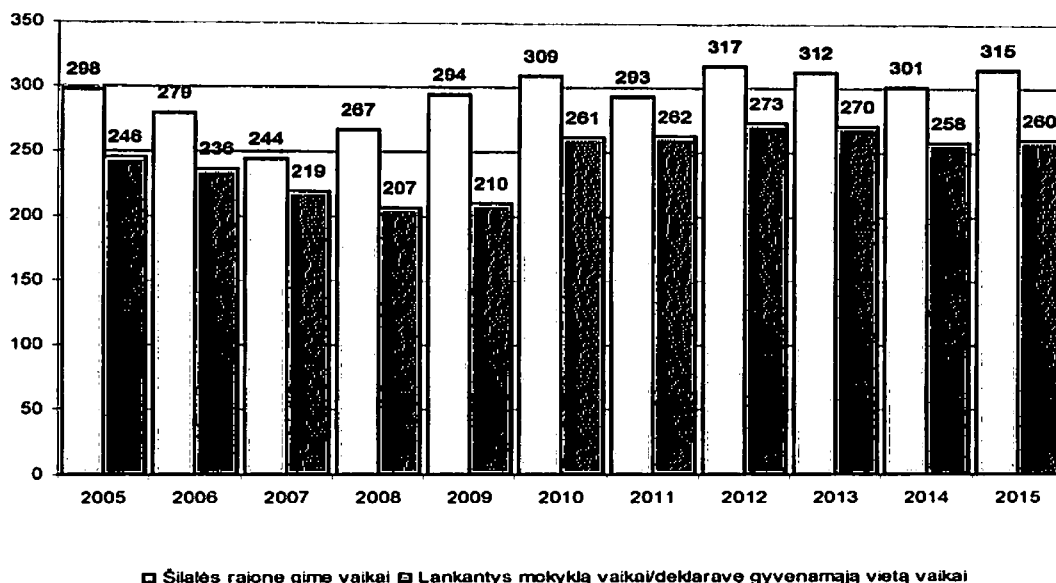
4.1. Šilalės rajono gyventojų skaičius 27440, iš jų 5277 gyvena mieste. Net 80,77 procentai gyventojų gyvena kaime. Gyventojų tankumas rajone 23,1 gyv. kv. km (Gyventojų registro duomenys).

Gyventojų skaičius pagal amžiaus grupes



4.2. Rajone gimusių vaikų skaičius nuo 2010 metų stabilizavosi, nes palyginus šešerių metų duomenis, gimstamumo pokyčiai nedideli.

Šilalės rajone gimusių vaikų skaičius



4.3. Tačiau ne visi vaikai, kurių gimimo vieta yra Šilalės rajone, ateina mokytis į Šilalės rajono mokyklą. Numatant perspektyvą buvo skaičiuojama, kad į I klasę ateis visi vaikai, kurių gyvenamoji vieta deklaruota Šilalės rajone 2016 m. sausio 1 d.

I klasės mokinių skaičius Šilalės rajone

	2013 m.	2014 m.	2015 m.	2016 m.	2017 m.	2018 m.	2019 m.	2020 m.
Mokosi	243	229	206	210	-	-	-	-
Prognozuojama	-	-	-	-	261	262	273	270

4.4. Socialinių pašalpų gavėjų skaičius nuolat mažėja. 2011 m. jas gavo vidutiniškai 2142 šeimos (5097 asmenys), 2012 m. – 1874 šeimos (4218 asmenys), 2013 m. – 1375 šeimos (3016 asmenų), 2014 m. – 1040 šeimų (2187 asmenys), 2015 m. – 943 šeimos (1890 asmenų).

4.5. Nemokamai maitinamų mokinių skaičius per pastaruosius penkerius metus mažėjo: 2011 m. – 3068, 2012 m. – 2736, 2013 m. – 2262, 2014 m. – 1850, 2015 m. – 1666.

4.6. Socialinės rizikos šeimų ir jose augančių vaikų skaičius per pastaruosius penkerius metus stabilus: 2012 m. – 117 šeimų, 259 vaikai, 2013 m. – 111 šeimų, 264 vaikai, 2014 m. – 107 šeimų, 241 vaikai. 2015 m. – 118 šeimų, 289 vaikai.

#### 5. Vykdam tinklo pertvarką 2012 – 2015 metais:

5.1. nuo 2012 m. rugsėjo 1 d. Šilalės suaugusiųjų mokyklai leista komplektuoti jaunimo klases 12-15 metų mokiniams, stokojantiems mokymosi motyvacijos, socialinių įgūdžių, turintiems mokymosi sunkumų, linkusiems į praktinę veiklą, ir iš Šilalės Stepono Dariaus ir Stasio Girėno vidurinės mokyklos (dabar Šilalės Dariaus ir Girėno progimnazija) perkeltos specialiosios klasės, įgimtų ar įgytų sutrikimų, didelių ar labai didelių specialiųjų poreikių turintiems mokiniams (Šilalės rajono savivaldybės tarybos 2012 m. gegužės 31 d. sprendimas Nr. T1-163 „Dėl Šilalės suaugusiųjų mokyklos nuostatų patvirtinimo“);

5.2. pabaigta Šilalės Stepono Dariaus ir Stasio Girėno vidurinės mokyklos vidaus struktūros pertvarka ir nuo 2012 m. rugsėjo 1 d. pakeistas pavadinimas į Šilalės Dariaus ir Girėno progimnazija (Šilalės rajono savivaldybės tarybos 2012 m. gegužės 31 d. sprendimas Nr. T1-162

„Dėl Šilalės Stepono Dariaus ir Stasio Girėno vidurinės mokyklos pavadinimo keitimo ir nuostatų patvirtinimo“);

5.3. nuo 2013 m. liepos 1 d. įsteigtas Šilalės r. Laukuvos Norberto Vėliaus gimnazijos filialas – daugiafunkcis centras, pradėjo veikti visos darbo dienos ikimokyklinio ugdymo grupės ir teikiamos kitos paslaugos miestelio bendruomenei. (Šilalės rajono savivaldybės tarybos 2013 m. gegužės 30 d. sprendimas Nr. T1-151 „Dėl Šilalės r. Laukuvos Norberto Vėliaus gimnazijos filialo – daugiafunkcio centro steigimo ir Šilalės r. Laukuvos Norberto Vėliaus gimnazijos nuostatų tvirtinimo“);

5.4. nuo 2013 m. rugsėjo 1 d. Šilalės r. Pajūrio Stanislovo Biržiškio gimnazijoje pradėjo veikti visos darbo dienos ikimokyklinio ugdymo grupės (Šilalės rajono savivaldybės tarybos 2013 m. liepos 25 d. sprendimas Nr. T1-199 „Dėl Šilalės r. Pajūrio Stanislovo Biržiškio gimnazijos ikimokyklinio ugdymo programos“);

5.5. nuo 2014 m. rugsėjo 1 d. panaikintas Šilalės r. Laukuvos Norberto Vėliaus gimnazijos Padiėvyčio pradinio ugdymo skyrius (Šilalės rajono savivaldybės tarybos 2014 m. balandžio 30 d. sprendimas Nr. T1-106 „Dėl Šilalės r. Laukuvos Norberto Vėliaus gimnazijos vidus struktūros pertvarkymo“);

5.6. nuo 2015 m. rugsėjo 1 d. įsteigtas Šilalės Simono Gaudėšiaus gimnazijos Upynos vidurinio ugdymo skyrius (Šilalės rajono savivaldybės tarybos 2015 m. gegužės 28 d. sprendimas Nr. T1-124 „Dėl Šilalės Simono Gaudėšiaus gimnazijos Upynos vidurinio ugdymo skyriaus steigimo ir Šilalės Simono Gaudėšiaus gimnazijos nuostatų patvirtinimo“);

5.7. nuo 2015 m. rugsėjo 1 d. pakeistas Šilalės r. Upynos Stasio Girėno vidurinės mokyklos tipas iš vidurinės į pagrindinę mokyklą ir pakeistas pavadinimas – Šilalės r. Upynos Stasio Girėno mokykla (Šilalės rajono savivaldybės tarybos 2015 m. gegužės 28 d. sprendimas Nr. T1-125 „Dėl Šilalės r. Upynos Stasio Girėno vidurinės mokyklos tipo ir pavadinimo pakeitimo ir Šilalės r. Upynos Stasio Girėno mokyklos nuostatų patvirtinimo“).

5.8. Prie visų pagrindinių mokyklų veikia 4 val. trukmės ikimokyklinio ugdymo grupės, tačiau visos darbo dienos ikimokyklinio ugdymo grupių trūksta.

## **6. Mokinių skaičiaus kaita ir prognozės.**

6.1. Mokinių skaičiai mokyklose prognozuojami pagal Šilalės rajone gyvenančių 2010-2015 metais gimusių vaikų bei šiuo metu besimokančių mokinių (įskaitant ir iš kitų rajonų) skaičių. Šiame plane naudojamos duomenimis, esančiais Švietimo valdymo informacinėje sistemoje ir Gyventojų registre. Prognozuojant mokinių skaičius mokyklose 2016-2020 metams buvo skaičiuota, kad visi šiuo metu besimokantys 1-9 (1 gimnazijos) klasių mokiniai bus perkelti į aukštesnę klasę ir nekeis mokyklos. Mokymasi 11 (3 gimnazijos) klasėje 2015-2016 mokslo metais tęsė apie 85 procentai 10 (2 gimnazijos) klasių mokinių, todėl šis procentas naudojamas prognozuojant 11 klasių mokinių skaičius. Skaičiuota – šie mokiniai tęs mokymąsi tose pačiose gimnazijose, baigę pagrindinės mokyklos 10-ą klasę mokysis artimiausioje gimnazijoje, visi bus perkelti į aukštesnę klasę ir nekeis mokyklos.

### **1-12 klasių mokinių ir klasių skaičius Šilalės rajono bendrojo lavinimo mokyklose**

<b>Mokinių, klasių skaičiai</b>	<b>2012 m.</b>	<b>2013 m.</b>	<b>2014 m.</b>	<b>2015 m.</b>	<b>2016 m.</b>
Mokinių skaičius	4353	4016	3740	3493	3248
Pokytis	- 209	-337	- 276	- 247	-245

### **1-12 klasių mokinių skaičiaus kitimo prognozės Šilalės rajono bendrojo lavinimo mokyklose**

<b>Mokinių, klasių skaičiai</b>	<b>2017 m.</b>	<b>2018 m.</b>	<b>2019 m.</b>	<b>2020 m.</b>	<b>2021 m.</b>
Mokinių skaičius	3143	3038	2969	2925	2889
Pokytis	-105	- 105	- 69	- 44	- 36

6.2. Mokyklų skaičiaus kaitai, jų įgyvendinamoms programoms tiesioginės įtakos turi mokinių skaičius. Rajono pavaldumo mokyklų mokinių skaičius, palyginus 2012 m. (4353 mokiniai) ir 2016 m. (3248 mokiniai), sumažėjo 1105 mokinių (25,4 proc.). Prognozuojama, kad 2016 – 2021 metais mokinių skaičius sumažės 359 mokiniiais (11,4 proc.).

**Švietimo įstaigų skaičius 2016 m. sausio 1 d.**

Tipai	2015-2016 m. m.	Pastaba
Ikmokyklinio ugdymo įstaigos	1	
Pradinės mokyklos	1	
Pagrindinės mokyklos	6	Iš jų 2 pagrindinės mokyklos (8 klasės)
Progimnazijos	1	
Gimnazijos	6	
Neformaliojo švietimo įstaigos	2	
Pradinio ugdymo skyriai	1	
Vidurinio ugdymo skyriai	1	
Kitos švietimo įstaigos	1	
<b>Iš viso</b>		

6.3. Lietuvos Respublikos Vyriausybės 2011 m. birželio 29 d. nutarimu Nr. 768 patvirtintos Mokyklų, vykdančių formaliojo švietimo programas, tinklo taisyklės.

Jose numatyta, kad mokinių skaičiaus klasėje (jungtinėje klasėje) vidurkis gali būti mažesnis už nustatytą Mokinio krepšelio lėšų apskaičiavimo ir paskirstymo metodikoje, jei mokyklos savininko teises ir pareigas įgyvendinanti institucija (steigėjas) **mokyklai iš savivaldybės biudžeto papildomai skiria tiek mokymo lėšų, kiek jų trūksta iki sumos, nustatytos vidutiniam mokinių skaičiui**, bei leidžiama maksimalų skaičių klasėje (jungtinėje klasėje) didinti 2.

6.4. Maksimalus skaičius klasėse: I-IV klasėse – 24, V-XII klasėse – 30. Galima jungti dvi arba tris pradinio ugdymo programą vykdančias klases ir dvi pagrindinio ugdymo programos pirmąją dalį (5-8 klasės) vykdančias klases. Maksimalus skaičius jungtinėje klasėje – 18.

**7. Priešmokyklinio, pradinio ir pagrindinio ugdymo programas vykdančios mokyklos.**

7.1. Numatant perspektyvą buvo skaičiuojama, kad į priešmokyklinio ugdymo grupę ir I klasę ateis visi vaikai, kurių gyvenamoji vieta deklaruota Šilalės rajone 2016 m. sausio 1 d., mokyklos teritorijoje gyvenantys vaikai ir visi vaikai, kurie pradėjo mokytis toje mokykloje, tęs mokymąsi.

7.2. Vadovaujantis Švietimo įstatymo 2 straipsnio 21 dalimi nuo 2016 m. rugsėjo 1 d. priešmokyklinis ugdymas yra privalomas.

**Mokinių skaičiaus kitimo prognozė Šilalės rajono pagrindinėse mokyklose**

Klasės	2016 m.	2017 m.	2018 m.	2019 m.	2020 m.
<b>Šilalės Dariaus ir Girėno progimnazija</b>					
Priešmokyklinė grupė	109	110	115	113	100
1-4 klasės	344	358	385	417	447
5-8 klasės	438	396	389	372	344
<b>Iš viso</b>	<b>891</b>	<b>864</b>	<b>889</b>	<b>902</b>	<b>891</b>
<b>Šilalės r. Upynos Stasio Girėno mokykla</b>					
Priešmokyklinė grupė	9	7	11	11	13
1-4 klasės	26	28	28	33	16

5-8 klasės	33	30	27	29	26
9 klasė	16	10	10	4	9
10 klasė	17	16	10	10	4
<b>Iš viso</b>	<b>101</b>	<b>85</b>	<b>86</b>	<b>87</b>	<b>68</b>
<b>Šilalės r. Bijotų Dionizo Poškos pagrindinė mokykla</b>					
Priešmokyklinė grupė	2	7	6	5	8
1-4 klasės	20	13	16	17	20
5-8 klasės	16	22	19	19	20
<b>Iš viso</b>	<b>36</b>	<b>42</b>	<b>41</b>	<b>41</b>	<b>48</b>
<b>Šilalės r. Obelyno pagrindinė mokykla</b>					
Priešmokyklinė grupė	8	4	11	6	3
1-4 klasės	35	36	30	7	8
5-8 klasės	34	33	35	37	35
9 klasė	5	8	8	9	9
10 klasė	7	5	8	8	9
<b>Iš viso</b>	<b>89</b>	<b>86</b>	<b>92</b>	<b>67</b>	<b>64</b>
<b>Šilalės r. Pajūralio pagrindinė mokykla</b>					
Priešmokyklinė grupė	6	8	12	13	7
1-4 klasės	20	21	21	29	39
5-8 klasės	40	34	33	25	20
9 klasė	13	11	9	12	8
10 klasė	13	13	11	9	12
<b>Iš viso</b>	<b>92</b>	<b>87</b>	<b>86</b>	<b>88</b>	<b>86</b>
<b>Šilalės r. Tenenių pagrindinė mokykla</b>					
Priešmokyklinė grupė	2	4	3	4	2
1-4 klasės	20	14	12	12	13
5-8 klasės	23	23	24	21	20
<b>Iš viso</b>	<b>45</b>	<b>41</b>	<b>39</b>	<b>37</b>	<b>35</b>
<b>Šilalės r. Žadeikių pagrindinė mokykla</b>					
Priešmokyklinė grupė	3	6	5	8	9
1-4 klasės	25	22	18	18	22
5-8 klasės	41	38	39	31	25
9 klasė	8	9	9	13	10
10 klasė	10	8	9	9	13
<b>Iš viso</b>	<b>87</b>	<b>83</b>	<b>80</b>	<b>79</b>	<b>79</b>
<b>Šilalės r. Kvėdarnos Prano Liatuko pradinė mokykla</b>					
Priešmokyklinė grupė	25	20	24	20	30
1-4 klasės	84	86	80	91	89
<b>Iš viso</b>	<b>109</b>	<b>106</b>	<b>104</b>	<b>111</b>	<b>119</b>
<b>Drobūkščių skyrius</b>					
Priešmokyklinė grupė	2	6	9	3	6

1-4 klasės	22	18	21	24	20
Iš viso	24	24	30	27	26

**PASTABA:**

1. Lentelėje raudona spalva pažymėta mokyklose esančių mokinių skaičius, kai kiekvienoje klasėje vidutiniškai mokysis mažiau mokinių, nei nustatyta Mokinio krepšelio lėšų apskaičiavimo ir paskirstymo metodikoje ir prognozuojamos jungtinės klasės (jungtinėje klasėje mokysis mažiau kaip 18 mokinių).

2. Lentelėje mėlyna spalva pažymėtos klasės, kurios vadovaujantis Mokyklų, vykdančių formaliojo švietimo programas, tinklo taisyklėmis, negali būti jungtinės ir mokinių skaičius jose yra mažesnis nei nustatytas Mokinio krepšelio lėšų apskaičiavimo ir paskirstymo metodikoje.

7.3. Mokinių, ateisiančių mokytis į Drobūkščių pradinio ugdymo skyrių, prognozės gali nepasitvirtinti, jei mokinių tėvai pasirinks kitas mokyklas.

7.4. Nuo 2017 m. rugsėjo 1 d. jungtinių klasių komplektų gali atsirasti visose pagrindinėse mokyklose, o tai didelė grėsmė mokykloms, nes tėvai gali pasirinkti kitas mokyklas, kuriose nėra jungtinių klasių.

**8. Priešmokyklinio, pradinio, pagrindinio ir vidurinio ugdymo programas vykdančios mokyklos.**

8.1. Šilalės rajono savivaldybės mokyklos, vykdančios vidurinio ugdymo programą, yra akredituotos. Mokyklų, vykdančių formaliojo švietimo programas, tinklo taisyklėse, nustatyti vidurinės mokyklos tipo vienuoliktųjų klasių sudarymo kriterijai.

8.2. Gimnazijoms keliamus reikalavimus visiškai atitinka Šilalės Simono Gaudėšiaus, Šilalės r. Laukuvos Norberto Vėliaus, Šilalės r. Kvėdarnos Kazimiero Jauniaus, Šilalės r. Kaltinėnų Aleksandro Stulginskio ir Šilalės r. Pajūrio Stanislovo Biržiškio gimnazijos.

8.3. Numatant perspektyvą buvo skaičiuojama, kad į priešmokyklinio ugdymo grupę ir I klasę ateis visi vaikai, kurių gyvenamoji vieta deklaruota Šilalės rajone 2016 m. sausio 1 d., o į XI klasę 85 proc. X klasę baigusių mokinių ir visi vaikai, kurie pradėjo mokytis toje mokykloje, tęs mokymąsi. Be to, skaičiuojant buvo prognozuojama, kad:

8.3.1. Šilalės Simono Gaudėšiaus gimnazijoje mokysis 85 proc. Šilalės r. Obelyno pagrindinės ir Šilalės r. Upynos Stasio Girėno mokyklų, 50 proc. Šilalės r. Žadeikių pagrindinės mokyklos 10 klasę baigusių mokinių ir visi Šilalės Dariaus ir Girėno progimnazijos 8 klasę baigę mokiniai.

8.3.2. Šilalės r. Kaltinėnų Aleksandro Stulginskio gimnazijoje mokysis visi Šilalės r. Bijotų Dionizo Poškos pagrindinės mokyklos 8 klasę baigę mokiniai.

8.3.3. Šilalės r. Kvėdarnos Kazimiero Jauniaus gimnazijoje mokysis 50 proc. Šilalės r. Žadeikių pagrindinės mokyklos 10 klasę baigusių mokinių, 85 proc. Šilalės r. Pajūralio pagrindinės mokyklos 10 klasę baigusių ir visi Šilalės r. Kvėdarnos Prano Liatuko pradinės mokyklos 4 klasę baigę mokiniai.

8.3.4. Šilalės r. Pajūrio Stanislovo Biržiškio gimnazijoje mokysis visi Šilalės r. Tenenių pagrindinės mokyklos 8 klasę baigę mokiniai.

8.4. Didžiausias mokinių skaičiaus mažėjimas prognozuojamas Šilalės r. Kvėdarnos Kazimiero Jauniaus gimnazijoje.

8.5. Visos Šilalės rajono savivaldybės gimnazijos atitiks vidurinio ugdymo programai keliamus reikalavimus.

**Mokinių skaičiaus kitimo prognozė Šilalės rajono gimnazijose ir vidurinėse mokyklose**

Klasės	2016 m.	2017 m.	2018 m.	2019 m.	2020 m.
<b>Šilalės Simono Gaudėšiaus gimnazija</b>					
9-10 klasės	241	263	227	190	211
11 klasė	117	109	115	127	88
12 klasė	121	117	109	115	127
<b>Iš viso</b>	<b>479</b>	<b>489</b>	<b>451</b>	<b>432</b>	<b>426</b>
<b>Upynos vidurinio ugdymo skyrius</b>					
11 klasė	12	15	14	9	9
12 klasė	-	12	15	14	9
<b>Iš viso</b>	<b>12</b>	<b>27</b>	<b>29</b>	<b>23</b>	<b>18</b>
<b>Šilalės r. Laukuvos Norberto Vėliaus gimnazija</b>					
Priešmokyklinė grupė	29	22	34	25	34
1-4 klasė	100	102	108	105	110
5-8 klasė	102	104	96	104	100
9-10 klasė	73	63	49	53	53
11 klasė	38	32	32	21	20
12 klasė	39	38	32	32	21
<b>Iš viso</b>	<b>381</b>	<b>361</b>	<b>351</b>	<b>340</b>	<b>338</b>
<b>Šilalės r. Kvėdarnos Kazimiero Jauniaus gimnazija</b>					
5-8 klasė	121	119	106	104	104
9-10 klasė	98	72	63	63	58
11 klasė	43	64	50	39	39
12 klasė	46	43	64	50	39
<b>Iš viso</b>	<b>308</b>	<b>298</b>	<b>283</b>	<b>256</b>	<b>240</b>
<b>Šilalės r. Kaltinėnų Aleksandro Stulginskio gimnazija</b>					
Priešmokyklinė grupė	9	28	24	22	25
1-4 klasė	85	82	92	95	92
5-8 klasė	109	106	98	80	85
9-10 klasė	61	59	57	66	64
11 klasė	23	25	27	20	22
12 klasė	23	23	25	27	20
<b>Iš viso</b>	<b>310</b>	<b>323</b>	<b>323</b>	<b>310</b>	<b>308</b>
<b>Šilalės r. Pajūrio Stanislovo Biržiškio gimnazija</b>					
Priešmokyklinė grupė	28	32	17	30	24
1-4 klasė	86	95	101	104	107
5-8 klasė	104	95	98	77	86
9-10 klasė	67	66	62	66	63
11 klasė	23	31	26	31	22
12 klasė	22	23	31	26	31
<b>Iš viso</b>	<b>330</b>	<b>342</b>	<b>335</b>	<b>334</b>	<b>333</b>

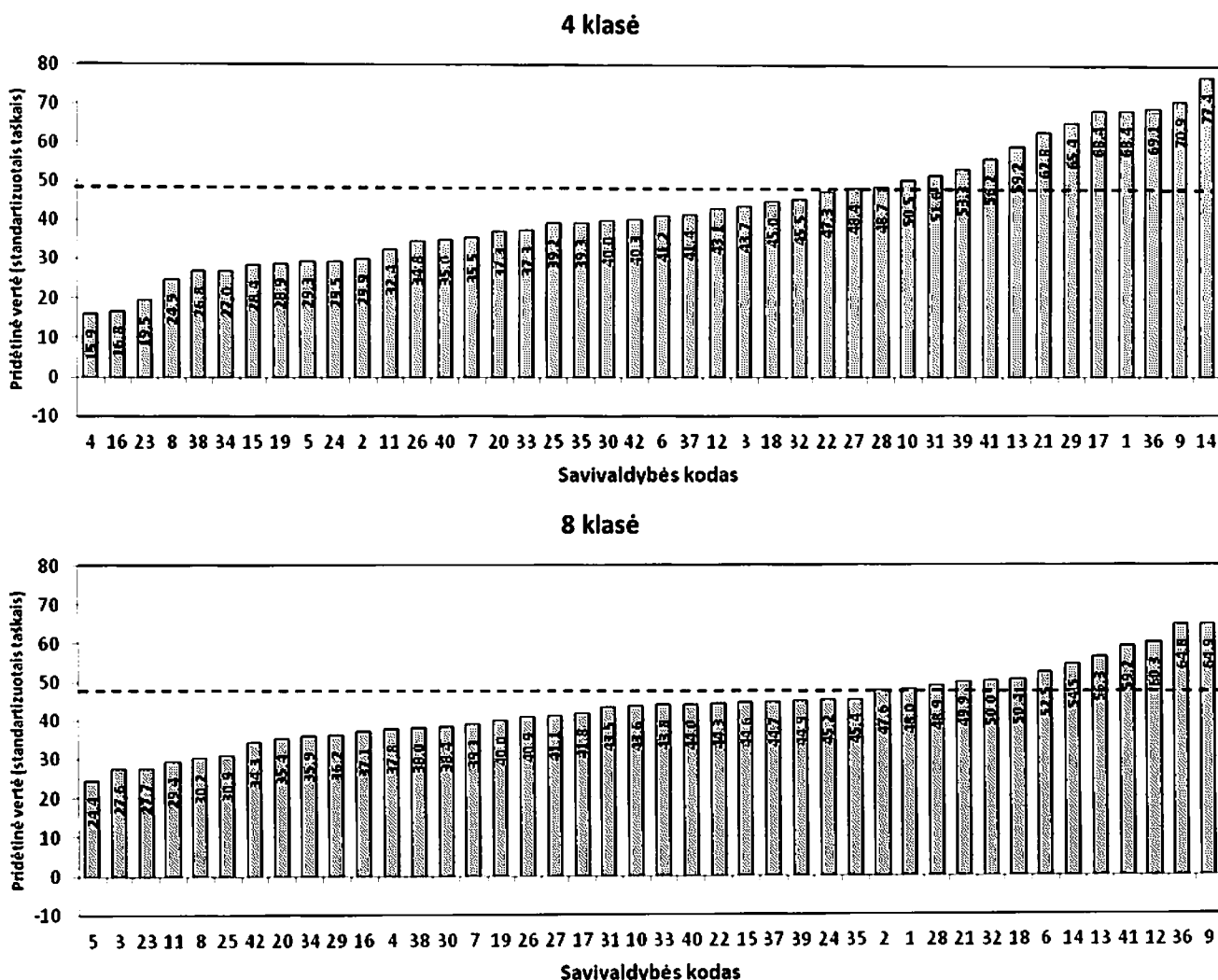
**9. Ugdymo kokybė.**

9.1. 2015 metais visos Šilalės rajono savivaldybės mokyklos dalyvavo Standartizuotų testų (toliau – ST) tyrime. ST vykdymas ir mokinių darbų taisymas, išskyrus rašymo testas, buvo organizuotas centralizuotai. Analizėje naudojami Nacionalinio egzaminų centro duomenys.



Šilalės r. sav. kodas: 34

Diagramose horizontalia punktyrine linija pažymėtas visų dalyvavusių 2015 m. ST savivaldybių mokyklų sukuriamos pridėtinės vertės vidurkis. Šalies mokyklų sukuriamą vidutinę pridėtinę vertę atitinka nulinė padala.

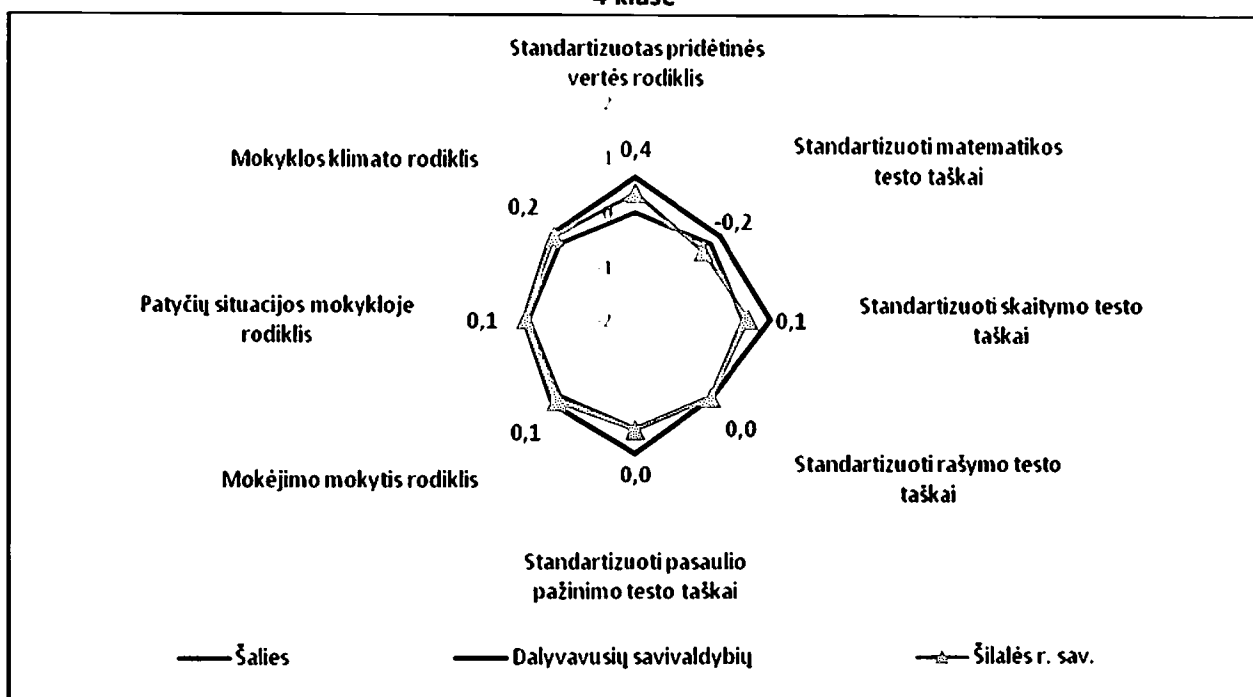


9.2. 2015 m. standartizuotuose testuose dalyvavo 42 savivaldybės. Pagal mokyklų sukuriamą pridėtinę vertę Šilalės rajonas – 37 (4 klasė) ir 34 (8 klasė) vietoje, ir yra mažesnis už tyrime dalyvavusių savivaldybių vidurkį, tačiau pastebimas pridėtinės vertės augimas palyginus 4 klasės ir 8 klasės mokinių rezultatus.

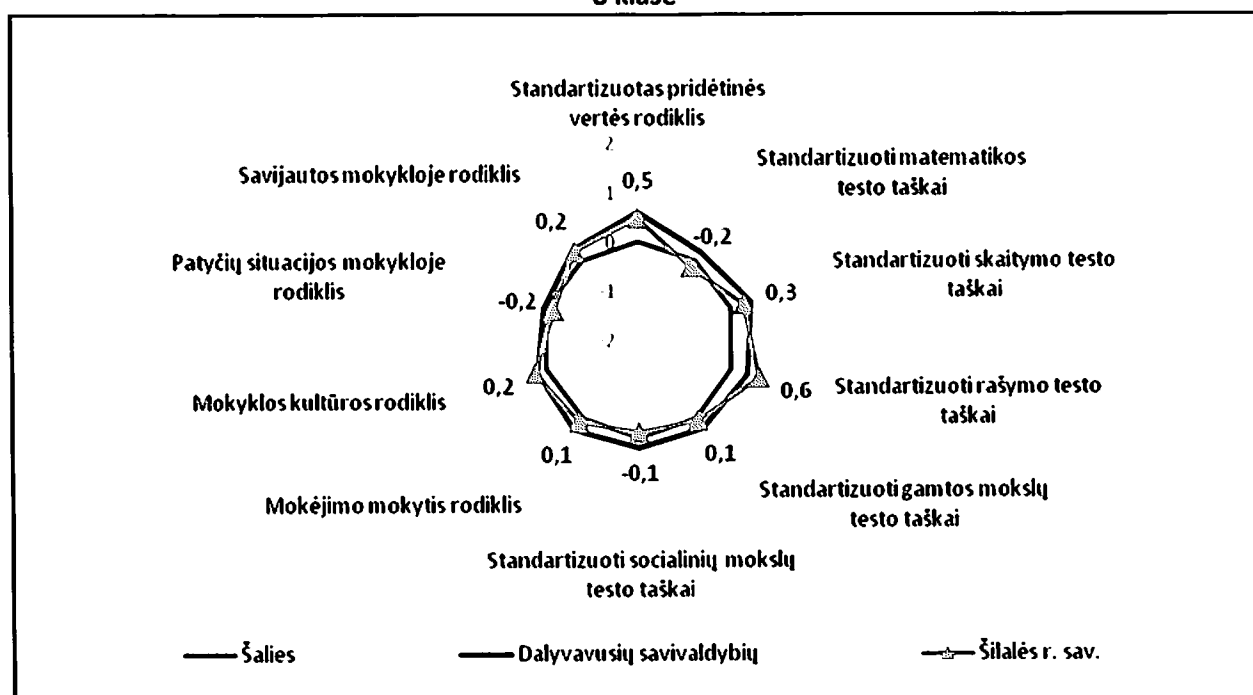
9.3. Mokyklų sukuriama pridėtinė vertė, t.y. tiesioginis vidutinis mokyklos indėlis į kiekvieno tos mokyklos mokinio mokymosi pasiekimus, apskaičiuotas atsižvelgiant į skirtingas mokinių socialines ekonomines sąlygas namuose ir kai kurias asmenines mokinio savybes. Pridėtinė vertė apskaičiuota naudojantis mokinių užpildytų klausimynų duomenimis.

9.4. Voratinklinėse diagramose pateikiami apibendrinti duomenys apie įvairių standartizuotų testų rezultatus, sukuriamą pridėtinę vertę bei įvairius rodiklius, apskaičiuotus remiantis mokinio klausimyno atsakymais (mokėjimo mokytis rodiklis, mokyklos klimato rodiklis ir pan.). Rodikliai perskaiciuoti į standartizuotus taškus taip, kad šalies vidurkis visuomet bus nulis, o standartinis nuokrypis – vienetas. Jei rodiklio reikšmė mažesnė už nulį, tai parodo, kad mokiniams toje srityje sekasi prasčiau nei šalies mastu, jei reikšmė didesnė už nulį – geriau.

## 4 klasė



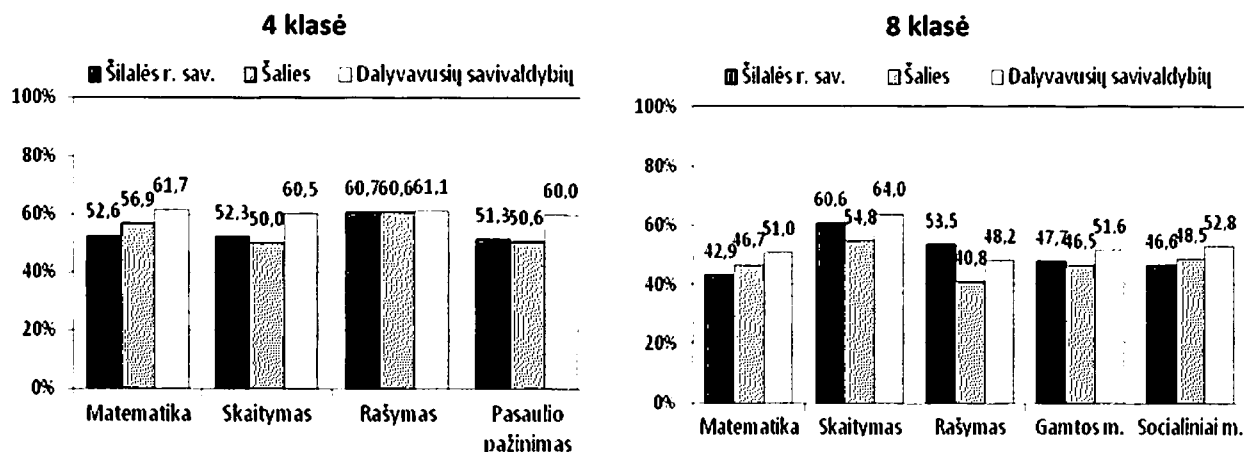
## 8 klasė



9.5. Šilalės rajono mokiniams prasčiau nei šalies mastu sekasi matematika (4 ir 8 klasės), socialiniai mokslai (8 klasė) ir blogesnis patyčių situacijos rodiklis (8 klasė).

9.6. Procentinis rodiklis parodo, kiek procentų visų galimų surinkti taškų vidutiniškai surinko mokiniai.

### Procentinis rodiklis pagal mokomuosius dalykus (proc.)



9.7. Analizuojant 2015 m. valstybinių brandos egzaminų rezultatus, naudojami rodikliai, parengti Nacionalinio egzaminų centro. Šilalės rajono savivaldybės rezultatai lyginami su Molėtų ir Kaišiadorių rajonų savivaldybės rezultatais, kadangi jų valstybinių brandos egzaminų rezultatai vieni iš geriausių, o abiturientų skaičius artimas Šilalės rajono savivaldybės abiturientų skaičiui.

#### 2015 m. VBE rezultatų rodikliai, naudojant standartizuotus taškus

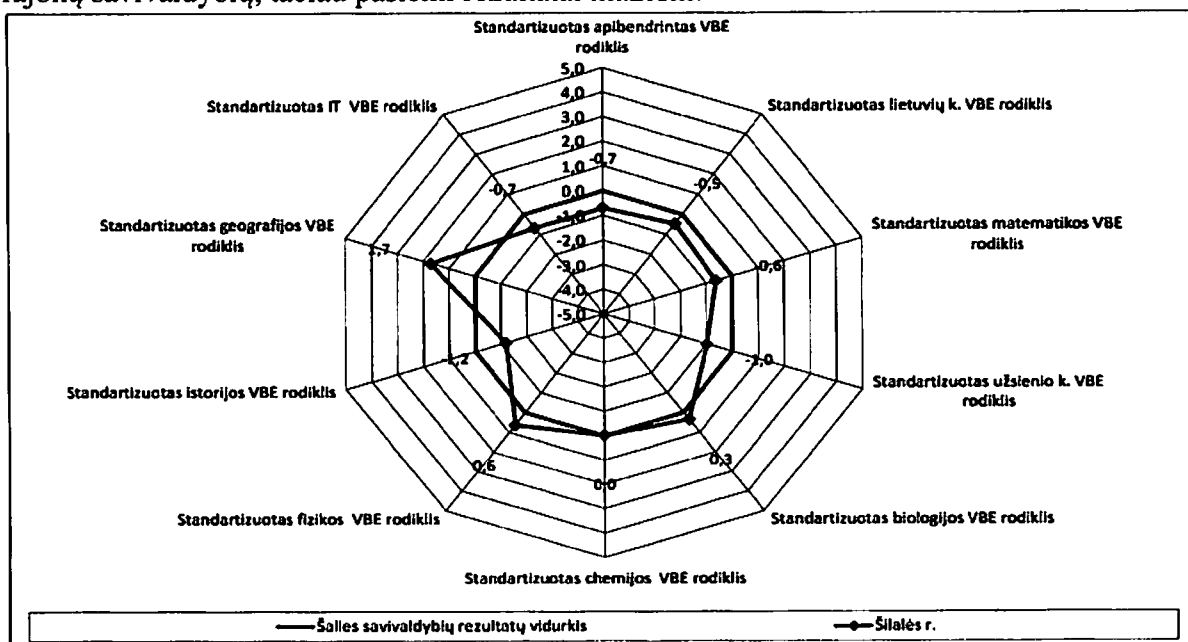
Nr. geriausiųjų eilėje	Savivaldybė	Apibendrintas VBE rodiklis	Visų VBE įvertinimų vidurkis	Laikytų VBE skaičiaus, tenkantis vienam abiturientui
3	Molėtų r.	244,4	50,0	3,9
4	Kaišiadorių r.	243,4	49,5	3,9
	Šilalės r.	198,5	43,3	3,6

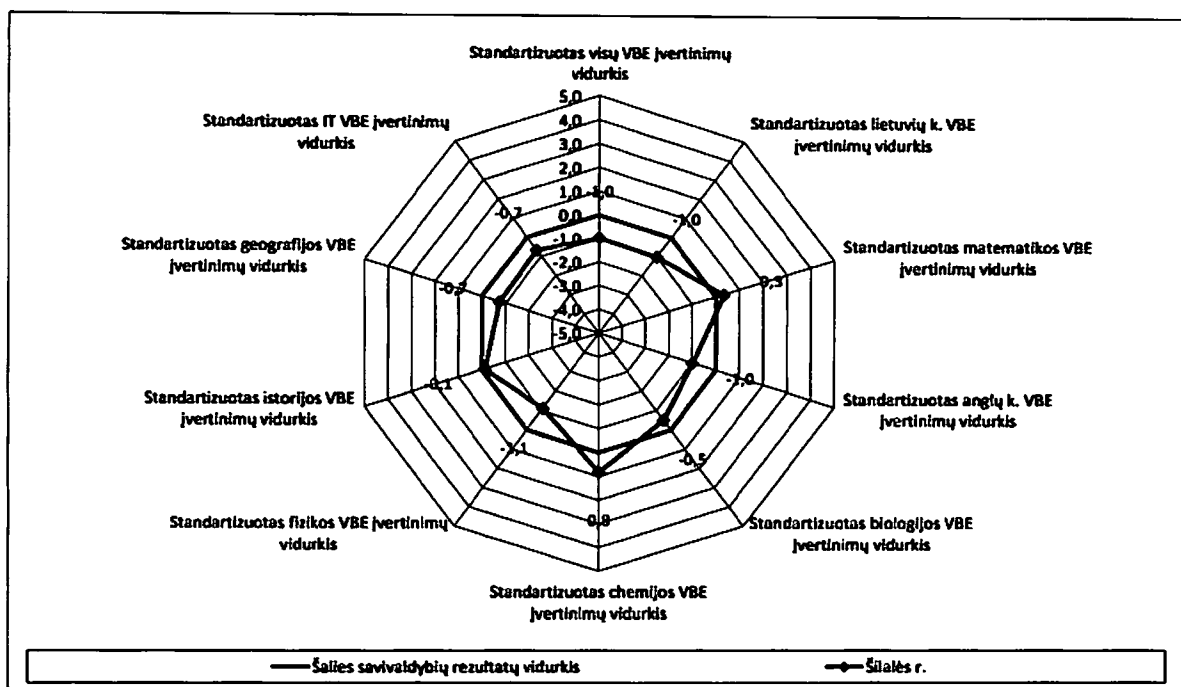
Savivaldybė	Lietuvių k. VBE įvertinimų vidurkis	Matematikos VBE įvertinimų vidurkis	Anglų k. VBE įvertinimų vidurkis	Biologijos VBE įvertinimų vidurkis	Chemijos VBE įvertinimų vidurkis	Fizikos VBE įvertinimų vidurkis	Istorijos VBE įvertinimų vidurkis	Geografijos VBE įvertinimų vidurkis	IT VBE įvertinimų vidurkis
Molėtų r.	39,4	39,9	58,5	66,5	50,2	45,8	54,5	51,0	58,3
Kaišiadorių r.	41,1	44,9	58,3	50,4	48,7	44,2	55,0	49,2	60,8
Šilalės r.	34,3	40,6	55,1	44,0	53,3	35,1	48,5	39,6	39,0

9.8. Šilalės rajono savivaldybės abiturientai rinkosi laikyti vidutiniškai 3,6 egzamino ir bendras visų valstybinių brandos egzaminų įvertinimų vidurkis 43,3. Šilalės rajono abiturientams geriausiai sekėsi laikyti chemijos valstybinį brandos egzaminą, blogiausiai valstybinį lietuvių kalbos egzaminą.

Savivaldybė	Lietuvių k. VBE laikusių abiturientų procentinė dalis	Matematikos VBE laikusių abiturientų procentinė dalis	Anglų k. VBE laikusių abiturientų procentinė dalis	Biologijos VBE laikusių abiturientų procentinė dalis	Chemijos VBE laikusių abiturientų procentinė dalis	Fizikos VBE laikusių abiturientų procentinė dalis	Istorijos VBE laikusių abiturientų procentinė dalis	Geografijos VBE laikusių abiturientų procentinė dalis	IT VBE laikusių abiturientų procentinė dalis
Molėtų r.	82%	62%	85%	31%	18%	16%	52%	27%	11%
Kaišiadorių r.	94%	60%	80%	35%	13%	14%	56%	27%	11%
Šilalės r.	81%	45%	75%	39%	9%	19%	39%	44%	8%

9.9. Šilalės rajone didesnė mokinių dalis rinkosi biologijos, fizikos ir geografijos valstybinius brandos egzaminus, tai galėjo turėti įtakos mažesniai brandos egzaminų įvertinimų vidurkiui. Kitus valstybinius brandos egzaminus rinkosi mažesnė dalis, nei Molėtų ir Kaišiadorių rajonų savivaldybių, tačiau pasiekti rezultatai mažesni.





9.10. 2015 metais rajone pradinį išsilavinimą įgijo 97,98 proc. išklausių pradinio ugdymo programą, pagrindinio ugdymo I pakopos išsilavinimą – 96,25 proc. išklausių pagrindinio ugdymo I-os pakopos programą, ir 96,7 proc. įgijo pagrindinį išsilavinimą.

#### Pradinio ir pagrindinio ugdymo programų mokymosi sėkmingumas

Ugdymo įstaiga	2014-2015 mokslo metai								
	4 klasė			8 klasė			10 (2 gimn.) klasė		
	Iš viso	Gavo išsilavinimo pažymėjimą	Gavo mokymosi pasiekimų pažymėjimą*	Iš viso	Gavo išsilavinimo pažymėjimą	Gavo mokymosi pasiekimų pažymėjimą*	Iš viso	Gavo išsilavinimo pažymėjimą	Gavo mokymosi pasiekimų pažymėjimą*
Šilalės Simono Gaudėšiaus g.	-	-	-	-	-	-	126	125	1
Kaltinėnų Aleksandro Stulginskio g.	21	21	-	32	32	-	46	46	-
Kvėdarnos Kazimiero Jauniaus g.	-	-	-	41	39	2	46	46	-
Laukuvos Norberto Vėliaus gimnazija	23	22	1	39	35	4	48	46	2
Pajūrio Stanislovo Biržiškio g.	17	16	1	20	20	-	34	33	1
Šilalės Dariaus ir Girėno progimnazija	109	107	2	114	114	-	-	-	-
Bijotų Dionizo Poškos p. m.	5	5	-	3	3	-	-	-	-
Pajūralio pagrindinė mokykla	9	9	-	13	11	2	13	11	2
Obelyno pagrindinė mokykla	9	9	-	10	10	-	-	8	1
Tenenių pagrindinė mokykla	7	7	-	11	11	-	-	-	-
Upynos Stasio Girėno mokykla	9	9	-	16	13	3	13	11	2
Žadeikių pagrindinė mokykla	12	11	1	10	10	-	12	12	-
Kvėdarnos Prano Liutuko pr. M.	26	26	-	-	-	-	-	-	-
Šilalės suaugusiųjų mokykla	-	-	-	11	10	1	27	14	13

\*Mokymosi pasiekimų pažymėjimas išduodamas nebaigusiam ugdymo programos; pradinio ugdymo pasiekimų pažymėjimas išduodamas baigusiam specialiąją arba individualią

pradinio ugdymo programą; pagrindinio ugdymo pasiekimų pažymėjimas išduodamas baigusiam specialiąją pagrindinio ugdymo programą.

9.11. Abiturientas, norintis gauti brandos atestatą, 2015 metais privalėjo išlaikyti 2 brandos egzaminus, iš kurių vienas privalomas lietuvių kalbos (gimtosios) brandos egzaminas.

#### 2015 metų vidurinio ugdymo programos baigimo rezultatai

Eil. Nr.	Įstaiga	12 klasės mokinių skaičius mokslo metų pabaigoje	Gavo brandos atestatą		Gavo mokymosi pasiekimų pažymėjimą*
			Iš viso	Iš jų brandos atestatą su pagyrimu	
1.	Šilalės Simono Gaudėšiaus gimnazija	146	146	1	-
2.	Šilalės r. Kaltinėnų Aleksandro Stulginskio gimnazija	30	30	-	-
3.	Šilalės r. Kvėdarnos Kazimiero Jauniaus gimnazija	57	57	-	-
4.	Šilalės r. Laukuvos Norberto Vėliaus gimnazija	45	45	-	-
5.	Šilalės r. Pajūrio Stanislovo Biržiškio gimnazija	33	33	-	-
6.	Šilalės r. Upynos Stasio Girėno mokykla	19	18	-	1
7.	Šilalės suaugusiųjų mokykla	67	30	-	37

\*Vidurinio ugdymo pasiekimų pažymėjimas išduodamas mokiniui tik išklausiui vidurinio ugdymo programą, bet nelaikiusiam brandos egzaminų.

#### 10. Mokyklų tinklo efektyvumas.

10.1. Mokyklų tinklo efektyvumas yra susijęs su mokyklų dydžiais, mokyklų patalpų užpildymu, tuščiomis mokymosi vietomis, klasių komplektų dydžiais, vidutinėmis vieno mokinio ugdymo išlaidomis.

10.2. 2015 m. vidutinis mokinių skaičius klasės komplekte: mieste – 24,7, kaime: gimnazijose – 20, kitose mokyklose – 11.

#### Vidutinis mokinių skaičius 2015-2016 mokslo metais pagal klasių grupes

Įstaigos pavadinimas	Priešmokyklinio ugdymo grupė	1-4 klasėse	5-8 klasėse	9-10 klasėse	11-12 klasėse
Šilalės Simono Gaudėšiaus gimnazija	-	-	-	26,8	26,4
Upynos skyrius	-	-	-	-	12
Šilalės Dariaus ir Girėno progimnazija	21,8	21,5	25,8	-	-
Kaltinėnų Aleksandro Stulginskio gimnazija	9	17	21,8	30,5	23
Kvėdarnos Kazimiero Jauniaus gimnazija	-	-	20,2	24,5	22,23
Laukuvos Norberto Vėliaus gimnazija	14,5	16,7	25,5	18,3	19,3
Pajūrio Stanislovo Biržiškio gimnazija	14	17,2	20,8	22,3	22,5
Upynos Stasio Girėno mokykla	9	13	11	16,5	-
Bijotų Dionizo Poškos pagrindinė mokykla	2*	10	8	-	-
Pajūralio pagrindinė mokykla	6	10	10	13	-
Obelyno pagrindinė mokykla	8	8,6	8,3	6	-
Tenenių pagrindinė mokykla	2*	10	11,5	-	-
Žadeikių pagrindinė mokykla	3*	12,5	10,3	9	-
Kvėdarnos Prano Liutuko pradinė mokykla	25	16,8	-	-	-
Drobūkščių pradinio ugdymo skyrius	2*	11	-	-	-

PASTABA. Lentelėje raudona paryškinta spalva pažymėtos klasių grupės, kuriose mokinių

skaičiaus vidurkis neatitinka Mokinio krepšelio lėšų apskaičiavimo ir paskirstymo metodikoje nustatytų reikalavimų. Mišrios priešmokyklinio ugdymo grupės pažymėtos \*.

10.3. Šilalės rajono mokinio krepšelio lėšų pakanka mokykloms, kuriose mokinių skaičius klasėse atitinka mokinio krepšelio metodikoje patvirtintą mokinių skaičiaus vidurkį. Esant mažesniai mokinių skaičiui klasėse, kai dirba daug aukštą kvalifikacinę kategoriją turinčių mokytojų, lėšų nepakanka.

10.4. Iš aukščiau pateiktų duomenų matoma, kad ugdymo procesui užtikrinti daugeliui mokyklų trūksta mokinio krepšelio lėšų, todėl mokykloms sunkiau įgyvendinti ugdymo planą, mažėja galimybės skirti valandas mokinių konsultavimui, diferencijavimui, neformaliajam švietimui, mokytojų kvalifikacijos tobulinimui ir kitoms reikmėms.

#### Tuščios mokymosi vietos

Mokykla	1-4 klasėse	5-8 klasėse	9-10	11-12 klasėse
Šilalės Simono Gaudėšiaus gimnazija	-	-	-	-
Upynos skyrius	-	-	-	6
Šilalės Dariaus ir Girėno progimnazija	8	-	-	-
Laukuvos Norberto Vėliaus gimnazija	20	-	15	11
Kaltinėnų Aleksandro Stulginskio gimnazija	15	1	-	-
Kvėdarnos Kazimiero Jauniaus gimnazija	-	11	-	-
Pajūrio Stanislovo Biržiškio gimnazija	14	6	-	-
Upynos Stasio Girėno mokykla	-	3	-	-
Bijotų Dionizo Poškos pagrindinė mokykla	-	4	-	-
Pajūralio pagrindinė mokykla	4	8	-	-
Obelyno pagrindinė mokykla	13	14	12	-
Tenenių pagrindinė mokykla	-	-	-	-
Žadeikių pagrindinė mokykla	-	7	6	-
Kvėdarnos Prano Liatuko pradinė mokykla	16	-	-	-
Drobūkščių pradinio ugdymo skyrius	-	-	-	-
Iš viso	90	54	33	17

10.5. 2016 metais tuščių mokymosi vietų skaičius palyginus su 2015 metais padidėjo 63 (2015 m. sausio 1 d. buvo 129, 2016 m. sausio 1 d. – 194). Išlika tendencija, kad daugiausiai tuščių mokymosi vietų pradinio ugdymo konkurence, tačiau nerimą kelia ir 9 ir 10 klasėse didėjantis tuščių mokymosi vietų skaičius, nes pagrindinėse mokyklose 9 ir 10 klasėje mokosi mažiau kaip 10 mokinių, šių klasių negalima jungti, o apskaičiuojant Mokinio krepšelio lėšas imamas vidutinis mokinių skaičiaus klasėje vidurkis 12.

#### Mokykloms skirtos lėšos (2015 m.)

Įstaigos pavadinimas	Iš viso	Mokinio krepšelio lėšos	Savivaldybės biudžeto lėšos
Šilalės Simono Gaudėšiaus gimnazija	1106147	737176	253123
Šilalės Dariaus ir Girėno progimnazija	1096314	879947	216367
Kaltinėnų Aleksandro Stulginskio gimnazija	608226	420448	187778
Kvėdarnos Kazimiero Jauniaus gimnazija	782000	439620	226532
Laukuvos Norberto Vėliaus gimnazija	966954	507479	311640
Pajūrio Stanislovo Biržiškio gimnazija	802872	488341	227645
Upynos Stasio Girėno mokykla	354497	211332	143165
Bijotų Dionizo Poškos pagrindinė mokykla	184180	123338	60842
Pajūralio pagrindinė mokykla	311555	184744	126811
Obelyno pagrindinė mokykla	308486	206027	102459
Tenenių pagrindinė mokykla	177088	115451	61637
Žadeikių pagrindinė mokykla	296017	191362	104655
Kvėdarnos Prano Liatuko pradinė mokykla	265736	159137	106599
Iš viso	7260072	4664402	2129253

PASTABA. Lentelėje nurodytos Mokinio krepšelio lėšos, skirtos priešmokyklinio ugdymo grupių vaikams ir 1-12 klasių mokiniams.

10.6. 7 proc. MK lėšų naudojamos brandos egzaminų organizavimui, Pedagoginės psichologinės tarnybos išlaikymui, neformaliojo švietimo organizavimui bei rezervo užtikrinimui dėl mokinių skaičiaus sumažėjimo (MK dotacijos sumažinimui).

10.7. 2015 m. Šilalės Simono Gaudėšiaus gimnazijos remonto darbams skirta 115848 Eur, Šilalės r. Laukuvos Norberto Vėliaus gimnazijos remontui – 147835 Eur, Šilalės r. Kvėdarnos Kazimiero Jauniaus stadiono remontui – 115848 Eur, Šilalės r. Pajūrio Stanislovo Biržiškio gimnazijos stogo remontui – 86886 Eur. Apskaičiuojant vieno mokinio išlaikymo kaštus šios sumos neįtrauktos.

2015 metais vienam mokiniui mokytis vidutiniškai buvo išleista 1976 Eur. Mažiausiai vieno mokinio išlaikymas kainuoja Šilalės Dariaus ir Girėno progimnazijoje – 1225 Eur, brangiausiai – Šilalės r. Bijotų Dionizo Poškos pagrindinė mokykla – 3684 Eur.

**Vieno mokinio išlaikymo kaštai (2015 m.)**

Ugdymo įstaiga	Vidutinis mokinių skaičius	Vieno mokinio išlaikymo kaštai (Eur)		
		Iš viso	Iš Mokinio krepšelio	Iš savivaldybės biudžeto
Šilalės Simono Gaudėšiaus gimnazija	506	1958	1458	500
Šilalės Dariaus ir Girėno progimnazija	895	1225	983	242
Kaltinėnų Aleksandro Stulginskio gimnazija	333	1825	1261	564
Kvėdarnos Kazimiero Jauniaus gimnazija	328	2031	1340	691
Laukuvos Norberto Vėliaus gimnazija	401	2043	1266	777
Pajūrio Stanislovo Biržiškio gimnazija	327	2187	1492	695
Upynos Stasio Girėno mokykla	117	3030	1806	1224
Bijotų Dionizo Poškos pagrindinė mokykla	50	3684	2467	1217
Pajūralio pagrindinė mokykla	105	2977	1765	1212
Obelyno pagrindinė mokykla	92	3341	2231	1110
Tenenių pagrindinė mokykla	55	3220	2099	1121
Žadeikių pagrindinė mokykla	98	3031	1959	1072
Kvėdarnos Prano Liatuko pradinė mokykla	130	2039	1221	818
<b>Rajone</b>	<b>3437</b>	<b>1976</b>	<b>1357</b>	<b>619</b>

PASTABA. Vidutinis mokinių skaičius 2015 metais apskaičiuotas taip: 2014-2015 m. m. besimokančiųjų mokinių skaičius padaugintas iš 8, o 2015-2016 m. m. – iš 4. Gautų skaičių suma padalinta iš 12. Lentelėje pažymėtos raudona spalva mokyklos, kurių vieno mokinio išlaikymo kaštai viršija rajono vidurkį.

### **11. Mokytojai.**

11.1. Švietimo sistemos gebėjimą padėti vaikams ir jaunuoliams pasirengti ateityje gyventi prisitaikant prie sparčios socialinės, ekonominės ir kultūrinės kaitos lemia mokytojų pajėgumas suvokti visuomenės poreikius ir su išsilavinimu siejamus lūkesčius. Todėl viena svarbiausių švietimo kokybės sąlygų yra mokytojų dalykinė ir profesinė kompetencija.

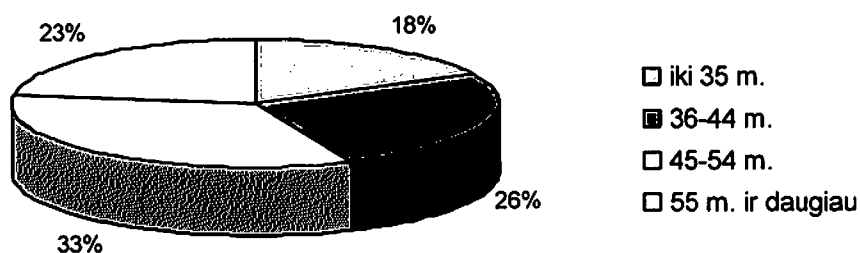
11.2. 2015 m. mokyklose dirbo 19 pensinio amžiaus mokytojų. Mokytojų amžiaus vidurkis 45,24, atestuota 89,72 proc. bendrojo ugdymo mokyklose dirbančių mokytojų.



Eil. Nr.	Ugdymo įstaigos pavadinimas	Mokytojų atestacija			Mokytojų amžiaus vidurkis
		Iš viso	Atestuoti	Proc.	
1.	Šilalės Simono Gaudėšiaus gimnazija	66	66	100	48
2.	Šilalės Dariaus ir Girėno progimnazija	76	71	93,42	47
3.	Kaltinėnų Aleksandro Stulginskio gimnazija	45	42	93,33	50
4.	Kvėdarnos Kazimiero Jauniaus gimnazija	47	45	95,74	45
5.	Laukuvos Norberto Vėliaus gimnazija	51	49	96,08	46
6.	Pajūrio Stanislovo Biržiškio gimnazija	41	36	87,80	42
7.	Upynos Stasio Girėno mokykla	29	24	82,76	45
8.	Šilalės suaugusiųjų mokykla	31	30	96,77	50
9.	Bijotų Dionizo Poškos pagrindinė mokykla	20	17	85,00	43
10.	Pajūralio pagrindinė mokykla	25	20	80,00	42
11.	Obelyno pagrindinė mokykla	29	21	72,41	42
12.	Tenenių pagrindinė mokykla	17	11	64,71	41
13.	Žadeikių pagrindinė mokykla	24	18	75,00	45
14.	Kvėdarnos Prano Liatuko pradinė mokykla	19	16	84,21	47
Iš viso		520	466	89,62	45,24

PASTABA. Nurodomi visi mokykloje dirbantys mokytojai (Mokytojų registro duomenys).

Mokytojų amžius



**12. Mokinių vežiojimas.** 2016 m. į mokyklą vežami 49 proc. rajono mokinių. Mokinius į mokyklą veža 14 mokyklinių autobusų bei UAB „Šilalės autobusų parkas“.

### III SKYRIUS ESAMOS ŠVIETIMO BŪKLĖS PRIVALUMAI, TRŪKUMAI

#### 13. Esamos švietimo būklės privalumai ir trūkumai.

##### 13.1. Privalumai:

13.1.1. Tenkinami priešmokyklinio ugdymo poreikiai.

13.1.2. Tenkinami mokinių neformaliojo švietimo poreikiai. Veikia dvi neformaliojo

švietimo įstaigos: Šilalės meno mokykla ir Šilalės sporto mokykla. Neformalusis švietimas prieinamas ir kaimo teritorijoje gyvenantiems mokiniams, nes veikia neformaliojo švietimo mokyklų skyriai.

13.1.3. Mokytojams sudarytos sąlygos nuolat tobulinti kvalifikaciją, neatsitraukiant nuo ugdymo proceso.

13.1.4. Sudarytos sąlygos įgyti vidurinį išsilavinimą suaugusiems Šilalės miesto ir aplinkinių kaimų gyventojams.

13.1.5. sudarytos sąlygos mokytis jaunimo klasėse 12-15 metų jaunuoliams, praradusiems mokymosi motyvą arba dėl socialinių ir ekonominių priežasčių negalintiems lankyti mokyklos.

13.1.6. Valgyklos priklauso mokykloms, todėl mokiniai gali pavalgyti už minimalią kainą.

13.1.7. Sparčiai vykstantis mokyklų pastatų atnaujinimas.

13.1.8. Mokyklos atviros vietos bendruomenėms.

13.1.9. Užtikrintas mokinių vežiojimas į mokyklas.

13.1.10. Planingai vykdoma mokyklų pastatų renovacija (visiškai renovuoti Kvėdarnos Kazimiero Jauniaus gimnazijos ir Obelyno pagrindinės mokyklos pastatai, apšiltinti visų mokyklų pastatai).

13.1.11. Šilalės sporto mokykloje veikia baseinas.

### **13.2. Trūkumai:**

13.2.1. Kasmet brangsta vieno vaiko išlaikymas bendrojo ugdymo mokyklų skyriuose ir daugumoje pagrindinių mokyklų. Dėl mokinio krepšelio lėšų trūkumo atskirose mokyklose susidaro prielaidos mokinių mokymosi lygių galimybių užtikrinimo pažeidimams.

13.2.2. Mokinio krepšelio ir aplinkos lėšų vienam mokiniui svyravimas kai kuriose mokyklose pažeidžia lygių galimybių principą, socialinę teisingumą.

13.2.3. Nemažėja socialinės rizikos šeimų, tam nemažai įtakos turi žemas gyventojų išsilavinimas.

13.2.4. Mokinių skaičiaus mažėjimas dėl gimstamumo ir išorinės bei vidinės emigracijos.

13.2.5. Rajone netenkinami ikimokyklinio ugdymo poreikiai: kaimo teritorijoje nepakankamas visos dienos darbo ikimokyklinio ugdymo įstaigų tinklas, Šilalės mieste trūksta ikimokyklinio ugdymo vietų.

13.2.6. Mažėjantys mokytojų darbo krūviai. Dalis mokytojų netenka darbo.

13.2.7. Nepakankama mokyklų materialinė bazė (reikalingas vidaus patalpų remontas, susidėvėję ir nebetinkami naudoti mokykliniai baldai, teritorijos nėra aptvertos). Mokyklose esantis turtas neapsaugotas, nes nėra sargų pareigybių ar modernios apsaugos sistemos.

13.2.8. Mažėjant mokinių skaičiui klasių komplektuose, kiekvienais metais daugėja mokyklų, kurioms trūksta mokinio krepšelio lėšų ugdymo kokybei užtikrinti.

## **IV SKYRIUS**

### **MOKYKLŲ TINKLO PERTVARKOS PRIORITETAI, STRATEGINIS TIKSLAS, UŽDAVINIAI**

**14. Prioritetas.** Švietimo paslaugų efektyvumas, sudarant mokiniams lygias galimybes ugdytis pagal savo poreikius ir gebėjimus.

#### **15. Strateginis tikslas:**

15.1. sudaryti sąlygas plėtoti geros kokybės privalomąjį ir visuotinį švietimą, didinti jo prieinamumą už protingą, valstybei ir savivaldybei pakeliamą kainą.

15.2. siekti, kad Mokyklų tinklas būtų darniai veikianti, nuolat atsinaujinanti, švietimo programų įvairovę, jų prieinamumą užtikrinančių ir atsakomybę už švietimo kokybę besidalijančių savivaldybės mokyklų sistema.

#### **16. Uždaviniai:**

16.1. Reguluoti mokyklose ir klasėse mokinių skaičių, leidžiantį veiksmingiausiai įgyvendinti ugdymo tikslus.

16.2. Gerinti mokyklų pedagoginio personalo kokybinę sudėtį.

16.3. Veiksmingiau paskirstant ir panaudojant finansinius išteklius, modernizuoti mokinių

mokymosi bazę.

16.4. Plėsti švietimo paslaugas (ypač ikimokyklinio ugdymo) atsižvelgiant į gyventojų poreikius ir pasiūlos galimybes.

## **V SKYRIUS MOKYKLŲ TINKLO PERTVARKOS PRINCIPINĖS NUOSTATOS**

17. Principinės nuostatos, kurių laikomasi įgyvendinant planuojamus mokyklų tinklo pokyčius 2016–2020 metams:

17.1. Įgyvendinamas Šilalės rajono savivaldybės mokyklų 2016-2020 metų steigimo, reorganizavimo, likvidavimo, vidaus struktūros pertvarkymo planas (1 priedas).

17.2. Vykdoma nuolatinės švietimo būklės stebėseną pagal Šilalės rajono savivaldybės administracijos direktoriaus patvirtintus stebėsenos rodiklius ir jos kontekste vertinami bei planuojami tinklo pokyčiai.

17.3. Siekiama, kad Šilalės rajono savivaldybėje būtų skirtingų tipų mokyklos.

## **VI SKYRIUS BAIGIAMOSIOS NUOSTATOS**

18. Bendrasis planas parengtas vadovaujantis Lietuvos Respublikos civiliniu kodeksu, Lietuvos Respublikos švietimo įstatymu ir kitais teisės aktais.

---

**ŠILALĖS RAJONO SAVIVALDYBĖS MOKYKLŲ 2016-2020 METŲ STEIGIMO, REORGANIZAVIMO, VIDAUS  
STRUKTŪROS PERTVARKYMO PLANAS**

Eil. Nr.	Vykdomos ugdymo programos	Reorganizavimas, likvidavimas, vidaus struktūros pertvarkymas	Planuojamo reorganizavimo arba pertvarkymo data (pradžia ir pabaiga)	Mokyklos pavadinimas po reorganizavimo
1.	Šilalės Simono Gaudėšiaus gimnazija			
	Pagrindinio II pakopos ir vidurinio ugdymo programos	Vidaus struktūros pertvarka	-	-
		Šilalės Simono Gaudėšiaus Upynos vidurinio ugdymo skyrius	Pradžia 2017-09-01, pabaiga 2018-09-01	
		Likvidavimas		
2.	Šilalės r. Kaltinėnų Aleksandro Stulginskio gimnazija			
	Ikimokyklinio, priešmokyklinio, pradinio, pagrindinio ir vidurinio ugdymo programos	Be struktūrinių pokyčių	-	-
	Ikimokyklinio, priešmokyklinio ir pradinio ugdymo programos	Šilalės r. Kaltinėnų Aleksandro Stulginskio gimnazijos Bijotų skyrius – daugiafunkcis centras	Pradžia 2016-09-01	
		Steigimas		
		Šilalės r. Kvėdarnos Kazimiero Jauniaus gimnazija		
3.	Pagrindinio ir vidurinio ugdymo programa	Be struktūrinių pokyčių	-	-

4.	Šilalės r. Laukuvos Norberto Vėliaus gimnazija			
	Ikimokyklinio, priešmokyklinio, pradinio, pagrindinio ir vidurinio ugdymo programos	Be struktūrinių pokyčių	-	-
5.	Šilalės r. Pajūrio Stanislovo Biržiškio gimnazija			
	Ikimokyklinio, priešmokyklinio, pradinio, pagrindinio ir vidurinio ugdymo programos	Be struktūrinių pokyčių	-	-
	Ikimokyklinio, priešmokyklinio ir pradinio ugdymo programos	Šilalės r. Pajūrio Stanislovo Biržiškio gimnazijos Tenenių skyrius – daugiafunkcis centras	Pradžia 2016-09-01	-
		Steigimas		
6.	Šilalės Dariaus ir Girėno progimnazija			
	Priešmokyklinio, pradinio ir pagrindinio I pakopos ugdymo	Be struktūrinių pokyčių programos	-	-
7.	Šilalės r. Bijotų Dionizo Poškos pagrindinė mokykla			
	Ikimokyklinio, priešmokyklinio, pradinio ir pagrindinio I pakopos ugdymo	Reorganizuoti prijungiant prie Šilalės r. Kaltinėnų Aleksandro Stulginskio gimnazijos	Pradžia 2016-03-01 Pabaiga 2016-09-01	Šilalės r. Kaltinėnų Aleksandro Stulginskio gimnazijos Bijotų skyrius – daugiafunkcis centras
8.	Šilalės r. Obelyno pagrindinė mokykla			
	Ikimokyklinio, priešmokyklinio, pradinio ir pagrindinio ugdymo programos	Be struktūrinių pokyčių	-	-

9.	<b>Šilalės r. Pajūralio pagrindinė mokykla</b>			
	Ikimokyklinio, priešmokyklinio, pradinio ir pagrindinio ugdymo programos	Be struktūrinių pokyčių	-	-
10.	<b>Šilalės r. Tenenių pagrindinė mokykla</b>			
	Ikimokyklinio, priešmokyklinio, pradinio ir pagrindinio I pakopos ugdymo	Reorganizuoti prijungiant prie Šilalės r. Pajūrio Stanislovo Biržiškio gimnazijos	Pradžia 2016-03-01 Pabaiga 2016-09-01	Šilalės r. Pajūrio Stanislovo Biržiškio gimnazijos Tenenių skyrius – daugiafunkcis centras
11.	<b>Šilalės r. Upynos Stasio Girėno mokykla</b>			
	Ikimokyklinio, priešmokyklinio, pradinio pagrindinio ugdymo programos	Be struktūrinių pokyčių	-	-
12.	<b>Šilalės r. Žadeikių pagrindinė mokykla</b>			
	Ikimokyklinio, priešmokyklinio, pradinio ir pagrindinio ugdymo programos	Be struktūrinių pokyčių	-	-
13.	<b>Šilalės r. Kvėdarnos Prano Liatuko pradinė mokykla</b>			
	Ikimokyklinio, priešmokyklinio ir pradinio ugdymo programos	Be struktūrinių pokyčių	-	-
		<b>Drobūkščių pradinio ugdymo skyrius</b>	-	-
		Be struktūrinių pokyčių	-	-

Pastaba. Vadovaudamasi Mokinio krepšelio lėšų apskaičiavimo ir paskirstymo metodikoje nustatytais mokinių skaičiaus klasėje vidurkiais, Šilalės rajono savivaldybės taryba kiekvienais metais iki kovo 30 d. nustato klasių komplektų skaičių švietimo įstaigose.