



Archeologinis paveldas Šilalės rajone: esama situacija

Šilalės rajono savivaldybė

Jurgita Viršilienė, Šilalė, 2016 m.

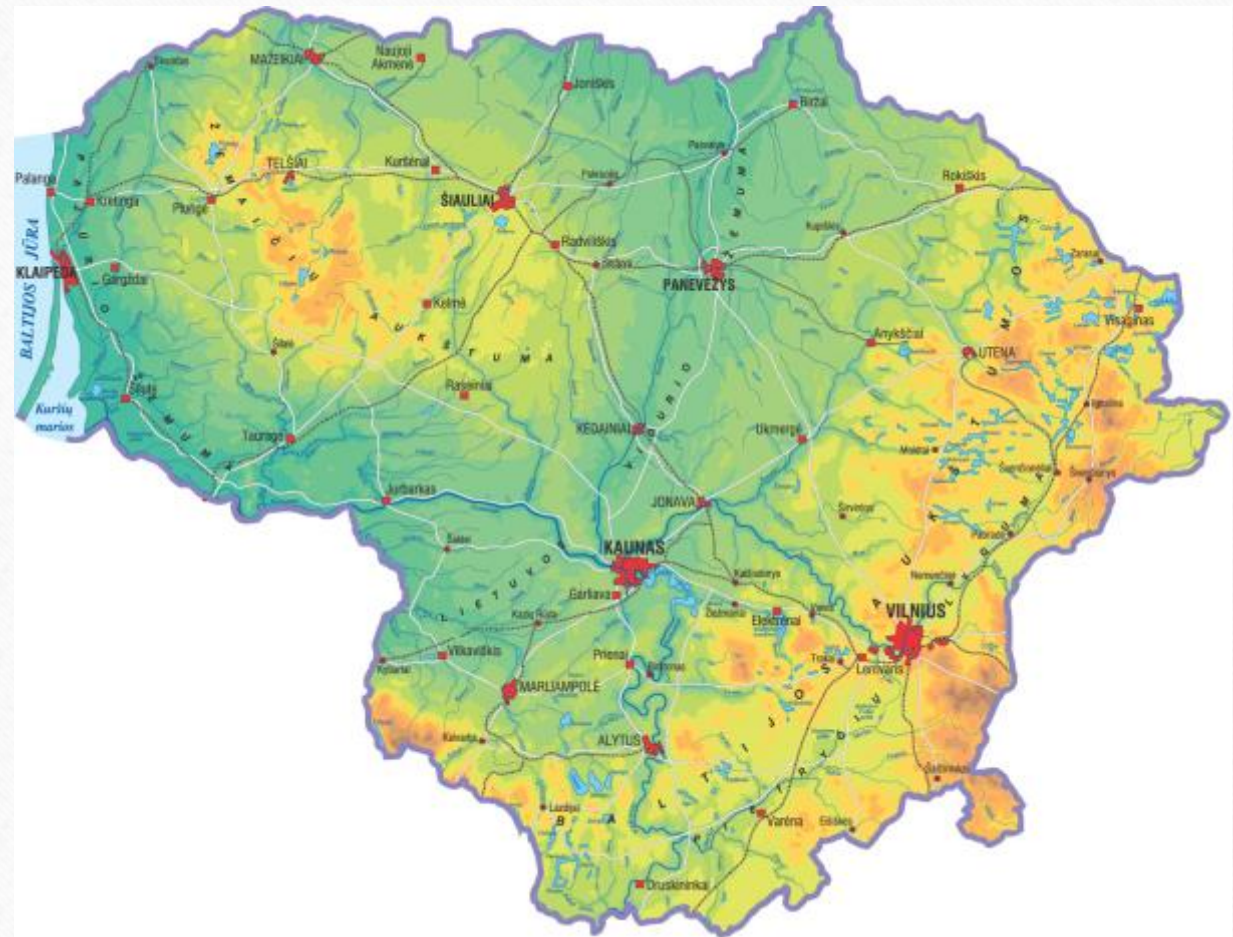
Planas

- Šilalės rajono geografinė padėtis;
- Archeologinis paveldas ir jo rūšys;
- Šilalės rajono piliakalniai;
- Senosios laidojimo vietos;
- Išvados.

Šilalės rajono geografinė padėtis



Viena Šilalės krašto dalis
reprezentuoja Žemaičių
aukštumos, kita Pajūrio
žemumos landšaftą.



Archeologinis paveldas ir jo apsaugos tikslai:

- Praeities ūkinės ar gynybinės veiklos, gyvenamosios, laidojimo ar kulto vietos, jų kompleksai arba vietovės, kurių vienintelis arba vienas iš pagrindinių mokslinių duomenų šaltinių yra archeologiniai tyrimai ir radiniai.
- Mokslinio pažinimo – išsaugoti archeologinius ir kitus unikalius istorinių duomenų, kuriuos galima perimti atliekant saugomo objekto ar vietovės mokslinius tyrimus, šaltinius;
- Viešojo pažinimo ir naudojimo – sudaryti sąlygas dabarties ir ateities kartoms nekilnojamąjį kultūros paveldą pažinti, lankyti ir juo naudotis.

Archeologinio paveldo grupės

- Gyvenamosios ir gynybinės paskirties objektai;
- ~~Senųjų laidojimo vietos;~~
- Senosios kulto vietos;
- Senieji techniniai – inžineriniai objektai

Nekilnojamojo kultūros
paveldo registre archeologinio
paveldo yra apie **3500**

Tauragės rajone – **33**;

Šilutės rajone – **48**;

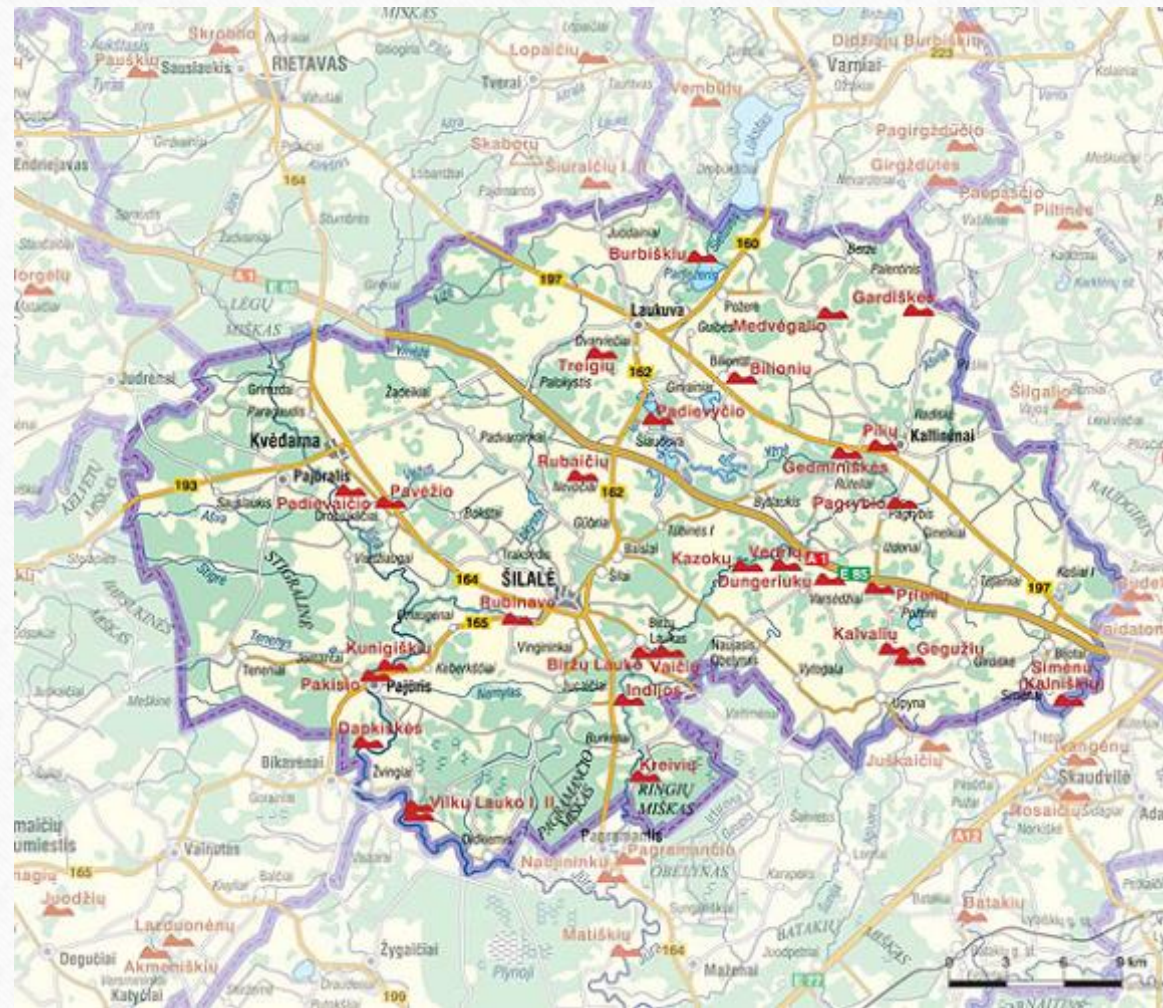
Jurbarko – **30**;

Telšių - **101**

- **Šilalės rajone – 107 objektai:**
- **33 piliakalniai;**
- **59 laidojimo vietos;**
- **10 senųjų kulto vietų;**
- **5 techniniai-inžineriniai objektai**

Piliakalniai

Šilalės rajone daugiausia
visoje Žemaitijoje - 33



Piliakalnių ardantys veiksniai

- Gamtinės kilmės ardomieji procesai;
- Krūmai, medžiai;
- Žmogaus poveikio daroma veikla.

Medžiais apaugę piliakalniai

- 27 piliakalniai



Piliakalnių ir kitų archeologijos objektų, esančių miško žemėje apsauga

- Nekilnojamojo kultūros paveldo apsaugos įstatymas Nr. I-17333 ketvirtas skirsnis 14 straipsnis 3 dalies 1 punktą: valdytojas privalo prižiūrėti kultūros paveldo objektą, jo teritoriją, vietovę, laiku šalinti atsiradusius defektus ir apsaugoti statinius nuo neigiamo aplinkos poveikio: laiku atnaujinti želdinius, šalinti savaimė užaugančius augalus, teritorijoje šienauti žolę ir genėti medžius, valyti šiukšles, šalinti taršos šaltinius.

27 piliakalnių teritorijos yra įregistruotos Valstybiniuose miško kadastrų plotuose

- Norint apsaugoti piliakalnius nuo medžių, krūmų ardomųjų veiksnių reikia atlikti vieną ar kelis iš šių veiksmų:
- Parengti miškotvarkos projektus;
- Parengti kultūros paveldo tvarkybos projektus;
- Parengti techninius projektus;
- Nustatyta kirtimo normas.

Piliakalnių ir kitų archeologijos objektų, esančių miško žemėje apsaugos perspektyvos Šilalės rajone

- Rengiami dokumentai įregistruoti archeologinio paveldo objektus Nekilnojamojo turto registre VĮ Registrų centre, kaip konservacinės paskirties žemės sklypus ir bendradarbiaujant su Miškų urėdijomis atlikti kraštovaizdžio formavimo projektų įgyvendinimą. (Šiuo metu įregistruoti 5 piliakalniai, 8 rengiami dokumentai).

Vandens plaunami piliakalniai

- Dapkiškės;
- Gūvainių;
- Indijos;
- Pavėžio,
- Padievaičio;
- Biržų Lauko;
- Vedrių;
- Vilkų Lauko I;
- Simėnų, Ivankių



Padievaičio, Kvėdarnos piliakalnis

- Piliakalnis griūvantis, smarkiai apgraužtas Jūros upės, apaugęs mišku, ardomas erozijos.
- 2009 m. parengtas Padievaičio piliakalnio su priešpiliu ir papilium konservavimo ir pritaikymo lankymui projektas.
- Finansavimas šiam projektui įgyvendinti nebuvo skirtas.
- Rengiamasi atnaujinti techninį projektą ir pagal galimybes jį įgyvendinti.



Padievaičio tvarkymo darbai







Vaičių piliakalnio tvarkymo darbai









Vedrių piliakalnio tvarkymas



Piliakalniai apardyti arimų

- 17 piliakalnių



Piliakalniai išlaikę pirmą pradžią savo išvaizdą

Kalvė

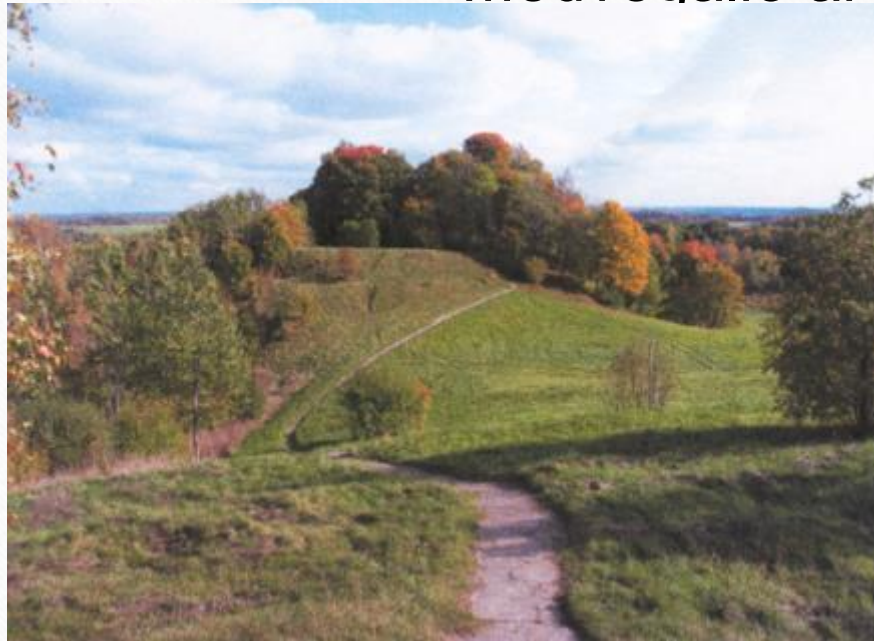


Pagrėbis



Piliakalniai pritaikyti lankymui, pažinimui

Medvėgalių archeologinis kompleksas



Piliakalniai pritaikyti lankymui, pažinimui

Indijos piliakalnis



Piliakalniai pritaikyti lankymui, pažinimui

Pilių, Kaltinėnų



Bilionių



Piliakalniai pritaikyti lankymui, pažinimui

Pagrybio



Treigių



Piliakalniai mažai pažįstami ir archeologų beveik netyrinėti

Vedriai (2005-2009)



Medvėgalis, Indija (1998, 2006, 2016)



Laidojimo paminklai

- Senkapiai – 20;
- Kapinynai – 34;
- Pilkapiai - 5

Apie pirmojo m. e. tūkstantmečio paminklus informacija konkretesnė. Neretai atskirus laidojimo paminklus galima priskirti konkrečioms piliakalniams. Taigi paminklai sudaro tarsi atskirus tarpusavyje susietus kompleksus. Kadangi piliakalniai dar labai mažai tyrinėti, tai jų egzistavimo laiką tarsi gali nustatyti greta esančio laidojimo paminklų radiniai

Tyrinėti senieji laidojimo paminklai

- Požerės;
- Žvilių;
- Žašino;
- Upynos;
- Kaštaunalių;
- Kvėdarnos;
- Pagrybio;
- Paragaudžio;
- Pailgočio;
- Šarkų.



Paragaudžio pilkapynas (I-II a.)

Plačiausiai Šilalės apylinkėse tyrinėtas archeologinis paminklas (1982 – 1993 m.). Tai seniausias laidojimo paminklas dabartiniame Šilalės rajone, vienas seniausių pilkapynų vakarų teritorijos dalyje ir vienas didžiausių tyrinėtų senojo geležies amžiaus pilkapynų pagal ištirtą pilkapių ir kapų skaičių Lietuvoje

Laidojimo paminklų priežiūra



Išvados

Piliakalniai

- Jie yra pamatas, ant kurio išaugo ir išsivystė dabartinis etnosas bei kultūra. Daugiau kaip tūkstantmetį atlikę didžiulį socialinį ir politinį vaidmenį, šiuo metu piliakalniai įgijo kultūrinę, istorinę, mokslinę, pažintinę, auklėjamąją, estetinę ir rekreacinę vertę.

Laidojimo paminklai

- Labai svarbus žemaičių šaltinis, o archeologiniai tyrimai svarbūs Lietuvos praeičiai pažinti. Šių nekilnojamųjų kultūros paveldo objektų stebėseną ir apsaugą turi būti užtikrinta ir išsaugota moksliniam pažinimui.

